



ÜRETİCİSİNİN GAZETESİ İKİ AYDA BİR 25.000 ADET BASILIR PARASIZ DAĞITILIR

DAMIZLIK DÜĞELER GELDİ



Amerika'dan ithal edilen damızlık gebe düğelerin ilk partisi 8.6.1987 pazartesi sabahı İzmir limanına gemi ile geldi ve hemen kamyonlarla üreticilerimizin işletmelerine sevk edildi.

5-8 aylık gebe olan bu düğelerin ve doğacak buzağuların soykütükleri PINAR Süt tarafından tutulacaktır.

Kulak numarası takılarak devamlı kontrolde tutulacak dişi buzağular gelecekte bir çok işletmenin düğeye ihtiyacını karşılayacaktır.

Pedigrileri tutulacak dişi buzağular diğer buzağulara oranla piyasada daha fazla değer kazanacaklardır.

Üreticilerimizin doğum sonrası PINAR teşkilâtını haberdar edecek kulak numarası takımlarını ve soykütüğüne kaydedilmek üzere bizi uyardıklarını önemle rica ederiz.

Gelecekteki Türkiye hayvancılığının nüvesini teşkil edecek olan bu üstün vasıflı düğeler ülkemiz hayvancılığına ve üreticilerimize hayırlı uğurlu olsun.

PAMUK BİTKİSİNİN BESİN İHTİYACI VE WUXAL SUSPENSION İLE YAPRAKTAN BESLENMELİ

Pamuğun besin maddeleri ihtiyacı:

Azot (N):

Pamuğun beslenmesinde en önemli besin maddesi azottur. Tarla koşullarında noksanlığına en sık rastlanan besin maddesidir.

Azot noksanlığında bitki sarımsı-yeşil renk alır ve görünümü zayıftır. Kalite ve verimde dikate değer düşmeler meydana gelir.

Pamuğun Azot (N) alımı çiçeklenmenin ilk iki haftasında en fazladır. Çıkıştan sonra 65 ile 110 gün arasında dönemde azotun yaklaşık %70'i alınır. Bu nedenle bilhassa çiçeklenmenin ilk iki haftasında genç kozaların gelişmesi ve yaprak yüzeylerinin genişlemesi için WUXAL SUSPENSION Tip 5 ile yaprakdan gübreleme çok yararlıdır.

Fosfor (P):

Pamuğun fosfor ihtiyacı azot kadar fazla değildir. Ancak fosfor toprakta fikse edilir ve önemli bir bölümü yararsız hale gelir. Bu nedenle pamuğa tavsiye edilen fosfor miktarı azot miktarına yakındır.

Pamuk fosfor ihtiyacının yaklaşık yarısını ilk çiçeklenmeden önce alır. Çekirdek dolmuş safasında da fosfora ihtiyaç fazladır. Pamukta kozaların gelişmesi, büyüklüğü ve olgunlaşma zamanı üzerine fosforun etkisi büyüktür.

Potasyum (K):

Pamuğun potasyum ihtiyacı oldukça yüksektir. Bitki tarafından alınan potasyumun %25'i çekirdek ve lifte bulunur.

Potasyum pamuğun belirli zararlılara ve hastalıklara karşı direncini artırır. Bilhassa hafif topraklarda potasyumlu gübreleme büyük önem taşır.

İz Elementler:

Pamuk yetiştirilen topraklarda demir (Fe) noksanlığı, bitkilere yararlılığını azaltan, çeşitli nedenlerden ileri gelir. Bunlar arasında fazla kireç, fazla Mangan (Mn), fazla yağış veya aşırı sulama sayılabilir. Demir noksanlığı görülen yerlerde pamuğun topraktan gübrenmesi halinde dekara 100-200 kg demir sülfat verilmesi gerekir. Bu nedenle WUXAL SUSPENSION ile yaprakdan gübreleme en iyi çözümdür.

Bilhassa kireçli topraklarda, suda erimeyen bileşikler meydana geldiği için çinko (Zn) ve mangan (Mn) noksanlıkları ile sıkça karşılaşılır. Ayrıca fazla fosforlu gübreleme de çinko noksanlığına yol açabilir.

Pamuk bor (B) ihtiyacı nisbi olarak fazla olan ve yüksek bor seviyelerine karşı toleranslı olan bir bitkidir.

Pamuğun iz element ihtiyaçları WUXAL SUSPENSION ile yapraklardan kolaylıkla karşılanabilir.

WUXAL SUSPENSION ile pamuğun yaprakdan gübrenmesi:

Bu amaçla değişik yöntemler uygulanabilir. Bunlar:

1) Wuxal Suspension zirai mücadele ilaçları ile birlikte püskürtülebilir.



2) Bitkide besin maddelerinin noksanlık arazları ortaya çıkar çıkmaz tatbik edilebilir. Bu durumda gizli yani gözle görülmeyen noksanlıklardan ileri gelen mahsul kayıpları önlenemez.

3) Bitkilerin yaprakdan beslenmelerinde besin maddelerinin ihtiyaç duyulduğu zaman verilmesi daha fazla yarar sağlar. Buna göre WUXAL SUSPENSION Tip 5'in pamuğun çeşitli gelişme dönemlerinde 3-5 defa uygulanması ürün miktar ve kalitesinde önemli artışlar sağlamaktadır.

Uygulama dönemleri:

- 5-7 yapraklı iken,
- taraklanmada,
- ilk çiçeklerin açımı esnasında,
- pamuklar çıkmaya başladığı zaman,
- pamukların olmaya, olgunlaşmaya başladığı dönem.

Uygulama dozu:

WUXAL SUSPENSION Tip 5, her seferinde dekara 500 cc verilmelidir.

Doç.Dr. Kemâl OSKAY

VERGİ İADESİ

DEĞERLİ ÜRETİCİLERİMİZ

Vergi iadesine gösterilen ilgi her dönem çığ gibi büyümekte. Vergi iadesi alan bölge sayısı başta 13 idi. Daha sonra bu sayı 16'ya yükseldi. Şimdi ise 21 bölge vergi iadesinden yararlanmaktadır. Konak bölgemiz yine en fazla vergi iadesi alan bölgemiz olmuştur. Bu dönemde 1.279.956., TL vergi iadesi Konak bölgemizde verildi. Akyaka bölgesi 900.837.— TL ile ikinci, Ödemiş bölgesi ise 665.438.— TL ile 3. sırada yer aldı.

Dileğimiz, tüm bölgelerimizin ve üreticilerimizin vergi iadesinden yararlanmalarıdır. Bunun için grup toplayıcılarımız ve Pınar Bölge sorumluları her zaman yardıma hazırdır.

	MAYIS	EYLÜL	OCAK
	AĞUSTOS	ARALIK	NİSAN
İZMİR	80.343	138.143	270.640
ÖDEMiŞ	313.168	594.326	665.438
BAYINDIR	166.138	97.818	182.140
KIRAZ	144.693	409.486	391.200
SALİHLİ	93.277	82.300	38.383
AYDIN	73.413	99.825	130.932
KONAK	147.444	1.344.518	1.279.956
ACIPAYAM	47.461	69.850	446.429
ÇARDAK	11.834	195.389	324.656
DİNAR	57.804	8.573	72.967
ÇİVRİL	37.732	92.284	203.671
BUCAK	62.637	119.240	136.092
KORKUTELİ	24.596	229.500	454.114
NAZİLLİ	—	27.673	78.195
AKYAKA	—	163.355	900.837
TEFENNİ	—	99.831	287.940
TORBALI	—	—	50.184
ÇİNE	—	—	10.885
BOZDOĞAN	—	—	179.797
DENİZLİ	—	—	41.562
TAVAS	—	—	2.768

VETERİNERİNİZ DİYOR Kİ!..

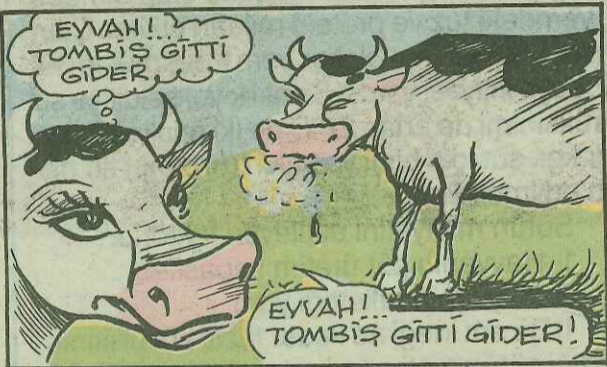
Vek. Hekim Nejat KARAGÖZOĞLU



VAGON HASTALIĞI

Bu hastalık, sığırların, koyunları trenle, kamyonla veya yaya olarak uzak bir yere götürülmelerinden sonra görülür. Genellikle gebelik döneminin sonuna yaklaşmış ineklerde ve koyunlarda rastlanır.

Sebebi iyi bilinmemekle birlikte bir çeşit dana humması olduğu kabul edilmektedir. Hastalığın oluşmasında hayvanların zorlanması önemli bir faktördür. Kas yorgunlukları ve sinirsel zorlanmalar paresisin (FELÇ) ve eklem şişliklerinin ilerlemiş halde ortaya çıkmasına neden olur. Özellikle yolculuğa başlamadan önce proteince zengin çayırli meralarda otlayan ineklerde bu hastalık daha çok görülür. Her yaşta, gebeliği ilerlemiş ineklerde çok görülse de yeni doğurmuş ineklerde, boğalarda, öküzlerde kastre edilmiş danalar ve süttan çıkmış ineklerde de görülebilir.



Hastalık Belirtileri:

Hastalık belirtileri, hayvanlar trende veya kamyonla iken ya da çoğunlukla gidecekleri yere vardıklarından sonra 12 saat içinde kendini gösterir. Bu süre 48 saate kadar çıkabilir.



Başlangıçta sinirlilik, huzursuzluk, trismus ve dişlerin gıcırdaması görülür. Belirtiler dana hummasında görülenlere benzer. Genellikle, Sallantılı yürüyüş, halsizlik, arka bacaklarda kısmi felç, kaslarda kasılmalar, ağızda köpük ve aşırı duyarlılık izlenebilir. Denge bozulur, hayvan düşer ve kalkamaz, solunum sık ve nabız sayısı normalden fazladır. Beden ısısında yükselme olmayabilir. Bazen sindirim sisteminde gaz birikmesi olur. İşeme ve pisleme bulunmayabilir. Zamanla hayvanda idrak kaybı, durgunlaşma, başın omuza veya karına dayanması gibi hallerin ortaya çıkmasıyla hastalık tipik dana humması şeklini alır. Hayvanların nefesi aseton kokabilir. İyileşmeyen hayvanlar gidecek komaya girer ve birkaç günde ölür.

Tedavi:

Vakit geçirmeden Veteriner Hekime başvurulmalıdır.

Korunma:

Gebeliğin ilerlemiş dönemindeki inekler nakilden 1-2 gün önce ahıra alınmalı, bu dönemde ve nakil süresince kuru ot ve dane yemlerle beslenmelidir.

HAYVANLARDA İDRAR TAŞLARI

İdrar taşları bütün hayvanlarda görülebilir. Geviş getiren hayvanlarda idrar taşları hayvanın aldığı yemlerle ilgilidir. Yüksek miktarda tahıl verilen veya silikatlı topraklarda yetişmiş otlarla beslenen veya böyle çayırda otlayan dana ve kuzularda idrar taşı olma ihtimali artar. Genç besi danalarında kış aylarında idrar taşı daha çok görülür. Dişilerde de erkeklerde de görülen idrar taşları dana ve kuzularda daha tehlikelidir.



Belirtileri sürekli ıkınma, huzursuzluk, kuyruğu kalkık olması şeklindedir. Hastalık ilerledikçe sancı belirtileri görülebilir, idrar kesesi yırtılabilir ve hayvanın ölümü ile sonuçlanabilir. Koruyucu önlem olarak taşa sebep olduğu bilinen çayırda hayvan otlatılmamalı vitamin ve antibiotik katılmış yemler kullanılmalı yeme tuz ilave edilmeli, hayvanın A ve C vitaminleri alması sağlanmalıdır.



MERHABA

NIHAT PAYKOÇ

SAMAN DIŞARI-YONCA İÇERİ

Yaklaşık onüç yıl "Az gittim, uz gittim... Dere, tepe düz gittim..." Fabrikamız (Pınar Süt) sayesinde, Ege'de yeni yeni köyler ve çok değerli dostlar tanıdım...

Bu tertemiz insanları öylesine sevdim ki, ilerlemiş yaşıma rağmen; yılda ortalama yetmişbeşbin kilometre yol yapmak... Beni hiç yormadığı gibi tam tersine-köye gitmek; köy ve köylülerin dertleriyle dertlenmek benim için vazgeçilmez bir tiryakilik oldu. Kim ne derse desin bence yaşamak işe yaramaktır.

İnsan oğlu değil bizimkisi gibi 60-70 ... 18-20 yaşında bile olsa eğer günlük hayatında faydalı bir işe yaramıyorsa doğmadan ölmüş sayılır...

Bu konuda elbetteki benimde çözemediğim hayli zor problemlerim oldu. Sizlere belki de çok garip gelecek amma...



Açıkça itiraf edeyim.. Aradan geçen çok uzun bir zaman içinde oldukça iyi bir konuşmacı olarak Ege Köylerinde yonca ile saman arasındaki mesafeyi aşamadım.. Bir kilo iyi kurutulmuş yoncada iki kilo arpanın enerjisi olduğu halde... Bir kilo samanda ise hiçbir enerji bulunmadığı herkezce malumken samanı kağıt fabrikasına göndere-medim. Yoncayı ise dama sokamadım...Gün geldi köyde kentte bir kilo saman 50-60 liraya çıktı.. Fakat benim süt üreticisi kardeşim yine de sadece bir dolgu malzemesi olan samandan vazgeçemedi... İnanın Pınar Süt'ün Amerika'dan getirdiği o güzelim düvelerde kapçık ve saman verileceğini düşündükçe uykularım kaçıyor.

Sevgili üreticilerimiz şunu hiçbir zaman akıllarından çıkartmasınlar ki nasıl lafla peynir gemisi yürümezse saman ve kapçıkla da bu güzelim düveler bize doğru dürüst süt vermez..

Bu böylece biline....

Saman dışarı atıla, yonca dama sokula...

SÜT ÜRETİMİNİN EKONOMİK YÖNÜ

Süt, insanların, kuzu ve buzağların beslenmesinde önemli bir yer tutar.

Bu değerli besinin ekonomik olarak üretilebilmesi çeşitli faktörlere bağlıdır.



Süt verimi etkileyen faktörler;

A. Hayvana bağlı faktörler:

1- İrk: İneklerin süt verimleri hangi ırktan oluşu ile yakından ilgilidir. Aynı ırktan olup değişik ülkelerde üst verimlerinin farklı olabileceğini de hatırdan çıkarmalıyız.

2- Yaş: Süt verimi 1. Laktasyondan itibaren gittikçe yükselir ve en yüksek düzeye, 6-8 nci Laktasyonda ulaşır.

3- Hayvanın cüssesi: Aynı ırktan olan hayvanlardan cüssesi daha büyük olan genellikle daha fazla süt verir.

4- Buzağılama mevsimi: Sonbahar veya kış aylarında buzağılayan inekler ilkbahar veya yaz aylarında buzağılayanlardan daha fazla süt verir. Çünkü, birinci gruptakilerin süt verimi düşmeye başladığı zaman Mer'a mevsimi gelir veya yeşil yem yemeye başlarlar ki bu durum süt verimi artırıcı etki yapar. Diğer bir etken de, hava sıcaklığının her ırk için değişik olan optimum sıcaklığın üzerine çıktığında süt üretimini olumsuz yönde etkilemesidir.

B. Çevreyle ilgili faktörler:

1- İklim: Her ırkın en yüksek süt verimi için bulunması gereken iklim koşulları değişiktir.

2- Düve iken uygulanan beslenme düzeyi: Araştırmalar düvelerde ilk kızgınlığın görülmesi ve dolayısıyla gebe kalarak süt vermeye başlamasının hayvanın yaşından çok ulaştığı canlı ağırlığa bağlı olduğunu göstermiştir.

Düveleri gereğinden fazla yemleme ile erken yaşta süt üretimine başlatmak ileride süt üretiminin azalmasına yol açmaktadır.

3- Sağım sayısı ve aralıkları: Yüksek verimli hayvanların günde 2 yerine 3-4 defa sağılması süt üretimini %25-30 artırmaktadır. Eşit aralıklarla yapılan sağımdan daha fazla süt alınır.

4- Doğumdan önceki besleme: Gebeliğin son 4-6 haftalarında iyi bir beslenmeye tabi tutulan inekler fazla süt verirler.

5- Hastalıklar: İneğin sağlığını bozan herhangi bir hastalık süt miktarının azalmasına yol açar. Hastalık yem tüketimini etkiliyorsa (Şap, Sığır vebasası v.b.) süt verimi birden düşer.

6- Yem: Yemin içinde protein, enerji ve mineral yaşama payını ve üretebileceği sütün miktarına göre verim payını karşılayacak kadar olmalıdır. Bunlardan birinin noksanlığında istenilen verime ulaşılamaz.



Mahmut ERKOL, Ziraat Teknisyeni



Verilen yem miktarından ziyade kalitesi önemlidir. Verilen kaba yemin miktarı ve kalitesi Süt verimini etkileyen önemli faktörlerdir. Silaj, süt üretimini artırır ve yağ oranını yükseltir.

İneklerden verebileceği en fazla sütün alabilmek için onları süt vermeye başlamalarından itibaren dengeli bir, Rasyon ve yeterli beslenmeye tabi tutmak gerekir.

Süt üretiminde suyun da önemi büyüktür. Su gereksinmesini; yem tüketimi, çevre sıcaklığı ve nemi, hayvanın ırkı, gebe olup olmadığı, yemdeki tuz ve protein miktarı etkiler. Çevre ısısı 5°C iken her bir kgr. yem tüketimi için 3-4 kgr. suya ihtiyacı vardır. Sıcaklık yükseldikçe su gereksinimi de artar. 27°C de iki misline çıkar. Her kgr. süt için bir lt.ye yakın (870 ml.) su hesab edilmelidir.

Sütün maliyetini etkileyen faktörler:

1- Hayvanın süt üretim kapasitesi

2- Hayvanın tükettiği yem

1) Bir süt ineği ne kadar fazla süt üretirse, ürettiği sütün maliyet o kadar az olacaktır. Süt verimi yüksek olan hayvanların daha ekonomik olarak süt ürettikleri gözönüne alınarak işletmeye bu özellikte hayvanlar alınmalı ve süt fiyatları düşük diye az süt elde etmek için inekleri kısıtlı yemlemeye tabi tutmamalıdır.

2) İneklerin verebileceği en yüksek verime dengeli bir rasyonla beslendiğinde ulaşabileceği dikkate alınmalıdır.

Rasyonların en ucuz yemlerden yapılması maliyeti büyük ölçüde etkiler.

MİKROPLARIN SÜTE GİRİŞ YOLLARI

Süt insanlar ve hayvanlar için ne kadar yararlı ise mikroplar için de o kadar uygun bir ortamdır. Süt memeden çıkarken mikropsuzdur. Sağım sırasında yada sağımdan sonra mikroplarla tanışır.

Mikroplar süte;

-Sağıcılardan

-Sağılan hayvanlardan

-Sağım kaplarından

-Ahır ve süthanede bulunan sinek, böcek ve kirli havadan,

-Sağım ve muhafaza sırasında süte giren ot, çöp kıl, ve gübre gibi yabancı maddelerden,

-Mikroplu sulardan geçer.

Temiz Süt Elde edebilmek için nelere dikkat etmeliyiz:

-Sağıcının usta olması, üstünün başının, ellerinin tırnaklarının çok temiz olması gerekir.

-Hayvanlar bir veteriner kontrolünde tutulmalı, aşı ve gerekli tedavileri yaptırılmalıdır.

-Sağım kapları iyice temizlenmeli,

-Sağımdan evvel temiz ılık su ve sünger yada bez ile memeleri iyice temizlemeli, masaj yapılmalıdır.



BU DAM TAM İSTEDİĞİMİZ GİBİ!... SAĞIMCI DAHİL HER TARAF REZALET!



-Sağım kesik kesik değil, devamlı ve kuvvetli yapılmalıdır.

-İlk akan süt damlaları, fazla mikrop ihtiva ettiği için başka bir kaba akıtılmalı, daha sonra ayrı bir kapla asıl sağım gerçekleştirilmelidir.

-Ahırın temizliği, hayvanların tımarı sağımdan sonra yapılmalıdır.

-Sağılan süt hemen ahırdan dışarı çıkarılmalı, havadar temiz ve soğuk bir yerde korunmalıdır.

-Sağım makina ile yapılacaksa, buna hayvanın alıştırılması gerekir. Ayrıca sağımdan sonra makinanın temizlenmeside unutulmalıdır.

SÜT HAYVANCILIĞI İŞLETMESİ NASIL KURULMALI



Bir işletme kurulmadan önce burada yapılacak Zirai bölüm konusunda çok iyi düşünüp karar verilmelidir. Sermaye durumu araştırılmalı tüm yatırımlar kredi olarak düşünülmelidir.

Tasarı üzerinde maliyetler belirlenmeli, kârlılığı kesinlik kazandığında kuruluş çalışmalarına başlanmalıdır.

Bir özenti sonucu eldeki bir miktar sermaye ile bilgisizce kurulan çiftliklerin son yıllarda kapandığı gözlenmiştir.

İşletmenin bir amacı ve hedefi olmalıdır. Önce kurulacak işletmenin daimi olması düşünülmelidir. Azdan başlayarak tedrici bir arttırmaya gidilmeli hem tecrübe artışı sağlanmalı hem de kâr arttığı oranda işletme büyütülmelidir.

Süt İnekçiliği işletmesi kurulmadan sorunlar çözülmelidir;

Önce arazi yeri iyi seçilmeli, olanaklar araştırılmalıdır. Arazi miktarı saptanmalı (Dane yem ve kuru ot ihtiyacı için) yol durumu, elektrik, te-

miz su gibi. En önemlisi pazar sorunu üretilen ürünün yolsuzluktan pazara ulaşmamasıdır. İyi bir pazarın bulunmaması, kaliteli dahi olsa işletmenin kâr oranının düşürecektir.

Arazi çukur, taban suyuna yakın, su baskınlarına maruz kalan yerlerde olmamalıdır. Fazla dik, eğimli, kayalık ve çok rüzgarlı olmamalıdır. Ana yol üzerine tali yol ile bağlı, evlerden, fabrikalardan, hastahane okul ve askeri birliklerden uzakça sakin yerlerde seçilmelidir.

İşletmede yapılar,

- Ana binalar
- Yardımcı binalar
- Alt yapı tesisleri olarak belirlenir.

- Ana binalar: Ahırlar, yem depoları
- Yardımcı binalar: İşçi evi, İdare binası, garaj, hangar, depo
- Alt yapı tesisleri: Yollar, su tesisatları, elektrik tesisatları pis su tesisatı ve kuyular, su kuyuları v.s.



Binalarda kullanılacak malzemelerin en iyisi ve en ekonomik olanını seçmek gerekir.

Binalara yakın ağaç bulunmamalıdır. Çünkü, Kuş ve zararlı hayvanlara yuva olabilir ve çeşitli hastalıkların işletmeye girmesine sebep olur.

İşletmede üstü kapalı gübrelik ve şerbet çukuru yapılmalı, sinek fare, kene, bit mücadelesine önem verilmelidir.

Havalandırma bacaları, pencerelere kafes teli taktırılmalıdır.

Ahırlar çok iyi dezenfekte edilmelidir.

İşletmeye hayvanların girmesi ile bakıcı ve mal sahiplerini bazı sorunlar beklemektedir.

Bu sorunlar, bakıcının bilgili olması ve mal sahibinin de daha önceden bu konularda tecrübeli olması sayesinde çözümlenmiş olur. Hatta anlaşmalı bir veteriner tarafından haftanın muayyen günlerinde hayvanların umumi bir sağlık taramasından geçirilmesi kârlılığa en büyük etkiyi sağlar.

YEMLİK KULLANIMINDA DARI

Ersin TORUN
Ziraat Yüksek Mühendisi



Yemlik olarak kullanılan dari besin yönünden oldukça zengin üründür. Hem yeşil hem de silo yemi olarak hayvancılıkta oldukça geniş bir alanda kullanılır. Darının silolama tekneği yemlik mısırın silolama tekniğinin hemen hemen aynısıdır.

Darının, salkım dari, sömekli dari, sudan otu gibi çeşitleri vardır. Bunlardan salkım dari yeşil yem ve dane elde etmede kullanılır. Sömekli dari ise silo yemi elde etmek üzere yetiştirilir. Kuraklığa karşı dayanıklı bir bitki olan dari 90-100 gün içinde yetiştirilir. Salkım darıda dekara başına 2500-3000 kg yeşil yem verimi alınır. Kuru ot olarak hayvanlar tarafından fazla sevilmeyen dari iyi bir yeşil yemdir. Parçalanma makinasından geçirilerek iyi bir silo yemi olarak kullanılır.

DARI EKİMİ VE YETİŞTİRİLMESİ

Dari daha çok ikinci bir ürün olarak ekilir. Yani kış toprakta geçiren yemlik bitkilerden veya erken hasat edilen ara ürünlerden sonra dari ekimi yapılabilir. Yeşil yem elde etmek için yapılan salkım dari ekiminde sıralar arası 25-30 cm. olmalıdır. Dekara 1.8-2.2 kg tohuma gereksinim duyulur. Sömekli dari için l. 4-1.8 kg sudan otu içinde 4.5 kg tohumluk gerekir.



Dari yetiştiriciliğinde tohum yatağının çok iyi bir şekilde hazırlanmış olması gerekir. Ekim derinliği 1-1.5 cm. olmalıdır. Ekimden sonra toprak hafif bir sürgü ile bastırılır. Kalsiyum ve azotlu gübrelerin yeşil dari verimi üzerinde olumlu etkileri vardır. Ahır gübresinin kullanılması durumunda da gübrelemenin bitkiler henüz sapa kalkmadan yapılması gerekir. Dari çimlenmeden hemen sonra gelişme ve duraklama dönemi geçirir. Bu dönemde zararlı otlara savaş ve bu arada kaymak tabakasının kırılması amacı ile çapa yapılır.

BİZDEN SÖYLEMESİ

İNEKLERİNİZİ KURUYA ÇIKARIYOR MUSUNUZ?



Süt hayvanlarının sütlerini kestikten sonra yeniden yavrulayıpta süt vermeye başladığı zamana kadar geçen devreye kuruya çıkma adı verilir. Bu devre 60-90 gün arasındadır. Bu devre boyunca ineklerin sağılmaması yerinde olur. Zaten süt miktarında oldukça azalır. Hayvanın bu süre içinde dinlemeye ihtiyacı vardır. Ayrıca, bu şekilde dinlendirilen hayvanların süt vermeye başladıktan sonraki devrede süt miktarının arttığı da bir gerçektir.



DINAR SÜT TOPLAMA MERKEZİ
VE GURUP TOPLAYICILARI

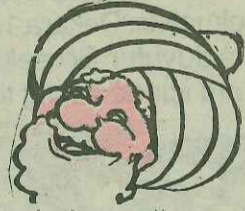


BEYDAĞ SÜT TOPLAMA MERKEZİ AÇILDI
ÖDEMİŞ İLÇEMİZİN ŞİRİN NAHİYESİ BEYDAĞ'DA PINAR SÜT
YENİ BİR TOPLAMA MERKEZİNİ DAHA HİZMETE AÇMIŞTIR.
BEYDAĞ VE KÖYLERİNDEKİ ÜRETİCİLERİMİZE HAYIRLI OLSUN

YAZARLARIMIZ:

Ali ÜNAL
Veteriner Hekim
Ali YILMAZ
Veteriner Hekim
Ersin TORUN
Ziraat Yüksek Mühendisi
Gültekin AKTAŞ
Uzman Veteriner
İlyas N. ÖKTEN
Ziraat Yüksek Mühendisi
Mahmut ERKOL
Ziraat Teknisyeni
Melik DAVASLIGİL
Ziraat Yüksek Mühendisi
Mümtaz GÜNGÖREN
Ziraat Yüksek Mühendisi
Nihat PAYKOÇ
Yazar
Orhan ÜSTÜNŞOY
Ziraat Yüksek Mühendisi
Süleyman ARSOY
Ziraat Yüksek Mühendisi
Tahiz YAVUZ
Veteriner Hekim

NASREDDİN HOCA



İÇİ DE YAZILI DEĞİL

Düğün evinde sofraya oturulduğu sırada Hoca telaşla içeri girdi. Ne istediğini soranlara:

— Ev sahibine mektup getirdim.

Diyerek elindeki zarfı gösterdi. Zarfı uzatarak hemen önüne gelen ilk sofraya çöküp atıştırmaya başladı.

Zarfı alan ev sahibi:

— İyi ama, bunun üstü yazılı değil!

Deyince, lokmaları çiftler çiftler atıştıran Hoca cevap verdi:

— Kusura kalma ağa, pek aceleye geldi, içi de yazılı değildir.

KİMİN İÇİNİN YANDIĞINI

Bir tanıdığının evinde Hoca'nın önüne ekmeğe bal getirmişlerdi. Hoca, ekmeğini bandıra bandıra ekmeği bitirdikten sonra geri kalan balı da parmak parmak atıştırmaya başlayınca, dostu:

— Ekmeksiz bal içini yakar, dedi.

Hoca hiç oralı olmadı:

— Kimin içinin yandığını Allah bilir.

TOMBİŞ ABLA



Sevgili Tombiş ablacağım

Ben Torbalı Hasköy'den Ceylan 8.Haziran.1987 Pazartesi günü İzmir Alsancak limanına 810 adet Amerikan Holştayn Gebe düve arkadaşlarımızın geldiğini sevinçle öğrendik. Onlara misafir perverliğimizi göstermek için can atıyoruz. Bize verilen Fenni Süt Yemlerinden, yonca balyalarından mineral ve yalama tuzlarından kendilerine ayırıyoruz. Yol yorgunlukları var. Temiz su hazırladık.

Bende sekiz yıl önce Danimarka'dan geldiğimde buradaki arkadaşlarımdan aynı ilgi ve alakayı görmüştüm. Ayrı ayrı bölmeleri dezenfekte etmişler, havalandırma mükemmel. Işıklandırma güzeldi. Hiç yabancılık çekmemiştim.

FAN, FİN, FON! NOF, NİF, YES!



Aynı durumu yeni gelen arkadaşlarında yaşamasını istiyorum. Tombiş abla, sizden ricam gebe misafirlerimizin şu sıcak günlerde çok iyi bakımı ve beslenmeleri.. Bölgelere ve bakıcılara uyum sağlaması için bir daha köşemizde yazın, en kısa zamanda kaynaşalım..

Kızım Ceylan,

Bu istediğiniz beni çok duygulandırdı. 18-20 gün yol yorgunluğu olan gebe arkadaşlarınızın tabii ki özel bir bakım ve beslenmeye ihtiyaçları vardır. Çok iyi muamele edilmeli. Ayaklarını normal soğuk su ile yıkamalı, yataklık serilmeli, dağ önceden ahırdaki yerleri, dezenfekte edilmeli, bol havalanabilen, ışık alan, ahırlardaki ayrı bölmelere konmalıdır. Hava ceyranına maruz kalmamalıdır. Sulama konusuna çok dikkat edilmeli, iki üç gün devamlı su gösterilmeli, aşırı soğuk su verilmemeli bol su yerine azar azar, günde dört-beş defa onar litre su içirilmelidir. Hayvan başına sekizyüz bin gram şeker ile şekerli su yapıp içirilmelidir. Aniden yem değişikliği yapılmamalı, kuru ot olarak yemi verilmelidir. Kuru ot vs. yemiyorlarsa şekerli sudan yemlerin üzerine serilmelidir. Slaj, yeşil ot vs. az olarak verilebilir. Arkadaşlarınıza hoşgeldiniz der...

Yeni dostluklar kurmanızı dilerim...

SOSYAL HİZMETLER

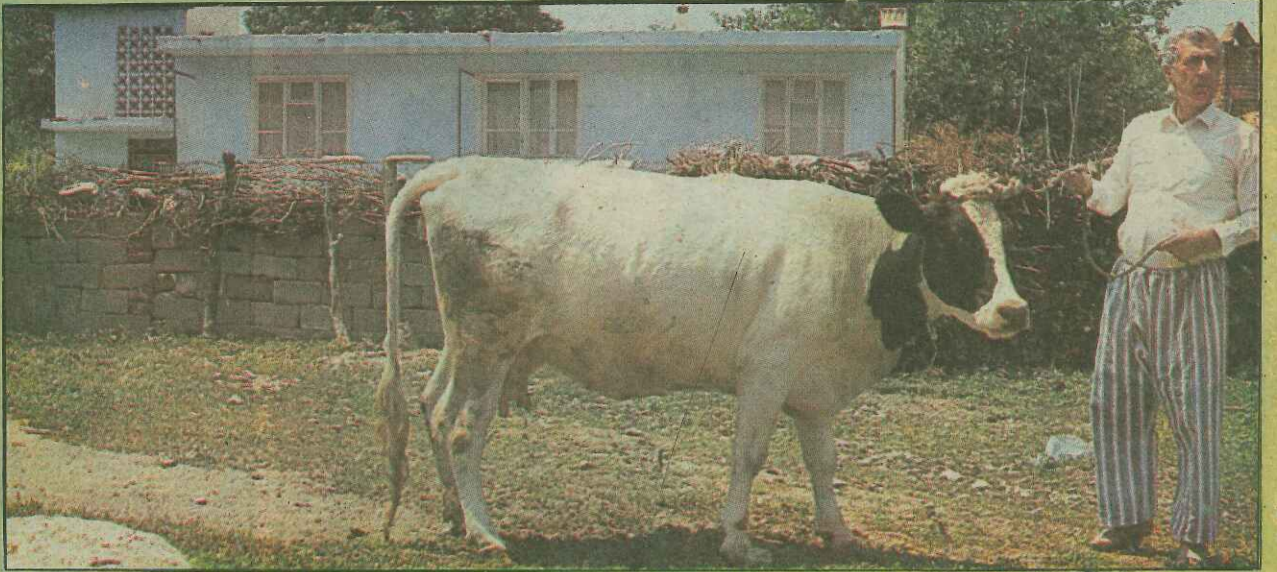
PINAR SUN'İ TOHUMLAMADAN BİR HABERİMİZ DAHA VAR

Pınar Süt hayvan ırkı ıslahını teşvik etmek amacıyla sözleşmeli Pınar Veterinerlerine suni tohumlama yaptıran üreticilere teşvik primi ödemeye başladı.

Tohum fiyatları ve teşvik primi alan üretici isimleri aşağıdadır:

Tohum Fiyatları:

Tohum İsmi	Teşvik primi
Senatör	1.000.—TL
Hartus	1.000.—TL
Baldo	1.000.—TL
Paymaster	3.500.—TL
Toronado	3.500.—TL
Viscount-Et	5.000.—TL
Slew-Et	5.000.—TL
Leshem	4.500.—TL
Perek	4.500.—TL
Tsev	4.500.—TL
Mickey	3.500.—TL



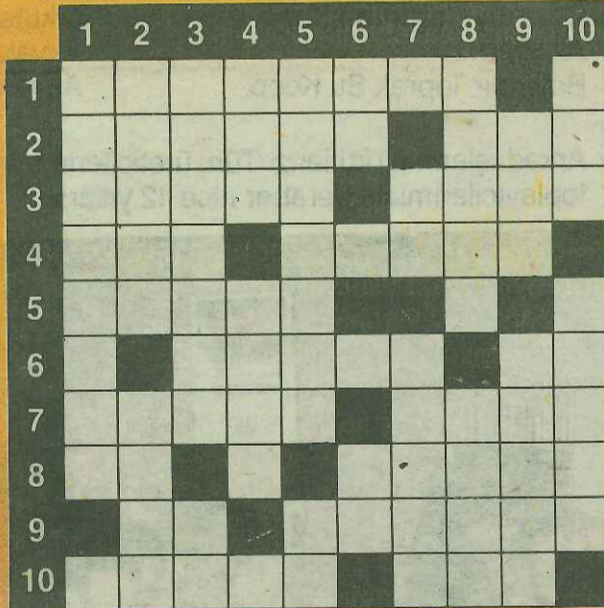
Teşvik Primi Alan Üreticilerimiz:

Ad Soyad	İLÇE	İL	PRİM (TL)
Ahmet Çelik	Tefenni	Burdur	6.000 TL.
Nuri Karasu	Tefenni	Burdur	4.500 TL.
Mustafa Tosun	Tefenni	Burdur	1.000 TL.
Ömer Yorulmaz	Nazilli	Aydın	3.500 TL.
Ali Alpet	Nazilli	Aydın	4.500 TL.
Halil Apaydın	Nazilli	Aydın	3.500 TL.
Mehmet Öztürk	Bozdoğan	Aydın	4.500 TL.
Veysel Orcan	Koçarlı	Aydın	5.000 TL.
Hüseyin Yılmaz	Koçarlı	Aydın	4.500 TL.

NE GÜNLERE KALDIK
HER ŞEYİN SUNİSİ ÇIKTI
PABUCUMUZ DAMA
ATILDI!



BULMACA



1	N	A	Z	I	L	L	I	T	A
2	A	R	A	K	A	Ç	R	A	H
3	R	E	N	L	I	M	O	N	
4	E	N	K	E	L	E	K	P	
5	N	A	K	I	L	C	A	D	I
6	Ç	A	L	I	Y	E	A	N	
7	T	I	G	N	I	A	M	A	
8	Y	A	D	A	L	I	A	R	
9	E	M	I	A	Ş	U	R	E	
10	I	L	Z	I	N	E	D	T	

SOLDAN SAĞA

- Karadeniz kıyılarında yetiştirilen bir koyun ırkı.
- Başkaları, diğerleri. Bir erkek ismi
- Bir meyva-gündüzün tersi.
- Avuç içi - Bir tür alışveriş şekli.
- Tersi seviye
- Kansızlık - Eski dilde ayak.
- Bir erkek ismi - cenaze.
- Tersi bir renk - iskambilde bir kağıt.
- Numara'nın kısaltılmışı - Soyluluk, asillik
- Bir erkek ismi- Tersi vücudun attığı tuzlu su.

YUKARIDAN AŞAĞI:

- Güneydoğu Anadolu'da bulunan nesli tükenen bir kuş cinsi
- Bir kadın ismi- kasaplık erkek siğir
- Mübarek aylarımızdan- Bir sayı
- Telefon sözü- Bir erkek ismi
- Baştan, tekrar - Namus
- Tersi su- Duman lekesi
- Galyumun simgesi- Yaptığı bir şeyi kabul etmemek
- Çabuk- En küçük toplum birimi
- Kraliçe- Denizde yüzmeye yarar bir alet
- Tersi tembih sözü- bir erkek ismi

HEDİYE KAZANAN OKUYUCULARIMIZ



Ali ÇELİK
Beydilli Köyü
ÇIVRIL/DENİZLİ



Şerif AYHAN
KEKLIK
Başmakçı/AFYON



Ahmet TANER
Yorga Köyü
TAVAS
DENİZLİ



Osman TUNÇ
Gümüş Köyü
Acipayam/DENİZLİ



PINAR

İKİ AYDA BİR YAYINLANIR

PINAR

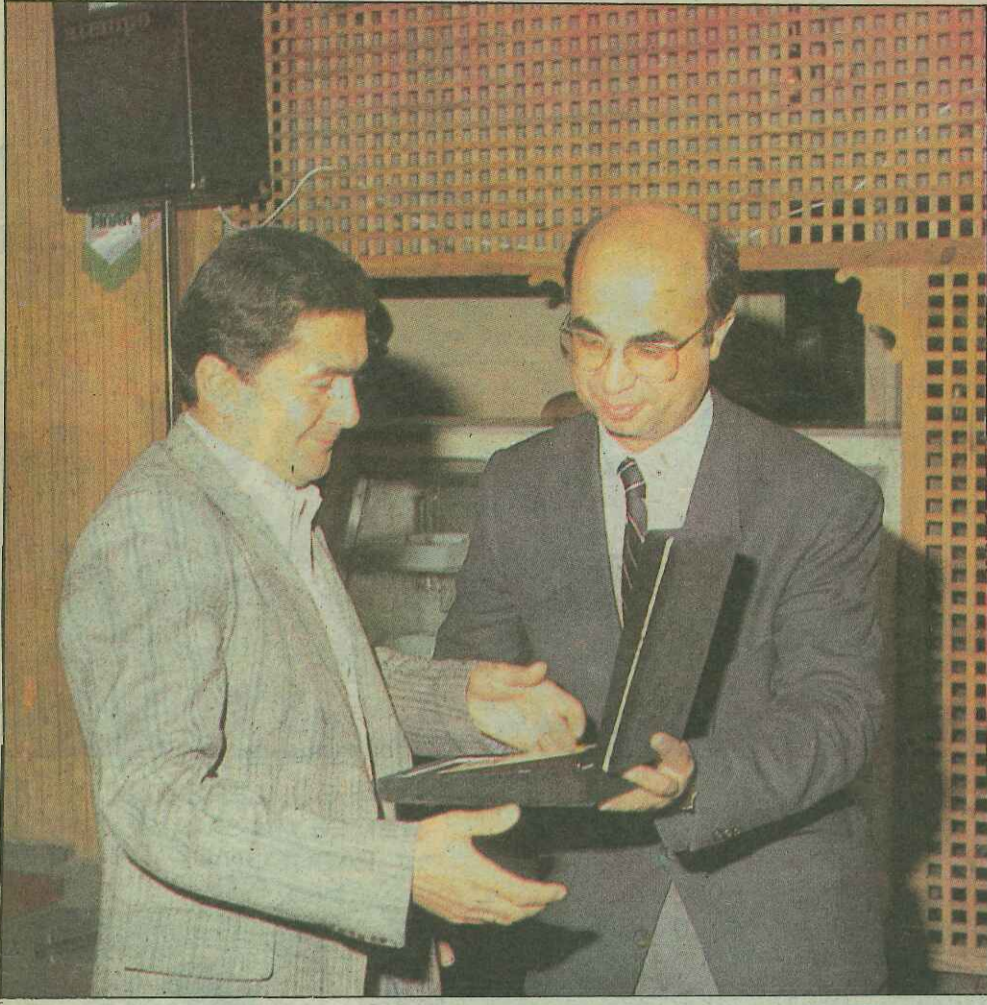
Süt Mamülleri Sanayii A.Ş. adına
Sahibi ve Yazı İşleri Müdürü
Olgun ERGÜZ
Genel Yönetmen:
EFLATUN NURİ

• Gazetemiz Basın Ahlak Yasasına uyar • Kaynak gösterilmek suretiyle gazetemize ait yazı ve resimler yayınlanabilir. • Gönderilen yazı ve resimler yayınlansın ve yayınlanmasın iade edilmez • Yayınlanan yazı ve resimler imza sahiplerinin fikirleri olup, PINAR bunlardan bir sorumluluk kabul etmez.

İDARE YERİ:
PINAR Süt Mamülleri Sanayi A.Ş. Kemalpaşa yolu
İZMİR Tel: 18 20 30

BASILDIĞI YER:
YENİ ASIR TESİSLERİDE HAZIRLANMIŞTIR.
GAZİOSMANPAŞA BULVARI NO: 5 İZMİR

YAZIŞMA ADRESİ: PINAR Gazetesi P.K.904 -İZMİR



PINAR SÜT'LE 12. YIL

12. YIL

Pınar ilk süt alımının 12. yılını bu sene Burdurda kutladı. İftar yemeğinin yenilip 5 yılını dolduran grup toplayıcılarına ve kooperatiflerde rozet ve plaket verildiği kutlamada kooperatiflere Pınar Süt Fabrikasının güzel bir tablosu da hediye edildi.

Necip Uyur
Halil Tuncer
Necet Aksoy
Hasan Kocataş
A.Osman Kızılsert
Kadir Yöntem
Osman Kalkıç
Ahmet Çelik
Refik Tüzün

Bayındır
Aydın
Aydın
Nazilli
Çardak
Çardak
Denizli
Tefenni
Tefenni

Murak Atasoy
Mehmet Cof
İbrahim Yavuz
Dereköy Kalkınma Koop.
Ali Eren
Bayındır Toprak Su Koop.

Tefenni
Korkuteli
Korkuteli
Korkuteli
Akyaka
Akyaka

Arkadaşlarımızı kutlarız. Tüm üreticilerimiz ve toplayıcılarımızla beraber nice 12 yıllara...



Gün geliyor hep birlikte sevinci, mutluluğu paylaşıyorlar, gün geliyor ortak sorunlarına birlikte çözüm aramaya başlıyorlardı...

Pınar her geçen gün biraz daha büyüyor, biraz daha gelişiyor, üreticisi ile gurup toplayıcıları ile daha bir kenetleniyordu.