



# PINAR

1989  
SAYI:  
49

ÜRETİCİSİNİN GAZETESİ 25.000 ADET BASILIR PARASIZ DAĞITILIR

## PINAR SÜT'ÜN ÇİFTÇİ EĞİTİM FAALİYETLERİ DEVAM EDİYOR



Pınar Süt'ün dağıttığı ithal düvelerin sayısı arttıkça başta, bu düvelere sahip nüve işletmelerin eğitimi olmak üzere tüm çiftçilerin eğitim ihtiyacı da artmaktadır. Pınar Süt'ün bu amaçla, eğitim faaliyetleri gerek konferans salonlarında yapılan toplantılar gerek büyük çiftliklerde gerçekleştirilen uygulamalı eğitim faaliyetleri, gerekse ilçe halk eğitim merkezlerinde yapılan eğitim seminerleri şeklide yürütülmektedir. Toplantılara Pınar Süt'ün uzman Veteriner Hekim ve Ziraat Mühendisleriin yanısıra zaman zaman A.B.D. ve İngiltere'den davet edilen yabancı uzmanlar da katılmakta ve üreticilere süt hayvanlarının bakımı, beslenmesi, sağlık bilgileri, soykütük kayıtlarının tutulması gibi konular ağırlıkta olmak üzere süt hayvancılığı konusunda ayrıntılı bilgiler sunmaktadır. Bu tür toplantıların bir konusunu da çiftçi birliklerinin kurulmasını teşvik etmek oluşturmaktadır. Tarım Orman ve Köyşleri Bakanlığınca, yurdumuza çeşitli zorluklarla ithal edilen damızlık hayvanların gerek genetik vasıflarını kaybetmemesi, gerekse çeşitli nedenlerle yok olup gitmesi amacıyla hayvan yetiştirici birlik-

lerinin her bölgede kurulması konusunda yoğun çabalara giriştiği de gözönüne alınarak, bu tür üretici birliklerinin üreticilere sağlayacağı hizmet ve desteklerin önemi de her toplantıda vur-

gulanmakta, her fırsatta üreticilerin bu tür Üretici Birliklerinin kurulmasında yardımcı olması dile getirilmektedir.



## Sağım öncesi uygun meme hazırlığı

Memenin sağıma iyi bir şekilde hazırlanması mastitis riskini azaltıp daha iyi verim alınmasını sağlar. Çünkü:

-Mastitise yol açan bakteriler ineklere şu yollarla yayılır:

1-Kötü barınak koşulları, soğuk ve nem  
2-Sağım makinesinin uygun koşullarda temizlenmemesi ve sağım yöntemlerinin kötü olması

3-Meme yapısının kötü olması ve meme başının uygun olmaması

-Kötü Sağım Yöntemleri Nelerdir?

1-İneğin memelerini, bakterilerin meme başı üzerinde kolayca üremelerini sağlayacak şekilde kirlili ve nemli bir bezle temizlemek

2-Meme ve meme başı ıslakken sağım yapmak

3-Sağım başlamadan önce bir miktar süt sağarak mastitis belirtisi olup olmadığına bakmamak

4-İneğin memelerini temiz, kuru bir kağıt havlu ile kurulamamak

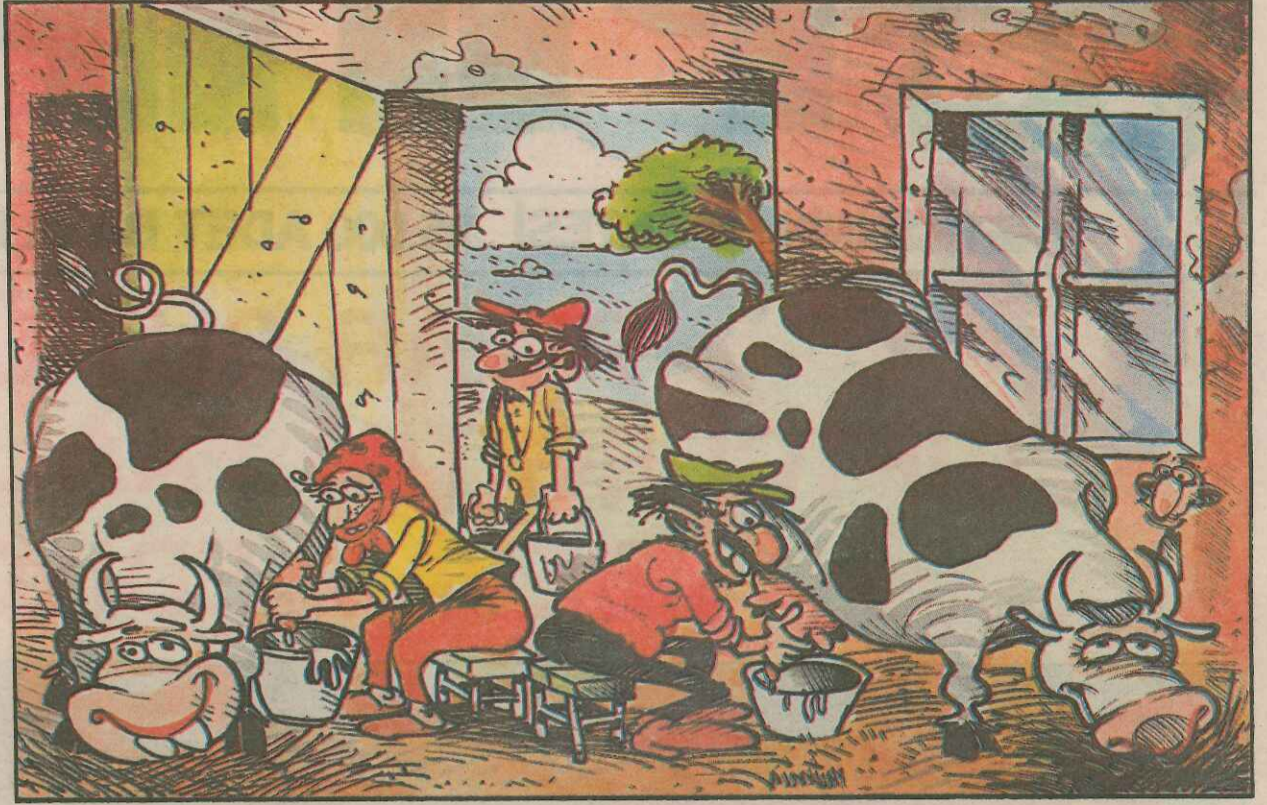
5-Aynı havluyu birden fazla inek memesi için kullanmak

6-Memeyi tamamen sağmamak

7-Sağımdan sonra meme başını uygun bir meme dezenfektanı ile temizlememek

8-Kurudaki inek için meme tedavisi uygulamamak

Sağım Esnasında Nelere Dikkat Edilmelidir.



1-Memeleri ve meme başlarını yıkarken her inek için ayrı kağıt havlular kullanılmalı ve atılmalıdır. (Yıkama suyu temiz olmalı)

2-Sağımdan önce ineklerin memeleri ayrı kağıt havlular kullanılarak iyice kurulmalı ve atılmalıdır. (Her inek için bir havlu)

3-Elimiz üzerinde pek çok bakteri yer aldığından eller mümkün olduğunca temiz ve kuru olmalıdır.

4-Sağımdan önce ineğin memeleri ayrı bir kaba sağılarak gözlenmelidir.

5-Sağımdan sonra bütün meme başları güzelce bir meme dezenfektanı içine daldırılmalı ve dezenfekte edilmelidir. (p3 Vetra)

-Mastitis kontrolü için daha başka neler yapılabilir?

1-İnekler mümkün olduğunca temiz tutulmalı, altları günde en az iki kere temizlenmelidir.

2-Bütün inekler sağım dönemlerinin sonunda (305 gün) kuru tedavisine tabi tutulmalıdır.

3-Uzun süre mastitis tedavisi görecektir inekler, hastalığı diğerlerine de bulaştırabileceği için ayrı bir yere alınmalıdır.

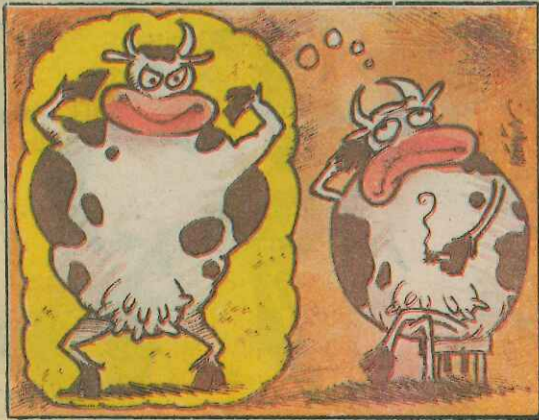
4-Sağım makinesinin bakım ve temizliği düzenli olarak yapılmalıdır.

5-Mastitisli inekler sağıma ayrı bir grup halinde en son alınmalıdır.

**ÖNEMLİ NOT:** Her inek için iki parça kağıt havlu gerekecektir. Birisi yıkamada diğeri kurutmada kullanılacak ve atılacaktır. Bu teknik kesinlikle sizin mastitis riskinizi azaltacak ve daha fazla verim almanızı sağlayacaktır.

M.R. Foster, İNGİLTERE

## AKLINIZDA BULUNSUN



Süt ineklerinde görülen mastitis olayları sadece süt veriminde ileri kayıpların oluşmasına neden olmakla kalmayıp süt kalitesinin bozulmasınada yol açar. Tecrübeli inek sahipleri her ne kadar klinik mastitis olaylarını kolayca tanıyıp neden olacağı zararlı etkileri önleyebiliyorsa Subklinik (Gizli seyreden) mastitis olayları ile ilgili belirtiler kolayca gözden kaçabilir.

Şimdiyedikadar olaylar göstermiştiki ineklerin mastitise karşı en duyarlı oldukları dönemlerin 1) Doğumu izleyen süt verme döneminin başlangıcı ile 2) Kuruya (Doğuma 2 ay kala süt üretiminin durduğu dönem) çıkış süresinin ilk üç haftası olduğu bilinmektedir.

Hayvanlarına yeteri miktarda gerek yemlere ve gerekse iğne şeklinde A ve E Vitaminini yapan çiftliklerde hem mastitis korunur ve hemde mastitise yakalanan hayvanın tedavi şansı fazla olur.

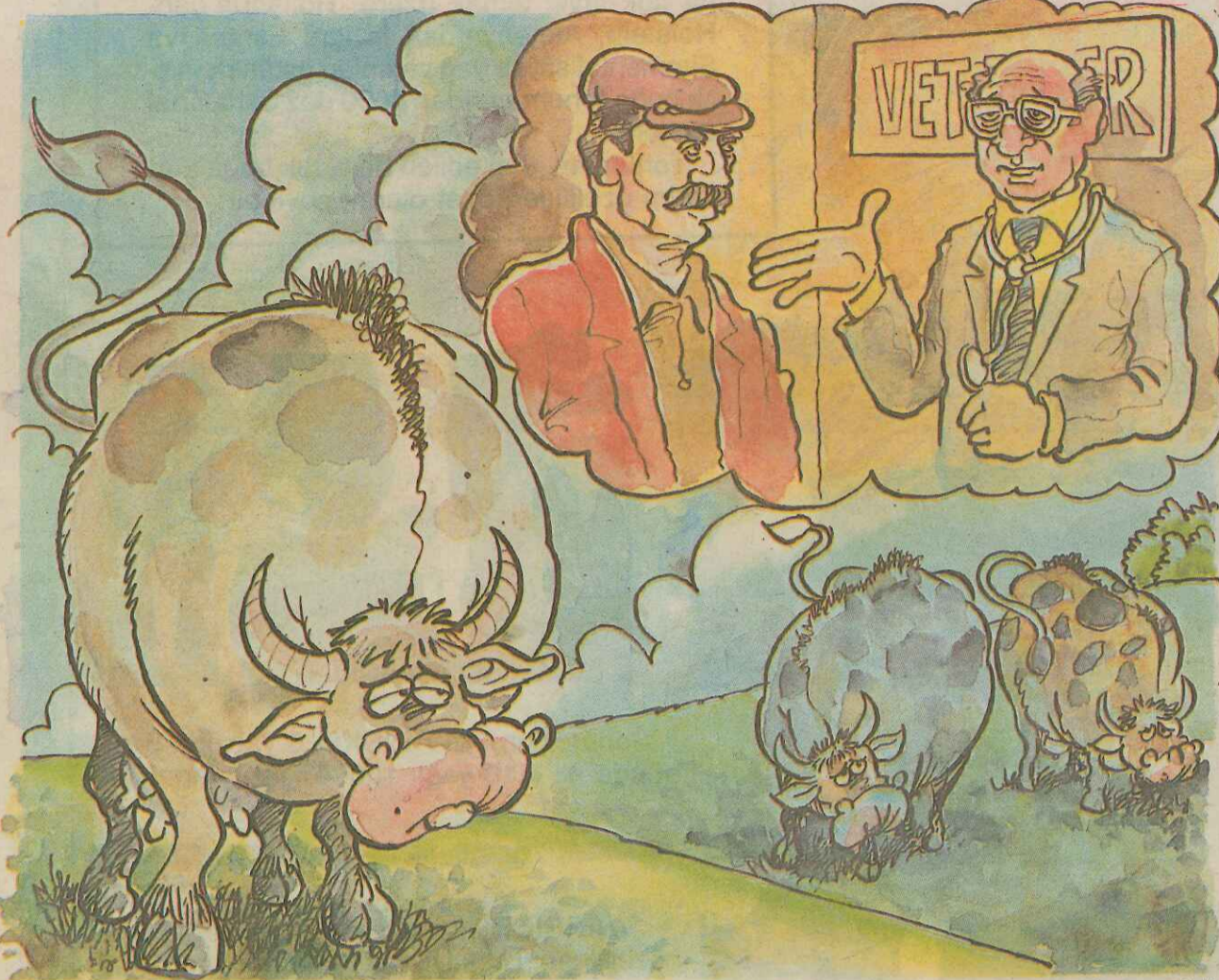
Hayvanlarımızı mastitis gibi ekonomik zararlara yol açan hastalıktan korumak için gerek süt verme döneminde ve gerekse kuru döneminde yemlerine yeteri miktarda Vitamin A, Vitamin E ve diğer vitamin ve mineralleri içeren yem katkı maddelerini vermeniz sizlerin menfaati için iyi olur.

Vet.Hekim M.Ufuk BAŞKAYA

# VETERİNERİNİZ DİYOR Kİ



## Süt ineklerinde yumurtalık kistleri



Süt ineklerinde çok sık görülen bu durum hayvanın kızgınlık göstermemesine veya kızgınlık gösterip hayvanın gebe kalmamasına ayrıca sık sık kızgınlık göstermesine neden olmaktadır.

Yumurtalık kistleri daha ziyade çok süt veren ineklerde doğumdan sonra uzun bir sürenin geçmesine, birden fazla gebelik durumlarında, Güç doğumlarda, stres faktörlerinin fazlalığında, beslenmede ve rahimin iltihaplı oluşlarında olur.

Yumurtalıklarında kist olan inekler birkaç gün aralarla yinelenen sürekli bir kızgınlık durumu gösterebildikleri gibi çoğunlukla hiç kızgınlık göstermezler. Hayvan sahipleri hayvan çok hafif kızgınlık gösterip boğaya çektikleri ineklerinde gebelik olmaması bir sürü ekonomik kayıba neden olmaktadır.

Kist oluşumunun nedenleri arasında Kallıtım, süt verimi, doğum ile onu izleyen süre, birden fazla gebelik, güç doğum, stresler, besleme, rahim iltihabı olaylarını sayabiliriz.

Hastalığın tedavisinde Kistin nedeni ile yumurtalık fonksiyonlarının tekrar normale döndürülmesi için yumurtalıklarda var olduğu saptanan kistin ortadan kaldırılması gerekir. Kistin cinsi ve tadvisi ancak Veteriner Hekim tarafından hayvanın Rektal muayenesi sonucu olur.

Kist olaylarında hayvanlarımızı koruyabilmek için inekçilik yapanlar mutlaka Veteriner Hekimlerle sıkı bir işbirliği halinde olmaları gerekir. Bir program uyarınca vesürekli Veteriner Hekim'ler kontrolü altında bulundurulmuş hayvanlarda kist oluşumuna işaret eden durumlar daha başlangıcında görülebileceğinden tedavi konusunda alınacak önlemlerin başarısında o oranda artmış olur. Ayrıca inekler normal beden yapılarını koruyabilecek kadar beslenmeli fazla kilo almaları önlenmelidir. Düveler normal gelişmelerine yetecek kadar beslenmeli aşım zamanı geldiğinde daha önceleri güç doğumlara neden olmamış boğalara çekilmelidir. Ayrıca bir inek doğum yaptığında 45 veya 60.ncı günlerde tohumlanması gerekir. Bu süre geçtikçe hayvanda kist oluşumu artar.

Ayrıca yanlış bir uygulamada Hayvan kızgınlık göstermiyor diye Östrogen hormonu yapan üreticilerin hayvanlarında yumurtalık kisti oluşmakta hayvanın bir daha gebe kalması zorlaşmaktadır. Bu bakımdan böyle sine ekonomik bir kayıba neden olan hastalığın önüne geçilmesi için siz üreticilerin Veteriner Hekim'lerle işbirliği halinde olmanız gerekmektedir.

Vet.Hekim M.Ufuk BAŞKAYA

## Hayvansal üretimde yem bitkileri tarımının önemi

Ziraat Mühendisi  
Güven Çobanyıldızı

Yem bitkileri tarımı, ülkelerin ulusal ekonomilerini etkileme bakımından adeta hayati bir nitelik taşımaktadır. Yem bitkileri tarımına yer vermeyen bir tarım işletmesi rantabl olmamaktadır. Yem bitkileri tarımının ekim sırasına girmesi zorunludur. Erozyon kontrolü, toprak ve su koruma önlemlerinin başında yem bitkilerin yetiştirilmesi gelmektedir. Ülkelerin ulusal ekonomilerinde hayati bir önem taşıyan yem bitkileri tarımı, tarımsal yapının âdeta belkemiğini teşkil ederek, gerek bitkisel ve gerekse hayvansal üretim bakımından, tarımın bütün kolları arasında denge kurma rolü oynamaktadır.

Yem bitkileri tarımı, bir bakıma hayvansal ürün üretmek amacıyla otobur çiftlik hayvanlarına sunmak üzere, güneş ışığı enerjisinden klorofil karşısında bitkisel ürünler elde etmek için sürdürülen bilimsel ve teknik bir uğraşığı ifade etmektedir. Hayvansal üretimin temel dayanağı kuşkusuz yem bitkileri tarımıdır. Yem bitkileri tarımından yoksun bir hayvancılık işletmesinde rantabl bir üretim düşünmek olanaksızdır. Hayvancılığın rasyonel bir düzeye ulaşabilmesinde en önemli etkenlerden biri yem bitkileri tarımıdır. Ancak, az gelişmiş ülkelerde olduğu gibi, ülkemizde de, hayvansal üretim yapan işletmelerde, ne yazık ki, yem bitkileri tarımı ihmal edilmektedir. Bunun sonucunda da hayvansal üretimimiz ekonomik ve tarımsal bakımdan gelişmiş olan ülkelerle karşılaştırıldığında, görünüm, iç açıcı olmamaktadır. Bir ülkenin hayvansal üretimini etkileyen faktörlerin başında kuşkusuz yem bitkileri tarımının varlığı ve genişliği gelmektedir. Esasen hayvansal üretimi etkileyen faktörler, çok çeşitli olup bunların başlıcalarını: İslah, bakım ve idare, besleme, hastalıklarla savaş, pazarlama, kredi ve sigorta, eğitim ve yayım, araştırma, organizasyon ve nihayet yem üretimi teşkil etmektedir. Yem üretimi, bütün bu faktörlerin yanında ve onların yer bulmasında temel dayanağı, hayvancılığın baş problemini oluşturmaktadır. Bu problemi çözmüş, yem bitkileri tarımına gereken önemi ve yeri vermiş olan ülkelerde hayvansal üretim, uygun bir düzeye ulaşmış bulunmaktadır.

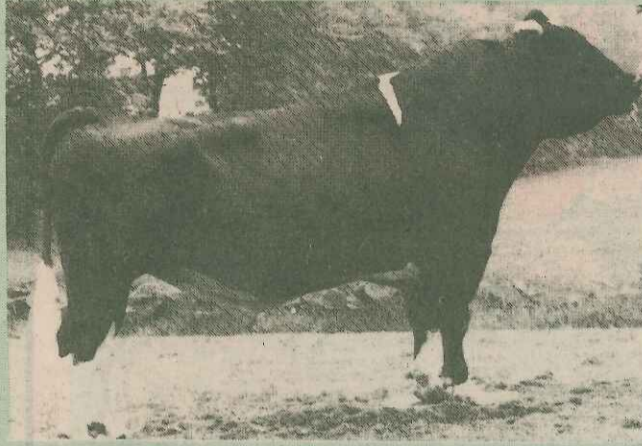
Böylece, ülkelerin hayvancılığını ve hayvansal ürün üretimini etkileyen faktörlerin başında yem bitkileri tarımı gelmekte ve bu tarım kolu hayvancılığın gelişmesini ve hayvansal ürün üretiminin maksimum bir düzeye ulaşmasını etkileme bakımından hayvan beslenmesinde ve sağlığında özel bir yer ve öneme sahip bulunmaktadır.

**PINAR SUNİ TOHURLAMA, YAVRU DENEMELERİ YAPILMIŞ, KALITSAL VERİM ÖZELLİKLERİ ÜSTÜN HOLSTEİN, İSVİÇRE ESMER VE SİMMENTAL DAMIZLIK BOĞA TOHURLARINDAN DÖRT BİN DOZ İTHAL EDEREK YETİŞTİRİCİLERİN HİZMETİNE SUNDU.**

**HOLLANDA HOLSTEİN BOGALARI**

SENATOR, süt ve beden yapı özelliklerini yavrularına çok iyi intikal ettirmekle tanınmış bir boğadır. Kızlarının meme yapısı, kapasitesi ve sağım kolaylığı fevkaladedir. Buzağuları kolay doğmaktadır. kızlarında ortalama 594 kg. süt artışı sağlamaktadır.

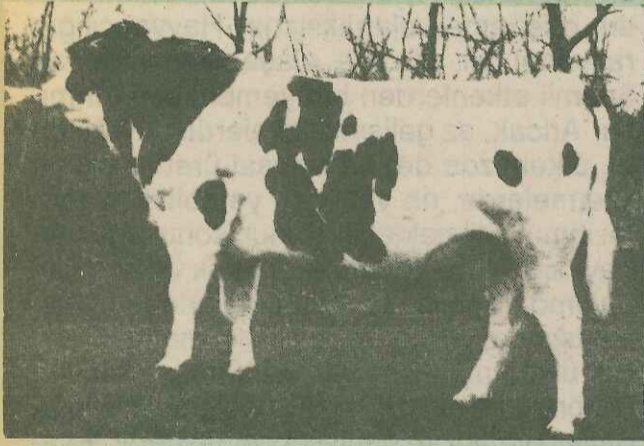
Süt ve beden yapı özelliklerini yavrularına intikal ettirme oranı % 99'dur. İlk doğumunu yapan 12.221 kızında ortalama süt verimi 305 günde % 4,37 yağlı 5732 kg.dır. Olgunluk çağıında (5-6 yaşında) kızlarının ortalama süt verimi 305 günde % 4,27 yağlı 7831 kg.dır.



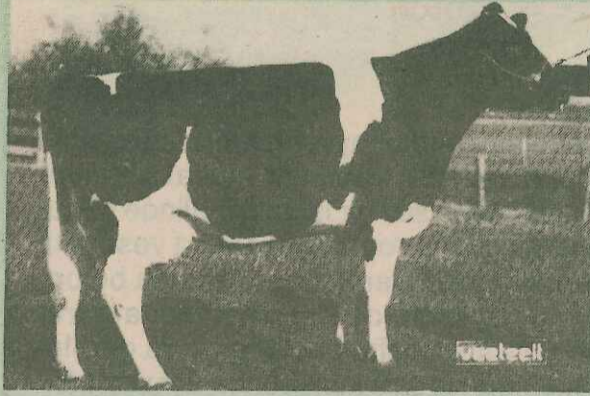
SENATOR



Senator'un kızı RİNSKE, 5 yaşında 318 günde % 4,16 yağlı 10084 kg süt vermiştir.



WARRIOR



Warrior'un kızı CARLA, 3,5 yaşında 371 günde % 5,43 Yağlı 8361 kg. süt vermiştir.

WARRIOR, kızlarına süt ve yağ verim özelliklerini çok iyi intikal ettirmektedir. Kızlarında ortalama 617 kg. süt artışı sağlamaktadır. Süt verim özelliklerini % 93, beden yapısı özelliklerini % 86 yavrularına geçirmektedir. Buzağularının doğumu kolay olmaktadır. Kızlarının kolay sağım özelliği çok iyidir. İlk doğumunu yapan 184 kızının ortalama süt verimi, 305 günde % 4,52 yağlı 5480 kg., olgunluk çağıındaki kızlarının ise 305 günde % 4.42 yağlı 7486.dır.

BRIGHT, sütçülük özelliklerini yavrularına çok iyi intikal ettirmesi ile tanınmış bir boğadır. Buzağularının doğumu normal olmaktadır.

Kızlarında ortalama 491 kg. süt artışı sağlamaktadır. Süt verim özelliklerini % 91, beden yapısı özelliklerini % 81 oranında yavrularına intikal ettirmektedir. İlk doğumunu yapan 133 kızında ortalama süt verimi 305 günde % 4,64 yağlı 5858 kg., olgunluk çağıında ise % 4.54 yağlı 8003 kg.dır.



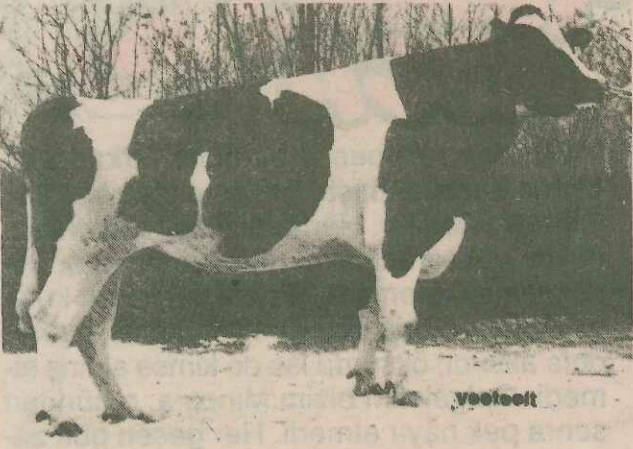
BRIGHT



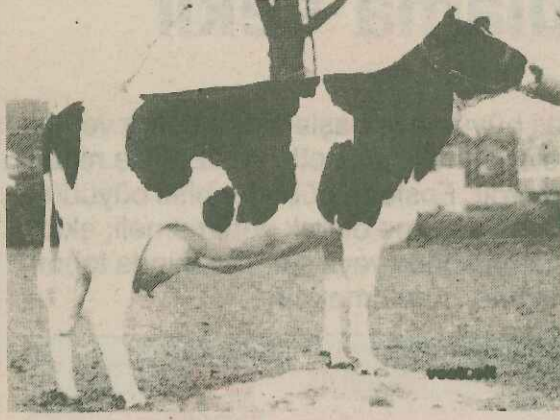
Bright'in kızı LUCİA, 2 yaşında 310 günde % 5,04 yağlı 6975 kg. süt vermiştir.

Pınar Suni Tohumlamanın, İtalya, Kanada ve Amerika'dan ithal ettiği toplam 3300 doz damızlık Holstein boğa sperması, yetiştiricilerin Pınar Suni Tohumlamaya gösterdikleri yakın ilgi ve güven sayesinde kısa zamanda bitmiştir. Pınar Suni Tohumlama, yetiştiricilerin bu ilgi ve güvenlerine daha çok layık olmak üzere, Hollanda'dan Holstein, Almanya'dan İsviçre Esmeri ve Simmental süt ve yağ verimleri üstün damızlık boğa tohumlarından 4000 doz daha ithal etmiştir.

Tohumları ithal edilen damızlık boğaların verim özellikleri özet olarak şöyledir:



GOLDMİNE



Goldmine'nin kızı AFKE, 2 yaşında 298 günde % 4,75 Yağlı 6068 Kg. süt vermiştir.

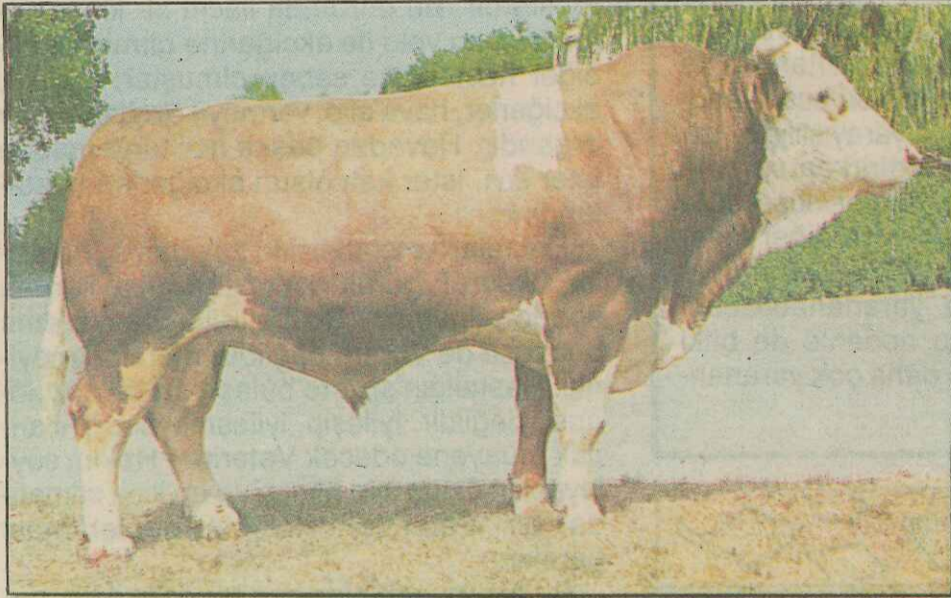
GOLDMİNE, kızlarına çok iyi bir meme yapısı, bağlantısı ve sağım kolaylığı intikal ettirmektedir. Buzağları iri ve cüsseli doğduğundan, tohumlarının düvelerde kullanılmaması tavsiye edilmektedir. Yavrularına süt verim özelliklerini % 93, beden yapı özelliklerini % 88 oranında geçirmektedir. Kızlarında, ortalama 665 kg. süt artışı sağlamaktadır. İlk doğumunu yapan 198 kızının ortalama süt verimi, 305 günde % 4,64 yağlı 5921 kg., olgunluk çağında ise % 4,36 yağlı 8089 kg.dır.

## ALMAN SİMMENTAL BOĞALARI

HELLİUM, süt verim kabiliyeti ve buzağlarının doğun kolaylığıyla tanınmış bir boğadır. Kızlarında, ortalama 563 kg. süt artışı sağlamaktadır. Yavrularına süt verim özelliklerini geçirme oranı % 82'dir. İlk doğumunu yapan 45 kızında ortalama süt verimi 305 günde % 3,98 yağlı 4097 kg.dır.

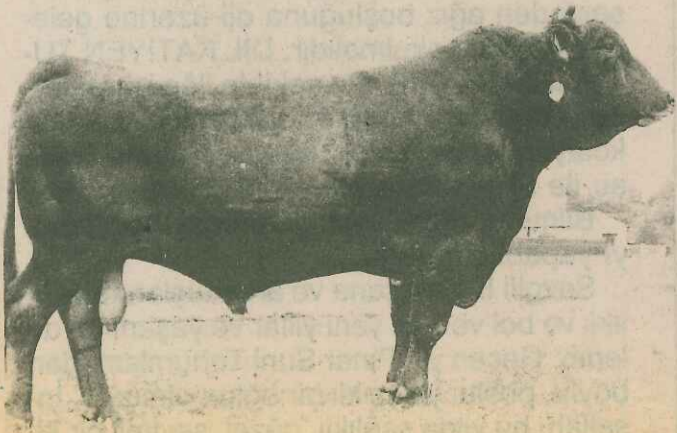


HELLİUM



METABO, sütçülük ve yağ verim kabiliyeti ile tanınan bir boğadır. Buzağlarının doğumu normal olmaktadır. Kızlarında 430 kg. süt artışı sağlamaktadır. Süt verim özelliklerini kızlarına intikal ettirme oranı % 97'dir. İlk doğumunu yapan 317 kızının ortalama süt verimi 305 günde, % 3,97 yağlı 4028 kg.dır.

## İSVİÇRE ESMER BOĞALARI



KİNG

KİNG, sütçülük özelliklerini yavrularına çok güzel intikal ettirmektedir. Kızlarında meme yapısı, görünüm ve bağlantı çok iyidir. Kızlarında ortalama 846 kg. süt artışı sağlamaktadır. İlk doğumunu yapan 178 kızının ortalama süt verimi, 305 günde, % 3,74 yağlı 4993 kg.dır. Buzağlarının doğumu normal olmaktadır.

NORGANT, kızlarının meme yapısı ve bağlantısı çok güzeldir. Kızlarında ortalama 655 kg. süt artışı sağlamaktadır. İlk doğumunu yapan 257 kızının ortalama süt verimi 305 günde % 3,93 yağlı 4952 kg.dır. Buzağlarının doğumu çok kolay olmaktadır.

Pınar Suni Tohumlama, yurt dışından ithal ettiği süt ve yağ verimleri fazla, kalıtsal verim özellikleri üstün, yavru denemeleri yapılmış boğa tohumlarını, 17 suni tohumlama merkeziyle bölge yetiştiricilerinin hizmetine sunmaktadır. Her geçen gün suni tohumlama merkezlerini artırarak daha geniş bölgelerde suni tohumlama hizmetlerini yaygınlaştırmayı amaçlayan Pınar Suni Tohumlama, bölge süt ve et sığircılığının gelişmesine katkıda bulunmaktan mutluluk duymaktadır.

## Gübrelerin uygulama şekli

Ziraat Mühendisi Güven Çobanyıldızı

Gübrelerden en iyi bir şekilde yararlanabilmek için onların toprağa uygulama zamanına ve şekline çok dikkat etmek gerekir. Sadece kullanılacak gübre çeşidini ve miktarını bilmekle iş bitmez. Bu gübrelerden elde edilmek istenen faydanın artırılması için onların en uygun zamanda ve en doğru bir şekilde toprağa tatbik edilmesi gerekir.

Gübreler genellikle el veya makine ile ya toprak sathına serpilerek uygulanmakta ya da tohum veya bitkiden belirli uzaklıklarda olmak üzere çizgi halinde bir banda veya bitki etrafındaki ocağı verilmektedir. Serpme usulü gübrelemede gübre, ya ekimden önce toprak yüzeyine serildikten sonra belirli toprak işleme aletleri ile toprağa gömülür ve sonra ekim yapılır; ya da ekimden hemen önce toprak yüzeyine serpilerek ekim işlemi ile toprakla karıştırılmış olur.

Birçok hallerde ekimden sonra da serpme usulü ile gübre tatbik edilmektedir. bazı bitkilere ihtiyaçları olan gübrenin tamamı bir defada ekimden önce veya ekim esnasında verilmeyip gübrenin bir kısmı ekimde bir kısmı da bitkinin belirli bir büyüme döneminde verilmekte ve böylece gübreden daha çok yararlanılmaktadır. Tarlada bitki varken yapılan bu gübrelemeler genellikle serpme usulü ile yapılmaktadır.

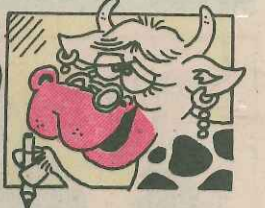


Bitki büyümeye başladıktan sonra verilen gübreler genellikle azotlu ve özellikle nitratlı gübrelerdir. Fosforlu gübreler bitki büyüdükten sonra serpme olarak verilmemeli; ekimden hemen önce veya ekim sırasında tohum derinliğine gömülmelidir.



Bant usulü gübreleme genellikle mibzerlerle yapılmakta ise de bazı hallerde pulluk ve hatta çapa gibi basit aletler kullanılmaktadır. Gerek yurdumuzda ve gerekse diğer ülkelerde yapılan bir çok araştırma, gübrelerin bant halinde verilmesinin daha yararlı olduğunu göstermektedir. Gübre banda verildiği zaman genç bitkinin henüz fazla gelişmemiş olan kökleri bitki yakınındaki bu gübreden kolaylıkla yararlanmakta ve daha çabuk büyümektedir. diğer taraftan banta verilen gübrenin içerisindeki bitki besin maddesi özellikle fosfor, bitkiye yararlılığını daha uzun bir süre devam ettirirken serpme olarak verilen gübredeki fosfor, kısa süre içerisinde topraktaki kireç veya diğer maddelerle birleşerek bitkinin hemen yararlanamayacağı veya zorlukla yararlanabileceği formlara dönüşürler. Bu nedenle de bitki banda verilen gübreden daha çok yararlanılmaktadır.

## TOMBİŞ ABLA



Bundan takriben 3 ay önce, arkadaşım Minoş hastalanmıştı. İyileşsin diye ona ilaç içirmek istediler. Herhalde ilaç biraz tatsızdı, yoksa acı mı bilemiyorum, Minoş içmek istemedi. Başını burnunu, kulağını tutarak zorla ilacı içirdiler. Minoş, bir kaç defa aksırdı, öksürdü ise de kimse aldırış etmedi. Gelgelelim bizim Minoş'a, o günden sonra pek hayır etmedi. Her geçen gün zayıflıyor, öksürüğü artıyor. Havalarda soğukla, iştahsızlığı, halsizliği, öksürüğü daha da arttı. Doğrusu merak ediyorum, bizim Minoş acaba Verem mi oldu, hastalığı Verem değilse iyileşir mi, bizlere geçer mi? Bu konuda aydınlatırsanız sevinirim.

Sevgili Kızım, Minoş'un hastalığına çok üzülüm. Geçmiş olsun der, acil şifalar dilerim. Minoş'un başına gelenler, üzülerek söyleyeyim ki, sahiblerinizin şurada, burada öğrendikleri yarım yamak, temelsiz bilgilerle her şeyi bildiklerini sanmalarından kaynaklanıyor. Ne olursa olsun, her hastalıkta bir Veteriner Hekime başvurmadan, danışmadan ve sormadan ilaç kullanılmamalıdır. Özellikle ağızdan verilecek ilaçların nasıl içirileceğini iyice öğrenmeden verilmemelidir. Aksi takdirde bilgisizce içirilen ilaçlar, tedavisi zor veya imkansız akciğer hastalıklarına sebep olur. Nitekim, Minoş'ta olduğu gibi, ilacı içirme esnasında başını, burnunu tutarken zannedersen dilini de tutmuşlardır. Bu durumda ilacın bir kısmı nefes borusu yolu ile akciğerine gitmiş ve akciğer hastalığına sebep olmuştur. Çünkü, akciğerler, hava alıp, vermeye özelleşmiş bir organdır. Havadan başka her türlü madde ister sıvı, ister katı olsun akciğerleri hastalandırır.

Hastalarda iştahsızlık, zayıflama, halsizlik, öksürük görülür. Yapılan tedavilerden sonuç alınmaz. Bu belirtileriyle Verem benzese de Verem değildir, merak etmeyiniz. Hastalığın sizlere bulaşması da söz konusu değildir. İyileşip, iyileşmeyeceğini ancak muayene edecek Veteriner Hekim söyleyebilir. Onun için Minoş'un en kısa zamanda bir Veteriner Hekime gösterilmesi gerekir.

Bu arada, sahiplerinize bir defa daha hatırlatmak istiyorum. Ağızdan ilaç içirmelerde, baş çene altından tutularak yukarı doğru kaldırılmalı, ilaç şişesinin ağzı, ağız köşesinden ağız boşluğuna dil üzerine gelecek şekilde sokulmalıdır. DİL KATIYEN TUTULMAMALIDIR. Bu şekilde ilaç içirmelerde dil rahatca hareket edeceğinden ilacın kolayca yutulmasını sağlar ve nefes borusu ile akciğerlere gitmesini önler.

Bilmem, merakınızı giderecek açıklama yapabildim mi?

Sevgili Kızım, sana ve arkadaşlarına sağlıklı ve bol verimli yeni yıllar ve yaşantılar dilerim. Geçen yıl, Pınar Suni Tohumlamadan boylu, postlu, yakışıklı bir oğlun olmuştu. İnşallah, bu yılda sağlıklı, güzel, sevimli bir kızın olursa, sevinirsin. Sevinçli haberlerini bekliyorum.

## Fotoşaka



## YAZARLARIMIZ

İlyas N. Öktem

Zir.Yük.Müh.

Faruk Gürbüz

Zir.Yük.Müh.

Ercan Gürkan

Zir.Yük.Müh.

Gültekin Aktaş

Vet.Hek.

Nejat Karagözoğlu

Vet.Hek.

Ufuk Başkaya

Vet.Hek.

Mahmut Erkal

Zir.Tek.

## Tarım Orman ve Köyşleri Bakanlığı yayınlarından

### İTHAL HAYVANLARI İÇİN YETİŞTİRİCİLERE ÖNEMLİ TEKNİK TAVSİYELER

Yabancı ülkelerden yurdumuza getirilen damızlık düğe ve ineklerin ilk bakımlarında şu hususlara önemle dikkat edilmelidir.

1- BAKIM: Hangi vasıta ile olursa olsun hayvanlar, sarsıntı içinde uzun yol katederek geldiklerinden mutlaka ayaklar, bilekler ve bacaklarda ağırlar görülür. Hatta eklem yerlerinde şişkinlikler ve topallamalar ortaya çıkabilir. Bu durumda bacakların normal soğuk su ile yıkanması tavsiye edilir.

2- BARINDIRMA: Yorgun olarak çiftliğe getirilen hayvanlar, yukarıda zikredilen hususların yanında sık sık yatma ihtiyacı gösterirler. Bu bakımdan gebe olduklarını da düşünerek, yataklarının temiz ve yumuşak olması gerekir. Bol temiz hava temin edilmesine, ancak, anormal ısı değişikliklerine ve hava cereyanına maruz bırakılmamalarına dikkat edilmelidir. Zira, iklime uymanın sağlık yönünden önemi büyüktür.

3- SULAMA: Biz insanlar ve diğer bir çok memeli hayvanlarda olduğu gibi, sığırlarda da yorgunluktan sonra bir hararetin veya aşırı su isteğinin görüleceği muhakkaktır. Bu durumda, çiftliğe gelişlerini takiben ilk 2 gün içinde suyu gayet dikkatli vermeli ve hiç bir zaman içebildikleri kadar bol su içmelerine müsaade edilmemelidir. Aksi halde sindirim bozuklukları ve ishaller görülür, onlar da hayvanı daha ilk günde zayıflatır. Dinlenmekte olan hayvan daima az miktarda, fakat sık sık vermek gerekir. Bu konuda örnek vermek gerekirse; iri cüsseli ve 500 Kg. canlı ağırlıktaki bir hayvanın günlük su ihtiyacı 60 Lt. hatta yazın 80 litreye kadar çıkmaktadır. Bir içişte ise 15-20 litre su içtikleri görülür. Bu itibarla, yorgunluk halinde her defasında 10 12 litreyi geçmeyecek şekilde günde 4 veya 5 defa su vermek gerekir ilk günlerde ölçüyü kaçırmamak için de, tabiatıyla hayvanlar, herhangi bir su yalağından serbest olarak değil ayrı ayrı kaplar veya kovalarla sulanmalıdır. Ayrıca hayvan başına 800 - 1000 gram düşecek şekilde içme sularına şekerin eritilip verilmesi yorgunluklarını gidermeleri bakımından yararlıdır.

4- YEMLEME: Hayvanları 1 hafta, 10 gün veya daha fazla süren nakil esnasında ve nakil vasıtalarında daha ziyade kuru, kaba yem'le beslenmektedirler. Bu bakımdan çift-

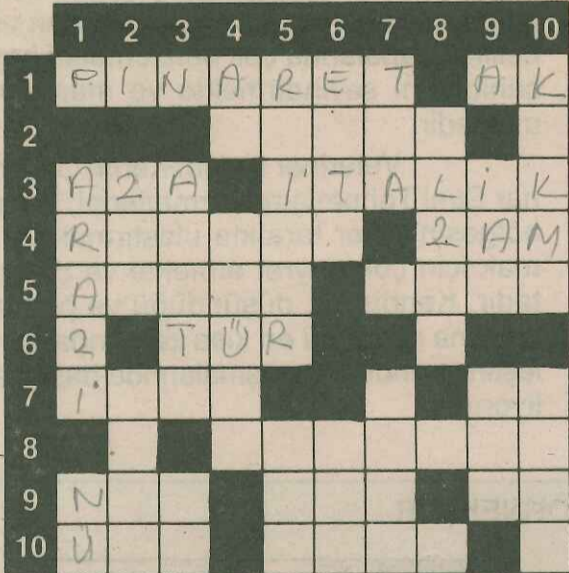
liklere intikal ettirdiklerinde, aniden yemlerini değiştirmek zararlı görülmektedir. Bilhassa ilk 2 gün (Silaj, yeşil ot benzeri gibi) sulu ve usareli yem vermekten sakınımalıdır. Burada tavsiye edilen, iyi kaliteli kuru ot ve kepektir. Ancak bu kuru ot, önceden alıştırdıkları kuru ottan farklı ise yemiyorsa o zaman üzerine şeker eritilmiş su'dan serpmek gerekir.

Üçüncü günden itibaren, tedricen artırmak suretiyle yemlerine (Yonca, fiğ ve benzeri gibi) iyi kaliteli yeşil ot ilâve edilmeğe başlanır. Şayet ishal görülürse yemlerin içindeki kepek azaltılır veya tamamen çıkartılır.

Yine ilk bir buçuk -iki hafta içinde hayvanlara ay çiçeği küspesi, pamuk tohumu küspesi, çığit ve benzeri yağlı tohumlarla, artıklarını yedirmekten kaçınılmalıdır. Zira bu gibi yemler hem bazı hazım bozukluklarına, hem de su isteklerinin fazlaşmasına sebep olur. Bu intibak devresinden sonra normal yemlemeye geçilir.

Zaten bir hayvanı tıka-basa doyurmak demek, hiç bir zaman o hayvanı iyi beslemek demek değildir. Unutulmamalıdırki, hayvansal üretimde iyi beslenmenin ve kazancın esası; hayvanların gebelik, gelişme ağırlık, süt verimi ve benzeri durumlarını dikkate alarak, günlük yem istihkaklarını ölçülü olarak ayarlamaktır.

## BULMACA



Geçen sayının çözümü



**SOLDAN SAĞA:** Türkiye'nin en büyük entegre fabrikası - Beyaz. 2-Mısır koçanı. 3-Üye-Bir yazı türü. 4-Hayvanların yaşamlarını sürdürebilmeleri ve verim sağlamaları için yedirilen yem karışımı-Fiyat artışı. 5-Baharat, iğne iplik, v.s. satan-Yok etme. 6-Hayvanlarda aynı türden farklı gruplara verilen ad,

7-Bir eylemle yer değiştirme-Su, 8-Kene ilaçlarıyla kullanılır. 9-İdrarda bulunur - Milli oyunlarımızdan Mısır Tanrısı, 10-Eski dilde yeni-Ezilmiş olan.

**YUKARIDAN AŞAĞIYA:** 1-Çeşitli amaçlar için kullanılan büyük toprak parçası - Şan şöret (Tersi), 2-Bir kümes hayvanı, 3-Nefes darlığı-Yuva, konut, 4-İskambilde birli-Sevgi, 5-Yük taşımada kullanılan traktör arkılığı-Çocuk doğurtan, 6-(Tersi) mektup-Sıvı bir yakacak, 7-Bir-Cennet kızı, 8-Kazmağa yaranan alet, 9-(Tersi) Meyve sebze toptan satış yeri-Bir renk, 10-Sütün kaymağı - Doğurgan

## HEDİYE KAZANAN OKUYUCULARIMIZ:



MUHAMMET  
AKTAS  
EVSEKLER  
KÖYÜ  
KOÇARLI  
AYDIN



HÜSEYİN  
ONBASIOĞLU  
KONAK  
KASABASI  
TAVAS  
DENİZLİ



FERİYAN  
NİZAM  
EVSEKLER  
KÖYÜ  
KOÇARLI  
AYDIN



NEZAHAT  
LEYLEK  
AKALAN  
KASABASI  
ACIPAYAM  
DENİZLİ



# PINAR

İKİ AYDA BİR YAYINLANIR

**PINAR**

Süt Mamülleri Sanayii A.Ş. adına  
Sahibi ve Yazı İşleri Müdürü  
**Olgun ERGÜZ**  
Genel Yönetmen:  
**EFLATUN NURİ**

**YAZIŞMA ADRESİ:** PINAR Gazetesi P.K.904-İZMİR

• Gazetemiz Basın Ahlak Yasasına uyar • Kaynak gösterilmek suretiyle gazetemize ait yazı ve resimler yayınlanabilir. • Gönderilen yazı ve resimler yayınlanmasın ve yayınlanmasın iade edilmez • Yayınlanan yazı ve resimler imza sahiplerinin fikirleri olup, PINAR bunlardan bir sorumluluk kabul etmez.

**İDARE YERİ:**  
PINAR Süt Mamülleri Sanayi A.Ş. Kemalpaşa yolu  
İZMİR Tel: 18 20 30.

**BASILDIĞI YER:**  
Güçlü Gazetecilik Matbaacılık A.Ş.  
Mürselpaşa Bulvarı No:161 - İZMİR

# 1988 YILINDA, PINAR SUNİ TOHUMLAMA HİZMETLERİNİN TANITILMASI VE GELİŞTİRİLMESİNDE EN BAŞARILI MERKEZ KORKUTELİ OLDU

Antalya'nın, ormanlık ve dağlık şirin ilçelerinden Korkuteli'nde nüfusun başlıca geçim kaynağı tarım ve hayvancılıktır.

Son yıllarda, Korkuteli süt sığırcılığının gelişmesi, Pınar Süt'ün katkılarıyla hızlanmıştır. Pınar Süt, bir taraftan meraklı, hevesli bölge yetiştiricilerine, Yurt dışından ithal ettiği süt ve yağ verimleri çok damızlık gebe Holstein düve dağıtımını sürdürürken; diğer taraftan 1987/Aralık'ta Korkuteli Suni Tohumlama Merkezini açarak, yetiştiricilerin hizmetine sundu.

Korkuteli Pınar Suni Tohumlama Çalışmaları, Veteriner Hekimlik hizmetleriyle yetiştiricilerin, üreticilerin ve çiftçilerin güvenini, sevgisini kazanmış Veteriner Hekim Kerim Özkan tarafından yürütülmektedir. Korkuteli Pınar Suni Tohumlama Merkezi, Veteriner Hekim Kerim Özkan'ın Hükümet Konağı karşısındaki muayenehanesi olup, telefonu: 3033 - 1534 - 2822 dir. Veteriner Hekim Kerim Özkan, memleket ve meslek sevgisinin vermiş olduğu çalışma azim, kuvvet ve şevkiyle veteriner hekimlik ve Pınar Suni Tohumlama hizmetlerini gündüz, gece, tatil demeden günün her saatinde yetiştiricilerin hizmetine sunmaktadır.

Veteriner Hekim Kerim Özkan, Pınar Suni Tohumlama Hizmetlerini, çok kısa zamanda bölge yetiştiricilerine tanıtılmasında, benimsetilmesinde ve uygulamasında da başarılı olmuştur. Pınar Suni Tohumlamanın, yurt dışından ithal ettiği yavru denemeleri yapılmış, süt ve yağ verimleri üstün damızlık boğaların tohumlarıyla tohumladığı inek sayısı, her geçen gün artmaktadır. Son aylarda tohumladığı inek sayısı, 100'ü aşmıştır. Bu miktar, 1988 yılında Pınar Suni Tohumlama Teşkilâtında, bir Veteriner bir ayda tohumladığı inek sayıları arasında en fazlasıdır. 1988 yılında tohumladığı inek sayısı 872 baş olup, gebelik oranı, birinci tohumlamada % 75, ikinci ve üçüncü tohumlamada % 90'a ulaşmaktadır.



Korkuteli Pınar Suni Tohumlama Merkezinin 1987 Aralık ayında hizmete girdiği gün.



Suni Tohumlama Veteriner Hekimi R. Kerim Özkan.

Tohumlanan inekler, 1988/Ekim ayından itibaren buzağılamaya başlamışlardır. Fotoğraflarda görüldüğü gibi, doğan buzağuların sağlıklı, iri yapılı, cüsseli olmaları ve genellikle babalarına çok benzemeleri hayvan sahiplerini sevindirmekte ve memnun etmektedir.

Veteriner Hekim Kerim Özkan, Pınar Suni Tohumlama hizmetlerini, Korkuteli bölgesinin her tarafına ulaştırmak ve yaymak için çok gayret etmekte ve çalışmaktadır. Kendisine, düşündüğü ve plânladığı çalışma düzenini en kısa zamanda gerçekleştirmesinde ve çalışmalarında başarılar diliyoruz.

## KORKUTELİ SUNİ TOHUMLAMADAN DOĞAN BUZAĞILARDAN ÖRNEKLER



Rasim Çöpel, Holstein Paymaster Tohumundan elde ettiği buzağısıyla. AKYAR-KÖYÜ.



İsmail Danışman, Holstein Cheryl Tohumundan elde ettiği buzağısıyla. ÇAYKUMU-KÖYÜ



Şeref Özen'in Simmental Senatör Tohumundan Elde Ettiği Buzağısı. AKYAR-KÖYÜ.