

# PINAR

PINAR ÜRETİCİSİNİN GAZETESİ 40.000 ADET BASILMIŞTIR

## Pınar Hindi tesisi 1998 yılı başında üretime geçecek



# Pınar'dan hindi yatırımı

**G**ıda Sektöründe Türk halkına daima sağlıklı, kaliteli ve lezzetli ürünler sunan Pınar Gıda Grubu, Pınar Et, Pınar Yem ve Çamlı Besicilik işbirliği ile hindi üretimine geçmiştir. Hindi tesisi Türk toplumunun hayvansal protein ihtiyacını karşılayarak, ülkemizdeki hindi yetiştiriciliğinin geliştirilmesi amacıyla kurulmuştur. Özel ırk beyaz hindiler Pınar Yem'in hazırladığı özel yemlerle beslenecektir. Çamlı Besicilik anaç çiftlikleri ve kuluçkahanelerin işletmesini

### Pınar Entegre Et ve Yem Sanayii Hindi Eti ve Et Mamulleri Üretim Tesisi Yatırım Projesi

**YATIRIM KONUSU:** Modern teknolojiye uygun olarak Hindi Eti ve Et Mamulleri üretimi

**PROJE GEREKÇESİ:** Türk toplumunun hayvansal protein ihtiyacını daha ekonomik karşılamaya yönelik alternatifler yaratılması, ülkemizde hindi yetiştiriciliği konusunun gelişmesi ve çiftçilerimize yeni iş imkanları ve istihdamı doğurması, çevrenin ve tüketicinin korunmasını içeren "Toplam Kalite" anlayışındaki gelişmeler doğrultusunda en son teknolojinin kullanıldığı hindi eti ve et mamullerinin üretimini kapsar.

**KURULUŞ YERİ:** Ankara Asfaltı 25. km. 35170 Kemalpaşa İZMİR

**KAPALI ALAN:** 7.035 m<sup>2</sup>

**YATIRIM TUTARI:** 23.000.000 USD

**YATIRIM TAMAMLANMA SÜRESİ:** 31.12.1997

**İSTİHDAM:** 214 kişi

**KAPASİTE:** 1.500.000 adet hindi/yıl

11.300 ton mamul/yıl

yapacaktır. Ayrıca üreticilerle sözleşmeli besicilik suretiyle hindi yetiştiriciliği de Çamlı Besicilik şirketinin kontrolünde yapılacaktır.

1997 yılı Temmuz ayında temeli atılan ve yıl sonunda itibaren faaliyete geçmesi planlanan hindi tesisi 7.035 metrekare kapalı alan üzerine, 23.000.000 USD'lık yatırımla gerçekleştirilecektir. Yapılan yatırım için teşvik ve dış kaynaklı kredi kullanılmıştır. Yatırım tamamlandığında ilk yıl yaklaşık olarak 33 milyon \$'lık gelir sağlanması planlanmıştır.

5 ayda tamamlanması planlanan tesis faaliyete geçtiğinde yılda 1.5 milyon adet hindi üretilip işleyerek 214 kişiye istihdam imkanı sağlanacaktır. Hindi üretiminin artmasıyla birlikte sektörde yetiştiricilere ek istihdam imkanı çıkacak ve bölge ekonomisinin gelişmesine katkıda bulunacaktır.

Sözleşmeli besicilik modeliyle 120 besicilik yapılan anlaşmayla, 240 kümeste yılda 11.300 ton hindi üretimi gerçekleştirilecektir. Hindi yetiştiriciliğinin gelişmesiyle birlikte küçükbaş hayvancılığımız destek görecektir ve tüketicinin gereksinim duyduğu ürünler pazara daha ekonomik olarak sunulabilecektir. Yaşar Topluluğu şirketlerinden Pınar Et'in yabancı bir ortakla ülkemize damızlık olarak getirdiği ve daha sonra yetiştiricilere dağıtacağı beyaz hindilerin en büyük özelliği ortalama 20-22 haftada erkeklerin 14-15 kilogram karkas ağırlığına ulaşması, çok lezzetli ete sahip olması, kırmızı et oranının çok yüksek olmasıdır. Yerli hindilere göre çok farklı yapıda olan beyaz renkli hindi etinin protein oranı yüksek, yağ ve kolesterol oranı çok düşüktür. Hindi eti damak zevki açısından kuzu etinden bile daha lezzetlidir.



Yaşar Topluluğu yaptığı dev yatırımla birlikte, Türk tüketicisi yıl sonundan itibaren hindi salami, hindi sosisi, hindi hazır yemekleri ve hindi döneri gibi ürünlerle tanışacaktır.





Torbalı'da düzenlenen süt sığırları yarışmasına çok sayıda üretici ve misafir katıldı.



Süt sığırları güzellik yarışmasında üreticiler dereceye girip ödül alabilecek için kıyasıya yarıştılar.

# Süt Sığırları Güzellik Yarışması

Holstein ırkı damızlık süt sığırları güzellik yarışması Torbalı'da yapıldı



Torbalı'nın düşman işgalinden kurtuluş şenlikleri nedeniyle Ağustos ayında ikincisi yapılan Torbalı Damızlık Süt Sığırları Güzellik Yarışması, İzmir İli Damızlık Süt Sığırları Yetiştiricileri Birliği, Torbalı Belediyesi ve Subaşı Koop. işbirliği ile geçtiğimiz günlerde gerçekleştirildi. Çeşitli bölgelerden bir çok yetiştiricinin katıldığı yarışmalar; iki ve daha yukarı doğumlu inekler, tek doğumlu inekler, düve ve buzağlar olmak üzere 4 ayrı kategoride yapıldı. Yarışmaya katılan hayvanlar jürinin uzun süren titiz çalışması sonucu değerlendirildiler.

Yarışmada İzmir İli Damızlık Süt Sığırları Yetiştiricileri Birliği Başkanı Halil Tokoğlu, Torbalı Subaşı Kalkınma Kooperatifi Başkanı Adnan Erkin, Torbalı Belediye Başkanı Hasan Karatoklu İzmir Tarım İl Müdürü Dr. Cemil Sarıfakıoğlu ve Torbalı Kaymakamı Ali Ulutaş çeşitli konuşmalar yaptılar.

Yarışmada Pınar Süt dereceye giren üreticilere 4 adet altın, 16 adet Pınar hediye paketi, 25 adet dondurulmuş boğa sperması ve buzağı buzağı maması verdi. Ayrıca Pınar Yem de dereceye giren üreticilere 50 çuval Pınar Yem dağıttı. Bunun yanında Pınar Süt yarışmaları izlemeye gelen ziyaretçilere Pınar meyveli süt ikram etti.

İki ve daha fazla doğumlu inek yarışmasında dereceye girenler:

1. Tuncel Yaşar
2. Recep Yıldırım
3. Şerif Ali Hancı

Bir doğumlu inek yarışmasında,

1. Salih Yıldırım
2. Cengiz Şentürk
3. Bülent Tavakoğlu

Düve yarışmasında,

1. Nurullah Demirci
2. İsmail Aktan
3. Recep Yıldırım

Buzağı yarışmasında,

1. Abdülkadir Kars
2. Dursun Hacıoğlu
3. Salih Balaman

Düve yarışmasında dereceye giren üreticiler oldu.

Bu arada buzağı yarışmasında ilk üçe giren buzağlardan ikisinin Pınar Torbalı sözleşmeli veteriner hekimi Nejat Karagözoğlu'nun kullandığı Pınar tohumlarının yavruları olduğu belirtildi. Nejat Karagözoğlu, Pınar'ın kaliteli tohumlarını kullanan üreticilerin kaliteli ırkta bol süt veren inekler olacağını söyledi.

## Burdur Damızlık Süt Sığırları Teşvik Yarışması

Burdur'da düzenlenen Damızlık Süt Sığırları Teşvik Yarışması 30 Ağustos 1997 günü yapıldı. Yarışmaların 30 Ağustos Zafer Bayramıyla aynı gün yapılması müsabakalara ayrı bir güzellik kattı.

Yarışmalarda Burdur Milletvekili Veteriner Hekim Kazım Üstüner, Burdur Vali Yardımcısı Caner Yıldız ve Holstein Yetiştiricileri Birliği Üst Birlik Başkanı İsmail Anıl çeşitli konuşmalar yaparak hayvancılığımızın sorunlarına çözüm önerilerinde bulundular ve yarışmalarda dereceye giren üreticilere çeşitli ödüller dağıttılar.

Bu arada yarışmalarda dereceye giren bir üreticimize de ödülünü Pınar Süt Alım Müdürü Süleyman Arsoy verdi.

Üreticiler yarışmalara;  
1. Holstein ırkı sağmal inek,  
2. Holstein ırkı damızlık düve,  
3. Holstein ırkı buzağı, olmak üzere 3 kategoride katıldılar.



dılar.

Akdeniz Üniversitesi Veterinerlik Fakültesi Dekanının başkanlığında jüri üyelerinin yaptıkları ön elemeler sonucu her kategoriye 20 hayvan katıldı.

Yarışmalarda dereceye giren üreticilere çeşitli firmalar he-

diyeler dağıttı. Pınar Süt dereceye giren Holstein yetiştiricilerine birer adet altın ve 10 çuval Pınar Yem hediye etti. Bunun yanında izleyiciler yarışmalar Pınar'ın dağıttığı meyve sularını içerek izlediler.

Yarışmalarda dereceye giren üreticiler; Holstein ırkı sağmal

inek yarışmasında

1. Mustafa Çetiner, Yarıköy
2. Mehmet Gün, Gökçebağ
3. Tekin Taşdemir, Pınarbaşı

dereceye giren üreticiler oldu. Bu dalda mansiyon ödülü alan yetiştiriciler ise;

- Mehmet Kocabıyık, Yarıköy
- Mehmet Ot, Gökçebağ

Holstein ırkı damızlık düve yarışmasında dereceye giren üreticiler:

1. Arif Yavuz, Kestel
2. Tahsin Eroğlu, Gökçebağ

3. Mehmet Kök, Gökpınar

Bu dalda mansiyon alanlar

- Bari Çayır, Gökpınar
- Mehmet Sezgi, Yarıköy

Holstein ırkı buzağı yarışmasında dereceye girenler ise;

1. Mustafa Özcan, Merkez
2. Mehmet Zeren, Çeltikçi
3. İzzet Gök, Merkez

de sıralandılar.

Bu dalda mansiyon alanlar;

- Mehmet Zeren, Çeltikçi
- Mehmet Yavuz, Merkez.



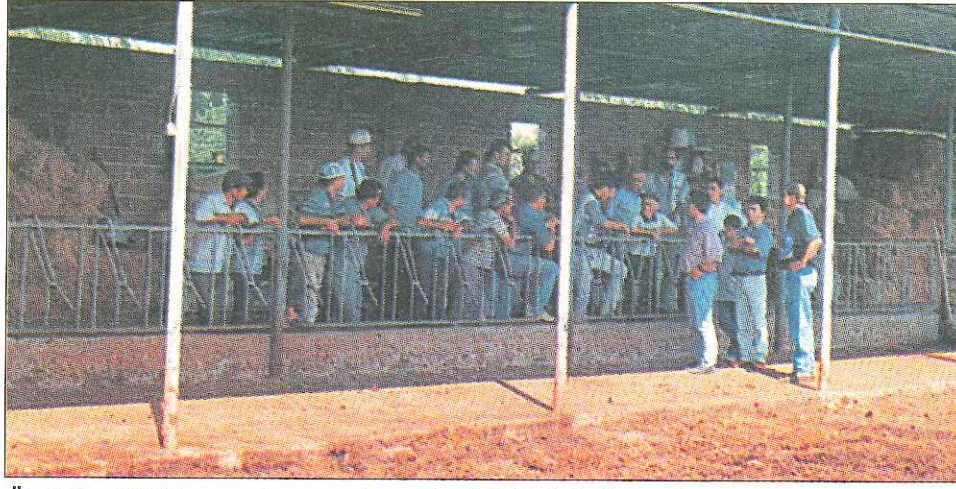
# Pınar'dan üreticilerine hayvancılık seminerleri

**G**eçtiğimiz günlerde Pınar Süt'ün Association USA şirketinden davet ettiği Amerika'lı uzmanlar Pınar Süt'ün süt üreticilerine hayvancılık hakkında seminerler verdiler.

Hayvan Besleme Uzmanı Dr. Roy Chapin ve genetik uzmanı Mr. Steve Berland tarafından verilen seminerler üreticilerimiz tarafından yoğun ilgiyle karşılandı.

Bir hafta devam eden seminerlerde her gün ayrı bir bölgeye gidildi. Sabahtan üretici çiftlikleri ziyaret edilerek hayvanların vücut yapıları buna bağlı olarak suni tohumlamada kaliteli tohum kullanmanın avantajları üzerine üreticilere bilgi verildi. Öğleden sonraları ise üreticilerle toplanılarak suni tohumlama ve genetiğin yanında hayvan beslemede dikkat edilmesi gereken önemli noktalar üzerine üreticilerle sohbet edildi.

Dr. Roy Chapin ülkemizin zengin doğal kaynaklara sahip olduğunu, eğer bu kaynaklar doğru değerlendirilirse Türkiye'nin



Üreticiler ABD'li uzmanların seminerlerine büyük ilgi gösterdi

hayvancılıkta önder bir ülke konumuna geçmesi için hiç bir engel görmediğini belirtti. Türkiye'de gıda sektöründe lider kuruluş olan Pınar'ın yurt dışından

yabancı uzmanlar getirerek, bölgede 90'a varan sözleşmeli veteriner hekimlerle suni tohumlama hizmeti vererek ve Pınar Gazetesini yayınlarak üreticiye büyük

hizmetler vermekte olduğunu belirtti.

Mr. Steve Berland ise hayvancılıkta bir sürünün genetik yapısının yükseltilmesinde 3 önemli faktörü

- 1) Sürüye dışarıdan gebe düve alınması
- 2) Suni tohumlama
- 3) Embriyo transferi şeklinde sıraladı.

Suni tohumlamada ise en önemli faktörün kaliteli, denemeleri yapılmış boğaların kullanılması olduğunu belirten Amerika'lı uzman suni tohumlama için harcanan paranın bir gider değil, bunun bir yatırım olarak düşünülmesi gerektiğini önemle vurguladı. Pınar Süt'ün suni tohumlama çalışmalarında kullanılan ithal tohumları inceleyen Mr. Berland, Pınar'ın üreticisine sunduğu bu kaliteli tohumlarla hayvan ıslahına büyük katkıda bulunduğunu belirtti.

Üreticilerimiz ise Pınar Süt'ün sık sık yabancı uzmanlar davet ederek verdiği bu tür eğitici seminerlerin gerçekten çok faydalı olduğunu belirttiler ve bu tür hizmetlerinin devam etmesini istediler.

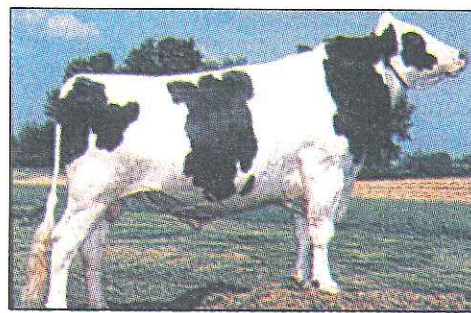
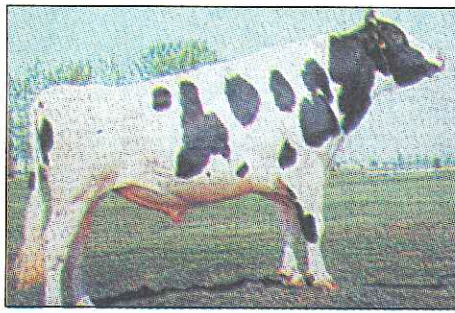
## Tırnak Sağlığı

**G**ünümüz hayvancılığında yüksek verimli ırklar ile daha büyük boylarda hayvancılık yapılmaktadır. Bunun sonucunda da bakım ve beslemede de eski yöntemler bırakılarak yeni yöntemlere geçilmiştir. Artık yalnızca mera besisiyle verim alınmayacağı anlaşılmış ve yarı kapalı sistemlere geçilmiştir. Hayvanların yeterince gezinmemesi ve beton zeminlerde yatıp kalkması birtakım sorunlarda beraberinde getirmiştir. Ahır temizliğine yeterince önem verilmemesi, kaliteli altlık kullanılmaması tırnak sağlığında olumsuz etkiler yapmaktadır. Hayvanların sürekli rutubetli ve ıslak zeminlere basması sonucu tırnak yumuşamakta ve vücut ağırlığı ile yaralanmalara ve düzensiz aşınmalara maruz kalmaktadır. Özellikle ökçeler bu yaralanmalardan en çok etkilenen kısımlardır.

Hayvanlara yeterince gezinme alanı sağlanmadığı takdirde, tırnak aşınmakta ve bu nedenden dolayı tırnakta şekil bozuklukları oluşmaktadır. Çok ileri bozukluklarda örneğin; tırnağın düşmesi, aşırı uzayıp kırılması gibi durumlarda da kemik dokuya kadar ulaşan iltihaplar oluşmaktadır. Hayvanın ayağında şişlik, kızarıklık ve topallıkla belli olan bu durumun hem tedavisi güç, hem de masraflıdır. Aynı zamanda da verim kaybına neden olmaktadır. Tırnak yapısı bozuk bir besi hayvanı, alması gereken canlı ağırlık artışını alamaz, Süt sığırlarında ise % 50'ye varan süt kaybına neden olur. Bunun yanında döl tutmama eklemlerde iltahablara ve hatta değerli damızlık hayvanların kesimine kadar varan ağır kayıplara neden olur. Korunmada yapılacak işlerin başında ahır temizliği gelmektedir. Ahır zeminini düz ve su birikmesinde engel olacak şekilde olmalıdır. Serbest dolaşımli ahırlarda gübre temizliği günde en az bir kere yapılmalıdır. Bağlı sistemli ahırlarda kaliteli altlık kullanılmalı ve hayvanın durak yerinin uzunluğu 1.80 - 1.90 m arasında olmalıdır. Eğer bu mesafe uzun tutulursa hayvanın arka ayakları sürekli idrar ve dışkıya maruz kalarak rahatsızlıklara neden olur. Hayvanlara periyodik olarak antiseptik solüsyonlarla ayak banyosu yaptırılmasında diğer önemli bir koruyucu unsurdur. Bunun için ahır giriş ve çıkışlarına hayvanların tırnak yüksekliğinden biraz daha fazla derinlikte çukurlar yapılmalı ve içine piyasada bulunan örneğin bakır sülfat (göz taşı) gibi antiseptik solüsyonlar konmalıdır.

Süt işletmelerinde yılda iki kez tırnak kesimi ve bakımı yapılmalıdır. Tırnağın uygun formda olması hayvanı hastalıklardan korur ve verim kayıplarını önler.

Erhan GÖKDAĞ Vet. Hekim



## Pınar suni tohumlamadan farklı hizmetler

**B**ilindiği gibi Pınar Süt 10 yılı aşkın süredir bölgedeki üreticilerine sözleşmeli veteriner hekimleriyle suni tohumlama hizmeti vermektedir.

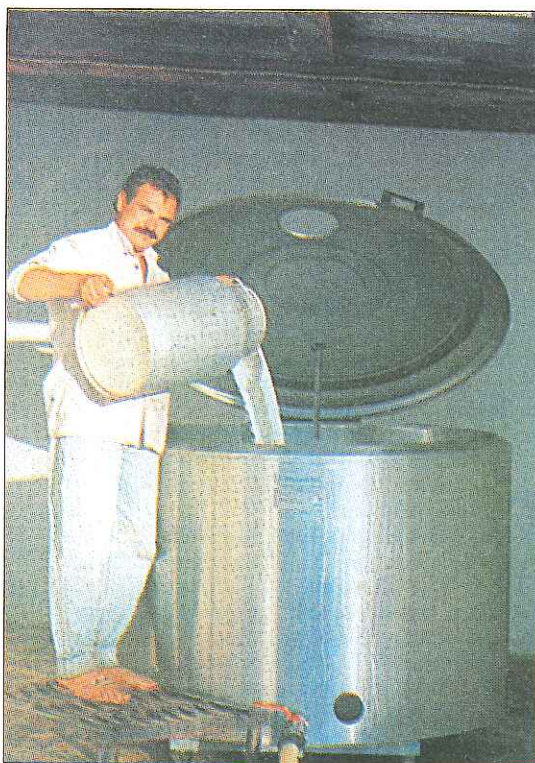
İlk başladığı yıllarda sınırlı sayıda sözleşmeli veteriner hekim vasıtasıyla üreticisine suni tohumlama hizmeti veren Pınar Süt, üreticilerden gelen olumlu eleştiriler ve değerli veteriner hekimleri özveriyle çalışmalarını sayesinde bugün Ege Bölgesinin tamamında, Akdeniz, Trakya ve İç Anadolu Bölgelerinin bir kısmında 90'a yakın sözleşmeli veteriner hekimle yoğun bir şekilde hizmet vermekte ve bu hizmet ağı her geçen gün genişlemektedir.

Pınar Süt sözleşme yaptığı veteriner hekimlerini iki adet Pınar Suni Tohumlama Aracı ile düzenli olarak ayda bir kez ziyaret ederek verim özellikleri denenmiş (progeny test), üstün kaliteli, tamamı ithal dondurulmuş boğa tohumlarını (spermaları) ulaştırılmaktadır. Bunun yanında veteriner hekimin sıvı azot, pistole kılıfı, rektal palpasyon eldiveni ve tohumlama kayıt defteri ve makbuzları gibi ihtiyaçlarını da bedelsiz olarak karşılamaktadır. Yeni sözleşme yapılan veteriner hekimlere sıvı azot sperma teknişyen tankı ve tohumlama pistolesi gibi ekipmanlarında yine bedelsiz olarak vermektedir.

Pınar Süt sözleşmeli veteriner hekimlerine

suni tohumlamada kullandığı ithal boğaların verim kayıtlarının açıklamalarının bulunduğu bir katalog hazırlayıp dağıtmıştır. Böylece üreticilerin tohumlatacakları inekleri ve düveleri için boğa seçimi yapmaları daha kolay olacaktır. Bu kataloglarda üreticiler boğanın fotoğrafını, boğanın annesinin ve kızlarının verimlerini ve diğer özelliklerini görebileceklerdir. Bunun yanında Pınar Süt kullandığı boğaların fotoğraflarından çıkartmalar (sticker) hazırlayıp dağıtmıştır. Bundan böyle Pınar'ın sözleşmeli veteriner hekimleri, suni tohumlamayı uyguladıktan sonra üreticilere verdikleri makbuzların üzerine bu çıkartmaları yapıştıracaklardır.

## Pınar Süt'ten üreticisine destek



**K**urulduğu ilk günden bu yana bölgede üreticisinden aralıksız süt toplayan Pınar Süt, yetiştiricilerine verdiği hizmetlerle bölge hayvancılığının kalkınmasına önderlik etmiştir.

Pınar Süt Genel Müdürü Baydu Veznedaroğlu "22 yılı aşkın süredir üreticinin sütünü aralıksız almamız bir yana yıllardan beri bölgedeki üreticimize suni tohumlama, Pınar Gazetesi, yabancı uzmanlar vasıtasıyla hayvancılık hakkında eğitici seminerler, Pınar Yem ürünleri, meme dezenfektanı, yalama taşı gibi hizmetler vermekteyiz" dedi.

Tarım ve Köyişleri Bakanlığı "Türk Hayvancılığını Geliştirme Projesi" çerçevesinde 1997 yılında Sözleşmeli Çiftlik Modelini yaygınlaştırmayı hedeflemiştir. Sözleşmeli çiftlik modelinde çiftlikler çeşitli yollarla desteklenerek hayvancılığın daha profesyonelce ve büyük çapta yapılması amaç edilmektedir.

Pınar Süt geçtiğimiz günlerde Türkiye'de süt hayvancılığını geliştirme

kapsamında yeni olan bu projeyi hayata geçiren ilk süt fabrikası olmuştur. Projenin amacı süt hayvancılığı ile uğraşan yetiştiricilerin her yönden desteklenerek bu yolla hayvancılığının geliştirilmesidir.

Bu kapsamda Pınar Süt sözleşme yapılan üreticilerin çiftliklerine süt soğutma tankları kurmaktadır. Böylece süt, sağım sonrası hemen soğutulmakta ve bu yılla sütün bozulma (kesik süt) riski ortadan kalkarak üreticinin sütü değerlendirilmektedir. Ayrıca soğutulmuş süte soğutma primi uygulanmaktadır.

Bunun yanında sözleşmeli çiftliklere Pınar'ın sözleşmeli veteriner hekimleri vasıtasıyla suni tohumlama hizmeti götürülecektir. Ayrıca sözleşme yapılan çiftliklere Pınar'ın uzman veteriner hekim ve ziraat mühendisleri ile yurt dışından getirilen yabancı uzmanlar tarafından düzenli olarak eğitim seminerleri ve danışmanlık hizmetleri sunulmaktadır. Bu çiftliklerin verimliliklerinin ve daha önemlisi karlılıklarının artırılması amaç edinilmiştir.



# Yetiştirici ve veteriner hekim işbirliği

**S**öke Pınar Suni Tohumlama sözleşmeli veteriner hekimi Ziya Bağcık, veteriner klinik ve suni tohumlama çalışmalarını yanı sıra, bölgede, süt ve et sığırcılığını geliştirmek ve yaygınlaştırmak amacıyla, çiftçilerle işbirliği yapmaktadır. Bu işbirliğinin güzel örneklerinden biri de, Söke Yeniköy çiftçilerinden Vedat Rebiş'in işletmesinde gerçekleştiril-

geniş çapta kullanmakta olduğu suni tohumlamayı uygulayarak yapmamız gerekir.

Klinik çalışmaları, suni tohumlama uygulamaları için gittiğim işletmelerde, suni tohumlamanın faydalarını, fenni ahır ve hayvan gezinti yerlerinin, hayvan bakım ve beslemenin faydalarını anlatıyorum. Süt ve et sığırcılığında başarı ve karlılığın ihtiyacı olan kalite-

li kaba yemin çiftlik arazisinden üretilmesiyle mümkün olacağını, hayvanların numaralanarak, tohumlama, doğum, kuruya çıkma, hastalıklarının tarih sırasıyla kayıt edilmesini, süt verimlerinin hiç olmaz-



mektedir. İşletmeyi ziyaret ederken, Çiftçi Vedat Rebiş ve veteriner hekim Ziya Bağcık sorularımızı yanıtladılar.

Sayın Vedat Rebiş, süt sığırcılığı ve besiciliğine ne zaman başladınız?

-Çiftliğimde 1995 yılına kadar, 3 baş inek besliyordum. Veteriner hekim Ziya Bağcık'la tanıştıktan sonra, teknik süt sığırcılığı ve besicilik yaptığımı taktirde daha başarılı olacağımı düşündüm.

Görmüş olduğunuz gibi, açık ve serbest sistem, olarak 20 baş, daha sonra 50 baş kapasiteli olacak ahır yaptırıldı. Damızlık 11 baş gebe düve satın alarak, hayvan sayısını 14 başa çıkardım. Hedefimiz 1-2 sene içinde sağlam inek sayısını 50 başa çıkarmak.

Sayın Ziya Bağcık, bölgenizde teknik süt ve et sığırcılığını geliştirmek ve yaygınlaştırmak için neler yapıyorsunuz?

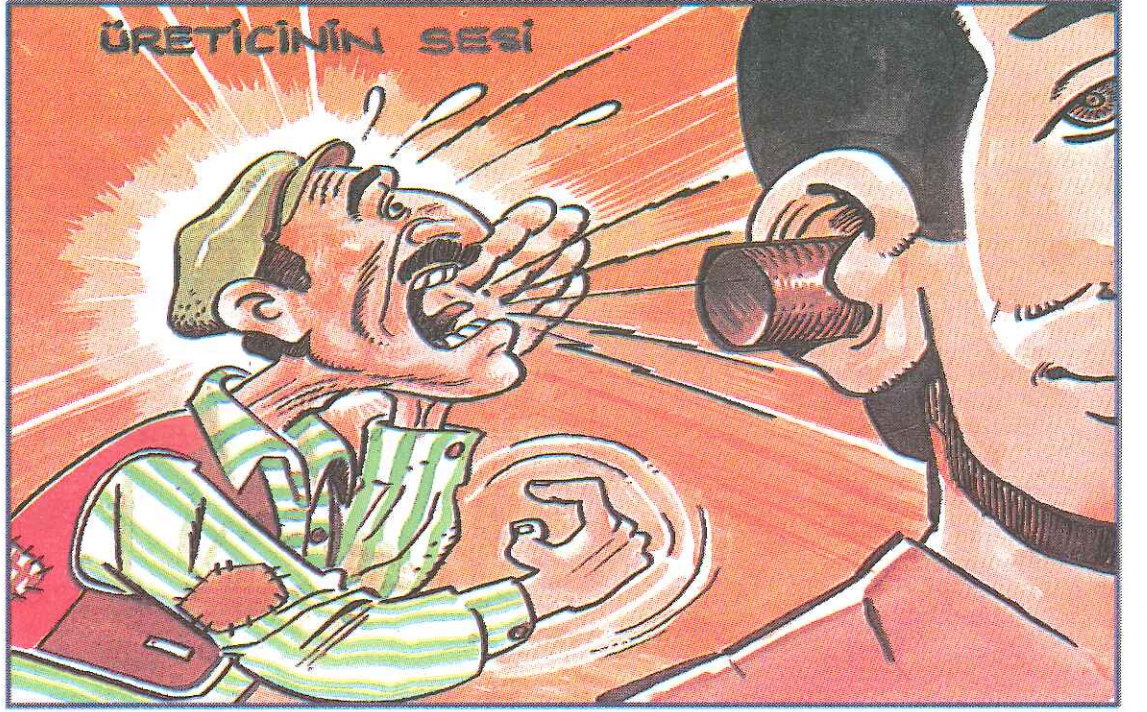
-Hayvancılığı ileri ülkelerde uygulanan tekniği, bölgemizde fenni hayvancılık yapmak isteyen yetiştirici ve çiftçilerin işletmelerine, işbirliği yaparak yerleştirmeye çalışıyorum.

Bilindiği gibi, birim başına hayvansal üretimin artırılması, kalıtsal yapı, bakım ve beslemeye, işletmenin sevk ve idaresine bağlıdır. Hayvanlarımızın kalıtsal yapı islahını, bütün dünya ülkelerinin

sa ayda bir ölçülerek yazılmasını, kısacak soykütük kayıtları ile ilgili her türlü bilgilerin tutulmasını önemini ve gereğini açıklıyorum. Bunları, gerçekleştirmek, uygulamak isteyen çiftçilere, yardımcı oluyorum,

Sayın Vedat Rebiş, veteriner hekim Ziya Bağcık'la teknik işbirliği çerçevesinde işletmenizdeki neleri gerçekleştirmek mümkün oldu?

Herşeyden önce, benim süt ve et sığırcılığı çalışmalarına yönelmem, gördüğünüz fenni, sağlıklı ahır ve gezinti yerlerinin düşünülmesi, projelendirilmesi, hayvanların kaba yem ihtiyaçlarının çiftlik arazisinden üretilmesi için, her yıl ikinci ürün olarak silajlık mısır ekilmesi yaklaşık 200-250 ton mısır silajı yapılması, üretilen buğday, arpa saplarından 200-250 tonunun hayvanlara ayrılması, hayvanların numaralanarak, soykütük kayıtları ile ilgili kayıtların günü gününe tutulması, ayda bir defa sağlam ineklerin sabah ve akşam sütlerinin tartılarak kayda alınması, koruyucu veteriner hekimlik yönünden her türlü bulaşıcı hastalıklara karşı aşılamalar ve hastalıklara karşı ilaçlamaların yapılması, damızlıkların kalıtsal verim özelliklerinin Pınar Süt'ün yavru denemeleri yapılmış, kalıtsal verimleri üstün, ithal tohumlarının kullanılarak artırılması gibi özetlenebilir.



## Buzağı bakımı



Doğum sonrası buzağuların ilk iki aylık bakımına dikkat etmek gerekir

**B**ir çiftlikte gelecek için yapılacak en iyi yatırımlardan biri şüphesiz uygun buzağı bakımındır. Damızlık olarak yetiştirilecek süt hayvanlarının yaşamlarının ilk iki ayı, sürüde kalacakları süre içinde en önemli dönemlerinden biridir. Bu dönemlerdeki bakım ve besleme gelecekte verimliliklerini önemli ölçüde etkilemektedir. Doğum sonrası uygulanacak kötü bakım ve besleme ileride onarımı mümkün olmayan arızalara neden olabilir. Bunun yanında özen gösterilerek yetiştirilen hayvanlar üreticiye son derece memnun edici faydalar getirecektir.

Süt hayvancılığında gerçekten etkili bir suni tohumlama programı uygulandığında doğacak olan dişi buzağular geçen yıllarda doğmuş olanlara göre daha iyi genetik özelliklere sahip olacaklardır. Şüphesiz ki bunu gerçekleştirmek suni tohumlamada üstün verim özelliklerine sahip, kaliteli, denemeleri yapılmış boğaların tohumlarının kullanılmasına bağlıdır. Doğmuş olan bu dişi buzağının bu üstün özelliklerinden en yüksek düzeyde faydalanabilmek için, diğer bir deyişle ileride süt ve yavru verecek olan bu hayvandan en yüksek verimi alabilmek için, buzağıya doğumdan sonra ayrı bir özen göstermek gerekmektedir.

Yeni doğan buzağularda 40 - 45 kg. vücut ağırlığı hastalıklara karşı daha dirençli olduklarından memnun edicidir. Ekonomik açıdan damızlık süt sığırcılığı yetiştiriciliğinde hedef düvelerin 23 -24 aylıkken ilk doğumlarını yapmış olmalarıdır. Böylece;

1. Yetiştirme masrafları en aza indirilmiştir olur.
2. Hayvandan erken verim (süt) alınmaya başlanır.
3. Hayvanın sürüde kalma süresi uzar ve daha uzun süre verim alınır.

Yeni doğan buzağular kolay hastalanabilir oldukları için uygun ortam oluşturmak gerekmektedir.

Doğum hijyenik şartlar altında gerçekleştirilmeli ve doğum gerçekleşikten hemen sonra hayvanın göbek kordonu iyotlu bir solüsyonla derhal dezenfekte edilmelidir. Unutmamak gerekir ki her zaman hastalıklardan korunma tedavisi oranla hem daha kolay hem de daha ucuzdur. Buzağı doğar doğmaz yapılması gereken en önemli iş yavrunun ağız sütünü (kolostrum) almasını sağlamaktır. Bu

sayede yavru anne sütü yoluyla kendini enfeksiyonlara karşı koruyacak olan doğal savunma maddelerini almış olur.

Doğum sonrası buzağının hastalık riskinin yüksek olmasından ötürü ilk bir - iki gün annenin yanında kalması uzmanlarca pek tavsiye edilmese de ağız sütünü alıncıdan emin olmak ve bunu kontrol etmek açısından etkili bir yöntemdir. Buzağular ağız sütü ile beslenirken, çabuk, temiz ortamda ve sık verilmesi gerektirir. Yavrunun ilk ağız sütünü direkt olarak anneden, yeterli miktarda alması gerekmektedir. Aynı zamanda ağız sütünün buzağulara plastik biberonlarda en az 1,5 lt. verilebileceği de tavsiye edilmektedir.

Doğumun olduğu ilk gün ağız sütü 3-4 kez daha sonra günde iki kez verilmelidir. Buzağular ağız sütü ile beslendikten 3 gün sonra buzağı maması ile beslenmeye başlanabilir.

En çok merak edilen konulardan biride buzağuların ağız sütünden sonra inek sütü ile mi beslemeli yoksa buzağı maması mı kullanılmalı?

Taze sütün içerdiği yağ oranı buzağı mamasına oranla yaklaşık iki kat daha yüksektir ve sütü sulandırmak önerilmemektedir. Sütteki bu yağ oranı buzağularda ishal gibi sindirim sistemi bozukluklarına neden olabilir. Mama ise fabrikalarda tamamen buzağuların gereksinimleri dikkate alınarak hazırlanmaktadır. Bu dönemde günde hayvan başına 5 litre (2x2,5) buzağı maması verilebilir. 8-9 hafta içerisinde buzağulara verilen süt ise günde 4 litreyi (2x2) aşmamalıdır.

Birinci veya ikinci haftadan sonra buzağuların önünde serbest şekilde ulaşabilecekleri iyi kalitede kaba yem ve konsantre yem bulunmalıdır. Bunların yanında yeterli miktarda, temiz ve çok soğuk olmayan su bulunmalıdır. Bu buzağuların kaba yem ve konsantre yem tüketimlerinin artacaktır.

Yukarıda yazılanlara ek olarak buzağuların barınakları temiz ve iyi havalandırılıyor olmalıdır. Buzağı barınaklarının yanında hasta hayvan veya doğum yapan hayvanlar bulunmalıdır. İlk iki hafta için her hayvan için ayrı buzağı kafesleri önemle tavsiye edilmektedir.



## Şarbon (Antraks)

Sadece sığır, koyun ve keçilerde değil aynı zamanda kedi, köpek, at, deve ve mandalarda da görülen, insanlara da bulaşan son derece bulaşıcı ve tehlikeli bir hastalıktır.

Hastalığın en önemli belirtileri olarak yüksek ateş, dalakta büyüme, kanın katran gibi koyu bir renk alması ve kanın pıhtılaşma yeteneğinin kaybolması sayılabilir.

Hastalık etkeni oldukça dayanıklı bir bakteridir. Hastalık hayvanlara bu bakteri ile bulaşık yem ve suyun tüketilmesi sonucu bulaşır. Hastalık etkenleri meralarda bir yıl süresince bulunabilmektedir.

Hastalığın belirtileri olarak hayvanlarda sendeleme, solunum güçlüğü, ayakta duramama, titreme, halsizlik ve çarpımlar görülür. Bir süre yüksek seyreden ateş (41-42 °C) aniden düşer. Hayvanlar genellikle 3 - 4 gün içinde ölürlür. Ölümden hemen önce ağız, burun gibi vücudun doğal deliklerinden kanlı bir akıntı gelir. Gebe hayvanlarda yavru atmalar görülebilir. Süt veren hayvanlarda süt verimi ani bir düşüş gösterir. Sütün renginde sararma ve bazen kanlı bir görünüm oluşur.

Hastalıktan şüphelenildiği takdirde derhal bir veteriner hekime başvurulmalıdır.

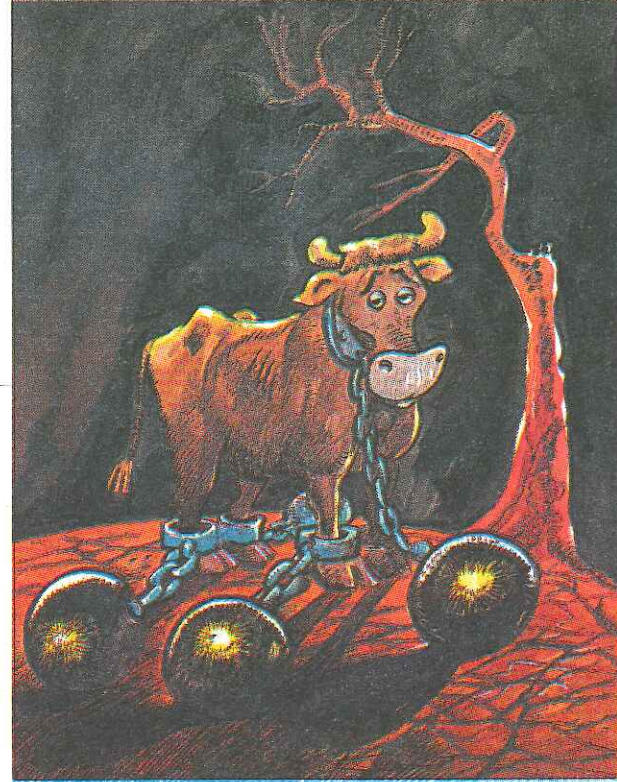
Hastalıktan korunmada hayvanlar şarbon hastalığına karşı aşılanmalıdır.

Hastalığa kuşku hayvanların kesimi yasaktır ve bildirim zorunludur.

**Kaynak Veteriner İç Hastalıklar. Prof. Dr. Hüseyin Y. İmren. Doç. Dr. Mehmet Şabol**



# Gübrelikler daima çiftlik gelirini artırır



Sığırcılık işletmelerinde, elde edilen süt ve et gelirleri yanında gübreden de bir gelir sağlanmaktadır. Fakat, yetiştiricilerin çoğu gübreden elde edilen gelire önem vermemektedir. Bunun için, süt sığırcılığı işletmelerinin çoğunda, özel yapılmış gübrelikler yok denecek kadar azdır.

Ahırlardan, her gün çıkarılan gübreler, boş bir alana gelip güzel atılmakta veya yığılmaktadır. Gerekliliği önem verilmediğinden çiftlik gübrelerinden yeterli kadar istifade edilememektedir. Oysa, az bir masrafla yapılacak gübrelikler, işletmeye gelir getirdikleri gibi, işletmenin temiz ve sağlıklı çevre şartlarında bulunmasını etkiler.

Gübre, çiftlik hayvanlarının katı dışkıları ve idrarlarının altlıklarla karışımından oluşur. Gübre, toprak için besleyici maddelerin çoğunu içerir. Gübreleme ile toprakların verimliliği uzun yıllar artırılır, böyle topraklardan her yıl bol ürün alınır.

Canlı ağırlığı 600 kg. olan bir sı-

ğır günde ortalama 13 kg. katı dışkı ve 50 litre idrar çıkarır. Bunun için, gübreler katı ve şerbet (sıvı) şekilde depolalanırsa, daha çok ve iyi yararlanmak mümkün olur. Gübrelikler yapılırken dikkat edilecek hususlar şöyle özetlenebilir:

Gübrelikler, katı ve sıvı gübreyi depolayacak ve saklayacak, büyüklükte yapılmalıdır.

Soğuk bölgelerde toprak üstü, sıcak bölgelerde çukur gübrelikler uygundur.

Gübrelikler, ahıra yakın, çiftlik evlerinden uzak, ahırları etkisi altına alan rüzgarların esinti yönünün aksi tarafından olmalıdır.

Gübreliklerdeki sızıntı suların içme suyu ve kuyulara karışmaması için önlem alınmalıdır.

Gübrelikler, çiftliğin gölgelik yerlerinde tabanı sert ve su geçirmez zeminlere yapılmalı, diğer suların gübreliklere görmesine meydan verilmemelidir.

Gübreliklerin, taşıma araçlarının kolayca girip, çıkmasına uygun olmalıdır.

## Enfeksiyöz Bovin Rhinotraheitis

Sığırlarda solunum yollarında soluk borusunda, iltahaplar yapan, hızlı seyreden bulaşıcı bir hastalıktır. Etkeni virüstür.

Solunum, genal ve sinir sisteminde etkili olur. Yavru atmalara sebebiyet verir.

Hafif seyreden olaylarda ateş iki gün içinde normale döner ve daha çok sağlam ineklerde görülür, bir iki hafta içinde iyileşmeler oluşur.

Solunum yollarını etkileyen formu aniden başlar, burun akıntısı ve kızarıklık, tükürük salgısında artış, 40 - 42 derece yüksek ateş, bazende gözde akıntı oluşur. Solunumda güçlük görülür. Şiddetli olaylarda burundan gelen akıntı irinli bir hal alır. İştahsızlık devam ettiğinden kilo kaybı ve süt veriminde düşüş gözlenir. Cinsel organları etkileyen formunda hayvanın ferinde mercimek büyüklüğünde ilkbaşlarda içleri su dolu daha sonraları irinli bir hal alan kesecikler görülür.

İdrar yapımı ağırlıdır ve fercten irinli bir akıntı gelir.

Beyin ve beyin zarlarını etkileyen formu daha çok buzağılarda görülür ve % 100'e varan ölümler şekillenir. Yüksek ateş, titremeler, körlük, gözde kanlanma, yürümede bozukluk, yere düşmeler ve koma sonucu ölümler görülür.

Hastalığa yakalanan gebe hayvanlarda yavru atmalar gebeliğin 3.5'inci ayından sonra şekillenir.

Etkili bir sağaltımı yoktur. Aşılamaya çalışmaları yapılmaktadır.

Hastalığı atılan hayvanlar 7 aydan 14 aya kadar bulaşıcıdır. Fakat hastalık etkisini vücutlarında taşırlar. Döl tutmama problemleri yaşanır.

**K**etosis süt verimi yüksek olan ineklerde, süt veriminin en yüksek olduğu yaş dönemlerinde hayvanın vücudundaki karbonhidrat metabolizması bozukluğuna bağlı olarak gelişir. İlk doğumunu yapan ineklerde pek görülmeyen hastalık genellikle doğumu takip eden ilk bir kaç gün ile doğumdan sonra 6 hafta arasında görülür. Ketosis'e neden olan faktörler arasında hava şartları, mevsimler, laktasyon süresinin uzaması ve hayvan besleme sayılabilir. Ketozise neden olan asıl faktörler yedirilen yemin özelliği ve çeşitli süregelen hastalıklardır. Bu konu-

## Ketozis

ları açmak gerekirse;

Ketozis süt veren hayvanların yemlerindeki karbonhidrat miktarının azlığına,

-Yanlış hazırlanmış silaja, -Yağlı tohum küspeleri ve protein değeri yüksek, selüloz miktarı düşük yemlerle beslenmesine bağlı olarak görülebilir.

-Meme hastalıkları (mastitis), doğum kanalı hastalıkları, (mestritis), sonun atılmaması, yabancı cisime bağlı olarak da ketozis gelişebilir.

Ayrıca ketozis sığırlarda vitamin ve mineral eksikliklerine bağlı olarak da oluşabilir.

**Hastalığın belirtileri:** Hastalığın belirtilerinin sindirim sistemi ve sinir sistemi belirtileri olarak toplamak mümkündür. Sindirim sistemi belirtileri sığırlarda daha sık görülür. Başlangıçta hafif bir sindirim bozukluğu görülür. Bir süre sonra geviş getirme durur. Süt verimi azalır. Sütün kıvamı koyudur ve kaynatıldığında süt kesilir.

Deri, solunum havası ve sütte tipik aseton kokusunu almak mümkündür.

Sinirsel belirtiler olarak, hayvanda dengesiz hareketler görülür. Yerinde kolaylıkla duramaz ve başını bir yere dayar. Gıda niteliğinde olmayan maddeleri yer. Hafif titreme ve kasılmalar görülebilir.

Hayvanda bu tür belirtilere rastlandığında vakit geçirmeden bir veteriner hekime başvurulmalıdır.

Ketozisten korunmada; hayvanlar fazla yağlanmamalı ve fazla zayıflamamalıdır. Doğumdan önce inekler mutlaka kuruya alınmalıdır. Dengeli rasyonlarla beslenmelidir.



## Kanada Holstein'lerinin Özellikleri

Holstein'lerin anavatanı Hollanda'dır. Kanada'ya Holstein'ler, 1905 yılında getirilmiştir. Kanada yetiştiricileri, o zamanda beri Holstein'lerin beden yapıları ve süt verimleri üzerinde durmuşlar damızlık seçimlerini bu özellikleri göz önünde tutarak yapmışlardır. Sonuçta, olgunluk çağında canlı ağırlık ortalaması 680 kg. olan süt verim özellikleri belirgin Holstein inekleriyle, 1050 - 1350 kg. ortalama canlı ağırlıkta boğalar elde etmişlerdir. Kanada yetiştiricilerinin, Holstein'lerin meme yapısının geliştirilmesinde önemli katkıları olmuştur. Bugün Holstein'lerin meme yapısı, bağlanma, doku ve kapasite yönünde belirgin bir düzeye getirilmesinde Kanada'lı yetiştiricilerinin ciddi, disiplinli çalışmaları etkili olmuştur. Kanada'lı yetiştiriciler, bu alanda o kadar başarılı olmuşlardır ki, kayıtlı Holstein ineklerinin ortalama 305 günde süt verimleri yüzde 3,76 yağlı 7,842 kg'dır.



Kanada Holstein'lerinin, süt ve et verimleri yanında sağlık, beden yapısı ve dayanıklılıkları da oldukça iyidir. Erkek danaların günlük ortalama canlı ağırlık artışlarının fazla ve iyi olmasından, besicilikte ve beyaz buzağı eti üretiminde faydalanılmaktadır.

Kanada'da, Holstein ırk ıslahı ve geliştirilmesi devlet, yetiştirme birlikleri, süt kontrol, soykütük kayıt kuruluşları, suni tohumlama kooperatifleri ve eğitim ve öğretim kurumlarını kapsayan bir ekip çalışmasıyla gerçekleştirilmektedir. Bu ekip çalışması sonucu, Kanada Holstein'leri sağlam bir beden yapısı ile birlikte, her yıl süt verim ortalamaları da 100 kg. artış göstermektedir.



# İçimizden Biri

**S**erif Ahmet Gülgönül yıllardan beri süt üreticiliği yapan değerli bir Pinar dostu. Aynı zamanda Düzce Köyü Muhtarlığı ve Seferihisar Ziraat Odası Başkanlığı görevini de yürüten Şerif Ahmet Gülgönül'ü Seferihisar Pinar Suni Tohumlama veteriner hekimleri Yasemin ve Rafet Keser ile ziyaret ederek kısa bir söyleşi yapıyoruz.

■ Kaç yıldır hayvancılık yapıyorsunuz?

Kendimi bildim bileli bu işin içindim ve zevkle yapıyorum.

■ Düzce Köyü Muhtarı ve Seferihisar Ziraat Odası Başkanı siz, hayvancılığa vakit ayarabiliyor musunuz?

Elbette vakit ayırmak biraz zor oluyor. Fakat ilgilenmek zorundasınız. Süt hayvancılığında mesai saati diye bir şey yok. Devamlı hayvanlarla ilgilenmek zorundasınız. Belki de hayvancılığı çok sevmemin nedenlerinden biri de bu. Ziraat Odası Başkanlığına da zaten hayvancılığa olan sevgimden ve Seferihisar'da tarımı ve hayvancılığını daha ilerilere götürmek amacıyla ile yapmaktayım. Bu arada veteriner hekim Rafet Keser de sohbetimize katılıyor:

"Şerif bey, hayvancılığı bilincimizden yansıyan yetiştiricilerimizden. Kendisi yenilikçi ve

araştırmacı bir yetiştirici birisi. Bölgede ilk kez silaj yapanlardan ve suni tohumlamayı ilk kez uygulatanlardan birisi ve sizinde çiftlikte gördüğümüz gibi yaptığı yeniliklerden çok olumlu sonuçlar alıyor."

■ Şerif bey kullandığınız boğa tohumlarından memnun musunuz?

- Pinar'ın tohumlarını kullanmaktayım ve çok memnunuz. Gerek hayvanlarımdaki gebe kalma oranı gerekse do-

ğan hayvanlarımda özellikleri son derece memnun edici.

■ Sütünüzü nasıl değerlendiriyorsunuz?

Sütümü yıllardan beri Pinar'a vermekteyim. Bütün bir yıl boyunca sütümü aksatmadan topluyor ve paramı düzenli olarak ödüyor. Kısacası Pinar bana güven veriyor.

■ Hayvancılıkta gelecekte hedefiniz nedir?

Hedefim sürümü büyütme. Çünkü büyük sürülerin

karlılığının daha yüksek olduğu herkes tarafından biliniyor ve bilimsel olarak kanıtlanmış.

Bugün Avrupa ve Amerika'da artık hayvancılık en az 50 - 60 baş sağmalla yapılmakta. Her çiftlikte süt soğutma tankları ve modern sağımhaneler bulunmakta. Benim aklımda böyle bir çiftliğe sahip olmak.

■ Çok teşekkürler ve çalışmalarınızda başarılar dileriz...

## Mastitisten korunma

**S**üt hayvancılığımızın en büyük problemlerinden biri olan mastitis kısaca memelerin hastalanması süt verimini önemli ölçüde düşüren, sütün kalitesini bozan, çoğu zaman kullanılmaz hale getiren bir hastalıktır. Mastitis işletmelerde her yıl önemli ekonomik kayıplara neden olmaktadır. Büyük bir sorun olmasına rağmen dikkat edeceğimiz bir kaç ayrıntıyla kolaylıkla mastitisin önüne geçirebilir.

1- Sağımcinın tırnakları kesik olmalı ve sağmadan önce ellerini sabunlu suyla yıkamalı.

2- Sağımdan önce memeler ılık su ile yıkamp temiz havlu ile kurulmalıdır.

3- Sağımdan önce her meme lobu elle muayene edilerek herhangi bir bozukluk (memede sertlik, şişlik, ısı artışı, ağrı, meme derisinde çatılma, vs.) olup olmadığı kontrol edilmelidir.

4- Her sağımdan önce her lobdaki ön süt mastitis muayene kabında kontrol edilmeli.

(Sütte pıhtılaşma, renk değişikliği, kan, vs.)

5- Memedeki tüm sütün sağıldığından emin olunmalı.

6- Sağımdan sonra mutlaka meme başları dezenfektanlı suya batırılmalı.

7- Makinalı sağımda makinanın temizliği ve düzenli olarak bakımı yapılmalıdır.

8- Kuruya ayrılan ineğin her meme başına veteriner hekimin uygun gördüğü bir antibiyotik tek doz olarak uygulanmalıdır.

9- Hayvanların altlıkları temiz ve kuru olmalıdır.

10- Memede bir bozukluk olmasada ineklerden alınan süt numuneleri düzenli aralıklarla hücre sayımı için laboratuvara gönderilmeli.

11-İneğimizin memesinde veya sütünde herhangi bir değişiklik gördüğünüzde vakit kaybetmeden veteriner hekime başvurmak gereklidir.

## Kızgınlığın belirtileri

1- Vulva (Dişi hayvanın üreme organının dış kısmı) şişer ve kızarıp bir durum olur.

2- Vulvadan yapışkan, koyu kıvamlı (yumurta akı gibi) ve kendine özgü kokusu olan ve erkekleri çeken bir akıntı gelir.

3- Hayvan hırçınlaşır ve huysuzluk görülür.

4- Her hayvan türü kendine özgü ses çıkarır.

5- Süt verimlerinde azalma görülür.

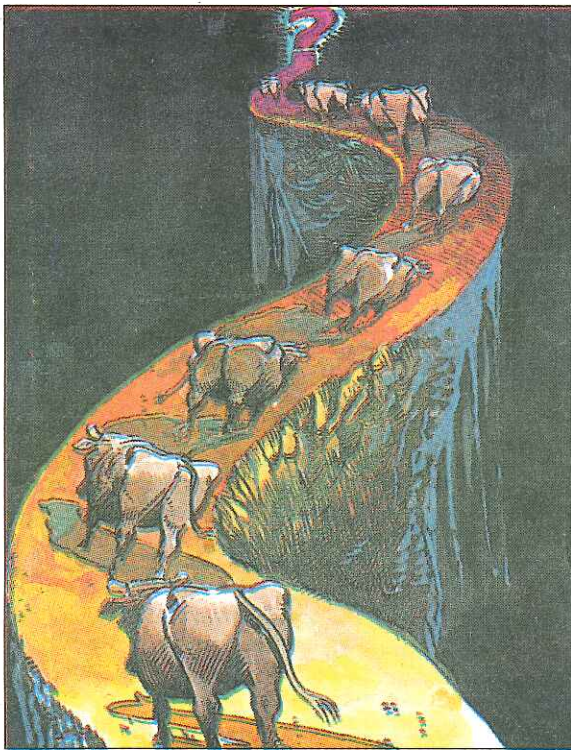
6- Normal olarak erkeklerle yakınlık göstermeyen dişiler bu dönemde onlara yaklaşırlar.

7- Genellikle diğer hayvanların üzerine sıçrama ve aşım hareketi gösterirler.

Bir ineğin gebe kalabilmesi için kızgınlık süresinin ve en uygun aşım zamanının bilinmesi gerekir.

Pratikte kızgınlık akşam görüldüyse çiftleşme (tohumlama) sabah, kızgınlık sabah görüldüyse sunni tohumlama akşam yapılır. Kızgınlığın en iyi şekilde görülebilmesi bakıcının ve sağımcinın hayvanları dikkatli gözlemesine ve kayıt tutmasına bağlıdır.

	İki Kızgınlık arası süre	Kızgınlık süresi	Kızgınlıkta en uygun çiftleşme zamanı
Manda	21 gün	1 - 2 gün	10 - 15 saat sonra (kızgınlığın başlamasından sonra bitimine birkaç saat kala)
İnek	21 gün	18 saat	10 - 15 saat
Koyun	16 gün	1 - 1.5 gün	





## PINAR BULMACA

	1	2	3	4	5	6	7	8	9	10
1										
2										
3										
4										
5										
6										
7										
8										
9										
10										

## SOLDAN SAĞA:

- 1-Meme hastalıklarının genel adı
- 2-Dişi sıgır - Tersi liranın kısaltılmışı - Vilayet
- 3-İnanç - Ötücü bir kuş
- 4-Şiir türü - Alev yumağı, köz.
- 5-Bir sayı - Matem
- 6-Mühtela
- 7-Bir bağlaç
- 8-Uzaklık belirtir - Ses yükselten alet
- 9-Birdenbire - Lale bahçesi
- 10-Bir ilimiz

## YUKARIDAN AŞAĞIYA:

- 1-Bir deniz ürünü - Kağıt tutacağı
- 2-Birden bire
- 3-Litrenin kısaltılmışı - Yavrusu olan
- 4-Takım kısaltılmışı - Ek ödeme, teşvik
- 5-Bir nota - Güç
- 6-Türkiye'nin Avrupa yakası
- 7-Birinci sırada yer alan - ABD'nin bir eyaleti
- 8-Zit - Tersi söz
- 9-İspanyolların sevinç çığlığı
- 10-Gebelik teşhisinde kullanılan bir görüntüleme cihazı

## ÖNCEKİ ÇÖZÜM

	1	2	3	4	5	6	7	8	9	10
1	B	U	Z	A	Ğ	I		A	Ç	I
2	R	R		G		R	I	C	A	
3	U		T	I	M	A	R		R	A
4	C	A	I	Z		K	I	R	E	Ç
5	E	N			G		Y	O		
6	L	A	M	B	A		A	T	A	K
7	L		S	I	G	A	R	A		A
8	O	Y		R	A	K	I		A	B
9	Z	E	K	A				A	L	A
10	M	I		Ş	E	R	I	T		



Pınar Çocuk Tiyatrosu 45 gün süren turne boyunca yaklaşık 80.000 kişiye ücretsiz tiyatro izleme imkanı sundu.

# Pınar Çocuk Tiyatrosu Evliya Çelebi'ye döndü



"Çevre Bizim, Sağlık Bizim" adlı oyunda çocuklara çevre ile ilgili mesajlar verildi



Pınar Çocuk Tiyatrosu çocuklar kadar büyükleri de eğlendirdi

**P**ınar Çocuk Tiyatrosu her yıl geleneksel olarak yaz turnesine çıkıyor.

10 yıldan bu yana kış aylarında İzmir ve İstanbul'da her cumartesi - pazar çocukları bilinclendirmek ve güzel sanatlarla olan ilgilerini arttırmak amacıyla ücretsiz oyunlar oynayan Pınar Çocuk Tiyatrosu yaz sezonunda da tüm Türkiye'yi kapsayan dev bir turneye çıkıyor.

Çocukların kültürel ve sanatsal faaliyetlere olan ilgisini arttırmak amacıyla 1987 yılından bu yana sağlıklı ve dengeli beslenme, çevre gibi önemli konularda toplam 14 oyun oynayan Pınar Çocuk Tiyatrosu, bu yılda Pınar Bayii ve süt alm bölgelerine yönelik bir turne düzenledi. Pınar Çocuk Tiyatrosu 45 gün süren turnede 25 il merkezi 24 ilçe ve köyde 58 oyun sergiledi. Pınar Çocuk Tiyatrosu bu yıl ki Anadolur turnesinde Can Çelebi'nin yazdığı Şakir Demirpehlivan'ın yönettiği "Çevre Bizim Sağlık Bizim" adlı oyunu sahneledi. Çevreye verilen önemin ve sağlıklı yaşamın anlatıldığı oyun, izleyenlerin büyük beğenisini kazandı. Turne boyunca Pınar Tat Paneli aracı da market önlerinde, halka ve tiyatroya gelen miniklere tadım yaptırdı.

Pınar Çocuk Tiyatrosu, 1,5 ay süren turne programı boyunca, Ege, İç Anadolu, Marmara, Karadeniz, Akdeniz, Güneydoğu ve Doğu Anadolu Bölgeleri'nde yaklaşık 16.000 kilometre yol katederek 80.000 kişiye ücretsiz tiyatro izleme imkanı sundu.



**PINAR**

**PINAR**  
SÜT MAMÜLLERİ SANAYİ A.Ş.  
Adına  
Sahibi ve Yazı İşleri Müdürü  
**OLGUN ERGÜZ**  
Genel Yönetmen  
**SÜLEYMAN ARSOY**

**İDARİ YERİ:** Pınar Süt Mamülleri San. A.Ş. Kemalpaşa Yolu No:1 Pınarbaşı-İZMİR Tel: 436 15 15

- Gazetemiz basın ahlak yasasına uyar ● Kaynak gösterilmek suretiyle gazetemize ait yazı ve resimler yayınlanabilir
- Gönderilen yazı ve resimler yayınlansın, yayınlanmasını iade edilemez ● Yayınlanan yazı ve resimler sahiplerinin fikri olup Pınar bunlardan sorumlu tutulamaz.

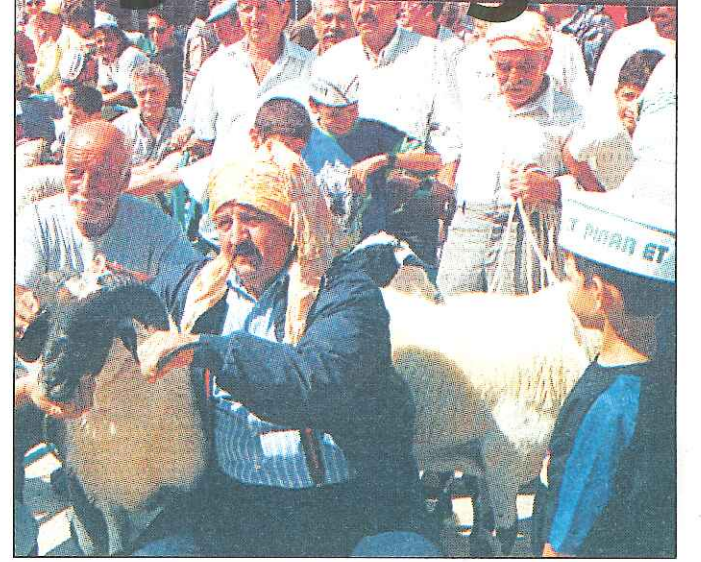
**YAZIŞMA ADRESİMİZ:** PINAR GAZETESİ P.K. 904 İZMİR

**YAYINA HAZIRLIK VE BASKI**  
**GAZETE EGE TESİSLERİ ALSANCAK/ İZMİR**



# Sakız koyunları yarıştı

Çeşme Belediyesi ve Yaşar Topluluğu Pınar Gıda Grubu'nun düzenlediği 4. Çeşme Sakız Koyunu ve Tarım Ürünleri Şenlikleri Çeşme Meydanı'nda yapıldı. Çeşme'de Sakız Koyunu yetiştiriciliğini teşvik etmek amacıyla düzenlenen şenlikte 45 koç, 25 koyun yarıştı. Yarışmaya katılan her üreticiye 2 çuval ve dereceye girenlere de 10, 6 ve 4 çuval olmak üzere Pınar Yem hediye edildi. Ayrıca dereceye girenlere Pınar tarafından çeşitli hediyeler verildi. Çeşme Belediye Başkanı Nuri Ertan "Pınar Gıda Grubu 4 yıldır şenliğimize destek olmaktadır. Festivali düzenlememizin sebebi Sakız Koyunu ırkının korunması, çoğalmasının sağlanması ve hayvancılığa katkıda bulunmasıdır. Desteklerinde dolayı Pınar'a teşekkür ediyoruz" dedi.



## Aydın-Muğla-Denizli Bölgeleri Pınar Suni Tohumlama Merkezleri ve Pınar Sözleşmeli Veteriner Hekimlerimiz

Hayvancılığın gelişmesine ve ülkemizdeki hayvan ırkının bol süt veren bir ırka dönüşmesi için yıllardan beri uğraş veren Pınar Gıda Grubu, Ege ve İç Batı Anadolu bölgesinde açtığı Suni Tohumlama merkezleri ve sözleşmeli veterinerleriyle üreticinin ayağına kadar giderek hizmet vermektedir.



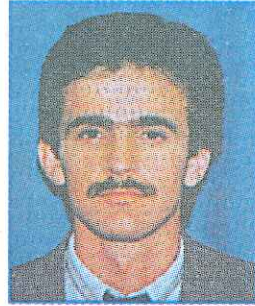
**Süleyman Özkan**  
Vet. Hekim

ÇIVRIL-ÇITAK PINAR SUNİ TOHURLAMA MERKEZİ  
Tel:722 40 18 (iş)  
722 41 91 (ev)  
0 522 829 67 29 (araç)  
Çitak Kasabası Çarşı Meydanı 2/A



**Fahrettin Çetin**  
Vet. Hekim

ACIYAPAN PINAR SUNİ TOHURLAMA MERKEZİ  
Tel:518 18 23 (iş)  
536 80 35 (ev)  
Garaj altı Aslanhan  
No:20



**Mesut Özkaya**  
Vet. Hekim

ACIYAPAN PINAR SUNİ TOHURLAMA MERKEZİ  
Tel:518 18 23 (iş)  
536 80 35 (ev)  
Garaj altı Aslanhan  
No:20



**Göksel Çakır**  
Vet. Hekim

ORTAKLAR PINAR SUNİ TOHURLAMA MERKEZİ  
Tel:577 36 30 (iş)  
512 79 69 (ev)  
0 522 214 41 49 (araç)  
Cumhuriyet Mah.  
Sakarya Sk. No:17



**Sedat Özkanbaş**  
Vet. Hekim

GERMENCİK PINAR SUNİ TOHURLAMA MERKEZİ  
Tel:563 23 30 (iş)  
563 13 86 (ev)  
0 522 216 90 (araç)  
Camikebir Mah.  
Çetinkaya Sk. No:7/B



**İhsan İhan**  
Vet. Hekim

İNCİRLİOVA PINAR SUNİ TOHURLAMA MERKEZİ  
Tel:585 33 14 (iş)  
213 01 15 (ev)  
0 522 818 56 19 (araç)



**Alaattin Köseoğlu**  
Vet. Hekim

AYDIN PINAR SUNİ TOHURLAMA MERKEZİ  
Tel: 214 09 55 (iş)  
213 00 83 (ev)  
0 542 424 02 35 (cep)  
7 Eylül mah. Çine cad.  
13 sok. No:40/B



**Ziya Bağcı**  
Vet. Hekim

SÖKE PINAR SUNİ TOHURLAMA MERKEZİ  
Tel: 512 02 83 (iş)  
518 00 44 (ev)  
0 522 216 91 (araç)  
Yeni Camii mah.  
Yeniğün sok 102/2



**Ali Dikmen**  
Vet. Hekim

MİLAS PINAR SUNİ TOHURLAMA MERKEZİ  
Tel: 512 39 67 (iş)  
512 54 31 (ev)  
0 522 216 63 (araç)  
0 523 614 48 04 (cep)  
Hisarbaşı mah.  
Kızılay cad No:32



**Musa Balkaya**  
Vet. Hekim

SELİMİYE PINAR SUNİ TOHURLAMA MERKEZİ  
Tel: 542 27 10 (iş)  
542 21 91 (ev)  
0 522 829 23 87 (araç)  
Cumhuriyet cad.  
No: 25



**Necati Demirel**  
Vet. Hekim

MUĞLA PINAR SUNİ TOHURLAMA MERKEZİ  
Tel: 214 29 60 (iş)  
214 37 65 (ev)  
0 542 423 02 43 (cep)  
Org. M.Muğlalı İşhanı  
No: 209



**Bedrettin Şenay**  
Uzm.Vet.Hekim

NAZILLI PINAR SUNİ TOHURLAMA MERKEZİ  
Tel:313 63 23 (iş)  
313 47 16 (ev)  
0 532 273 58 87 (cep)  
Uzun Çarşı, Karadeniz Fırını Yanı



**İhsan Taylan**  
Vet. Hekim

MUĞLA PINAR SUNİ TOHURLAMA MERKEZİ  
Tel: 214 29 60 (iş)  
214 37 65 (ev)  
0 542 423 02 43 (cep)  
Org. M.Muğlalı İşhanı  
No: 209



**Hürşit Öztürk**  
Vet. Hekim

MUĞLA PINAR SUNİ TOHURLAMA MERKEZİ  
Tel:2147154-2121747(iş)  
0 532 232 26 53 (cep)  
2148388-2143395 (ev)  
Orhaniye Mah.  
Eren Sitesi No: 29



**Nail Yılmaz**  
Vet. Hekim

YATAĞAN PINAR SUNİ TOHURLAMA MERKEZİ  
Tel:572 59 69(iş)  
5723517-5722073 (ev)  
0 522 216 90 61 (cep)  
Açık Pazar Yer



**Zeki Cura**  
Vet. Sağ. Hekim

YATAĞAN PINAR SUNİ TOHURLAMA MERKEZİ  
Tel:572 59 69(iş)  
5723517-5722073 (ev)  
0 522 216 90 61 (cep)  
Açık Pazar Yer



**Ziya Yılmaz**  
Vet. Hekim

ÇİNE PINAR SUNİ TOHURLAMA MERKEZİ  
Tel:711 20 16 (iş)  
7112018-7114607(ev)  
0 522 219 41 99 (cep)  
0 522 215 97 07 (araç)  
Hamiabat Mah 83 sok. 22/B



**Yücel Doğan**  
Vet. Hekim

ÇİNE PINAR SUNİ TOHURLAMA MERKEZİ  
Tel:711 20 16 (iş)  
7112018-7114607(ev)  
0 522 219 41 99 (cep)  
0 522 215 97 07 (araç)  
Hamiabat Mah 83 sok. 22/B



**Abdullah Pehlivan**  
Vet. Hekim

YENİPAZAR PINAR SUNİ TOHURLAMA MERKEZİ  
Tel:361 28 04 (iş)  
361 22 10 (ev)  
0 542 671 28 23 (cep)  
Hacıoğlu  
Kahvehanesi yanı