



# PINAR

15  
MAYIS  
1983  
SAYI:23

SÜT ÜRETİCİSİNİN GAZETESİ • 2 AYDA BİR 20.000 ADET BASILIR • PARASIZ DAĞITILIR

## PINAR ENTEGRE ET VE YEM SANAYİİ A.Ş. ÜRETİCİLERİMİZİ ORTAK OLMAYA DAVET EDİYOR



Ülkemizin kalkınmasını tarıma dayalı sanayide gören ve bu sahada en büyük yatırımları yapan Yaşar Holding şimdi hayvancılığa dayanan iki atılımı birden gerçekleştiriyor: Et ve Yem.

PINAR SÜT'ten sonra üreticinin yem sorununu ele alan Yaşar Holding geçen yıl temeli atılan ve içinde bulunduğumuz Mayıs ayında deneme üretimine başlayacak olan PINAR YEM fabrikası ile üreticinin kaliteli süt yemi ve besi yemi sorununu kökünden halledecektir.

PINAR YEM fabrikaları, Yaşar Holding'in kurduğu PINAR ENTEGRE ET VE YEM SANAYİİ ANONİM ŞİRKETİ'nin iki fabrikasından biridir. Diğer ise Kemalpaşa'da, Ankara asfaltı üzerinde 90.000 m<sup>2</sup> lik arazide kurularak yılda 42500 büyük baş ve 180000 küçük baş hayvan kesimi yapılacak olan PINAR ET tesisleridir.

Birbirini takip eden PINAR SÜT, PINAR YEM ve PINAR ET tesisleri hayvancılıkla uğraşan Egeli üreticiyi artık güvenle ve huzur içinde sürdürebileceği besicilik işine de yönlendirecek ve hayvancılık bu bölgede çok daha büyük boyutlara ulaşacaktır.

Bu sonuç, şüphesiz Yaşar Holding'in en büyük kıvanç ve gururu olacaktır..

Yurt kalkınmasına katkısı ve bölge üreticisine hizmeti böyle anlayan Yaşar Holding, EGE GÜBRE ve PINAR SÜT şirketlerinden sonra şimdi de PINAR ENTEGRE ET ve YEM SANAYİİ ANONİM ŞİRKETİNİ de halkımıza açıyor ve özellikle bölge üreticilerimizin ortak olmasını arzuluyor.

Böylece üreticilerimiz alacakları hisse senediyle hem yem fabrikasına hem de et tesislerine ortak olacakları gibi 1.000.000 TL'den fazla hisse senedi almaları halinde satış bayiliğinde, buzağı ve danaların satın alınmasında, kredili yem temininde öncelik imkânına kavuşacaklardır.

Ortaklara; tesislere personel temininde ve bundan sonraki kuruluşların hisse senetlerini, Yaşar Grubu tahvillerini satın almada öncelik tanınacaktır.

Pınar Gazetesi olarak, 1982 yılı için Ege Gübre'nin %80, Pınar Süt'ün %40 kâr payı dağıttığını hatırlatarak en az bunlar kadar başarılı olacağına inandığımız bu şirkete ortak olmalarını temenni ederiz.



ZİRAAT Y. MÜHENDİSİ  
İBRAHİM DALLIKAVAK

# YEŞİL YEMLER

Çayır ve meralar, hububat yeşilleri ve baklagiller

## 1- Çayır ve meralar:

Sağmal hayvanlar genellikle ota beslenirler. Yeşil otlarda bulunan lesitin maddesi hayvanlarımızda süt verimini artırır. Kuru otlarda bu madde yoktur.



Otları biçilebilecek kadar büyüyen yeşil alanlara çayır, doğrudan hayvanların otlatılmasına bırakılan yeşil alanlarda mera denir.

Bahar otları kış otlarına nazaran daha fazla besleyicidir.



Çayır ve mera otlarının en besleyici devri tomurcuklanmadan bir ay evveline kadar olan devirdir.

## 2- Hububat Yeşilleri: (Hasıllar)

Çayır ve meramız yoksa yeşil yem olarak hasıllardan büyük fayda görürüz. Hasıllar çayır-mera otlarının yerini tutarlar.



Çavdar, yulaf ve mısır hasılları süt inekleri için en faydalı hasıllardır.



Çavdar, yulaf gibi hububat hasıllarını sindirim kanalında kolaylıkla kokuşmalara sebep oldukları için, bunlar hayvanlara samanla birlikte verilmelidir.

## 3- Baklagillere ait yeşil yemier:

Baklagillerin hasılları yeşil yem olarak hayvanlara verilir.



Baklagil bitkilerinin besin değerleri çayır ve meralardan daha yüksektir. Yonca çiçekten evvel biçilmelidir. Yeşil-yonca hayvanlara kuruot, kurutulmuş şeker pancarı posası, kepek veya saman ile birlikte verilmelidir. Süt ineklerine 20-25 kilograama kadar yonca verilebilir.



Kırmızı tırfil çiçeklenmeden önce biçilmelidir buğdaygil otları ile ekilmesi daha faydalı olur. Süt ineklerine günde 15-20 kilogram verilebilir.



Taş yoncası çiçeklenmeden önce 30 santimetre boyuna gelince biçilir sığırlara günde 15-20 kilogram verilebilir.

Korunga kireçli topraklarda yonca ile birlikte yetiştirilir. Korunga lezzeti, kolay sindirilmesi ve gaz sancıklarına sebep olmaması bakımından değerli bir yemdir. Sığırlara biçilmiş olarak 25 kilograama kadar yedirilebilir.

**AY AY HAYVAN SAĞLIĞI**

3-Dış parazit muayenesi yapmayı ihmal etmeyiniz. Hayvanların derilerini dikkatlice tetkik edip anormallik olup olmadığı gözleyiniz.

### NİSAN

1-Meralara çıkan hayvanlara çeşitli mikrobik hastalıkların bulaşmaması için meralar elden geldiğince temiz tutulmalı kemik ve diğer hayvani menşeli kabuklar toplanmalı.

2- Yeni doğmuş buzağların göbek bağı dezenfeksiyonuna dikkat edilmelidir. Ayrıca doğumdan sonra normal olarak görülen ışıaldan daha farklı ve şüphelenizi çeken bir dışkı (buzağı septisemisi olması ihtimali) için derhal gerekli önlemlere başvurunuz.

### MAYIS

1- Mikropların mevsime bağlı olarak artması gerektiği göz önüne alınarak bunun önüne temizlikle geçiniz.

2-Herhangi bir hastalık başgöstermeden tüm ahır ve ahır içinde kullanılan malzemeleri dezenfekte ediniz.

3-Bahar temizliğini sadece evinizde değil ahırlarınızda dayayınız. Semeresini mutlaka göreceksiniz.

4-Aşılama çağı gelen dişi danalara S-19 Brucellosis aşısı yapılır unutmayın.





## VETERİNERİNİZ DİYOR Kİ!..

TAHİR YAVUZ

VETERİNER  
HEKİM

### SİĞİRLARIN KAN PARAZİTLERİ

Önümüzdeki mevsimin en önemli hastalıkları, kan parazitlerinin sebep olduğu piroplazmoz, tayleriyoz ve anaplazmozdur.



**PIROPLAZMOZ:** Hayvan sıtması, kırçar veya ağrıma adıyla da bilinen bu hastalık siğırdan siğıra keneler tarafından nakledilir. Kene hasta hayvan kanını emerken aldığı paraziti sağlam hayvana taşır. Hastalık Mayıs başından ekim sonuna dek yaygın bir biçimde görülür. Hayvan sıtmasına yabancı (kültür) ırkı inekler daha duyarlıdır. Hastalık durgunluk, iştahsızlık, titreme, süt veriminin birden düşmesi gibi belirtilerle başlar. Ancak önemli belirtileri kan işeme ve sarıktır.



İdrar şarap ya da çay rengindedir. Hastalığın başlangıcında müdahale edilebilirse kurtulma şansı vardır. İneğin etinin değerlendirilmesi amacıyla kesilmesi hiçbir yarar sağlamaz. Çünkü etler sarıya boyanmıştır ve kullanılmaz. En akıllıca davranış, derhal bir veteriner hekime başvurmaktır. Kenelerle mücadeleye ise özel önem verilmelidir.



**TAYLERİYOZ:** Siğırlar arasında, keneler tarafından nakledilen, özellikle sıcak mevsimlerde görülen bir hastalıktır. Hayvan sıtmasında olduğu gibi, yabancı kültür ırkları hastalığa karşı daha dayanıksızdır. Yaşlılarda ise hastalıktan ölüm daha çabuk olur. Sıcak mevsimlerde yaygınlaşan hastalık, çok sıcak mevsimlerde azalır. Soğuk mevsimlerde ise görülmez.



Hastalığa tutulan ineklerin süt verimi birdenbire düşer, geviş getirme durur, kıllar dikleşir ve matlaşır, titreme başlar. Önce kabızlık çeken inekler, daha sonra ishal olurlar. İyileşme hayvanın direncine bağlıdır. Derhal bir veteriner hekime başvurarak, hastalık ineğin direncini kırmadan müdahaleye başlaması sağlanmalıdır. Kene mücadelesi korunma için şarttır.

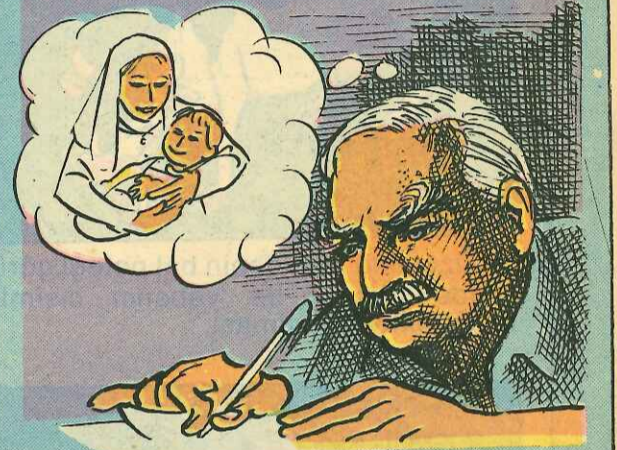


**ANAPLAZMOZ:** Siğırlara keneler tarafından bulaştırılan kan parazitlerinin sebep olduğu bir sıcak mevsim hastalığıdır. Durgunluk, iştahsızlık, hızlı soluma, geviş getirmenin durması, kabızlık gibi belirtilerle başlayan hastalığın, en dikkati çeken tarafı hayvanlarda çok şiddetli bir kansızlık yapmasıdır. Hastalığın tedavisi mümkündür. En yakın veteriner hekime başvurmalı ve hastalığı nakleden kenelerle mücadele yapılmalıdır.

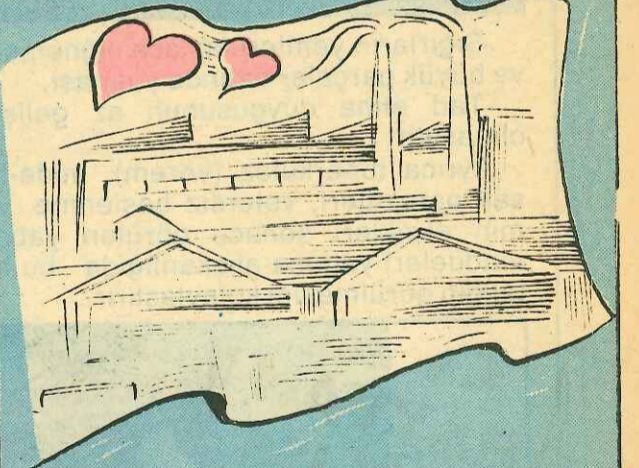
## MERHABA

NIHAT PAYKOÇ

Çok akıllı olduğu bilinen birine:  
"- Sen karını mı, yoksa çocuğunu mu daha çok seversin?" diye sormuşlar.  
Adamcağız:  
"- Ben karımın kucağında, çocuğumu daha çok severim!.." demiş!  
Daha açıkçası:  
- Önce kadın var olacak!  
Sonra da çocuğunu kucağına alacak!  
Böylece de mutlu baba (anasının kucağında olmak şartıyla) çocuğunu daha çok sevecek!



Tıpkı bu hikayede olduğu gibi, biri çıkıpta "Türkiye sanayi ile mi? Yoksa ziraat ile mi kalkınır?.." diye bana bir soru sorsa. Hiç düşünmeden: - Türkiye, ziraatın kucağında sanayi ile kalkınır! Derim!



Nitekim; bu hususu çok iyi bilen sayın Selçuk Yaşar, Türkiye'ye önce modern bir bira fabrikası armağan etmiş. Arkasından Pınar Süt'ü. Onun arkasından da Pınar Yem'i.. Şimdi de Pınar et tesislerini!

Türkiye'nin göz bebeği Yaşar Holding, kapılarını ardına kadar halkına açtıktan sonra; vardığı noktada duracak değildir elbet!

Bir taraftan Ege Bölgesi'ndeki iş hacmini artırırken; yeni yeni projeler hazırlayarak, vatandaşlarımızın tasarruflarını daha nice sağlam yatırımlarda birleştirecek. Böylece tarıma dayalı sanayi kollarının sayıları artarken üreticilerimizde ürünlerini bu kuruluşlarda değerlendirmek fırsatını bulacaklardır.

Ne mutlu bizi bugünlerde getirenlere!



# SIĞIRLARDA YABANCI CİSİM HASTALIKLARI

Veteriner Hekim: İsetay GÜRTUNCA

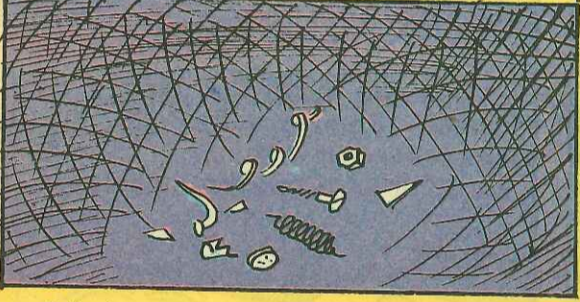
Hemen hemen bütün evcil hayvanların mide ve bağırsaklarında yabancı cisimlere rastlanır. Fakat bunlar içinde de ön sırayı sığırlar alır. Bunun nedenide

- Sığır dillerinin fazlaca hareketli ve az duyarlı olması,
- Yemek borusunun geniş olması,



-Özellikle 2. midenin bal peteği görünüşünde olması ile yabancı cisimlerin bu peteklere takılması.

- Oburluk,



-Sığırların yemleri fazlaca çiğnemediği ve büyük parçalar halinde yutması,

-Tad alma duygusunun az gelişmiş olmasıdır.

Ayrıca tüberküloz (verem), mide-barsak parazitleri, yetersiz beslenme, vitamin eksikleri sonucu görülen yabancı maddeleri yalama alışkanlığında bu hastalığın görülmesini kolaylaştırır.



Bunların yanında bakıcıların sorumsuzlukları, biz insanların dikkatsiz ve emniyetsiz tel, çivi, naylon, kösele, vida, urgan, bez parçalarını çevreye atarak, buralarda otlayan sığırların bu maddeleri yemelerine yardımcı olmamız hastalığın oluşmasında başta gelen nedenler arasında sayılabilir.

Sığır tarafından alınan bu tür yabancı cisimlerden naylon, bez kumaş parçası, urgan, kum-çakıl, kösele parçalarının batma özelliği yoktur. Fakat mide hareketleri dolayısı ile bir araya toplanarak büyükçe bir topak meydana getirirler ve bu topağın mideye devamlı sürmesi ile de mide içten yıpranmaya başlar. (Aynen tahtaya sürülen zımpara misali)



Bir de batıcı özellikte olan saman balya telleri, inşaat çivileri, vidalar vardır ki bunlar en tehlikeli olanlarıdır. Mide hareketleri sonucu yemle dolu olan mideye bir noktadan yavaşyavaş batmaya başlar. İşte bu batma işlemi ilerledikçe sığırdaki; **ıştahtan kesilme, işkembenin çalışmaması veya az çalışması, yemden faydalanamama, belde kamburluk, inleme, yatıp kalkmada güçlük** gibi belirtiler kendini gösterir.



Çoğu kere batan bu cisimler beraberinde mikropları da taşıyarak battıkları bu noktalarda apselere sebep olurlar. Bu yüzden ateşlenme de sıkça görülür. Hatta batan bu cisimler daha da ilerleyerek dalağa, karaciğere, akciğerlere ve en çok da kalbe saplanarak ani ölümlere sebep olabilirler. Yapılan araştırma ve



istatistiklere göre; sığırların midesinden çıkarılan yabancı cisimlerin %58'i balya telleri, %36'ı çiviler, %6'da diğer yabancı cisimler oluşturmaktadır.

Böylesine bir yabancı cisim yutan sığırın bu illetten kurtulma şansı da bakıcısı ve sahibinin temkinli olması, kendisini sürekli gözleme alması ile kısmen mümkün olabilir.



Hayvanını iyi takip eden, üzerinde titizlikle duran üretici ondaki bu değişimleri görerek en kısa zamanda bir Veteriner Hekime başvurmalıdır ve hayvanını iyice muayene ettirmelidir.

Fakat bunu yaparken de düşünmeli; -Acaba yemleme sırasında yemle beraber tel, çivi, naylon ip vs. vermiş olabilir miyim?



-Samanı iyice temizlemiş miyim? (Yani balyaları keserken içine tel, naylon ip artığı düşürülmüş olabilir miyim?)

-Hayvan son zamanlarda çöplük kenarında otlatıldı mı veya çöplük kenarından geçerken birşeyler yemiş olabilir mi?

-Hayvanıma gerekli yem ve vitamin verebiliyor muyum?

-Bu illet ne zamandan beri hayvancağının başında?



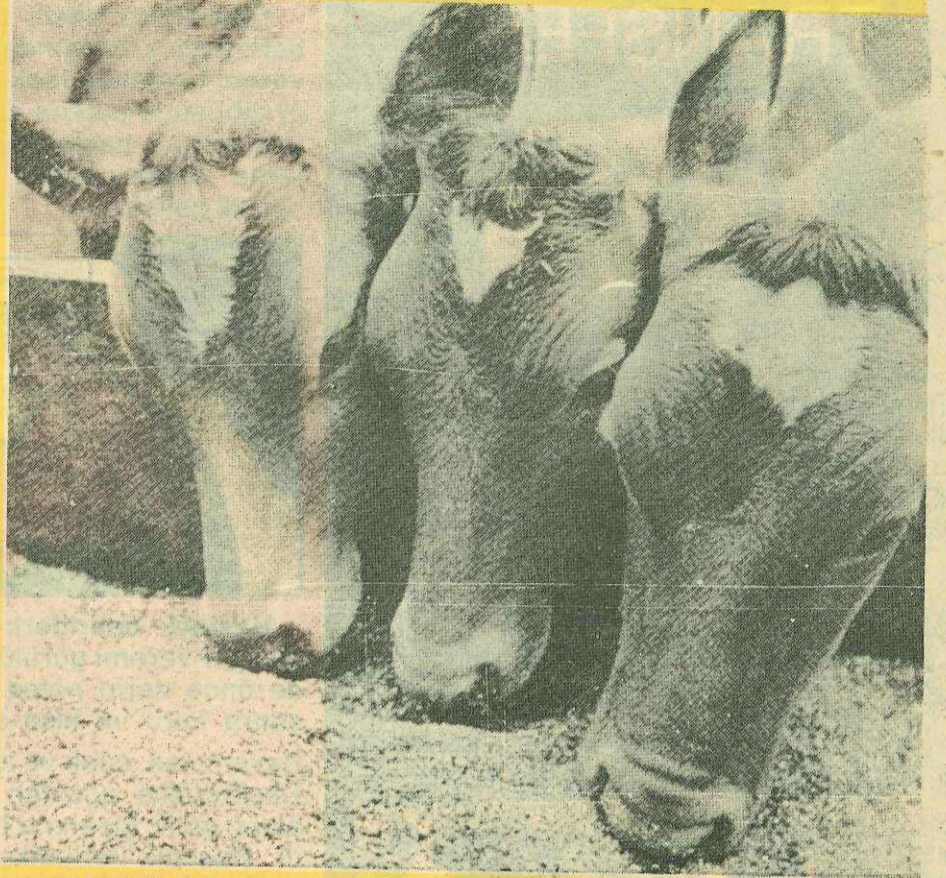
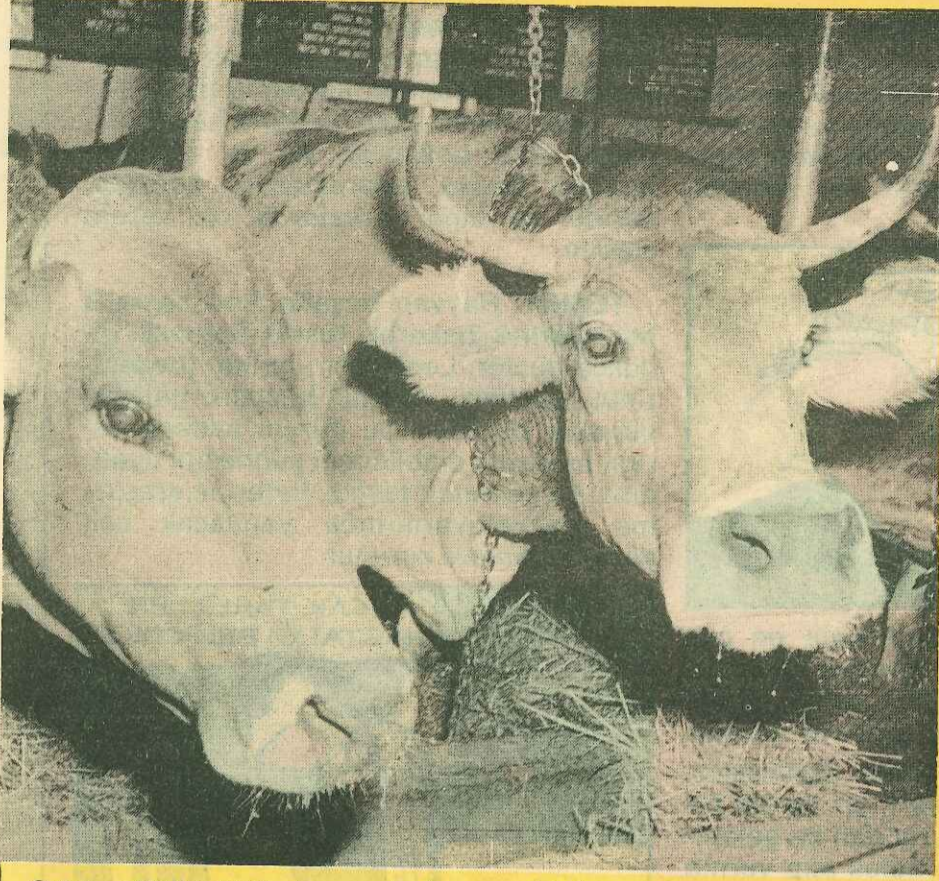
Gelen Veteriner Hekime bu soruların cevabını verebilmelidir.

Kısacası söylemek gerekirse; yemleme yapılırken dengeli bir beslenme, yalama taşı ve vitamin takviyesi yapılarak hayvanın yabancı maddeleri yalama ve yeme isteği ortadan kaldırılmalıdır.

Bunlara ilave olarak verilen yemin içine tel, çivi, naylon ip, bez ve urgan parçası karışık karışmadığına her yemlemede dikkat etmelidir.



# BOYNUZ KÖRLETME



Sığır yetiştiriciliğinde yapılar boynuz körleme yetiştiriciye birçok kolaylıklar sağlar. Boynuzlu hayvanlar lider olma ve diğer hayvanlara üstünlük sağlamak amacı ile aralarında sık sık dövüşerek yaralanmalara sebep olurlar. Yaralanmaların sonucu yavru atma hatta ölüm olaylarına dahi rastlanabilir.

Yemleme sırasında birbirlerinin yem almalarını engeller ve bu sırada otlarında çevreye dağılmasına ve yem kaybına neden olurlar.

Boynuzsuz hayvanların az yer kaplamaları ve kolay idare edilebilir olmaları bizi boynuz köreltmeye sevk etmektedir.

Boynuz körelme yöntemleri: Kimyasal yollarla yapılabildiği gibi kesme ve dağlama yöntemleri de vardır. Bu yöntemlerden dağlama 2 aya kadar buzağılara uygulanabilir. Dağlamada elektrikli ısıtıcı veya ateşte kızdırılmış çubuklar kullanılabilir.



Büyük sığırlarda uygulanan boynuz testeresi ile kesme veya diğer atetlerle yapılan boynuz kesme işlemleri de başarılı olmaktadır ancak boynuz tekrar uzayabilmekte ve kesimi sırasındaki huzursuzluk verimi üzerinde olumsuz etki yaratmaktadır. Kanama kızgın demirle dağlama ve ardından mikrop kapması için yanık motor yağı da ya da benzeri bir yağla kapatılarak durdurulur.

Kimyasal yöntemlerle boynuz körelme için genellikle kostik çubuk veya sıvısı : Piyasadan temin edilebilen bu madde boynuz üreme hücrelerini yakarak tekrar gelişmelerini engeller. Hayvana diğer yöntemlere göre daha az acı verir. Ancak yakıcı bir madde olduğundan kullanacak kişi ellerini korumaya özen göstermelidir.



Uygulamada önce boynuzların çıkacağı kısımlardaki kıllar makasla kırılır ve sabunlu su ile iyice temizlenir. Köreltme sıvı kostik ile yapılacaksa boynuz çıkıntısının çevresi gres veya vazelin yağı ile halka şeklinde kaplanır. Böylece bu işi ilk defa yapacak kişinin kostiği taşıyarak göz veya başka kısımlara akıtması ve zarar vermesi önlenmiş olur.



Kostik çubuk kullanılacak ise çubuğun elle tutulacak kısmı bir naylon ya da kalın bir bezle sarılarak ele zarar vermesi önlenmiş olur. Boynuzla sürülecek kısmı su ile ıslatılarak dairesel hareketlerle boynuzla sürülmeğe başlanır. Hafif bir kanamaya kadar sürtme işlemine devam edilir.

Birkaç gün sonra her iki boynuz yerinde birer



kabuk meydana gelir. Daha sonra da normal olarak etrafındaki gelişen kıllarla örtülerek hiç iz bırakmaz. Gerek dağlamada ve gerekse kostikle yapılan işlemlerde gereğinden fazla işleme devam etmek ağır kanamalara yol açabildiği gibi yeterince de uygulanmaması boynuzların tekrar çıkmalarına neden olabilir.



Boynuzsuz olarak yetiştirilen bir sığır sürüsü, yetiştiricisinin saymış olduğumuz sorunlardan uzak kalmasını sağlayacaktır.



## SUNİ YAVRU TOHURLAMA (EMBRYO TRANSFERİ)



Dünyada uzun süreden beri uygulanmakta olan suni tohumlama artık ülkemizde iyice yerleşmektedir. Dış ülkelerde ise bugünlerde suni tohumlamaya benzer bir uygulama ile sadece boğa dölü değil, döllenmiş yumurta tohumlaması yapılmaktadır. Yani üstün vasıflı boğaların spermeleri ile üstün vasıflı ineklerin yumurtaları döllenip teşekkül eden dölüt başka ineklere verilmektedir.



Elinizdeki çok iyi bir inekte yılda 1 değil, yılda 10-15 tane yavru elde etmek istiyorsunuz. Bir inek 1 yılda bu kadar doğumu nasıl mı yapar? Doğumu yapacak vekil inekler buluyorsunuz. Bunlar kendilerine ait olmayan dölüt ile tohumlanacak ve bir başka ineğin buzağısını doğuracaklardır. Arzu ettiğiniz takdirde safkan bir montafon inek safkan bir Holstein buzağı doğurabilecektir. embriyo transferinin yararları tam olarak ne olmaktadır dersek:



Sıradan, hatta sürüden çıkarmayı düşündüğünüz yada kasaba göndereceğiniz bir inek size fevkalâde yavrular verebilecektir.

Üstün vasıflı inekleri gebelikle meşgul etmeyip 1,5 yıl içinde 24 kadar yavru bir tek inekten elde etmeniz mümkündür.

İstek üzerine ikiz doğum yaptırmak elinizde olacaktır.

## SIĞIRLARDA VEREM TUBERKÜLOZ

VETERİNER HEKİM  
FUAT HASDEMİR

Tüberküloz basili (Mikobakteryum tüberkülozis) tarafından meydana gelen verem hastalığı, inek memesine yerleştiği gibi sütte insana da geçen bulaşıcı ve tehlikeli bir hastalıktır. Bu hastalık sığırlarda ölüme kadar varır ve müzmin olarak gelişir.



**Hastalık belirtileri:** Sığırlarda en çok akciğer veremi görülür. Akciğer vereminde önce derin nefes alma vardır. Daha sonra kuru ve kısa bir öksürük başlar. Devamı ise; ıslak ve ıslıklı bir öksürüktür. Öksürdüğüçe ağızdan sarı gri renkte bir akıntı gelir; bu akıntı burundan da gelebilir. Hastalık ilerledikçe nefes alıp verme güçleşir ve hayvan çabuk yorulur. Akciğerlerdeki verem yaraları büyüyüp dağılmışsa, hastanın nefesi pis kokuludur. Çene ve boyunda lenf yumruları (bezeleleri) büyümüştür. Akciğer büyüdüğünde ise boyu damarları dolgun görülür.



Barsak vereminde, bazen ishal, bazen kabızlık görülür. Hastaların pisliği sümüksü ve irinlidir. Arasına sancı da görülebilir. Yumurtalık vereminde, düzensiz ve sık kızgınlık meydana gelir. Meme vereminde, hastalığın başlangıcında sütte verem mikrobu aranması ile teşhis sağlanır. Elle meme yoklandığında, çok defa sert ve ağrısız şişlikler hissedilir. Süt

üstün vasıflı inek ithal etmek yerine bu embriyolar (dölütler) ithal edilebilir.

Suni yavru tohumlama olarak isimlendirileceğiniz bu yöntem, suni tohumlamanın yerine geçmekten ziyade suni tohumlamayı kanıtlamıştır. Bu yöntemle dölüt ince kamışlar ve soğuk muhafaza hapları içinde saklanmakta ve bu şekilde bozulmaya uğramadan uzunca bir süre saklanıp uzak mesafelere taşınabilmektedir.

Vekil tayin edilen ineklerin hiçbir özelliği yavruya geçmemektedir. Dolayısıyla

gittikçe azalır yeşilimtrak veya sarı yeşilimtrak renkte, taneli ve pıhtılı bir görünüşü vardır. Hastalığın ilerlemiş devresinde, bütün meme şişer ve ağrılı hale gelir; meme üstü bezleride şiş ve ağrılıdır. Bundan başka böbreklerde, kemikte, deride ve diğer arazılarda da verem olabilir.

**TEŞHİS:** Hayvan hayatta iken hastalık belirtilerine bakarak teşhis koymak oldukça güçtür. Lenf yumrularının (bezelelerinin) şişmesi, önemli hastalık belirtisi olmakla beraber, bu durum sadece verem hastalığı olabileceği şüphesini uyarır. En güvenilir teşhis, Veteriner araştırma laboratuvarlarında yapılacak çok yönlü tahlillerle korunur.



**HASTALIKTAN KORUNMA:** Şüpheli hastaların sütleri muayene ettirilir. Tüberkülin adlı bir sıvı madde, sığırların derileri içinde şırınga edilerek hastalığı gizli kalmış hasta hayvanlar her sene meydana çıkarılır ve sürüden atılır ve ahır kuvvetli mikrop öldürücü ilaçlarla ilaçlanır. En iyi ilaç şöyle hazırlanır: 100 litre suya 5 kilo sönmemiş kireç, 5 kilo kreolin, 5 kilo yemek tuzunun katılmasıyla kuvvetli bir eriyik elde edilir.



**TEDAVİ:** İktisadi olmadığından veremli sığırların ilaçla tedavisi yoluna gidilmez TAM TERSİNE ÇARESİNE BAKILIR.

dölüt kendini doğuran ineğe hiçbir yönden benzemeyebilir. Ancak kendini doğuran ineğin ağız sütünü içmesi ile çevrenin mikroplarına karşı mukavemet kazanabilir. Gerçek anne ve babası Amerika ya da Avrupa'da olan bir buzağı burada İzmir'in herhangi bir köyünde herhangi bir inekte safkan ve üstün vasıflı olarak doğabilecektir artık.

Şimdilik besi sığırcılığında daha yaygın olarak kullanılan bu metot iyi vasıflı süt inekleri için de kendisi kanıtlamıştır.



## TOMBİŞ ABLA



### RUMUZ NONOŞ

Sevgili Tombiş Abla,

Son birkaç haftadır komşu çiftliğe yeni gelen yakışıklı boğa ile geceleri gizlice buluşuyorum. Beni sevdiğini açıkça itiraf etti. Ben de aynı duyguları ona karşı duyuyorum. Birarabirlikte kaçmayı bile düşündük. Ama sonunda böyle bir davranışın çok hatalı olduğunu düşünerek vazgeçtik. Şimdi konuyu sahiplerimize açmayı düşünüyoruz. Ancak bir probleminiz var. Geçenlerde gazetenizde okuduğum habere göre; kızgınlık başladıktan 8-14 saat sonra çiftleşmek en doğrusu imiş. Biz de bir gençlik hatası ettik işte, el ele tutuşup yan yana yattık ama kızgınlıktan iki gün sonra. Acaba hamile kalırmıyım?



Sevgili Nonoş kızım, komşunuz yakışıklı boğa ile gizlice buluşman pek hoş bir davranış olmasa gerek ancak kaçmaktan vazgeçip durumu sahiplerinize söylemek istemeniz çok yerinde bir karar. Hamile kalıp kalmayacağına gelince, söylediğin şekilde hamile kalman mümkün değil, şimdiye kadar böylesi görülmemiş.

### TOMBİŞ ABLA ÇOCUĞUM OLMUYOR

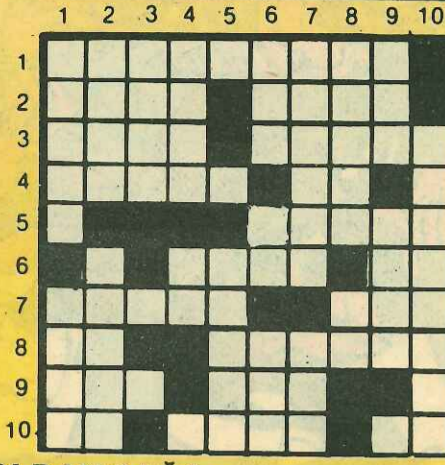
Pek çok kıymetli, bir tanecik tombiş ablacığım derdim dağlardan daha büyük. İki yıldır evliyim, çocuğum olmuyor. Görünmediğim veteriner kalmadı. Aldığım ilaçlarla eczane açabilirdim. Faydası olmadı, tek çarem sensin. Sen de bana yardımcı olmazsan, ne yapacağımı bilmiyorum. Tek istediğim hayırlı, bir buzağı. Ancak, belirtmek istediğim bir husus var. Sahibim bunu veterinerlere de söylemiyor. Acaba ikiz doğmuş olmanın bununla bir ilgisi var mı?



Sevgili yavrum, hatırlı bir buzağı sahibi olman tabii, senin de hakkın; ancak, Tanrı'ya karşı da gelecek değiliz elbet.

Göründüğün uzmanlara ikizlik konusunda bilgi vermemiş olmanız çok yanlış, ne yazık ki. Oysa, bu konuda uzmanları aydınlatmış olsaydınız, belki de işin aslını çoktan öğrenmiş olurduydunuz. Bana da, yazdığın mektupta, gene eksik bilgi vermişsin. Eğer ikiz kardeşin erkekse maalesef yavrum, çok büyük bir ihtimal ile kısır olursun. Ama ikizin kız ise, hiç endişelenme, başka ciddi bir rahatsızlığın yoksa, eninde sonunda anne olabilirsin. Umarım durumun ikincisi gibidir ve hayırlı bir buzağıya sahip olursun.

## BULMACA



### SOLDAN SAĞA:

- 1-Öldürücü buzağı ishali,
- 2- Toplar damarın karşıtı - Eleme işine yarayan alet.
- 3- Hayvanların otladığı geniş alanlar -İki madenin birbirine yapıştırmak için eritilerek sürülen madde,
- 4- İri taneli bezelye - Müzikte bir nota,
- 5-Şeker fabrikaları arttığı, hayvan beslemede kullanılan pekmeze benzer bir madde.
- 6-Maddeleri ya da nitelikleri bakımından birbirine yakın olan şeylerin topu - Köpek
- 7-Öt - Bir isim,
- 8-Bir sayı - Elde tutan, eldeci, iyisi kendinde olsun olmasın bir malı kullanmakta olan kimse.
- 9-12 ayın tümü -İhtiyarların yürürken dayanmak için eskiden baston yerine kullandıkları uzun sopa.
- 10-Beyaz - Kemiklerin iç boşluklarını dolduran yağlı madde -İskambilde birli

### YUKARIDAN AŞAĞIYA:

- 1- İneklerimizin yemek istemedikleri ot Ekimine bölgemizde yeni geçilen bir cins yağlı fasulye, hayvan yeminde en iyi protein kaynağı.
- 2- Bayıltmaya yarayan asit alkol karışımı bir sıvı- Yanınca olur
- 3- Peşinden koştuğumuz kazandığımız,
- 4- Çiftçinin en büyük yardımcısı,
- 5-Baz'ın vasıflarını taşıyan,
- 6-Fazla yağmurla gelir - Kuzu sesi-Bacanın...
- 7-Arzu edildiği şekilde ayırma işi- (Tersi) bir emir.
- 8-Vade, mühlet - dünyanın uydusu,
- 9-Bir sayı - Ana baba ve çocuklardan oluşur,
- 10- Memelerin körelmesine sebep olan kötü bir meme hastalığı

## NASREDDİN HOCA



### ANASINDAN EMDİĞİ BURNUNDAN GELİR

Bir gece Hoca karısıyla dereden tepeden konuşurken: "A hatuncuğum, yarın ortalık günlük, güneşlik olursa, bağa gidip belliyeceğim; yok puslu, bulutlu olursa, dağa gidip odun keseceğim" der.

Eksik-etek ne desin:  
"İnşallah de, efendi, inşallah de.." deyince, Hoca adeta öfkelenir:

"Yahu, bunun inşallahı, maşallahı var mı? Gayri havaya bağlı.. Ya öyle, ya böyle!" der.

Bir de sabah sabah bakar ki, havanın yüzü yağmura bakıyor, dağın yolunu tutar, tutar ama, az gider, uz gider.. Haramiler yolunu keser.



"Babalık, sen bu dağların kurduna benziyorsun. Haydi, düş önümüze de, köyün yolunu göster bize!" derler.

Hoca neye uğradığını bilmez:

"Aman demeyin, benim işim gücüm başımdan aşkın, nefes almağa bile vaktim yok!" der ama, onun gönlüne kim bakar! Katarlar önlerine.. Gayri, yokuşlarda ter dökerek inişlerde tırnak sökecek, gidecekleri yere götürür, ama onları, anasından emdiği de burnundan gelir. Gece yarısından sonra kapısını çalıp da karısı: "Kim o?" diye seslenince Hoca: "Aç, karıcığım, aç! İnşallah benim!" der.

### GEÇEN BULMACANIN ÇÖZÜMÜ

1	D	E	L	I	B	A	S	F	
2	I	L	I	K	R	E	S	I	M
3	L	S	A	R	I	L	I	K	
4	N	A	M	A	Z	T	R	T	
5	K	E	N	E	A	S	K	E	R
6	A	Ş	A	K	I	T	A		
7	S	E	R	E	F	A	K		
8	A	S	A	L	E	T	P	O	T
9	G	I	F	T	A	K	A	Ö	
10	I	Z	A	K	Ş	E	K	E	R

- KAZANANLAR
- KADER SIR
  - TUNCER KAPLAN
  - ALİ YAKAR
  - MELÂHAT ŞAHİN



PINAR

PINAR Süt Mamulleri Sanayii A.Ş. adına Sahibi ve Yazı İşleri Müdürü Olgun ERGÜZ

#### YAYIN GRUBU

- \* Ahmet ARSAN Kimya Yüksek Mühendisi
- \* Gülay ÖZCAN Kimya Yüksek Mühendisi
- \* Kemal ÇETİN Ziraat Yüksek Mühendisi
- \* Mahmut ERKOL Ziraat Teknisyeni

- \* Nihat PAYKOÇ Yazar
- \* Dr. Rıza KİBAR Kimya Yüksek Mühendisi
- \* Süleyman ARSOY Ziraat Yüksek Mühendisi
- \* İlyas Necati ÖKTEM Ziraat Yüksek Mühendisi
- \* İsetay GURTUNCA Veteriner Hekim

### İKİ AYDA BİR YAYINLANIR

İDARE YERİ: PINAR Süt Mamulleri Sanayii A.Ş. Kemalpaşa yolu: İZMİR Tel:18 20 30

YAZIŞMA ADRESİ: PINAR Gazetesi P.K.904- İZMİR

BASILDIĞI YER: YENİ ASIR TESİSLERİNDE HAZIRLANMIŞTIR. GAZİOSMANPAŞA BULVARI NO:5 İZMİR

- Gazetemiz Basın Ahlak Yasasına uyar ● Kaynak gösterilmek suretiyle gazetemize alt yazı ve resimler yayınlanabilir.
- Gönderilen yazı ve resimler yayınlanmasın veya yayınlanmasın iade edilmez ● Yayınlanan yazı ve resimler imza sahiplerinin fikirleri olup, PINAR bunlardan bir sorumluluk kabul etmez.



PINAR ET ve YEM FABRİKASINA ORTAK OLACAĞIZ  
HEM ÇİFTÇİ HEM SANAYİCİ OLMAKTAN MUTLULUK  
DUYACAĞIZ

PINAR SÜT İSTE  
PINAR YEM VE BEREK  
PINAR ET KURBANIMIZ  
ET FABRİKAMIZ  
HAYIRLI OLSUN.

YA YA YA SA SA SA SA  
ÜRETİCİSİZ ETİNE SÜTÜN  
YEM DE GELİYOR  
OLDU BİR BÜTÜN

YAŞAR HOLDİNG  
ÖNCÜ OLDU  
BİZ ORTAK  
OLACAĞIZ  
MODERN  
HAYVANCILIK YAPACAĞIZ

EGİLMEZ BAŞIN GİBİ  
SANA NE MUTLU EFEM,  
OLMUŞSUN  
PINAR'LA ELELE  
SANA NE MUTLU  
EFEM..

YA..YA..YA  
ŞA..ŞA..ŞA..  
YAŞAR HOLDİNG  
ÇOK YAŞA..

