



# PINAR

10  
OCAK  
1984  
SAYI:26

SÜT ÜRETİCİSİNİN GAZETESİ HER AY 25.000 ADET BASILIR PARASIZ DAĞITILIR



YENİ YILINIZ KUTLU OLSUN

## GEZİCİ VETERİNER KLİNİKLERİ PINAR'IN HİZMET KERVANINA KATILDI

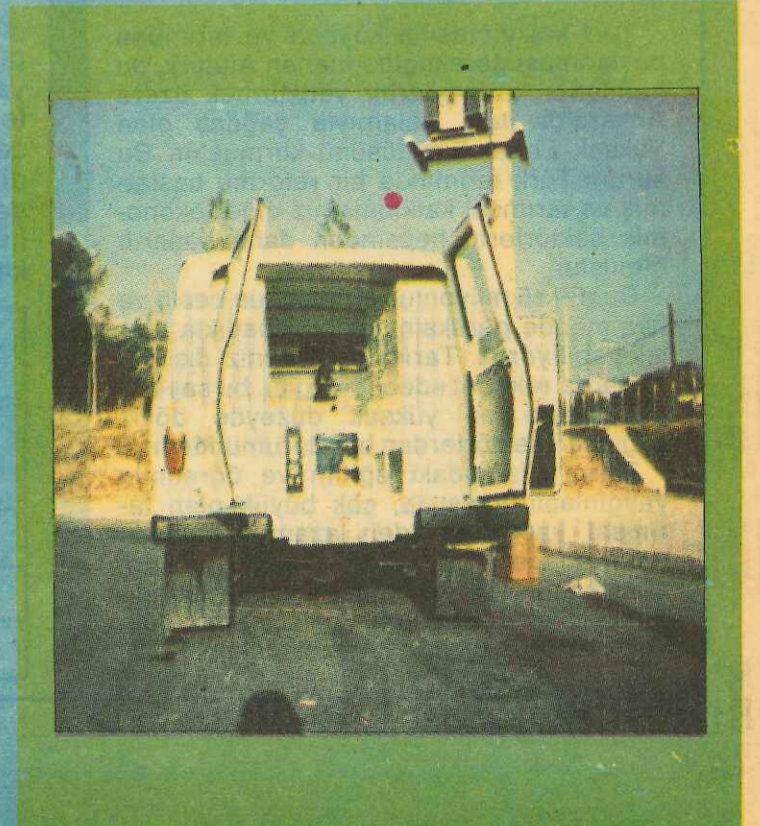
Kurulduğu günden bu yana üreticisine çeşitli hizmetler veren Pınar, şimdi de Gezici Veteriner Kliniklerini üreticisinin hizmetine sundu.

Pınar'ın bünyesinde barındırdığı Veterinerlik Servisi, hizmete giren Gezici Klinikler sayesinde gerekli görülen tüm cerrahi ameliyatlara anında cevap verecek yapıda organize edilmiştir.

Gezici klinikler zor doğumlara müdahale edebilmek için gerekli aygıtlar, midede yabancı cisim araması yapacak araçlar dahil tüm ameliyat aletlerini içermektedir.

Paraziter hastalıklar, kan parazitleri, mikroskopik muayenelerle anında belirlenip, müdahale ve tedaviler yapılacak, kullanılacak ilaçlar üreticiye yerinde verilecektir.

Belirli bir program dahilinde Pınar'ın Antalya'ya kadar uzanan süt alım bölgesini tarayacak olan Gezici Veteriner Klinikleri acil durumlarda program dışı çalışmalar yaparak siz üreticilerimizin hizmetinde olacaktır.



## TARIMSAL ÖĞRETİMİN 138. YIL DÖNÜMÜ

E.Ü. Ziraat Fakültesi Dekanı  
Prof. Dr. İbrahim Karaca

Milletlerin hayatında topluma malolan günler vardır. Toplum bu günleri, hatırasını ebedileştirmek için bayram günü yapar. Bu günler milletler için bir heyecan ve iman kaynağıdır. Teşkilatlanmış ve ilerlemiş mesleklerde de böyle bayram günleri oluşturulmuştur. Bu sayede hiç olmazsa yılın bir gününde, meslekdaşların birbirlerine yaklaşımları sağlanarak, birlik ve beraberliğin verdiği moral ve güç ile çalışma azmi ve şevki artırılmış olur.

Türkiye'de 10 Ocak 1984 tarihinde bir bayram yaşanır; Tarım Bayramı.

Tarım Bayramı, mana ve anlamını, Türkiye'de tarım öğretiminin başlatılmasından almaktadır. 10 Ocak 1848 tarihinde Sadrazam Mustafa Reşit Paşa'nın emriyle, İstanbul'da Ayamama Çiftliği'nde Mekteb-i Zirai-yi Şahane adıyla, Paris'teki bir ziraat okulu örnek alınarak, İlk Yüksek Ziraat Okulu açılmıştır. Bu okul, daha sonra İstanbul'da Halkalı çiftliğine intikal ettirilmiştir, 1933 yılında da Atatürk'ün direktifleriyle Ankara'ya nakledilerek, Türkiye'nin en modern eğitim kurumu olarak yeniden kurulmuştur. Yüksek Ziraat Enstitüsü adıyla ortaya çıkan bu kurum, aslında bir Tarım Üniversitesi şeklinde organize edilmişti. Bu öğretim kurumu Ziraat, Ziraat Sanatları, Tabii İlimler, Orman ve Veteriner Fakültelerinden oluşmuştur. Dekanları ve Senatosu bulunan bu kurumun başında, Leipzig Üniversitesinin dünyaca meşhur Rektörü Geheimrat Profesör Dr. Falke yıllarca Rektör olarak görev yapmıştır.

Tarım Bayramının 138. yılını kutlarken, Türkiye'de Ziraat Fakültelerinin sayısının onbire çıkışının bilinciyle ayrıca mutluluk duyuyoruz.

Mutluluk duyuyoruz; çünkü ulu önderimiz Atatürk'ün özlemini çektiği tarımsal kalkınmamızda bugünkü düzeye, Ziraat Fakültelerinin öncülüğünde gelmiş bulunuyoruz.

Türkiye'de tarımın organize edilmesi ve geliştirilmesi yolunun, modern bir öğretim ve eğitim kurumundan geçtiğine inanan ve bunun zamanının geldiğini gören ilk devlet adamı Sadrazam M. Reşit Paşa'dır. Onun başlattığı hamle ne yazık ki sınırlı kalmıştır.

Yurt kalkınmasına köyden ve tarımdan başlanması gerektiğine inanan Atatürk, bu hamlenin kurmaylarını yetiştirmek üzere Ankara'da tam anlamıyla çağdaş olan Yüksek Ziraat Enstitüsünü kurmuştur. Bu kurum Türk tarımında bir reformu başlatmış ve tarımsal kalkınmamız diğer ekonomik sektörlerin hepsinden daha başarılı olmuştur.

Bugün 45 milyonluk bir nüfusun besin ve hammadde gereksinmesini rahatlıkla karşılayabiliyoruz. Tarım ürünleriniz dış pazarlarda rekabet edebildiği gibi, bu sayede memlekete en yüksek düzeyde döviz sağlayan sektörlerden biri durumundadır.

Tarım alanındaki eğitim ve öğretimin yaygınlaştırılmasıyla, çok büyük olan tarımsal kapasitemizden azami derecede yararlanacağımız yıllar yakındır. Tarım öğretiminin 138. yılı münasebetiyle kutladığımız Tarım Bayramı, geleceğimiz için sevk, azim ve ümit kaynağı olacaktır.

## PINAR SÜT YEMİ İLE SAĞMAL İNEKLER NASIL BESLENMELİDİR?



ORHAN ÜSTÜNŞOY ZİRAAT Y. MÜHENDİSİ

Süt sığırlarının yem ihtiyacını yaşama ve verim payı diye ikiye ayırarak sağlamak genel bir yöntemdir.



**YAŞAMA PAYI:** Bir süt sığırının hiç süt vermeden sadece hayati işlevlerini devam ettirerek yaşaması için gerekli olan yem miktarıdır. Bu ihtiyacın en azından yeşil, kuru çayır, mera otları, yeşil ve kuru baklagil otları (yonca, fiğ vb.) hasıllar, çeşitli samanlar ile kapçık, silo yemleri gibi kaba yemlerle karşılanması karlı bir süt sığırcılığı için gereklidir.



Yaşama payı bir hayvanın vücut ağırlığına göre değişir. Bu nedenle süt ineklerinin yaşama payı ihtiyacı, kullanılan kaba yemlerin cins, kalite ve miktarı ile hayvanların canlı ağırlıkları dikkate alınarak verilmelidir. Bu ihtiyacı hesaplarken bir uzmana danışmak en iyisidir. Bununla beraber süt ineklerinin günlük yaşama payı ihtiyacı kabaca şu şekilde de hesaplanabilir:

Yağ Oranı (%)	Pınar Süt Yem (gram)	IRKLAR
3,5	400	Siyah alaca, İsviçre esmer, Güney anadolu sığırı, keçiler.
4,0	450	Montafon, Boz ırk, Doğu Kırmızısı
5,0	500	Yerli kara, Jersey
6,0	600	Koyunlar

Her 100 kg. canlı ağırlık için,  
2 kg. kuru çayır otu ya da  
1,5 kg. kuru yonca veya kuru fiğ ve kuru-korunda verilebilir. Elinizde kuru çayır otu ile birlikte silo yemi veya yaş pancar posası bulunuyorsa:

Her 100 kg. canlı ağırlık için,  
1 kg. kuru çayır otu ile 3 kg. silo yemi veya  
1 kg. kuru çayır otu ile 3 kg. yaş pancar posası da verilebilir.

Süt hayvanlarına verilecek saman veya kapçık miktarı her 100 kg. için en fazla 1 kg. olmalıdır.

**VERİM PAYI:** Gebe hayvanlarda yavru gelişimi, genç hayvanlarda da vücut ağırlığı artışı için ihtiyaç duyulan yemdir. Bu ihtiyaç Pınar Süt yemi ile karşılanmalıdır.



Örneğin günde 20 kg. süt veren bir siyah alaca ineğe, yaşama payı için gerekli kaba yemin dışında günde 8 kg. Pınar Süt yemi verilmelidir.

Verim payı olarak verilecek Pınar Süt yemi miktarı günlük süt verimine ve sütteki yağ oranına göre değişir. Aşağıdaki cetvelde değişik yağ oranlarına göre 1 kg. süt verimi karşılığı verilecek Pınar Süt yemi gösterilmektedir.



## VETERİNERİNİZ DİYOR Kİ!..

MAVİ DİL HASTALIĞI  
BİLGİ DEMİRÖREN

VETERİNER  
HEKİM

Koyunlarda, vücutta ödemler yapan öldürücü ve bulaşıcı bir hastalıktır. Koyunlar ve bazen de sığırlar bu hastalığa yakalanırlar. Keçilere, başka hayvanlara ve insanlara geçmez. Bu hastalık tatarcık sinekleri ile bulaşır. Hastalık sıcak, sulak yerlerde, yaz yağmularından sonra çıkar, sonbaharda şiddetlenir, soğuklar başlayınca durur.

Hastalık sırasında bazı koyunlarda bir veya birkaç ayakta iltihap ve irinleşme görülür. Hayvan yürüyemez, topallar, tırnağı da düşebilir.

Mavi dil hastalığı sıcak ve sulak yerlerde yaz ve sonbahar aylarında çıkıp sönmeye, yüksek derece ile ağızda ve dilde tipik ödemler ve yaraların görülmesi, olayların artması ile belli olur.



Hastalığı bulaştıran tatarcık sinekleri 2 mm boyunda olup geceleri gün doğuncaya kadar uçuşurlar, kan emerler, emdikleri hasta hayvanların kanını sağlam hayvanlara vererek hastalığı bulaştırırlar. Gündüzleri sıcakta, rüzgarsız yerlerde ağaç kabuklarının altında gizlenirler.



Hastalığın devamlı görüldüğü yerlerde, ve yerli koyunlarda hastalık hafif şekilde seyrederek, ateş yükselir, ağız ve dilde ödemler vardır. Dil mavimsi olup dışarı çıkar, çiğneme zorluğu vardır. Hastalık üç hafta kadar yükseldikten sonra hastaların çoğu iyileşir. Hastalık geçirenler aynı mevsimde yeniden hastalanabilir.



Hastalık ilk defa çıktığı yerlerde genç koyunlarda iştahsızlık ve düşkünlük, yüksek ateş, ardından da iltihaplanma, baş gösterir. Baş ve boğazda ödemler, ağızda yaralar meydana gelir. Dil şişer, morarır dışarı sarkar. ağızdan köpüklü salya akar.



**KORUNMA:** Güneş battıktan doğuncaya kadar koyunları açıkta bırakmamalı, yalnız gündüzleri otlakta tutup geceleri pencereyi ince tel ile kapalı ve böcek öldürücü ilaçlarla ilaçlanmış ahırlara kapatmak gerekir.



Ağız, dudaklar ve burun şişer. Gözler iltihaplanır ve şişer. Hayvanlarda ishal başlar, zayıflar, yatar ve bir hafta içinde Hasta hayvanların yarısı ölür.



Mavi dil hastalığından şüphe edildiği takdirde en kısa zamanda bir Veteriner Hekime başvurunuz ve aşılarını yaptırınız.

## MERHABA

NIHAT PAYKOÇ

### ADINA İNEK DENEN KUMBARA

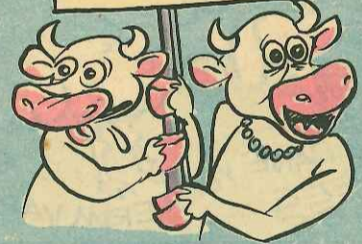
Zannımca inek de bir kumbaradır, bu farkla ki; - birine boğazından.. Diğerine de sırtından para atılır!

Üstelik inek bir banka kumbarasından çok daha değerlidir. Çünkü kumbaraya atılan para, hiç bir şekilde çoğalmadığı halde. Biçare inekçiler, yedikleri yemlere karşı sahiplerine et verirler, süt verirler, gübre verirler.

Bunun içindir ki; bu oluştta süt sığırlarına verilen yemlerin kalitesi yüksek "randıman" alma konusunda, çok büyük önem taşır!..

Eğer benim bu iddiamın doğruluğuna inanmazsanız; lütfen aşağıdaki üreticilerimizin sesine kulak verin;

PINAR YEM  
KALİTEDE  
ÖNCÜ



- Daha henüz (Pınar Yem) yokken; benim ineğim günde onüç kilo süt veriyordu. Şimdi bu yeni ve mükemmel yem bizim dama girince. Aynı ineğin günlük randımanı (hemen) onbeş kiloya çıktı!

- (Pınar Yemi) sayesinde, benim damımın süt verimi de asgari yüzde onbeş arttı!

- Alaca ineklerimin sıhhatları düzeldi. Tüylerine sevimli bir parlaklık geldi!

- (Pınar Yem) sayesinde, tüm ineklerim tam zamanında boğaya geliyorlar!

- İyi hoş ama (Pınar Yemin) üreticiler için oldukça zorluklar taşıyan bir yönü yok mu?

- Var, tabii var!..

İstenecek miktardaki yemi, fazla sıra beklemeden, zamanında bulabilmek; işin en güç tarafı!..

Ne mutlu ki Pınar ismi yemcilikte de kalitenin bayrağı olduğunu kısa zamanda gösterdi.

## ENTEROTOKSEMİ

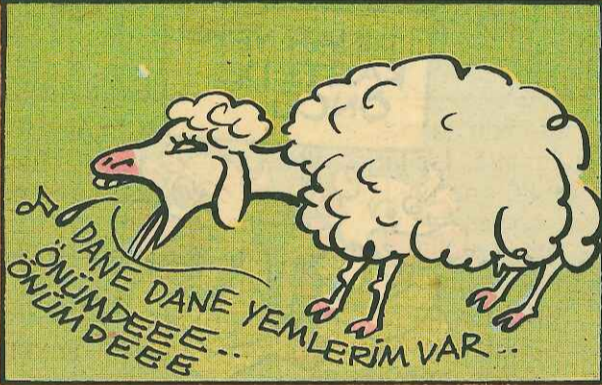
(Bohça hastalığı, Kırağı hastalığı, Şap hastalığı)

TAHIR YAVUZ VETERİNER HEKİM

Enterotoksemi sığır ve koyunlarda görülen, dünya çapında yaygın, öldürücü bir hastalıktır. Biz bu sayımızda koyunların enterotoksemi hastalığından söz edeceğiz.



Hastalığın etkeni olan mikrop tabiatta çok yaygındır. Toprakta ve sindirim kanalında bol miktarda bulunur. Ancak hastalık yapması kana zehirini salgılamasıyla mümkündür. Bu mikroplar koyunun normalden fazla yem yemesi, ani yem değişikliği, rasyonda tane yemlerin çok olması gibi hallerde sindirim kanalında hızla ürerler ve zehir salmaya başlarlar. Böyle hallerde ani ölümler olur. Koyunların en iyileri, en besilileri yıldırım çarpmış gibi ölümler, ya da akşamdan sağlam olarak ağıla konan sürüden, en



iyileri sabah ölü olarak bulunur. Hastalık belirtilerini görmek ve tedaviye girişmek fırsatı olmaz. Ölümün ani olmadığı ve biraz geciktiği hallerde titreme, dengesizlik, çırpınma gibi belirtiler görülür. Yine de tedavi için yetişmek mümkün değildir.

Hastalığın oluşmasını önlemek için ani yem değişikliklerinden, Kırağılı yemlerden, anızda koyun otlatmaktan kaçınmak gerekir. En etkili önlem koyunları her yıl aşılaktır.



### AKLINIZDA BULUNSUN

Sütün kanlı oluşu:

Yeni doğum yapmış düvelerde sütün 4-14 gün kadar kanlı gelmesi normaldir.

İlk doğumunu ya da ikinci doğumunu yapan inekler için söz konusu olan kanlı süt 14 gün içinde düzelmezse bir veteriner hekime danışmakta fayda vardır.



## TAHIROVA KOYUNU

Prof. Dr. Reşit SÖNMEZ,

Prof. Dr. Cemal SARICAN

Türkiye tarımında koyunculüğün önemli bir yeri vardır. Özellikle büyük baş hayvanların yararlanamayacağı fakir mer'aların değerlendirilmesi ve köylerdeki aile işgücünü en etkin kullanma koyunculuk yapmakla mümkündür. Anadolu'da koyun sütüne ekonomik yönden büyük ilgi olması ve koyun yetiştiricilerinin sütçü koyun tiplerine ilgi göstermesi bugün TAHIROVA koyununun elde edilmesinde ve yayılmasında büyük etken olmuştur. Edirne'den Muğla'ya kadar Tahirova koyunu hızla yayılmaktadır. Batı Anadolu koyun yetiştiricisinin Tahirova koyununa gösterdiği büyük ilgi, onun yerli koyunlardan kat kat üstün olan verimlerinden dolayıdır. Yüksek verimli bu koyunlar E.Ü. Ziraat Fakültesi Zootekni Bölümünün 20 yıla yaklaşan sabırlı çalışmaları sonunda elde edilmiştir. TAHIROVA koyunlarının en önemli özelliği, süt, et ve yapağı verimi bakımından üstün olmasıdır. Bu nedenle Batı Anadolu koyun yetiştiricisi bu koyun tipini benimsemiştir.

Yetiştirildiği ülkede yüksek verim sağlayan bir hayvanı başka bir iklim ve başka çevre içerisinde yetiştirmek, sığırlarda daha kolay olduğu halde koyunlarda oldukça zordur. Nitekim, damızlık olarak getirtilen Doğu Friz süt koyununun Batı Anadolu bölgesi koşullarında saf olarak yetiştirmesinde güçlüklerle karşılaşıl-

mıştır. Bu nedenle melezleme çalışmaları için İzmir'e göre daha serin olan Tahirova D.Ü.Ç. seçilerek ilk çalışmalar burada başlatılmıştır. İlk Tahirova koyunu nüvesinin elde edilmesini izleyen yıllarda Gönen ve çevresi koyuncuları Tahirova koyununu tanımışlardır. Bugün ise Batı Anadolu koyun yetiştiricisi Tahirova koyununu tüm yönleri ile tanımaktadır. Halen 6 devlet kuruluşunda Tahirova koyun yetiştiriciliği yapılmakta ve Batı Anadolu koyun yetiştiricisinin, damızlık ihtiyacı karşılanmağa çalışılmaktadır.

Tahirova koyunu yetiştirmesi yapılan işletmeler şunlardır:

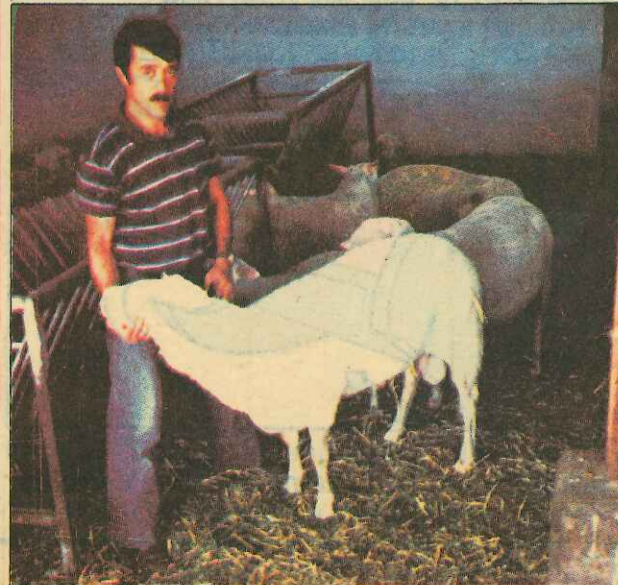
Beydere Tarım Meslek Lisesi (Manisa)  
Ezine Tarım Meslek Okulu  
Gökçeada D.Ü.Ç.  
Tahirova D.Ü.Ç.  
Türkgeldi D.Ü.Ç.  
E.Ü Ziraat Fakültesi Uygulama Çiftliği.

Tahirova koyunlarının Kıvrıkcık koyunlarına göre sağladığı verim artışlarını ise, aşağıdaki grafiklerden açıkça görebiliriz.

Görülüyorki, Tahirova koyunları gerek süt gerekse et ve yapağı verimi bakımından Kıvrıkcık koyunlarından üstündür. Tahirova koyunlarında hedeflenen verimler ise aşağıda gösterilmiştir.

Doğum ağırlığı .....	4-4,5 Kg.
3 Ay canlı ağırlığı .....	28-30 Kg.
Ergin yaş ağırlığı .....	50-60 Kg.
Doğumda kuzu sayısı	

% 160-170 (Yüz koyundan 160-170 kuzu elde edilir)	
Yapağı verimi .....	3-3,5 Kg.
Yapağı inceliği .....	50 S'den yüksek ve bir örnek
Laktasyon süresi .....	7-8 ay
Sağılan süt .....	200 Kg'dan yüksek



# BULAŞICI GÖZ YANMASI

TAHIR YAVUZ VETERİNER HEKİM

(ENFEKSİYÖZ KERATOKONJUNTİTİS)

Sığır, koyun ve keçilerde yazın ya da sonbaharda görülen bir hastalıktır. Göz kızardığı için "Pembe göz hastalığı" adı verilir.

Hastalığın nedeni mikroplardır. Ancak hazırlayıcı sebepler hastalığın oluşmasında büyük rol oynar. Kuru ve tozlu çevre koşulları, fazla güneş altında kalma, yüksek otlar arasında beslenme ve sineklerin çok olması hastalığın çıkışı ve yayılması için başka gelen sebeplerdir.



Bulaşıcı göz yanması birdenbire başlar ve süratle diğer hayvanlara yayılır. Hastalık tek veya iki taraflı göz kızarıklığı ile başlar. Hayvanlar gölge yerleri tercih ederler. Önceleri bol gözyaşı akıntısı görülür. Sonraları akıntı irinli bir hal alır. Hastalık ilerledikçe gözün üst tabakasında ülserler

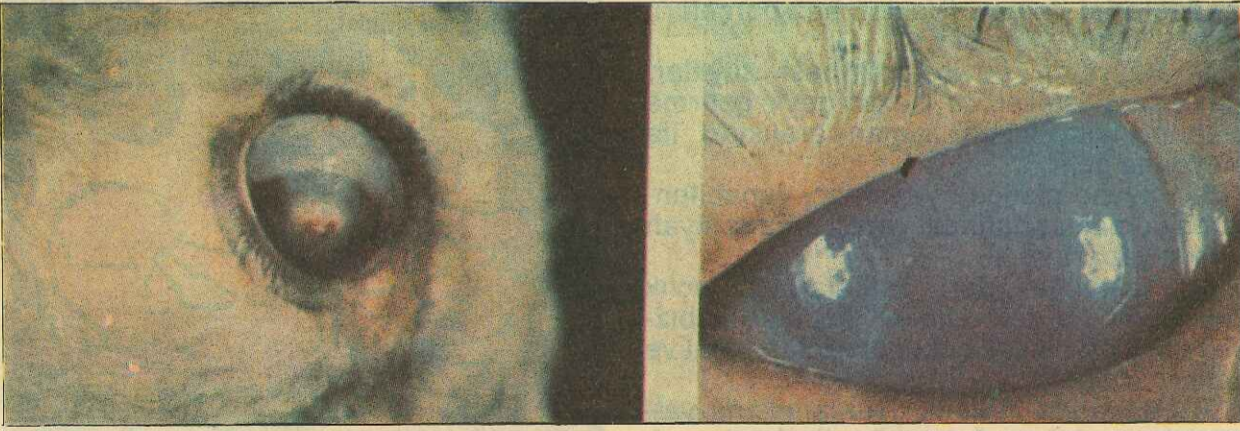


şekillenir. Saydam tabaka süt gibi, donuk bir renk alır. Kimi hayvanlarda hafif ateş ve süt veriminde azalma görülür. Hastalık bazı vitamin noksanlıkları, alerji ve göze yabancı cisim kaçmasıyla karıştırılabilir.

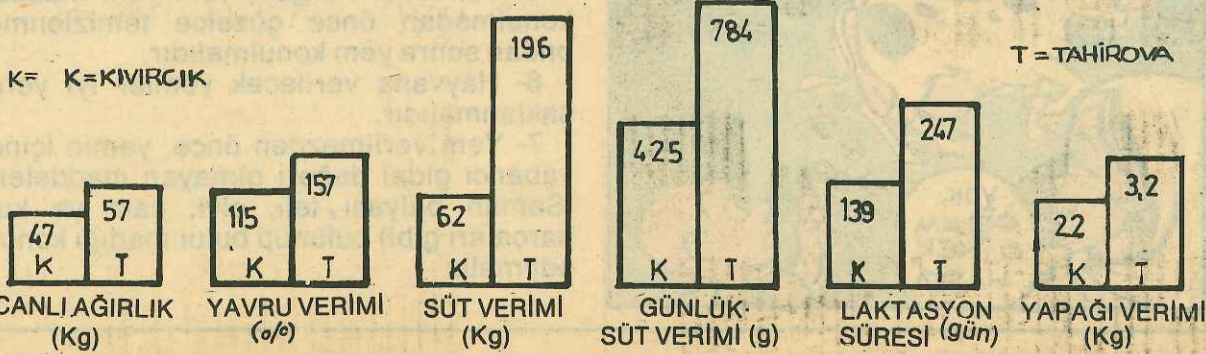
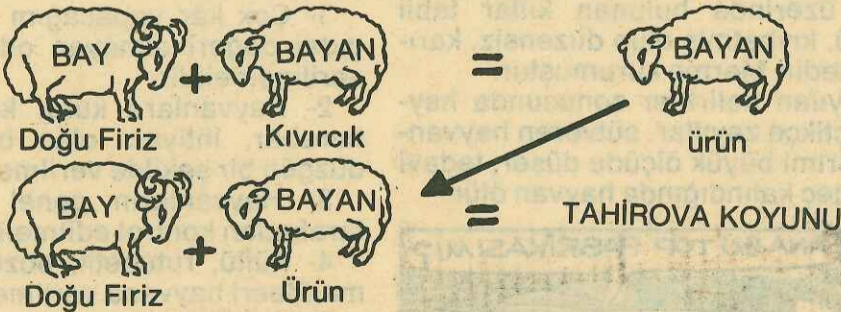
Erken müdahale edildiğinde sonuç iyi, geç kalındığında ise şüphelidir. Körlük şekillenmiş ise sonuç daima kötüdür.

Hastalığın yayılmasını önlemek için hastalar sağlamlardan ayrılır. Hatta hastalığı atlatmış olanlar bile, hastalığı taşıyıcı olduklarından bir süre ayrı tutulmalıdır. Bu sırada hastalıklı ahırlar dezenfekte edilmeli ve sineklerle savaşılmalıdır.

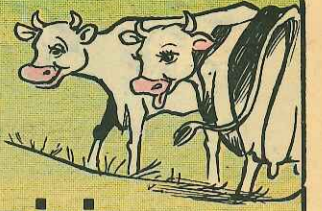
Hastalık yaygınlaşmadan ve gözdeki hasar iyice artmadan tedaviye girişmek gerekir. Tedavi Veteriner Hekimin tavsiye edeceği uygun vitamin ve antibiyotiklerle yapılır.



Tahirova koyununun oluşumunda izlenen melezleme yolu:



## DİKKAT HAYVANINIZ SİZİ İNGİLTEBİLİR

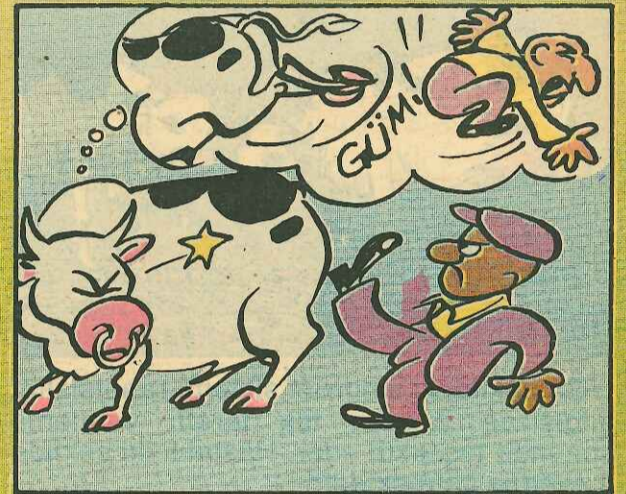


HARMAN ÇETİN Ziraat Mühendisi

Çayır, mera alanlarında süt inekleri sakin görünebilir, ancak genellikle sinirli hayvanlardır. Özellikle acı sesler ve yabancı kişiler hayvanları tedirgin eder. Hayvana yaklaşırken mevcudiyetinizi seslenerek belirtiniz.

Kaba bir tekme ya da vuruştan ziyade hayvanınıza nazikçe dokununuz.

Sağım odası yada benzeri küçük ve karmaşık yerlere sokarken, hayvanınıza çevresini iyice görüp ondan sonra hareket etmesini sağlayacak vakit tanıyınız.



İneğiniz tekmelemeğe çalışırsa bukağı-köstek kullanınız. İşçilerin yüksek sesle konuşmasını, gürültü yapmasını ve ineklere kaba davranmasını engelleyiniz.

Sakin inekler buzağılarını korurken tehlikeli olurlar.

Boğalar Boğalarla uğraşırken daima tehlikeli bir varlık olduğu unutmamalıdır.

Boynuz uçları sivrilebileceğinden kesilmeli ve küt tutmalıdır.

Sadece boğadan iyi anlayan kuvvetli kişilerin boğaların yanına girmesine müsaade edin.

On aylık olmadan burun halkası takılmalıdır.

Boğayı sürüden ayıracak olan kişinin meydana gelebilecek tehlikeler için yanında birinin daha bulunması gerekir.



Aslında işi baştan almakta fayda var. Bu yazımızda çiftliğimizdeki yetişkinlerden başlamanın nedeni hiç olmazsa bundan sonra onlara daha iyi yön vermek ve uysal hale getirmek içindi.

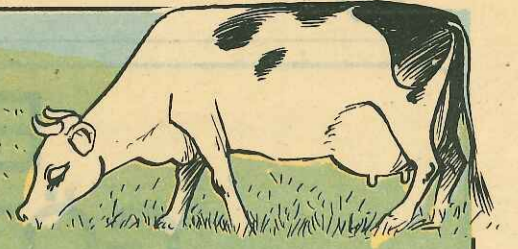
Zararın neresinden dönersek kârdır düşüncesinden yola çıktık.

Asıl hedefimiz 'Ağaç yaşken eğilir' Atasözüne uyarak nasıl çocuklarımızı daha küçük yaşlardan itibaren eğitsek, buzağılar için de aynı şeylerin geçerli olduğunu unutmayınız.



ALİ ÜNAL Veteriner hekim

## SİĞIRLARIN ÖN MİDELERİNDE MEYDANA GELEN DURGUNLUK



Sığırın mideleri dört bölümden meydana gelmektedir. Bunlar sırasıyla işkembe, Börkenek, Kırkbayır ve Kitnadır. İşkembe, Börkenek ve Kırkbayır ön mide adı altında toplanmaktadır. Ön midelerde meydana gelen rahatsızlıklardan bir tanesi de bu sindirim organlarında görülen durgunluklardır. Durgunluk neticesinde hayvan aldığı yiyecekleri hazmedemez, birikim meydana gelmesi sonucunda bir taş gibi sertleşerek kurur.



Bu şekildeki sindirim sistemi rahatsızlığı bilgisizce yapılan tek taraflı yemleme sonunda teşekkül eder. Hastalık iki şekilde meydana gelmektedir.

Birinci şekilde; hayvana sindirimi zor, selüloz (odunlaşmış gıda) bakımından zengin, besleyici değeri olmayan gıda maddeleriyle beslenme, ani olarak yapılan yem değişiklikleri, kaba ve odunlaşmış gıdanın verilmesiyle birlikte hayvana yeterli şekilde ilme suyunu verilmeyen ve vücut ihtiyacı olan suyu o anda mevcut gıda maddesinden emmesi sonunda, hayvanın midesi için de bulunan gıda maddeleri sertleşir ve kurumaya başlar. Ayrıca hayvandır deyip bozulmuş ve küflü gıdalar verilecek olunursa ön midelerde hazımsızlık teşekkül eder. Diğer bir şekilde durgunluk meydana gelir.



Yem değişikliği, yolculuğa bağlı yorgunluklar sonunda, ağrı, korku, dananın ayrılması gibi hayvanı plumsuz yönde etkileyen hallerde de ön midelerde rahatsızlık geliyorsa da mevcut düzensiz şartların ortadan kaldırılması neticesinde hastalık kendiliğinden geçer.

İkinci şekilde meydana gelen ön midelerdeki durgunluk bazı hastalıkların seyirleri sırasında teşekkül etmektedir. Bunlar; ağır ateşli hastalıklar, doğum humması, ketozis, yabancı cisim batmaları, küt yabancı, gıda değeri olmayan maddelerin börkenek ile kırkbayır, arasındaki sindirim kanalını (Ostium reticuloomasum) tıkanması, akciğer ve kalp rahatsızlıkları, ön midelerde meydana gelen yapışmalar, kıtna'nın yer değiştirmesi gibi hastalıklardır.



### HASTALIĞIN BELİRTİLERİ

- 1- Hayvanın iştihası azalar, suyu az içer, durgunluk vardır.
- 2- Yemleme sırasında hayvan daha ziyade kaba gıdayı tercih eder.
- 3- Bazı hallerde gıda harici bazı yiyecek maddelerini de yer. (Naylon bez parçaları, gazete kağıdı yemesi v.s)
- 4- Hayvanın geviş getirmesi zayıflar, yeme karşı isteksizdir, bazan geviş getirme olabilir, fakat uzun zaman aralıkları ile meydana gelir.
- 5- Hayvan pisliğini yapamaz, yapabilenlerde yumaklar halinde, yapışkanimsi siyah renkte yaparlar.
- 6- Hastalığın ileri safhalarında açlık çukurluğu içe doğru çöker, önceleri kabızlık belirtileri dikkati çeker sonraları ishal ve sancı görülür.
- 7- Hayvanda inleme, uzunlamasına yatma, durgunluk ve hastalığın ilerlemiş safhasında zayıflık görülür.
- 8- Bu gibi hastalığa yakalanan hayvanlarda, vücut üzerinde bulunan kıllar tabii görünüşünü, kıybetmiş olup düzensiz, karışık, vaziyettedir. Merme kurumuştur.
- 9- Bu sayılan belirtiler sonucunda hayvan gün geçtikçe zayıflar. sütveren hayvanlarda süt verimi büyük ölçüde düşer, tedavi edilmezse geç kalındığında hayvan ölür.



### HASTALIĞIN SEYRİ

Başlangıçta hafif olarak seyir eden vakalarda uygun bir tedavinin ve diyetin uygulanmasıyla hastalık atlatılır. İleri vakalarda farkına varılmazsa veya tedavi edilmezse hayvan ölür, farkına varılırsa hayvan kesime gönderilir.

### TEŞHİS:

Hastalık, Kırkbayır'ın vücut üzerindeki yerleşim yeri dikkate alınacak olursa teşhisi zordur. Kesin teşhis için hayvan sahibinin hasta hayvan hakkında vereceği doğru bilgilerin veteriner hekim tarafından gerektiği şekilde değerlendirilmesiyle mümkündür.

### TEDAVİ

Böyle hayvanlara bolca su verilmelidir. İshal yapıcı ilaçlar verilerek sindirim kanalı güzelce boşaltılır. Mezbahadan temin edilen taze işkembe sıvısından 3-5 litre hazmı arttırmak için hayvana içirilir. Hastalığın tedavisi en iyi şekilde Veteriner Hekim tarafından düzenli ve etkili bir şekilde yapılmalıdır.



### KORUYUCU TEDBİRLER

- 1- Çok kâr yapacağım diyerek hayvana gıda değeri olmayan odunlaşmış yemler verilmemelidir.
- 2- Hayvanlara kuru, kaba yiyeceklerle beraber, ihtiyacı olan bol ve temiz su düzgün bir şekilde verilmelidir.
- 3- Hayvanların genel durumu, bakıcı tarafından kontrol edilmelidir.
- 4- Küflü, rutubetli, bozuk, donmuş yem maddesi hayvana verilmemelidir.
- 5- Yemlikler hergün, yeni yem maddesi konulmadan önce güzelce temizlenmeli ondan sonra yem konulmalıdır.
- 6- Hayvana verilecek yemler iyi yerde saklanmalıdır.
- 7- Yem verilmezden önce, yemin içinde yabancı gıda değeri olmayan maddelerin (Saman balyası, teli, çivi, cam ve kum parçaları gibi) bulunup bulunmadığı kontrol edilmeli.

# TOMBİŞ ABLA



Rumuz Yıldız

Sevimli Tombiş ablacığım, boğamla aramızda hiç bir tatsız olay geçmemesine ve kavga etmemize rağmen benimle eskisi gibi ilgilenmiyor. Ne kadar cilve yapsam, kırtsam ne kadar hoş davransamda artık eski ilgisini göstermiyor. Allah sizi inandırsın bir aydır sırtını dönüp yatıyor. Yoksa artık beni beğenmiyor mu diye çok merak ediyorum. Giyimime ve makyajıma eskisinden çok özen gösteriyorum ama faydası yok. Bana ne yapmamı önerirsiniz?



Sevgili Yıldızcığım

Boğan hakkında ayrıntılı bilgi vermediğin için kesin olarak ilgisinin azlığının nedenini sana yazamayacağım. Bu konu hakkında bir çok mektuplar alıyorum. Boğanın bu aşım isteksizliğine veterinerlik dilinde LIBİDO eksikliği denir. Bu eksiklik şu nedenlerden dolayı olur;

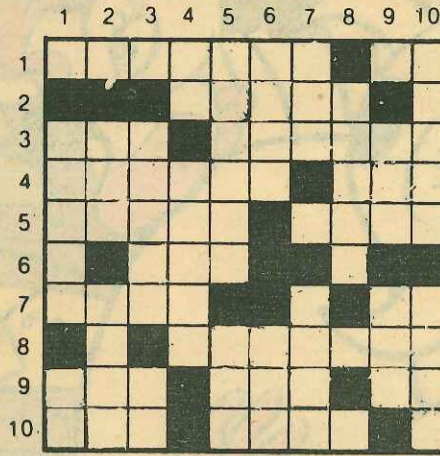
- 1- Yaşlılıktan dolayı meydana gelen isteksizlik,
- 2- Aşırı yorgunluk sonucu oluşan isteksizlik,
- 3- Cinsel organ hastalıkları (penis ve testis iltihapları),
- 4- Sahibi tarafından, kötü muamele sonucu oluşan isteksizlik,
- 5- Ayak hastalıkları ve özellikle arka ayaklardaki topallıklar.

Sevgili Tombiş hanım, benim sorum konut sorunu ile ilgili. Kapalı, koca duvarları olan mazbut bir ahırda yaşamama rağmen sağlığım komşu çiftlikteki arkadaşlarımdan çok daha kötü. Üstelik ahırlarının dört duvarı bile yok. Nerede ise açıkta yatıp kalkıyorlar genede turp gibi sağlıklı ve iştahlılar. Süt verimleri de bizden çok yüksek güya yeni sisteme göre bu ahırlara yarı açık ahır deniyormuş. Beni bu konuda aydınlatmanızı rica ederim.



Sevgili Tombul, kapalı ahırlar üzerinde yapılan araştırmalar sonucunda bu tip ahırların zararları anlaşılmiş ve artık günümüzde yeni ve daha sağlıklı sistemlere geçilmesi için çalışmalar başlamıştır. Kapalı ahırlardaki nemli hava ile birlikte hava cereyanı birçok tehlikeli hastalığa sebep olmaktadır. Ayrıca idrardan gelen amonyak boğaz ve göz yanmalarına sebep olur. Bu olumsuz ortamda süt verimide elbetteki düşmektedir.

# BULMACA



- SOLDAN SAĞA:** 1- 1984 ekiminde faaliyete geçecek olan Türkiye'nin en büyük et entegre fabrikası - Beyaz,  
2- Mısır koçanı  
3- Üye - Bir yazı türü  
4- Hayvanların yaşamlarını sürdürebilmeleri ve verim sağlamaları için yedirilen yem karışımı - Fiyat artışı  
5- Baharât , iğne iplik, v.s. satan - Yok etme,  
6- Hayvanlarda aynı türden farklı gruplara verilen ad,  
7- Bir eylemle yer değiştirme- Su,  
8- Kene ilaçlarıyla kullanılır..  
9- İdrarda bulunur - Milli oyunlarımızdan Mısır Tanrısı,  
10- Eski dilde yeni - Ezilmiş olan.

- YUKARIDAN AŞAĞIYA:** 1- Çeşitli amaçlar için kullanılan büyük toprak parçası - Şan şöhret (Tersi)  
2- Bir kümes hayvanı,  
3- Nefes darlığı - Yuva, konut  
4- İskambilde birisi - Sevgi,  
5- Yük taşımada kullanılan traktör arkılığı - Çocuk doğurtan  
6- (Tersi) mektup - Sıvı bir yakacak,  
7- Bir - Cennet kızı  
8- Kazmağa yarayan alet,  
9- (Tersi) Meyve sebze toptan satış yeri- Bir renk,  
10- Sütün kaymağı - Doğurgan

GEÇEN  
BULMACANIN  
ÇÖZÜMÜ

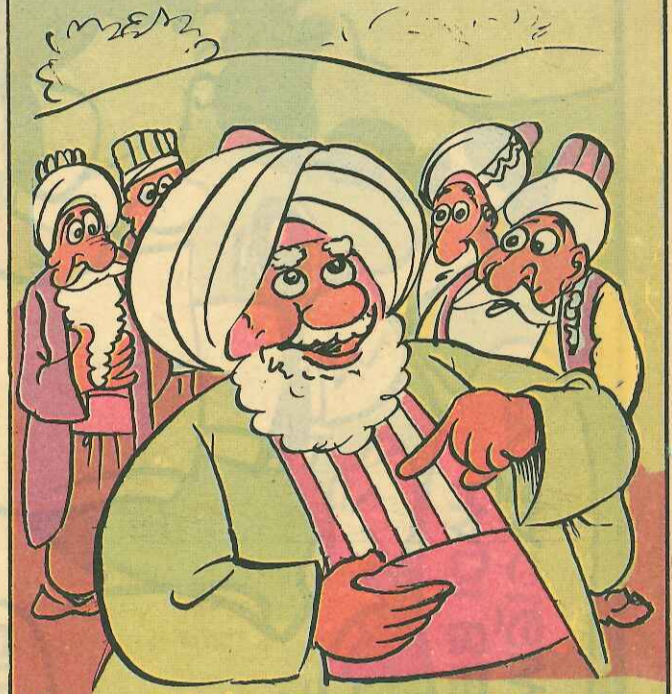
1	M	A	S	T	I	T	I	S	L
2	Ü	Z	Ü	M	R	O	M	A	
3	N	A	Z	D	E	M	L	I	K
4	A	Ü	R	E	M	I	T		
5	V	A	K	U	R	K	U	L	A
6	E	L	M	A	L	K	A	S	
7	B	A	D	E	M	A	Y	Y	
8	E	C	I	N	Ç	U	R	O	
9	A	Z	I	S				N	
10	D	I	S	P	A	N	Y	A	



## BEN DE BİNEMEDİM

Bir toplantıda herkes binicilikteki ustalığından söz ediyormuş. Hoca da aşka gelmiş, başlamış anlatmaya.

- Falan çiftlikte idim. Ortaya bir at çıkardılar, ele avuca sığmıyordu. Köyün delikanlılarından biri binmek istedi, fakat at yanına bile yanaştırmadı. Başka biri binmek isteyince, kaldırdı yere vurdu. Bir başkası geldi o da



binemedi. Baktım ki onlarda iş yok. Bana bir gayret geldi. O zamanlar henüz gençtim. Hemen eteklerimi belime doladım, kollarımı sıvadım. El çabukluğuyla hayvanın yelesinden kavrayıp şöyle bir hız aldım...

Tam bu sırada sözünü ettiği çiftlikten biri giriverince:  
- Ama ben de binemedim, diye sözü tamamlar.

- Bulmaca hediyelerimizi kazananlar:  
Geçen sayının çözümü  
Kemal KAHYA Bornova  
Mehmet SÖNMEZ Özdere  
Yüksel KÜÇÜK Çakırbeyli  
Mehmet AKTAŞ Çakırbeyli



PINAR

PINAR  
Süt Mamulleri Sanayii A.Ş. adına  
Sahibi ve Yazı İşleri Müdürü  
Olgun ERGÜZ

YAYIN GRUBU

- \* Ahmet ARSAN  
Kimya Yüksek Mühendisi
- \* Gülay ÖZCAN  
Kimya Yüksek Mühendisi
- \* Kemal ÇETİN  
Ziraat Yüksek Mühendisi
- \* Mahmut ERKOL  
Ziraat Teknisyeni

- \* Nihat PAYKOÇ  
Yazar
- \* Dr. Rıza KIBAR  
Kimya Yüksek Mühendisi
- \* Süleyman ARSOY  
Ziraat Yüksek Mühendisi
- \* İlyas Necati ÖKTEM  
Ziraat Yüksek Mühendisi
- \* İsetay GURTUNCA  
Veteriner Hekim

## İKİ AYDA BİR YAYINLANIR

**İDARE YERİ:** PINAR Süt Mamulleri Sanayii A.Ş.  
Kemalpaşa yolu: İZMİR Tel:18 20 30  
**YAZIŞMA ADRESİ:** PINAR Gazetesi P.K.904- İZMİR  
**BASILDIĞI YER:** YENİ ASIR TESİSLERİNDE HAZIRLANMIŞTIR. GAZİOSMANPAŞA BULVARI NO:5 İZMİR

- Gazetemiz Basın Ahlak Yasasına uyar ● Kaynak gösterilmek suretiyle gazetemize ait yazı ve resimler yayınlanabilir.
- Gönderilen yazı ve resimler yayınlansın veya yayınlansın iade edilmez ● Yayınlanan yazı ve resimler imza sahiplerinin fikirleri olup, PINAR bunlardan bir sorumluluk kabul etmez.

BENİM SÜTÜMÜ DE  
PINAR'A VERİRSEN  
BENDE BAYILIRIM

MÜJDE TEDAVİ  
SONUÇUNDA NİHAYET  
İNEGIN GEBE KALDI

**PINAR**  
gezici veteriner  
kliniği

AMCA  
BİZİM ÇİFTLİ  
ĞENE ZAMAN  
GELECEK  
SİNİZ

**PINAR YEM**  
YİYORUM  
VETERİNERLERE  
İHTİYACIM  
YOK

SU MASTITİSİ  
MEMEME BİR SONDA  
TAKILACAK VE BICAĞA  
GİTMEKTEN  
KURTULACAĞIM

VETOSCUĞUM  
Bİ MARUZATIM  
VAR

SU  
İŞKEM BEMDEKİ  
TELLERDEN BİR  
KURTULSAM,  
PINAR'A DAHA  
FAZLA SÜT  
VERİCEM

HADİ BE  
BOĞACIĞIM!

PINAR  
MAMA