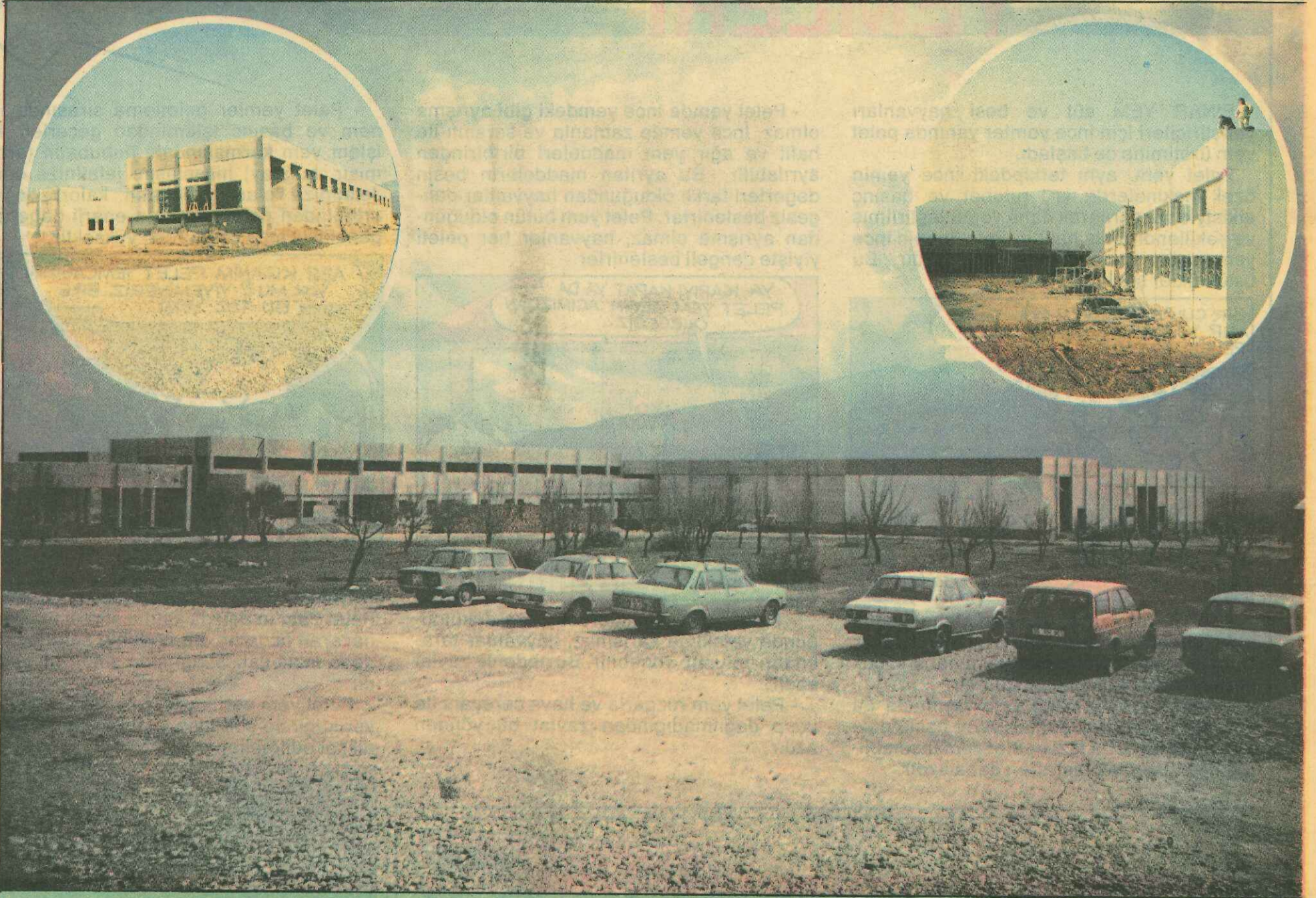




PINAR

NİSAN
1984
SAYI: 28

ÜRETİCİSİNİN GAZETESİ İKİ AYDA BİR 25.000 ADET BASILIR PARASIZ DAĞITILIR



PINAR'IN ET TESİSLERİ İNŞAATI HIZLA İLERLİYOR.

Pınar Entegre Et ve Yem Sanayii A.Ş.'nin yılda 127.500 sığır, 540.000 koyun kesebilecek kapasiteye sahip olacak et tesislerinin yapımı sevindirici bir gelişme göstermektedir.

Bu yılın sonunda faaliyete geçecek olan tesislerin inşaat safhası sona ermekte olup, önümüzdeki günlerde makina montaj safhasına geçilecektir.

Üreticilerimizin sabırsızlıkla işletmeye alınmasını bekledikleri tesislerde tamamen İslami kesim kaidelerine uygun düzenlenmiş kesimhaneler bulunmaktadır.

Avrupa Ekonomik Topluluğu ve Amerika Birleşik Devletleri Tarım Bakanlığı standartlarına uygun kurulan ve işletmeye alındığında aynı standartlara göre kesim ve işleme yapacak tesislerin Türkiye'de şu anda bir benzeri mevcut değildir.

Bu şekilde üstün standartlara sahip olarak üretilecek olan et mamüllerinin ihracıyla yurdumuza yılda en az

8.000.000 Dolar'lık döviz girdisi sağlanmış olacaktır. Bu suretle "elmayı ağacıyla satmak" kadar anlamsız ve tehlikeli olan canlı hayvan ihracatının kısmen önüne geçilmesi amaçlanmaktadır.

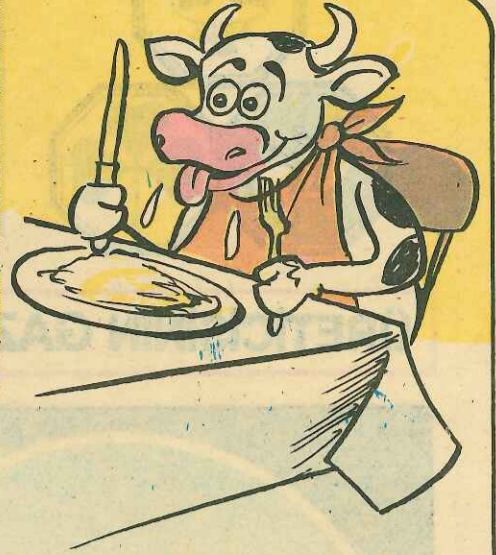
İlk planda bölge üreticisinin besi hayvanlarını değerlendirmek üzere gerekli potansiyel çalışmaları yapmakta olup, önümüzdeki aylarda bağlantıların tesisine başlanacaktır. Süt üreticisine yapıldığı gibi besici üreticilerimize de hizmet ve teknik yardım sağlanacaktır.

Pınar Entegre Et ve Yem Sanayii A.Ş.'de Pınar Süt Mamülleri Sanayii A.Ş. gibi üreticisiyle bütünleştiğe büyüyecektir.

Pınar Grubunun sadece yurt içinde değil yurt dışında da örnek gösterilme gerçeğinde üreticisinin payı büyüktür.

Pınar, üreticisinden aldığı güce ve duyduğu güvene layık olmaya devam edecektir.

PINAR YEM'İN PELET SÜT VE BESİ YEMLERİ



PINAR YEM sütün ve besi hayvanları yetiştiricileri için ince yemler yanında pelet yem üretimine de başladı.

Pelet yem, aynı terkipdeki ince yemin özel makinelerde ısı, rutubet ve basınç etkisiyle sıkıştırılarak daha yoğunlaştırılmış ve şekillendirilmiş halidir. Pelet yemin ince yeme göre bazı üstünlükleri vardır. Bu üstünlükler şunlardır:



- Pelet yem ince yemden daha yoğun olduğundan anbarda daha az yer kaplar. Dökme veya çuvalı pelet yemi daha küçük yerlerde depolamak mümkündür.

- Aynı nedenle pelet yem taşımada da kolaylık ve ucuzluk sağlar. Aynı hacimdeki bir vasıta ile daha fazla pelet yem taşınabildiğinden taşıma masrafları daha azdır.

- Pelet yemde ince yemdeki gibi ayrışma olmaz. İnce yemde zamanla ve sarsıntı ile hafif ve ağır yem maddeleri birbirinden ayrılabilir. Bu ayrılan maddelerin besin değerleri farklı olduğundan hayvanlar dengelessenirler. Pelet yem bütün olduğundan ayrışma olmaz, hayvanlar her peleti yiyişte dengeli beslenirler.



- Pelet yem yemliklerden yere döküldüğünde yataklığa karışmaz, hayvanlar tarafından bulunup yenilir. Bu nedenle zayıftır.

- Pelet yem rüzgarla ve hava ceyyanı ile uçup dağılmadığından zayıftır bu yönden azdır.

- Pelet yemler peletleme sırasında ısı, nem ve basınç işleminden geçerler. Bu işlem yem karomasındaki hububatın (arpa, mısır, buğday) nişastasını jelatinize eder. Jelatinize olan hububatın kalori değeri arttığından pelet yemlerin enerji değerleri genellikle ince yemlerden yüksektir.



Pelet Yem'in ağızda kalma süresi toz yeme nazaran fazladır. Bu nedenle salgı bezleri daha fazla çalışacağından sindirimi kolaydır.

Pelet yem verilirken kuru ot veya saman verildiğinde çok ince kıyılmamış olmasına dikkat edilmelidir.

BESİCİLİKTE SAĞLIK KAYITLARININ ÖNEMİ



Doğru olarak kaydedilmiş sağlık kayıtları ileride doğması muhtemel bir çok problemin çözülmesine yardımcı olabileceği gibi, karlı bir yetiştiricilik için de zorunludur.

Sağlık kayıtları ile birlikte diğer bilgilerin de kayda geçirilmesi hayvanlara gereksiz tedavi uygulanmasını, yada onların tedavisiz bırakılmasını engelliyecaktır.

Besi hayvanları için tutulacak kayıtlar iki ana bölümde toplanır:

1- Sürü sağlık ve performans kayıtlarının içereceği bilgiler:

- Ahır, bölme yada sürü numarası,
- Sığır numarası,
- Sığırın orijini, nasıl nakledildikleri, nakil süresi, indirmeden önceki görüntüsü ve varış tarihi,
- Aracı firma yada şahıs adı,

- Satın alma ve ahıra giriş ağırlıkları,

- Bilinen diğer ayrıntılar (kurt tedavisi, hastalık vb.)

2- Tedavi gören her hayvan için şu bilgilerin kaydedilmesi yararlı olacaktır:

- Sığır numarası. Herhangi bir şekilde tedavi gören her sığıra mutlaka kulak numarası takılmalıdır.

- Tedavi için hangi ahır, bölme yada sürüden alındığı belirtilmelidir.

- Teşhis.

- Yapılan tedavi, tedavinin tarihi, ateş, ilaç tipi ve dozaj, nasıl sağlandığı ve fiyatı.

- Ahıra dönüş, satılma yada ölüm tarihi.

Bu şekilde tutulmuş kayıtlar besici için ileride hangi kaynaklardan sığır sağlayabileceğini tespit etmekte yararlı olacaktır.



Pelet yem, hayvanlara kuru olarak verilebileceği gibi gerektiğinde çok hafif ıslatarak da verilebilir.

Bölgemizde kullanımı yaygın olmıyan pelet yemler Trakya, İç ve Doğu Anadolu bölgeleri yetiştiricileri tarafından büyük ölçüde kullanılmaktadır. PINAR YEM sayesinde bölgemiz yetiştiricileri de pelet yemlerin bu üstünlüklerinden yararlanacaklardır.

Orhan ÜSTÜNŞOY



VETERİNERİNİZ DİYOR Kİ!..

FUAT HASDEMİR

VETERİNER
HEKİM

ÖLDÜRÜCÜ KUZU İSHALİ (Kuzu Septisemisi)



Doğumdan sonra bir hafta içinde kuzularda, en çok ishalle kendini gösteren çok çeşitli mikropların sebep olduğu bulaşıcı ve öldürücü bir hastalıktır.

Hastalığın mikrobi çok çeşitlidir. Fakat çoğunlukla tesbit edilenleri bakteriileridir. Bu hastalık dünyanın her tarafında görülür. Sağlık şartlarına dikkat edilmeyen pis, karanlık ve nemli ağıllarda daha çok rastlanır ve fazla ölümler yapar. Hastalık en çok yeni doğan kuzularla bir haftalığa kadar olan kuzularda görülür. Hastalığın bulaşması, ana rahminde olduğu gibi, doğum esnasında ve doğumdan sonrada olur. Sağlam doğan yavrular, ağız yolundan veya göbek yoluyla mikropları alır. Mikropla bulaşık yataklıklar ve ananın kirli memeleri başlıca mikrop kaynağıdır. Ağızdan alınan mikroplar, barsak zarının zedelenmesi sonucunda, bol miktarda kana geçerek, kısa sürede ölümlere sebep olurlar. Doğan kuzunun göbeği usulünce temizlenip ilaçlanmazsa, gübre ve yataklıklardaki mikroplar, göbek içine yerleşerek ürer ve kan dolaşımına karışarak Septisemiye yani kan zehirlenmesi sonucu ölümlere sebep olurlar. Eğer kandaki mikroplar mafsallarda toplanırsa, mafsal iltihapları, akciğerlerde toplanırsa zatürre meydana gelir.



HASTALIK BELİRTİLERİ

Yeni doğan kuzuların barsakları çok hassas olduğundan doğumdan sonra ilk günlerde en çok ishal başlar. İshal 1. gün olduğu gibi, 3,4 veya 7. günde de olabilir. Hastalık hızla seyrettiği zaman, kuzularda yüksek ateşle birlikte ishal bazen görülen ve hasta kuzular kısa sürede ölürlür. Az hızla seyrettiği zaman ise, başta yüksek ateşle birlikte, kuzuların genel durumları bozulur, iştahsız olup süt emmezler, dermansız olup daima yatarlar. Hastalığın 1. ila 2. günü önceleri sarımsı, daha sonra gri-beyaz renkte, fena kokulu ve köpük-

lü ishal başlar. Çıkan pislikte bazen süt pıhtıları ve çizgi halinde kan da bulunur. Kuzunun gerisi pislik içindedir. Hafif sancı da olabilir. Hastalar kısa sürede ölürlür. Akciğerlerde iltihap olursa, öksürük, teneffüs zorluğu ve burun akıntısı görülür. Mafsallarda iltihap yerleşince; mafsallar şişer ve kuzular topallar. Göbekten mikrop alınmışsa; göbek ve civarı iltihaplıdır.



TEŞHİS

Hastalığın tanınması güç değildir. Hemen doğumdan sonra hastaların çoğalmasi, ölümün çabukluğu ve yukarıda sayılan hastalık belirtilerinin görülmesi ile, tahmini teşhis konulabilir. Fakat kesin teşhis için, en iyisi ölü kuzuyu kokmadan laboratuvara tahlile göndermektir.



HASTALIKTAN KORUNMA

Bu hastalıkta ölüm oranı çok yüksektir. (yüzde 80) Ve hastalıktan kurtulanlar, diğer hastalıklara çabuk yakalanırlar. Bu nedenle, çok masraflı olan tedavi ile uğraşmak yerine, kuzuları hastalanmadan evvel korumaya önem vermelidir. Bunun için doğuma 2 ila 3 ay kala **gebe koyunlara 2 defada "Septisemi aşısı" yapılır.** Daha evvel sürüde hastalık görüldüyse, doğan yavrulara "Septisemi Serumu" da yapılabilir. Ayrıca, bu sürülerde sağlık şartlarının tam olarak sağlanması gerekir.

MERHABA

NIHAT PAYKOÇ

BİR HATIRLATMA

Üreticiler feryad ediyor:

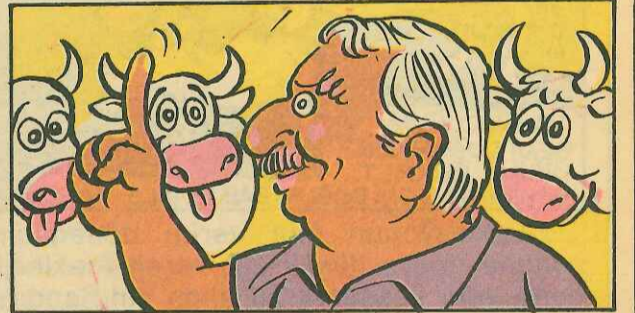
- Kaba yem!
- Kaba yem!
- Kaba yem!

Başka bir deyişle: Arpa hasılı, Buğday hasılı, Mısır hasılı hatta Kapçık ve Saman

Peki iyi hoş ama; Egemizin her tarafını zümrüt gibi kaplayan yemyeşil çayır, çimen en mükemmel birer hayvan yemi değil mi?

Öyle ise, "Su akar, bizler de bu suya bakar!..." büyük sözünde olduğu gibi... Biz süt sığırcıları, damlarda kapalı tuttuğumuz güzelim süt sığırlarını neden olaki araziye çıkartıp, otlatmıyoruz?

Bu yazımı okuyan bazı üreticilerimiz "Paykoç Abicim!... Bizi niye suçluyorsun? Biz her zaman ineklerimizi otlaklara çıkartıp, otlatıyoruz!" diyeceksiniz...



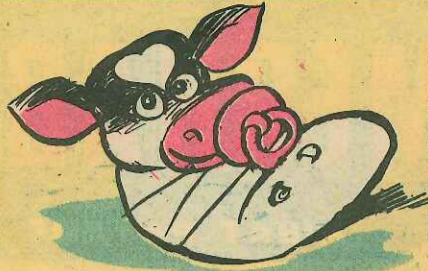
Ancak, hepiniz de kabul edersiniz ki, böyleleri bir yekün tutmaz!... "Devede kulak" denecek kadar azdırlar!

Hepiniz görmüşsünüzdür... Devlet karayollarının iki tarafındaki "Şarampollerden" dahi, bu mevsimde ot fişkiriyor...

Sizlerden rica ediyorum:

- Lütfedip oralardan otobüs, otomobil veya traktörle gelip geçerken, sayın bakalım sahibi tarafından ipinden tutulup otlatılan, kaç inek göreceksiniz?

Mesala ben, İzmir'den Ödemiş'e giderken, dikkat ettim: Ortalama yüz kilometre boyunca süt sığırlarını otlatanlar, on kişiden fazla değildi... Bu böyle biline...



DOĞUM

KURUDAKİ İNEKLERİN BESLENMESİ

İnekler kuruda kaldıkları süre içinde şunları yerine getirirler:

1-Ağır bir süt üretim döneminin yoğunluğunu gidermek, memeleri dinlendirmek.

2-Ana rahmindeki buzağıyı geliştirmek.

3-Gelecek süt verim döneminde kullanılacak vücut gereksinimlerini depolamak.

Bu sebeplerden dolayı kurudaki hayvanların beslenmesine itina gösterilmelidir. Kuruya çekilecek ineklere şu devri daim program önerilmektedir:

1-Birinci ve ikinci doğumunu yapmış ineklerde doğumdan 60-65 gün önce kuruya kaldırın.

Dört yaşından fazla olanları ise 50-60 gün önce kuruya çekin.

Yüksek verimli ineklerin ise bir ve iki doğum yapmış genç inekler gibi uzun bir kuru zamana gereksinimleri vardır.

Birçok olayda çiftçiler yüksek verimli ineklerin laktasyonunu yanlışlıkla uzatırlar. Genellikle laktasyon kısaltılarak kurudaki süre içinde süt verimi döneminin ağır şartlarının etkilerini giderir. Kısa dönemde belki laktasyon uzatılarak daha fazla süt elde edilebilir. Ancak uzun süreçte sakıncaları görülecektir.



2-Laktasyonun (süt verim döneminin) sonuna doğru düşük süt veren ineklerde dane yem kesilerek su alımı sınırlandırılmalı ve süt sağımı aniden durdurulmalı. Sütü bol ineklerin sağımına kısa bir süre daha devam edilmelidir. Bu stresi (gerilimi) azaltacak, kuruya çıkmayı kolaylaştıracaktır.



3-Kuru dönemde vücut süt verimi dönemi boyunca yoğun yemlerin meydana getirdiği yan etkileri düzeltir. Yoğun yemler iştahı azaltır, stres yaratırlar. Kaba yem, özellikle ot kuru dönemde rumenin sağlıklı olmasını sağlar. Kuru dönemde hayvanın canlı ağırlığında bir artış olmamalıdır. Bu laktasyon döneminde oluşur. Rumelin çalıştırılmasında alıştırmaya olarak kuru dönemin son iki haftasında tahıl verilir.

4-Doğuma iki hafta kalan dönemde ikiye ayrılarak birinde doğuma hazırlık döneminde de doğumdan sonra başlanacak yemlemeye rumeni hazırlamak. Eğer dana humması (süt humması) görülen inekler varsa bunlar günde 100 gr'dan az kalsiyum ve 45 gr fosfor alacak şekilde yemlenmelidir. Ayrıca D vitamini de verilmelidir. Kuru

dönemin sonuna doğru verilen dane yeme doğumdan bir süre sonra devam edilmelidir. Laktasyon boyunca aynı rasyon uygulanmalı yada içeriklerinin yüzdeleri sabit tutulmalıdır. Günde 5,4 kg dane yemden fazla verilmemelidir. Doğumdan sonraki ilk gün inekler doğumdan öncesi aldıklarının aynı miktarda dane yem alırlar. Bu ünde 900-1300 gr artırılabilir.

DOĞUM

Doğum Yeri:

Ahırda doğum yaptırılacaksa bu iş için geniş bölmeler ayrılmalıdır. Doğuma yakın inekler binaya en iyisi 3-4 gün öncesinden getirilmelidir. Daha önceden buzağı ve doğum sırası hastalıklar görülen bir yere burası sıcak suya yüzde 4 çamaşır sodası katılarak dezenfekte edilir. Bol miktarda temiz altlık yayılarak bölmeler içerisindeki gübre kanalı v.b saman yada otla doldurularak buzağının incinmesi önlenmelidir.



Doğum Belirtileri:

Doğumun ilk belirtileri memelerin ve meme başlarının şişmesidir. Memelerin şişme derecesi inekler arasında büyük farklılıklar gösterir. Özellikle düvelerde belirgindir. Doğumdan 24 saat önce kuyruk etrafındaki bağlar gevşeyerek çatı kemiğinin her iki yanında çukurlar oluşur, kuyruk sokumu kalkar. Ferç genişler gevşek bir hal alır. İnek rahatsız görünür ve alışıla gelmişin dışında hareket eder.



Doğum:

Doğumda ilk önce su kesesi görünür; bunun patlamasına müsaade edilir. Ve katiyen koparılmaz. Bu ancak doğuma müdahale edilecek durumlarda olabilir. Normal doğumda su torbası, patladıktan sonra buzağının ön ayakları ardından bu ayaklar arasından burnu ve başı görülür. Böyle durumlarda inek az bir bakım ister yada istemez. Doğum uzarsa buzağının durumu incelenmeli ve doğumun normal olup olmayacağı anlaşılmalıdır. Bazı

anormal doğumlarda çiftçi olaya kendisi müdahale edebilir ancak bazıları gecikmeden bir veteriner çağırılmayı gerektirebilir. Aşağıda görülen şekillere müdahale edilebilir. Ancak ferç çevresi ve muayeneyi yapacak olan kimsenin kolu ılık ve sabunlu su ile iyice yıkanmalıdır. Kol tekrar sabunlanarak muayenede gerekli kayganlık sağlanmalıdır.



Doğum Sonrası Anaya Gösterilecek Özen:

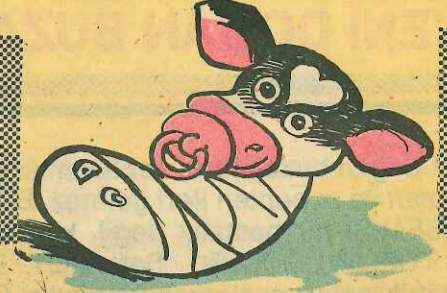
Ana doğum sırasında çok yorulduğu için hayvana yapılacak en iyi iş sakın, bol yataklı bir yer hazırlamaktır. Vücut üzerine kuru masaj yapılarak hayvanın teri giderilmelidir. Daha sonra hayvanın üstü kuru bir örtü ile örtülmelidir.

İnekler atılan yavru zarlarını yemeğe heveslidirler. Eğer yerlerse sindirim sisteminde önemli bozukluklar şekillenebilir. Bunun için yavru zarları yakından takip edilip atıldığında hemen uzaklaştırılmalıdır.

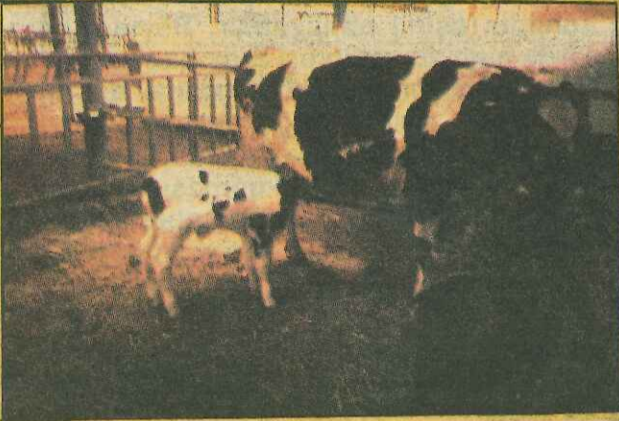


Yavru zarlarından kurtulan dişiler, kendiliklerinden ayağı kalkıp, susuzluklarını gidermek için su ararlar. İçmeleri için ılık su verilmelidir. İneklere yalıtılmış (buğday, arpa, yulaf katılmış) su vermek yararlıdır. Yeni doğuran hayvanlara kolay sindirilebilecek, kuvvetli gıdalar verilmelidir. Doğumdan sonra hassas olan mideyi aniden kaba yemle doldurmak doğru değildir. Mineral madde, tuz ve vitamin karışımları düzenli olarak verilmelidir.

OLAYI



Yeni Doğmuş Yavruya Gösterilecek Özen
Yavru doğduğu zaman göbek kordonu kontrol edilmeli, kopmadığı durumlarda, göbek kordonu yavru gövdesinden bir el mesafesi uzaklıktan temiz bir makas ile kesilmelidir. Göbek kordonunun yavru kalan kısmında bulunan bütün sıvının sıyrılarak temizlenmesi gereklidir. Böylece hastalık yapıcı mikroorganizmalar üreyecek bir ortam bulamamış olurlar. Göbek kordonunun bağlanması hatalı olur. Bu girişim tehlikeli göbek yangınlarına neden olabilir. Normal olarak kopan göbek kordonu ve göbek iyice dezenfekte edilmelidir. Göbek kordonunun ucu özenle açılarak 4-5 damla tendüriyot damlatılır. Göbek kordonu 3-4 gün içinde kurur ve düşer.



Doğumdan hemen sonra ananın durumu uygun ise ıslak olan yavru anasının hemen yakınına bırakılarak anası tarafından yalınarak temizlenmesi sağlanır. Ana yavruyu temizlemiyorsa yavrunun üzerine ince kepek veya tuz serpilerek ananın yavruyu temizlemesini sağlamak gerekir. Yine temizlemiyorsa ot veya bez yardımı ile yavru kurutulmalıdır. Büyük hayvanlarda yavrular doğduktan kısa bir süre sonra ayağa kalkarlar ve emmek isterler. Bu sırada ana huysuzlanabilir ve emzirmek istemeyebilir.



Alıştırmak için okşanmalı ve emzirme sağlanmalıdır. İneklerde yavruya ağız sütü (kolostrum) denilen ve doğumdan sonra 3-5 gün süreyle salgılanan ilk sütün mutlaka verilmesi lazımdır. Bu süt hem sürgüt etkisi ile barsaklardaki mekonyumun temizlenmesine yardım eder, hemde mineral maddelerce zengin olması nedeniyle yavruya çok faydalıdır. Ayrıca birçok bağışıklık maddesi yavruya ancak ağız sütü aracılığıyla girebilir. Ağız sütü içmemiş buzağılara A ve D3 vitaminleri ile globulin eklenmiş inek sütü verilir.

Bilgi DEMİRÖREN
Veteriner Hekim

SONUN DÜŞMESİ (EŞİN ATILMAMASI, YAVRU ZARLARININ ALIKONULMASI)

İnek sahiplerinin en büyük sorunlarından birisi olan bu konu hakkında veteriner hekimlere çok soru yöneltilir. Bu soruların çoğu sebebinin ne olduğudur. Böylece bu sebep ortadan kaldırılarak bir daha olmaması sağlanmaya çalışılacaktır. Ancak sonun atılmamasına sebep olan birçok olay vardır. Bunları sıralayarak her yetiştiricinin kendine ait yada ineğine ait eksikleri yine kendisinin çıkarabilmesine imkan vermeyi uygun bulduk.

- 1- Sonun atılmaması ile süt verimi arasında sıkı bir bağlantı vardır. Yüksek verimli ineklerde hastalık daha sık görülür.
- 2- Yaşın ilerlemesi sonun düşmemesiyle ilgili olabilir. İneklerde düvelere oranla daha çok son düşmemesi olayı görülür.
- 3- Çayırlarda beslenen ve gezen ineklerde sonun (eşin) düşmemesi daha az görülür. Kışın hareketsiz kalmak da olumsuz rol oynar.



- 4- Sıcak ve nemli havanın da olumsuz rol oynadığı kabul edilmektedir.
- 5- Doğumdan sonra erken tohumlanan ineklerde sonun düşmemesi olaylarına daha sık rastlanır. Doğum sonrası 60 gün beklenilmeden inekler tekrar tohumlanmalıdır.
- 6- Daha önce sonunu atamama hali görülen ineklerde, tekrar görülme ihtimali normal ineklere oranla daha fazladır.



- 7- Erkek yavru yapmak yada ikiz jlamak ineklerde sonu atılmama sebep olabilir.
- 8- Yavrunun büyük olması da sonun alıkonmasıyla sonuçlanabilir.

9- İleri gebe hayvanlara yolculuk yaptırılması, zehirlenmeler, bazı meme iltihapları, bazı ateşli hastalıklar eşin düşmemesine sebep olabilir.

10- Vitamin ve mineral noksanlıkları eşin düşmemesine sebep olabilir.

11- Bulaşıcı yavru atma (bruselloz) başta olmak üzere, tüm sebeplerden yavru atmalar eşin düşmemesiyle sonuçlanır.



Bunların ışığında birtakım tavsiyelerde bulunmak mümkündür.

- 1- Sıkça sonun atılmaması olayı görülen işletmelerde düzenli veteriner hekim kontrolü yaptırılmalıdır.
- 2- Bruselloz (bulaşıcı yavru atma) hastalığı konusunda uyanık olmalı, insanlara da bulaşabileceği akıldan çıkarılmamalıdır. Şüpheli hayvanların, tesbit edilir edilmez işletmelerden çıkarılmaları gerekir.
- 3- Küflü yemlerden kesinlikle sakınılmalıdır.



- 4- Gebe ineklerin gezmesi ve güneş ışığından yararlanması sağlanmalıdır.
- 5- Dengeli beslenme uygulanmalıdır. Gerekirse veteriner hekime danışılarak vitamin uygulamaları yapılmalıdır.
- 6- İleri gebe ineklerin yolculuk yapmasından kesinlikle sakınılmalıdır.
- 7- Doğumdan sonra iki ay beklenilmeden inekler kesinlikle tohumlanmamalıdır.
- 8- Sonunu atamayan inekler için 2 günden fazla beklenilmeden bir veteriner hekime başvurmak gerekir.

Tahir YAVUZ
Veteriner Hekim

YENİ DOĞAN BUZAĞILARIN SEPTİSEMİSİ

Yeni doğan buzağuların septisemisi tek bir mikroptan ve sebepten ileri gelmez. BUZAĞI SEPTİSEMİSİ bir hastalık değil, HASTALIKLAR TOPLULUĞUDUR. Sebepleri içinde yalnız mikropları suçlamak yersizdir. Çünkü hastalığı yapıcı etkenler bakteriler ve virüsler olup bakım, besleme hataları, vitamin eksiklikleri gibi faktörlerle birlikte hastalığı ortaya çıkartırlar.

Bu sebepten buzağı septisemisi YETİŞTİRME HASTALIĞI olarak kabul edilir.

- 4- İnekleri doğuma 40 ya da 60 gün kala kuruya almak.
- 5- Doğumu yaklaşan ineği ayrı bir bölüme koymak.
- 6- Doğum yerini her doğumdan sonra ilaçla temizlemek.
- 7- Göbek kordonuna içindeki pıhtılaşmış kanı sıyrarak tentürdiyot sürmek.
- 8- Buzağılara en erken zamanda ve üç günden az olmamak, şartıyla ağız sütü vermek.



Bu sayımızda, buzağı septisemisine karşı hayvan sahiplerinin üzerine düşen görevleri yazmayı uygun bulduk.

- 1- Gebe inekleri, özellikle gebeliğin son üçte birlik bölümünde yeterli beslemek.
- 2- Yemlere A vitamini ilave etmek.
- 3- Ağır gebe hayvanların bölge değiştirmesini önlemek.

- 9- Buzağılara soğuk yada bozuk süt vermek.
- 10- Buzağuları diğer buzağı ve anaçlardan ayrı koymak ya da yaşlıları birarada bulundurmak.
- 11- Duvarları kireçle badana etmek.
- 12- Ahırların havadar olmasını, güneş ışığı almasını, rutubetsizliğini sağlamak.

DOĞUM SONRASI KAN İŞEME



Yüksek verimli süt ineklerinde doğumu takip eden günlerde veya doğumdan sonraki bir ay içinde görülen kan işeme ve kansızlık ile karakterize bir hastalıktır.

Hastalığa, rasyondaki fosfor noksanlığının neden olduğu söylenmektedir. Yedirilen yemlerin kalitesiz oluşu, zehirli maddeler (saponin) içermesi v.s gibi nedenler rol oynamaktadır. Genellikle yaşlılarda görülür.

BELİRTİLERİ:

İştahsızlık, süratli zayıflama, kan işeme, süt veriminin azalması, vücutta su azalması ve kansızlık dikkat çeken belirtilerdir. Kan-

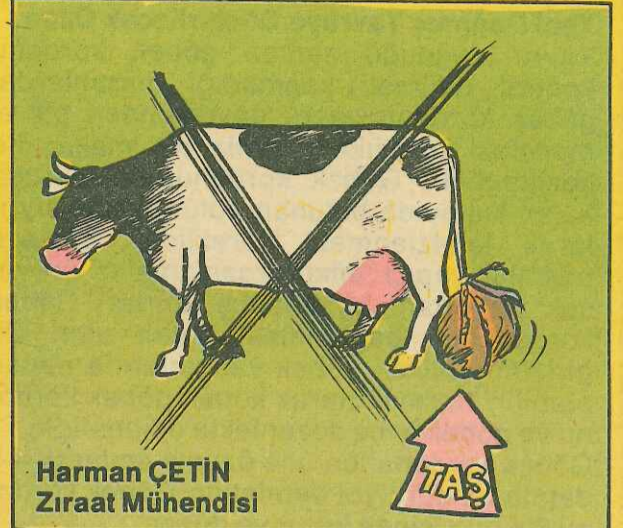
sızlığın ilerlediği devrelerde beden ısısı ve solunum sayısı artar. Gaita kuru ve serttir. Daha ileri devrelerde beden ısısı düşer, sarılık ortaya çıkar, sallantılı yürüyüş görülür, zayıflama hızlanır. Zamanında müdahale edilmezse hayvan yere yıkılır. Kalkmaz ve bir kaç saat içinde ölüm meydana gelir. Hastalık kendiliğinden de düzelebilir. Hastalığı atlatanlarda zevk fesadı görülür.

Belirtiler görülür görülmez bir veteriner hekime başvurunuz.



AKLINIZDA BULUNSUN

SONUN ATILAMAMASI (EŞİN DÜŞMEMESİ)



Bilindiği gibi inekler çeşitli sebeplerle sonunu (eşini) atmayabilir. Böyle durumlarda hayvan sahipleri arasında yaygın bir uygulama sonun sarkan ucuna taş ya da başka bir ağırlık bağlamaktır. Böyle bir uygulama hiç yarar sağlamaz. Tam tersine dışarıda kalan kısmın kopmasına, böylece döl yolunun kapanmasına sebep olur. Döl yolu kapandığından sonun diğer kısmı içeride kalır ve müdahale çok zorlaşır. İçeride kendiliğinden çürüyen son rahim iltihabına ve giderek kısırlığa sebep olabilir. Böyle durumlarda en geç 2 gün içinde bir veteriner hekim'e başvurmak yerinde olur. Sarkan sona müdahale etmek, şayet sonun atılamaması bulaşıcı yavru atma hastalığından dolayı ise, daha da tehlikelidir. İnsana bulaşabilen bir hastalık olduğundan dikkatli davranmak gerekir.

! GEBELERDE Ç KULLANIMINA DİKKAT!



İleri gebe hayvanlarda gelişigüzel ilaç kullanmak hem gebe ineğe, hem de yavruya karşı yapılacak en tehlikeli harekettir. Bu ilaçlar yavru atmaya, ya da doğan yavruya bazı arızalara yol açabilir. Özellikle yavru atılabilecek ilaçlar konusunda çok hassas davranmak şarttır. Şayet ilaç kullanmayı gerektirecek bir hal varsa buna bir veteriner hekimin karar vermesi gerekir. Böylece hem lüzumsuz ilaç sarfiyatı önlenmiş olur. Hem de anne ve yavrusunun sağlığına istenmeden zarar verme ihtimali ortadan kalkar.

TOMBİŞ ABLA



SEVGİLİ TOMBİŞ ABLACIĞIM

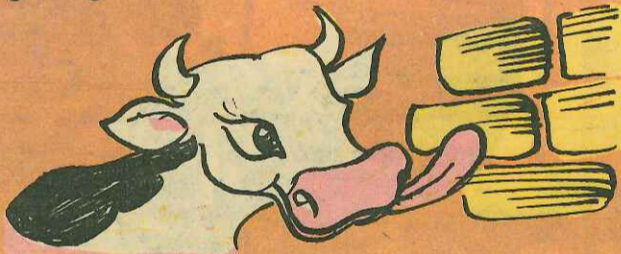
Geçen gün yeni doğurduğum yavrumu kaybettim. Çok üzüldüm. Benim gibi birkaç annenin başına da aynı felaket geldi. Yavrularımızı doğduktan hemen sonra hastalıyor.

Şiddetli ishal olup birkaç gün içinde ölüyorlar.

Nedir bu başımıza gelenler, sizce nasıl kurtulabiliriz bu dertlerden?

SEVGİLİ KARDEŞİM,

Yavrunu kaybetmene çok üzüldüm. Sana yavrunu kaybettiren hastalığa "BUZAĞI SEPTİSEMİSİ" adı verilir. Sahibinin ya da bakıcının temizliğe dikkat etmesi şart. Sen de yavruna mutlaka ağız sütünü vermelisin. Üç günden önce de sakın kesme. Doğumu yaklaşan arkadaşlarınızın ayrı bir bölmeye alınması gerekir. Her doğumdan sonra doğum yeri temizlenmeli, ilaçlı sularla yıkanmalı. Doğuma yaklaştığınızda iğneden sakın korkmayın. A vitamini iğnesi yaptırın. Şayet iğneden korkuyorsanız sahibiniz vitaminleri yeminize ilave etsin. Ahırınızın havadar olması, güneş görmesi şarttır. Şayet senin ve sahibinin tüm çabalarına rağmen yavrularınızın ölümü önlenemiyorsa koruyucu aşı ya da serum için en yakın veteriner örgütüne başvurunuz. BUZAĞI SEPTİSEMİSİ ihmale gelmez. Hastalık başladıktan sonra tedavi çoğunlukla yarar sağlamaz. Sana ve arkadaşlarına yavrularınızla beraber sağlıklı, güzel günler dilerim.



Sevgili Tombiş Ablacığım,

Sahibim; beni kuru saman, ekmeği ile besliyor. Karnım tam olarak doymuyor. Ben de duvarları yalıyorum, bez, paçavra ne bulursam hemen yutuyorum. Buna engel olmaya çalışıyorum. Her seferinde kendi kendime bu son diyorum ama olmuyor. Benim derdimin ne olduğunu açıklarsanız sevinirim.

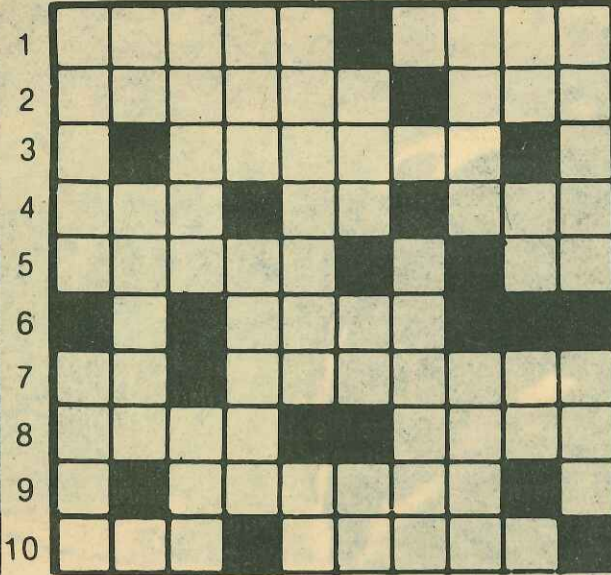
Yavrucağım senin derdine hekimlik dilinde Allotrophagi, pica veya halk dilinde zevk fesadı, zevk sapıtması denilir. Mineral madde noksanlıkları sonucu oluşan bir metabolizma hastalığı olup gıda niteliğinde olmayan yabancı maddeleri yalama ve yeme durumudur. Nedenleri:

- 1- Yetersiz tuz alımı.
- 2- Rasyondaki kalsiyum-fosfor oranının yetersizliği.
- 3- Hayvansal kökenli proteinlerin yetersiz alınması.
- 4- Bazı vitaminlerin ve iz elementlerinin noksanlığı.
(D vitamini, Bakır, Kobalt, Manganez noksanlığı)
- 5- Ruhsal sebeplerdir.

En kısa zamanda bir Veteriner Hekime baş vurursanız 1-2 hafta içinde durumunuz düzeltilebilir.

BULMACA

1 2 3 4 5 6 7 8 9 10



SOLDAN SAĞA

- 1- Et satılan yer - Erkek Damızlık Sığır.
- 2- Kısırlaştırmak - Tavlada atılır.
- 3- İzmir'e komşu ilimiz.
- 4- Bir bağlaç - Clor gazının simgesi - Ters, damarda dolaşan sıvı.
- 5- Kısa kimlik - Bir nota.
- 6- Çekirdekli bir meyve.
- 7- Bir harfin okunuşu - İzmir'in bir ilçesi.
- 8- Bir erkek ismi - Sevinç.
- 9- Belirti, iz, emare.
- 10- Birinci - Bir tenis oynama aracı.

YUKARIDAN AŞAĞIYA

- 1- İskeleti oluşturan doku - Vücudumuzu saran doku.
- 2- Kısa zaman - Bir balık.
- 3- Döl - Yatay değil.
- 4- Kör - Ege bölgesinde incir'e verilen ad.
- 5- Odalarda aydınlatma açıklığı - Utanma duygusu.
- 6- Bir toprak cinsi - Ayı evi - Mısır'da bir tanrı.
- 7- Ekili arazi.
- 8- Halk şairi - Bir erkek ismi.
- 9- Ters, balık avlama aracı - Beyaz - Çiftlerden biri.
- 10- İri taneli bir bezelye türü - Nefesli bir çalgı.

Geçen sayının çözümü

1	K	E	S	İ	F	Y	E	M	K
2	A	K	A	R	U	K	A	L	A
3	R	A	Z	M	O	L	R	A	Y
4	A	B	İ	T	A	A	T	M	
5	M	İ	S	K	F	A	R	A	
6	A	R	I	E	A	V	K		
7	N	R	M	A	T	A	R	A	
8	A	M	A	S	A	L	A	M	
9	D	R	A	M	A	K	K		
10	O	T	İ	K	İ	K	I	Z	

KAZANANLARIN LİSTESİ:

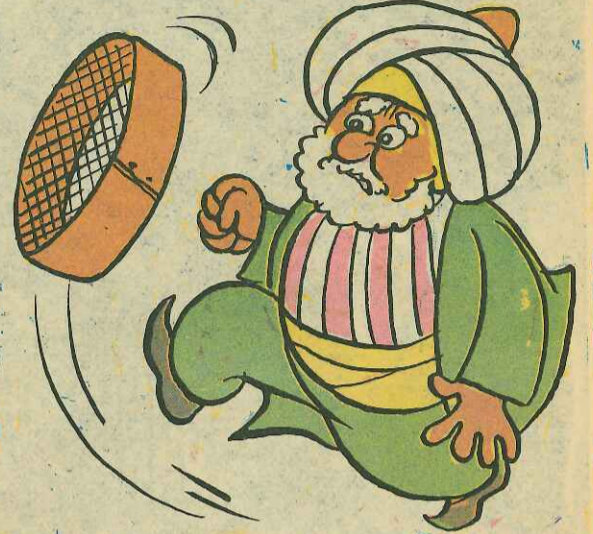
- RIFAT AKTAŞ - MENEMEN
- SİTARE HARDAL - MUĞLA - MİLAS
- ORHAN ÇAĞLAYAN - MERSİN
- YUNUS SÖĞÜT - BAYRAKLI - İZMİR
- FATMA AKŞU - DENİZLİ
- DAVUT ARİBEYİ - ZEYTİNKÖY - SELÇUK
- AHMET DİREK - İMAMKÖY - AYDIN
- OSMAN ÖZER - HORUZ - DENİZLİ

NASREDDİN HOCA



HANGİNİZİN GÖBEĞİ ATIYORSA

Acele işe şeytan karışır derler; bir gün, Hoca, kilerde bir şey ararken, ne olur, nasıl olur bir kalbur soğan devirir başına. Hoca'nın gözleri kararır düşecek olur ama, ayağının dibinde yatan kalbura bir tekme indirmekten kendini alamaz. Kalbur bu, bu defa da teker meker diz kapağına kapanır



Hoca'nın! Rahmetli, neye uğradığını bilmez, "dizim düştü!" sanır; can havliyle tutup kalburu yerden yere çalar ama; mübarek, lastik topu-gibi sıçrayıp, bir de eline çarpmaz mı! Hoca büsbütün aklını, fikrini atar, koşup soğan bıçağına sarılarak: "De şimdi, hanginizin göbeği atıyorsa, çıksın karşıma!" deyip, kalburun üstüne yürür.



PINAR

İKİ AYDA BİR YAYINLANIR

PINAR

Süt Mamülleri Sanayii A.Ş. adına
Sahibi ve Yazı İşleri Müdürü
Olgun ERGÜZ

Genel Yönetmen: EFLATUN NURİ

YAZI GRUBU (Alfabetik sırayla)

Harman ÇETİN
Ziraat Mühendisi

Ali ÜNAL
Veteriner Hekim

İbrahim DALLIKAVAK
Ziraat Mühendisi

Nusret ÜNAL
Veteriner Hekim

Bilgi DEMİRÖREN
Veteriner Hekim

Orhan ÜSTÜNŞOY
Ziraat Y. Mühendisi

Fuat HASDEMİR
Uzman Veteriner Hekim

Tahir YAVUZ
Veteriner Hekim

Nihat PAYKOÇ
Yazar

Önder YEĞİNBOY
Ziraat Y. Mühendisi

Naci SOMER
Ziraat Mühendisi

Ali YILMAZ
Veteriner Hekim

İDARE YERİ:

PINAR Süt Mamülleri Sanayi A.Ş. Kemalpaşa yolu
İZMİR Tel: 18 20 30

YAZIŞMA ADRESİ:

PINAR Gazetesi P.K.904-İZMİR

BASILDIĞI YER:

YENİ ASIR TESİSLERİDE HAZIRLANMIŞTIR.
GAZİOSMANPAŞA BULVARI NO:5 İZMİR

o Gazetemiz Basın Ahlak Yasasına uyar o Kaynak gösterilmek suretiyle gazetemize ait yazı ve resimler yayınlanabilir. o Gönderilen yazı ve resimler yayınlansın ve yayınlanmasın iade edilmez. o Yayınlanan yazı ve resimler imza sahiplerinin fikirleri olup, PINAR bunlardan bir sorumluluk kabul etmez.



PINAR

NISAN
1984
SAYI: 28

ÜRETİCİSİNİN GAZETESİ İKİ AYDA BİR 25.000 ADET BASILIR PARASIZ DAĞITILIR



PINAR SÜT'ÜN İTHAL ETTİĞİ BUZAĞI MAMASININ DAĞITIMINA BAŞLANDI.

Buzağı Mamasının kullanım alanının yaygınlaşması nedeniyle artan talebi karşılayabilmek amacıyla, Pinar Süt'ün ithal ettiği yüksek kaliteli buzağı mamasının dağıtımına başlandı.

Üreticiye sağladığı ekonomik avantaj, ve ana sütte ne kıyasla buzağının gelişimini hızlandırması nedeniyle, yurt dışında yıllardır kullanılan bu mamül ülkemizde de yaygın bir kullanım alanı buldu.

1 kg. buzağı maması tozu ile 10 kg. mama elde edildiği gözönünde bulundurulursa, buzağının gelişimi boyunca (12. hafta sonuna kadar) ihtiyaç duyduğu mama miktarı ortalama 511 kg. olmaktadır. Bu da 46 kg. toz mamaya karşı gelmektedir. Perakende satış fiyatı 400 TL/kg olan mama, Pinar üreticisine yüzde 10 tenzilatla 360 TL/kg'dan verilmektedir. Böylece, buzağı mamasının fiyatı çiğ süt fiyatından ucuz olmakta ve üreticiye kar sağlamaktadır. Bunun yanı sıra hayvanın gelişimi için süttten farklı olarak sağladığı yarar; içerdiği vitamin, antibiyotik, mineraller ile

optimum orandaki yağ ve proteinden kaynaklanmaktadır.

Sağımdan sonra buzağıya emdirilen sütün yağlı olduğunu bilen üretici bugün artık hem sattığı sütün yağ oranını düşürmemek hem de buzağının ishal olmasını önlemek için mama kullanmayı tercih ediyor. Mama verilen buzağılar süt ile geçen tüberküloz mikrobuna maruz kalmıyorlar. Temiz kovadan mama içen buzağılar için mikroplu, temiz olmayan memelerden geçebilecek hastalıklara karşı da böylece, önlem alınmış oluyor. Yine süt ineğinin en değerli organının hayvanın memesi olduğunu bilen üretici, doğrudan süt emme ile memede doğabilecek zedelenme, çatlamalara karşı koymuş oluyor. Ayrıca, mamayı kendisi ölçüp, düzenli olarak buzağıya içirdiği için de buzağının yeterli gıdayı alıp, almadığını kontrol altında tutabiliyor.

Kısaca mama:

- En iyi büyümeyi
- Etkilenim kullanımı