

PINAR

MART
NİSAN
1979
SAYI:2

SÜT ÜRETİCİSİNİN GAZETESİ • 2 AYDA BİR 20.000 ADET BASILIR • PARASIZ DAĞITILIR

PINAR'ın büyük hizmeti

PINAR 1978'de süt üreticilerine 270 milyon lira ödedi...



İSRAİL'DEN 683 DAMIZLIK DÜVE GELİYOR

Hayvancılığı Geliştirme Bölge Proje Müdürlüğünden öğrenildiğine göre, Ege Bölgesindeki 50 projeli çiftçiye dağıtılmak üzere Dünya Bankası kredisi ile İsrail'den temin edilen 683 baş damızlık

HOLŞTAYN gebe düve önmüzdeki günlerde İzmir'e gelecektir.

Ayrıca Eylül, Ekim ve Kasım aylarında damızlık düveleri gelecek olan 100 projeli çiftçi bulunmaktadır.

19 Mart 1979 tarihinde yapılan Genel Kurul Toplantısında, PINAR SÜT'ün 1978 yılında İZMİR, AYDIN ve MANİSA illerinde üreticilerine 270 MİLYON ödediği açıklanmıştır. Ayrıca PINAR SÜT'ün yıl içinde üreticilerine 3.354 ton sanayi yemi, 1.803 ton pamuk kapçığı, 300 ton pamuk küspesi, 6.398 ton arpa posası ile 220 ton arpa temin ettiği, üreticilerini yem ziraatine teşvik amacı ile 1978 yılında 600 kg. yonca tohumu ve 100 kg pancar tohumu dağıttığı belirtilmiştir.

1979 da neler yapılacak

1979 yılı çalışmalarını ile ilgili olarak özetle, süt üreticilerinin ihtiyaçlarını karşılamak üzere 4.000 ton sanayi yemi, 7.000 ton arpa posası, 1.000 ton arpa ile 200 ton arpa kökçüğü temin edileceği, yem ziraatı ile ilgili olarak da 30.000 kg. J-1 mısırı tohumu, 8.000 kg. yonca tohumu, 6.000 kg. hayvan pancarı tohumu, 1.000 kg. sorgun tohumu, 1.000 kg. südan otu tohumu ve 1.000 kg. siyah fiğ tohumunun üst üreticilerine dağıtılacağı bildirilmiştir.



Tarım Fuarı 17 Mayıs'ta açılıyor

İlk kez 1976 yılında «1. İzmir Tarım Makineleri ve İlaçları Fuarı» adı altında açılan ve ana amacı Türk çiftçi ve köylüsüne hizmet edebilmek ve Türk tarım sorunlarının tartışılmasına ortam hazırlamak olan «İzmir Tarım Fuarı» bu yıl daha geniş kapsamlı olarak 17-27 Mayıs 1979 tarihleri arasında 4. kez hizmete sunulacaktır.

Geçen 3 yıl içinde ortalama 300.000 kişi tarafından izlenen Tarım Fuarının bu yıl düzenlenen çeşitli forum, seminer ve paneller nedeni ile daha fazla ilgi çekeceği ve daha fazla kişi tarafından izleneceği ümit edilmektedir.

Resimde 1978 Tarım Fuarından bir köşe görülmektedir.

BÜ DA MONTOFON ŞAMPİYONU



Geçen sayımızda Şampiyon AMERİKAN HOLSTAYN ineğini tanımiştık. 18 yaşındaki AVUSTURYA MONTOFON

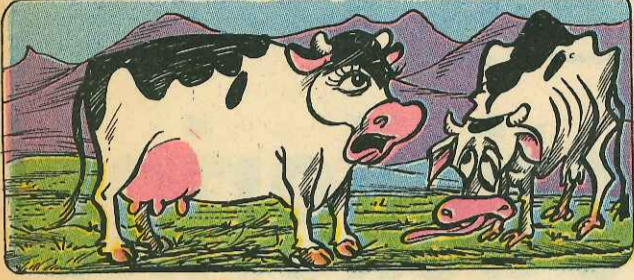
FON ineği hayatı boyunca toplam 110.000 litre süt vermiş. 15 buzağı doğurmuş ve yıllık süt verimi 7.333 litre olmuştur.

Süt üreticisi Ayhan Gülcüoğlu PINAR yönetim kurulunda

PINAR'ın son Genel Kurul Toplantısında, müteveffa Fevzi Lütfi Karaosmanoğlu'ndan boşalan PINAR SÜT MAMULLERİ SANAYİ A.Ş. Yönetim Kurulu Üyeliğine ortakların oybirliği ile, Tire süt üreticilerinden Ayhan Gülcüoğlu seçilmiştir. Kendi kutlar çalışmalarıyla başarılar diz.

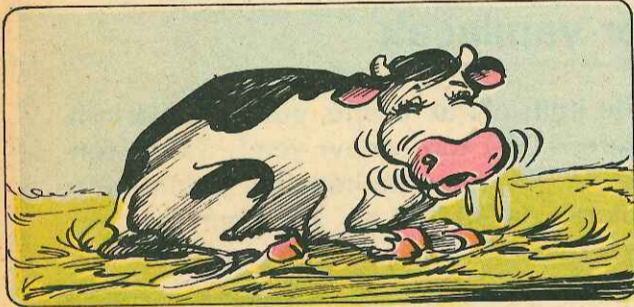
SIĞIRLAR NASIL YEMLENMELİ

Süt ineği yemlenmesinin 10 ana kuralı



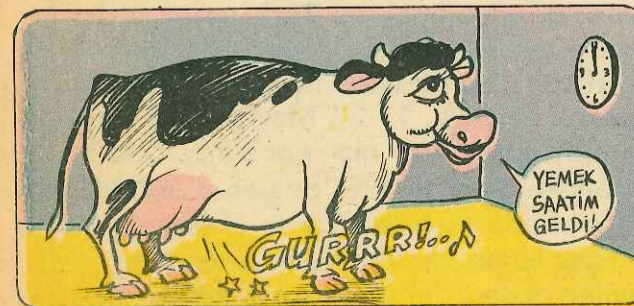
Önce, şunu akılda tutmak gerekir: Süt verimine, yemleme, % 70 etki eder. Bu, şu demektir: Yılda, bir doğumda 4000 litre süt veren bir inek, bu sütün 1200 litresini kendi kabiliyetiyle, 2800 litresini ise iyi yemleme sayesinde verir. İneğinizden 4000 litre süt alabilmeniz için, şimdi anlatacağımız 10 temel kuralı dikkatle uygulayınız. Sizi kâra götürececek başlıca yoldur bu

1 İneğinizi yeterince yemleyiniz: O-na, süt veriminin gerektirdiği besin maddelerini dengeli olarak verirseniz, karşılığında, ineğinizin cinsinin gerektirdiği süt veriminin tamamını alabilirsiniz.



2 İneğinizi, karnı doyuncaya kadar yemleyiniz: İneklerin, yedikleri yemi sindirilmeleri için mide ve bağırsaklarının yemle dolması, karınlarının doyması lâzımdır. Bu nedenle, dolgu maddelerine gerek vardır. Yemlemede bu nokta mutlaka göz önünde tutulmalıdır. Aksi takdirde, sindirim faaliyeti yetersiz olur ve hayvan, yemin besin maddelerinden yararlanamaz.

3 İneğinizi, süt verimine göre yemleyiniz: Süt veriminin gerektirdiği besin maddeleri ancak bu suretle dengeli olarak karşılanabilir ve yem kaybı olmaz. Bunun için, ineğinizin sütünü en çok on günde bir ölçünüz ve buna göre yem veriniz.

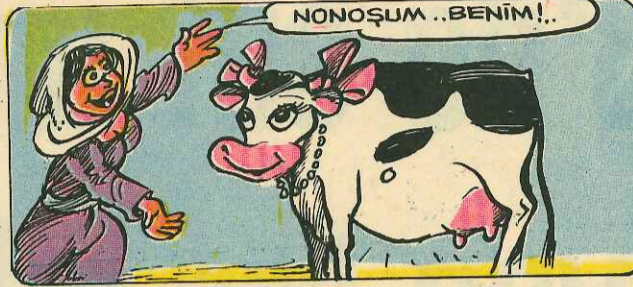


4 İneğinizi düzenli yem veriniz: Yem verme zamanlarını değiştirmeyiniz. Düzensizlik, süt verimini azaltır. Süt ineklerine ahırda günde iki öğün yem veriniz.

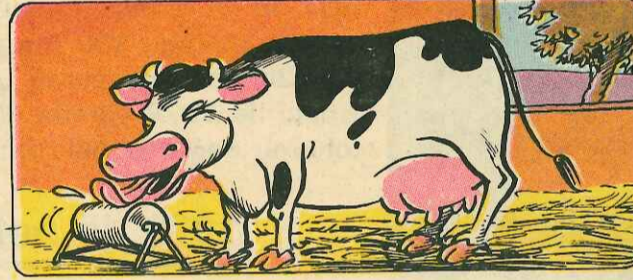


5 Kalitesi düşük ya da bozulmuş yem vermeyiniz: Süt verimi, yemin kalitesine sıkı sıkıya bağlıdır. Küflenmiş, sararmış, sapları odunlaşmış ot ve saman, iyi hazırlanmamış silaj yemler yalnız sütü azaltmakla kalmaz, ineğinizi hasta da eder.

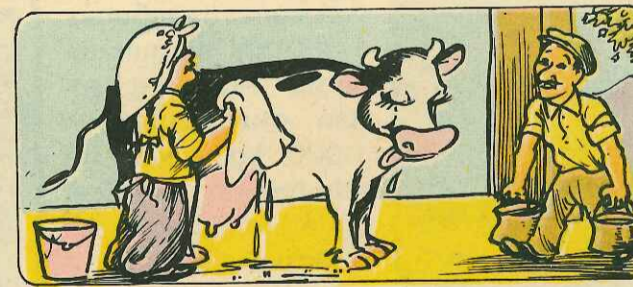
6 İneğinize çeşitli yemler veriniz: Çeşitli besin maddelerini kapsayan yemler sağlığın, doğurganlığın, uzun yaşamanın ve bol süt veriminin temelidir. Lezzetli yem, hayvanın iştahını açar.



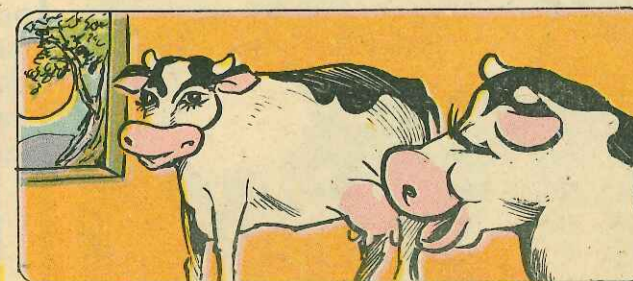
7 Yeni süte girmiş inekleri bolca yemleyiniz, ayrıca, kış yemini süt verimi yükselineye kadar artırınız: Gebeliği ağırlaşmış inekleri, buzağılamadan 6 ilâ 8 hafta önce kurutunuz ve 5 hafta önceden, günde 10 litre süt veriyormuşçasına kesif yemle besleyiniz.



8 İneğinize her gün mineral madde veriniz: Süt ineklerinin tuza ve mineral maddelere çok ihtiyacı vardır. Kalsiyum ve fosfor karışımı mineral yemleri piyasadan satın alabilirsiniz.



9 İneğinizi her gün kaşağı, gebre ve fırçalama ile temizleyiniz: Böylece deri faaliyeti uyandırılmış olur, hayvan kendini iyi hisseder. Unutmayın iyi tımar, yarım yeme bedeldir. Tırnak bakımı da son derece önemlidir. Uzayan tırnaklar kesilmelidir. Bakımsız ve uzamış tırnakların meydana getirdiği ağrı, sütü azaltır.



10 Ve son olarak, ahırın aydınlık, havadar ve rutubetsiz olmasına, ineğe rahatça hareket edebilme imkânı vermesine dikkat ediniz: Bunlar ineğin sağlığı ve verimi için mutlaka gereklidir.



Üreticilere silaj üretimi için dağıtılan J-1 çeşiti mısır kalın bir gövdeye ve geniş yapraklara sahip olup 2.5 - 3 m. kadar boylanmakta ve 20-25 cm. uzunlukta asgari 2 adet koçan vermektedir. Verimi yüksek olan j-1 melez mısırına iyi bir gübreleme, sulama ve çapa tatbik edildiği takdirde dekardan 400-600 kg. koçan veya 4-6 ton arasında silaj yeşil mısır almak mümkündür.

EKİM

- Dane üretimi için ekilecekse dönüme 2.0-2.5 kg.
- Silaj üretimi için ekilecekse dönüme 4-6 kg. hesabiyle tohum atmak yerinde olur. Özellikle mibzerle ekimi tercih etmelidir. Bu suretle tohum israfı önlenmiş olur. Hasat makina ile yapılacaksa sıra arası mesafeler makinaya göre ayarlanmalıdır.

EKİM ZAMANI

Mısır eken ekilecekse NİSAN ayının ilk haftasında, geç yada ikinci mahsul olarak ekilecekse TEMMUZ ayında ekmek daha yararlı olur.



BAKIM

a. GÜBRELEME: Ekimle beraber dekara 35-30 kg hesabiyle kompoze 20-20.0 gübresi, 1. ci sudan önce dekara 30 kg hesabiyle Amanyum Nitrat %26 gübresi atmalıdır.

b. TEKLEME - ÇAPA: Dane için ekilen mısırların boyu 5-10 cm. olunca sıra üzeri 30-35 cm. olacak şekilde seyreltilir, silaj için ekilmişse mümkün olduğu kadar sık (5-10 cm) bırakılmaktadır. Dane ekilişlerde mutlaka elle en az bir defa ve traktörle en az iki defa boğaz doldurma yapılmalıdır. Yan dallanma (sürgün) olursa bunların kopartılması gerekir.

c. SULAMA: Mısır özellikle Temmuz ve Ağustos aylarında çok su kullanır. En kritik devresi ise çiçeklenme zamanıdır. Bu devrede mısırı susuz bırakmamalıdır. İyi bir gelişim gösteren mısır gelişme devresi içinde asgari üç defa su verilmelidir. 1.ci su ile 2.ci su arasında 15-18 günlük bir ara vardır.

d. MÜCADELE: Mısıra genellikle mısır sap kurdu musallat olur, erken devrelerde kontakt (değme) tesirli, sonraki devrelerde sistemik tesirli ilaçlar kullanılmalıdır.

HASAT

- Dane ekilişlerde hasat elle veya makina ile yapılır.
- Silaj ekilişlerde hasat, süt olum devresinden sonra ya elle yada makina ile yapılır. Koçanlar tamamen sertleşmeden önce yapılmalıdır. Kesilen yeşil aksam silaj yapılacak çukura, yada siloya getirilir. Fermantasyonu sağlamak üzere karışıma dane arpa ile bir miktar tuz karıştırılır sıkıca bastırılır ve hava ile teması kesilecek şekilde üzeri örtülür.

Süt sığırlarının hastalıkları ile mücadele takvimi

MAYIS-HAZİRAN AYLARI

İlhan Sırrı TARI Veteriner Hekim



KENE MÜCADELESİ

Havaların ısınması ile mera'larda keneler çoğalacağından süt sığırlarında düzenli olarak bütün yaz mevsimi boyunca kene mücadelesi yapılır. Kene öldürücü ilaçlı sular, süngerle vücudun her tarafına iyice sürülmelidir. Kene öldürücü ilaçlar, geliş güzel kullanılmaz. Sulandırma işi, ilacın tarifnamesine göre yapılmalıdır.



SITMA OLABİLİR

Keneler, süt sığırlarına tedavisi mümkün olmayan bazı hastalıkları bulaştırır. Hastalık bulaştırıcı keneler bazı mera'larda daha çok bulunur ve her yıl «Ocak» tabir edilen bu tür mera'ya sokulan sığırlar (çok kısa bir zaman için bile olsa) öldürücü sitma hastalıklarından birine yalanabilir.



HASTALIK İHBARI

Komşu köylerinizde şap «tabak» veya «yanıkara» hastalığı çıktığını duyduğunuz anda köy muhtarlığı kanalıyla hayvanlarınızın aşılmasını için, bağlı bulunduğunuz ilçenin hükümet veterinerliğine durumu bildirmeniz gerekir.



YEŞİL OT - MEME TEMİZLİĞİ

Hayvanlarınızın, kış aylarında kötü beslenme neticesi meydana gelen bazı gıda noksanlıklarını karşılamak için; bu aylarda da bol yeşil ot yediriniz.

Sağılan ineklerin sağım ve meme temizliği ne bu aylarda da titizlikle devam edilmelidir.



TEMİZ HAVA

Ergin ve genç sığırlar, temiz hava ve güneşten faydalanmaları için; ahır dışına çıkarılmalıdır. Ancak; güneşin sıcaklığının arttığı zamanlarda, hayvanları serin gölgeliklere almak lâzımdır. Siyah-alaca ırkı sığırlar, sıcak mevsimlerde güneş çarpmasına, sıcaklık çarpmasına kolaylıkla yakalanırlar. Beyazlık nisbeti çok fazla olan Siyah - alaca ırkı sığırlar, güneşten daha çok müteessir olurlar. Derileri kızarıp, kanlanır ve ekzama benzeri yaralar meydana gelebilir.

T.C. Ziraat Bankası Hayvancılık kredileri

T.C. ZIRAAT BANKASI, SÜTÇÜLÜKLE İLGİLİ OLARAK;

,Damızlık inekçilik ve süt sığırcılığı konularında Tesis ve Edindirme, Donatma ve Çevirme olmak üzere üç çeşit kredi vermektedir.

1- TESİS VE EDİNDİRME KREDİLERİ :

İşletmeye gerekli tesislerin yapımı ile mevcut tesislerin tadilatı için verilir. (Ahır yapımı, yemlik, sağım yeri v.s.) Tesis veya tadilat projelerinin keşif özeti tutarının %70'ine kadar kredi almak mümkündür.

Devamı 7. sayfa



MERHABA

NIHAT PAYKOC

Hak yerini bulmuş

Daha buharlı gemilerin icat edilmiş olduğu çok eski günlerde. Yelkenli bir kayıkla Girit'ten İstanbul'a gitmekte olan Hüseyin ağa; güverteye bağdaş kurmuş; kesesindeki altınları sayarken... kap tanın muzip maymunu, yanına sessizce sokulmuş... İçi altın dolu keseyi, meraklı yolcunun elinden kaptığı gibi... gemi direğinin tepesine tırmanmış!..

Bu durumda; bizim Hüseyin ağacık boş duracak değil yaaa! «Mal canın yongasıdır...» misali...

Anlasın, anlamasın (keseyi geri vermesi için) başlamış maymuna yalvar mayal..

Derken; anasının gözü yaratık, Girit'li Hüseyin ağanın acıklı haline acımış olacak ki... (işini fazla uzatmadan) kesenin ağzını açmış... Biri, çaresiz kese sahibine... Diğeri, denize olmak suretiyle.. başlamış çil çil altınları aşağıya atmaya!..

Bizim eski kulağı kesik de, lep demeden leblebiyi anlayacak cinsten olduğu için olacak...

Eline geçen fırsatı kaçırmı mı hiç?..

— Hâliyle — Nükteyi yapıştırmış... ve «- Bak çerata; sattığım sütlere yarım yarıya su koyduğumu; nasıl anladı da... kazandığım paraların yarısını suya atıyor...» demekten kendisini alamamış!..

Nereden nereye?

Ürettiği veya halk'a sattığı güzelim süt lere, su karıştıran «hiylekar» vatandaşlarımızı gördükçe; hep bu güzel hikâyeciği hatırlarım ben...

SAPAN

Bir ibret dersi

Kulakları çınlasın... saçlarını Türkiye'nin, süt sığırcılığının medeni bir seviyeye ulaşması yolunda yaptığı hizmetler sırasında ağartmış olan üstad Zeki Mağdenli, yağmurlu bir günde Karadeniz Bölgesinde tetkiklerde bulunurken... bir de ne görsün: —Tıpkı sicim gibi yağın yağmurun altında, ineğini yedeğinde otlatan yaşlı bir hatun (ıslanmasın diye) sırtındaki manto-yu çıkarıp; gözü gibi sevdiği ineğinin üstüne örtmemiş mi?

Üstad, haklı olarak -Nine bu ne iştirki kendin sırsıklam olurken... sırtında koskocaman kürkü olan ineği, yağmurdan koruyorsun?.. diyecek olmuş!..

Ineğin sahibi yaşlı hanım da; tam bir çarıklı erkânı harp olunca... Mağdenli'ye hiç kimsenin itiraz edemeyeceği cevabı yapıştırmış:

«- Mantomla ineğimi orttüm.. Çünkü ben hasta olursam o beni bakar!..

Fakat o hasta olursa... ben ona bakmam l..»

Kulakların çınlasın; sevgili üstadım, emi!..

Bir fıkrâ vesilesiyle; kaderimizde, seni aramak varmış!.. Hoşça kal... ömrüne bereket!..

TASI



PINAR

İKİ AYDA BİR YAYINLANIR

Süt Mamulleri Sanayii A.Ş. adına
Sahibi ve Yazı İşleri Müdürü
Kadir TUNCALI

YAYIN GRUBU

* Ahmet ARSAN
Kimya Yüksek Mühendisi
* Gülay ÖZCAN
Kimya Yüksek Mühendisi
* İlhan Sırrı TARI
Veteriner Hekim
* Kemal ÇETİN
Ziraat Yüksek Mühendisi

* Kemal ÇETİN
Ziraat Teknisyeni
* Mahmut ERKOL
Ziraat Teknisyeni
* Olgun ERGÜZ
Ziraat Yüksek Mühendisi
* Dr. Rıza KIBAR
Kimya Yüksek Mühendisi
* Süleyman ARSOY
Ziraat Yüksek Mühendisi

İDARE YERİ:

PINAR Süt Mamulleri Sanayii A.Ş.
Halkla İlişkiler Müdürlüğü
Kemalpaşa yolu İZMİR Tel:18 20 30

YAZIŞMA ADRESİ: PINAR Gazetesi P.K.904- İZMİR

BASILDIĞI YER:

TİFSET Basın ve Yayın Sanayii A.Ş.
Halit Ziya Bulvarı 74-A İZMİR

● Gazetemiz Basın Ahlak Yasasına uyar ● Kaynak gösterilmek suretiyle gazetemize ait yazı ve resimler yayınlanabilir. ● Gönderilen yazı ve resimler yayınlanmasın iade edilmez ● Yayınlanan yazı ve resimler imza sahiplerinin fikirleri olup, PINAR bunlardan bir sorumluluk kabul etmez.

YONCA ve ZİRAATI

*Moc katımına yonca ile giren
davarın dölü ekiz,
Kosuma çıkan öküzün çifti yavuz,
Sağıma gelen ineğin sütü temiz,
Buzağısı acar olur*

Yonca otu, memeli hayvanların beslenmesinde olduğu kadar, kümes hayvanlarının beslenmesinde de kullanılır. Ayrıca çiçeklenme devresinde bal arılarının bal özü ve çiçek tozu almak için ziyaret ettikleri bitkiler arasında yoncanın da önemli bir yeri vardır. Kısaca yonca otu, hayvan yemlerinin en iyisi ve en kuvvetlisidir. Kuru yonca, yazlık arpa samanından onbir, mısır sapından yedi, iyi bir çayır otundan iki, burçak samanından üç, arpa tanesinden iki defa daha kuvvetlidir. Fakat bu hesapta yalnız sindirilen protein (Yumurta akı nevinden azotlu maddeler) göz önüne alınmıştır. Halbuki Yoncada bulunan fosfor, kireç ve vitaminler bu yemlerin hepsinden kat kat üstün miktarlardadır. Bu sebeptendir ki yonca, hayvan yemi bitkilerinin en değerlisidir.

Şimdi bu değerli bitkinin nasıl yetiştiğini inceleyelim

YONCA NERELERDE YETİŞİR?

Yonca ılık iklim ister. Yüksekçe, güneşi bol, havası kurak olan fakat sulanabilen yerlerde iyi yetişir ve çok verimli olur.

HANGİ TOPRAĞA EKİLMELİDİR?

Yonca, derin, killi, az kumlu, yeterli kadar kireçli olan ve su tutmayan, karasulak toprak altı suyu yüze yakın olmayan topraklara ekilmelidir. Köylümüzün ahlak toprağı veya buğday toprağı dediğı toprak, yonca için en iyi topraktır.



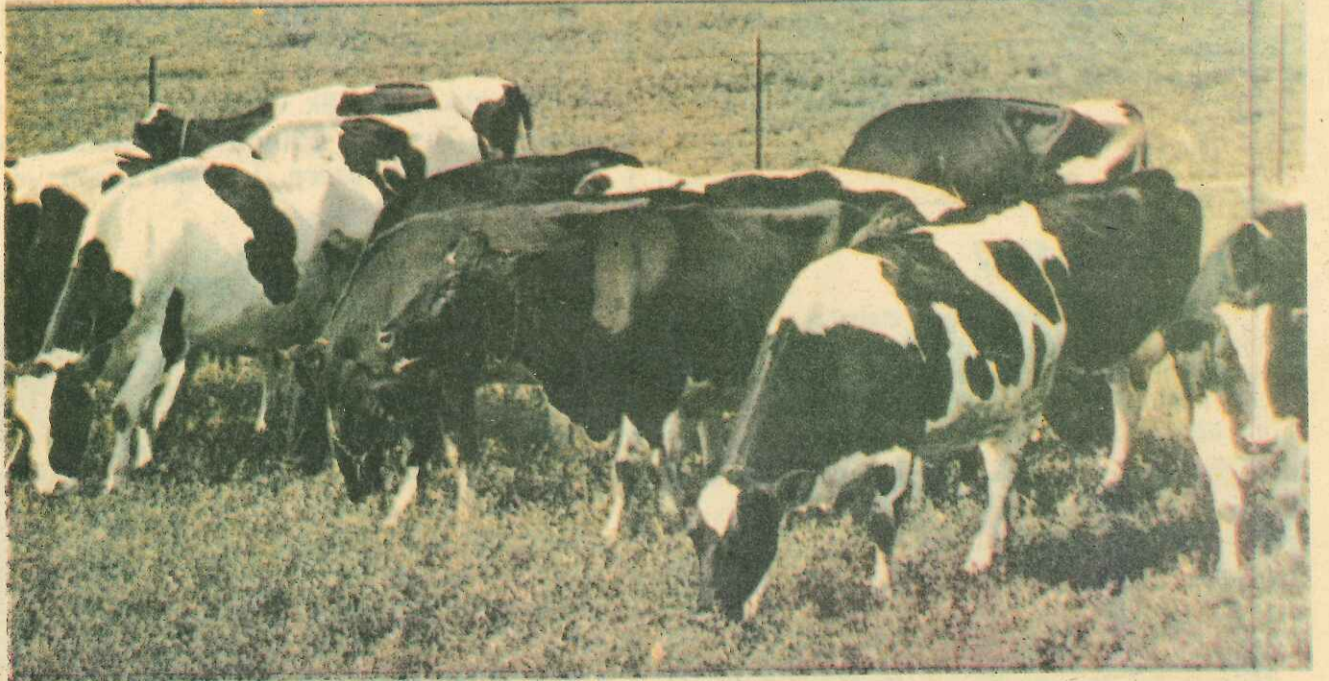
TOPRAĞI NASIL HAZIRLAMALIDIR?

Yoncanın toprağı iyi sürülmeli, yüzünü tamamıyla ufalamalı, tezekli bırakılmamalıdır. Eğer Yonca eki-

lecek arazide ayırık, kanyaş, topalak gibi otlar çok oluyorsa bu gibi bitkilerin köklerinden de tarlayı iyice ayıklayıp temizlemelidir. Sulanacak yoncalıklar sulama suyunun süratine, arazinin tesviyesine ve meyline göre Tir-tava, mandal gibi kâfi genişlikteki taksimatlarla ayrılır.

YONCA TOPRAĞININ GÜBRELENMESİ

UYGUN MUDUR? Evet yapılmış tecrübelerle göre, dönüme kuru Yonca verimi 800-1500 Kg. olan bir yoncalığın dönümden 25-30 Kg. azot, 5-8 Kg. fosfor, 20-25 kilo potas, 25-35 kg. kireç kaldır-



dığı tesbit olunmuştur. Bu durum bize gösteriyor ki uzun süre toprağın işgal edecek yonca bol ot vermesi için mutlaka toprağın gübrelenmesini ister.

HANGİ CİNS GÜBRELER YONCA İÇİN DAHA

ELVERİŞLİDİR? Yoncalıkların gübrelenmesi için en uygun gübre çiftlik gübresidir. Yalnız çiftlik gübresinin yonca ekilecek toprağa bir mevsim öncesinden yapılacak sürme esnasında verilmesi uygun olur. Yahutta Yoncadan evvel ekilmiş olan bitkiye bu gübre verilmiş olmalıdır. Dönüme verilecek çiftlik gübresinin miktarı gübrenin ve toprağın nevine göre değişirse de ortalama olarak orta evsafdaki bir toprağa 3000-5000 Kg. çiftlik gübresi hesap etmelidir.

Ani tesirleri görülmesi sebebiyle Yoncalıkların kimyevi - ticari gübrelerle de gübrelenmesi uygundur. Sulanmayacak yoncalıklarda dönümüne hesap edilecek kimyevi gübrelerin tamamı top-

rağın işlenmesi esnasında ve ekimle beraber verilir. Sulanacak yoncalıklarda veya yağışı bol mıntikalarda ise azotlu kimyevi gübrelerin yarısı toprağın ekime hazırlanması esnasında tırmık altına verilir. Yarısı da birinci ve ikinci sulamalarla iki defada verilmelidir.

DÖNÜME NE KADAR GÜBRE VERİLİR?

Verilecek gübrenin miktarı, toprağın evsafına, yoncalığın yaşına ve mevcut gübrenin terkiibindeki müessir maddenin miktarına göre değişir. Umumiyetle terkiibinde % 16-18 fosfor bulunan süper fosfattan ekime hazırlanan toprağa ekimden hemen önce ve pulluk altına (15-20 cm. derinliğe) 30-35 Kg. verilmesi lâzım geldiği halde % 40 fosforlu Süperfosfattan 10-15 Kg. vermek kâfi gelir. Tohuma bırakılan yoncalıklarda ise bu miktarlar iki kat olarak hesaplanır. Yoncaya ilk yıl azotlu gübreler de vermek faydalıdır. Bunun için % 21 azot bulunan Amonyum Sulfattan 10 Kg. vermek kâfidir. % 26 azotu ihtiva eden Amonyum Sulfattan ise 7,5-8 Kg. % 16 azotu bulunan silij cinsinden 10-12 Kg. vermek yeterlidir.

TOHUM NASIL OLMALIDIR?

Ekilecek tohum taze olmalı, içinde küskütotu (Verem otu - Sülük otu - Keçi sakalı) tohumu bulunmamalıdır. Bunun için mutlaka sertifikalı tohum kullanılmalıdır.

DÖNÜME EKİLECEK TOHUM MİKTARI NE

KADARDIR? İyi hazırlanmış bir tohum yatağına sınavari ekimden mibzerle 1,5-2,5 Kg. tohum hesaplanır. Elle serpmeye suretiyle yapılan ekimde ise 4,5-5 Kg. tohum kâfidir. Yalnız elle yapılacak ekimde tohumu iki misli ince kumla karıştırmalıdır.

NE VAKIT EKİLMELİDİR?

Zeytin, incir, portakal yetişen ılık iklimlerde Yoncayı Sonbaharda erkenden ekmek lâzımdır, soğuk yerlerde ise ilk baharda ekilmelidir.

BAKIM İŞLERİ NELERDİR?

Yoncalıkların yabani otlardan sık sık temizlenmesi gerekir. Aksi halde yoncalığımız çabucak verimden kalır. Yoncanın biçimine bir hafta kala Yoncalık iyice sulanmalı ve biçimi müteakip de sulamayı tekrarlamalıdır. Yağışlı yerlerde buna lüzum yoktur. Yoncaya bazen tırtıl, tarla faresi v.s. gibi zararlılar da musallat olur. Bu gibi hallerde tırtıllar için % 5 D.D.T., toz halinde serpilirse zararlılar bertaraf edilmiş olur. Tarla fareleri içinde zehirli buğday kullanılması maksada yeterlidir. Yalnız bu

zehirli yemlerin işlek deliklerin içerisine konulmasına dikkat etmelidir.

NE ZAMAN BİÇİLMELİDİR?

Yonca çiçek açmaya başladığında biçilmelidir. Dipten biçmek hatalıdır.

NE KADAR OT VERİLİR?

Güneşi bol olan yerlerde biçilen yoncalar, tarlasında 1-2 gün bekletilerek kurutulmalı ve sabah çiği kalkmadan taşınarak örtü altına alınmalıdır.

NASIL KURUTMALIDIR?

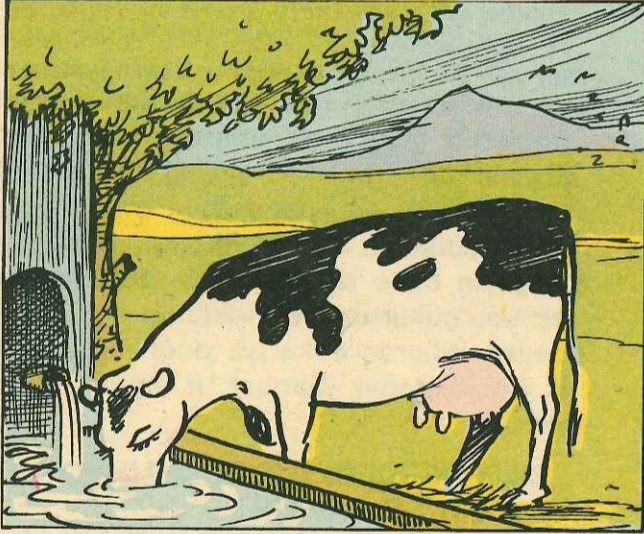
Yeri iyi, suyu, gübresi yetecek kadar olan ve ot mücadelesine dikkat edilen sıhhatli Yoncalıklarda senede 8-10 bin kilo yaş ot alınabilir. Kuruyunca bunun dörtte biri kalır.

Yonca her cinsten her yaşta hayvana verilir. Yeşil olarak yedirilecekse bir miktar soludulduktan sonra verilmesi tavsiye olunur.

Bol su bol süt

1. SU ÇOK ÖNEMLİDİR :

Hiçbir canlının susuz yaşayamayacağını biliyoruz: Açlığa dayanılır, susuzluğa dayanılmaz. Elbette süt inekleri için de bu böyle. Yetişkin hayvan vücudunun yüzde altmışı sudur. İneğin bedenindeki suyun yüzde on oranında azalması, huzursuzluk, titreme, zafiyet yapar. Bu azalma yüzde yirmi - yirmiki oranına yükselirse, ölümüne neden olur. Hayvan, açlıktan 40 günde, ama susuzluktan on günde ölür. Su noksanlığı, sindirimi, besin maddelerinin kana geçmesini, idrar ve dışkının dışarı atılmasını geciktirir... Genç hayvanların gelişmelerini engeller, kanı koyulaştırır. Isı derecesini yükseltir, iştahasını azaltır, hayvanı zayıflatır... Yani, su noksanlığının illetleri çoktur.



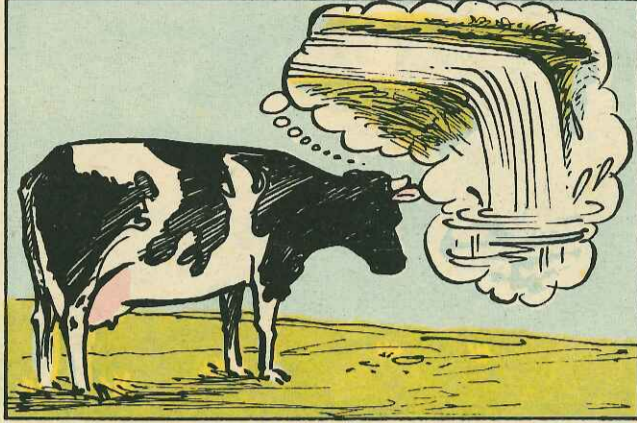
2. NE KADAR SU VERİLMELİDİR :

Sütün %87,5'u sudur. İneğinizden bol süt almak için, 1 litre süte karşılık, iki litre su vermeniz gerekir. Süt ineğinin günlük su ihtiyacı, hayvanın canlı ağırlığına, verilen yemin cinsine, hava koşullarına ve süt verimine bağlıdır. Yediği yemin içindeki kuru maddenin her kilosu için, 4 ilâ 6 kilo suya ihtiyacı vardır bir ineğin. Şöyle bir örnek verelim... Canlı ağırlığı 550 ile 650 kilo arasında gelen ve de günde 5 ilâ 30 kilo süt veren bir ineğin, yediği yemle birlikte alması gerekli kuru madde 14 ilâ 22 kilodur. Sıcak iklimlerde, 1 kilo kuru madde için 6 kilo su hesabıyla, ineğin günlük su ihtiyacı 84 ile 132 kilo arasındadır. Serin ve yağmurlu günlerde, yeşil ve sulu yem verildiğinde, bu miktar, günde 80 kiloya düşer.

3. TEMİZ SU VERİNİZ :

«Hayvan değil mi, hangi suyu olsa içer» demeyin, İneklere verilecek su, insanların içme suyu gibi olmalıdır. Açık kanallarda, çukurlarda, birikmiş durgun sularda Kelebek hasta-

lığı yapan sümüklü böcekler, miğde, bağırsak ve akciğer kıl kurtlarının yumurtaları vardır. Sonra, sanayi bölgelerindeki sulara pek çok zararlı kimyevi maddeler karışmaktadır. Pis su kanallarına yakın olan kuyu sularında da mikroplar bulunur. Hayvanlara asla böyle suların içirmeyin. Sağlıklı sular, kaynak suları, kapalı borulardan geçen sular ve derin kuyu sularıdır.



4. BOL SU İÇİRİN BOL SÜT ALIN :

Su bu denli önemli olduğu halde köylerde, meralarda ve ahırlarda hayvanların su ihtiyacını karşılayacak su yalıkları pek azdır. İnek sahipleri yakınrlar, «Hayvanlarımız az süt veriyor, danalarımız gelişmiyor, kavruk kalıyor» diye. Elbette öyledir. Neden? Bu hayvanlar yemden çok suya açtırlar, istedikleri kadar su içemiyorlardır da ondan. İnekler, merada ve ahırda diledikleri zaman, diledikleri kadar temiz su içebilmelidirler. Meralarda akarsulu yalıklar, ahırlarda otomatik suluk bulunmalıdır. Yaz aylarında serin gölgelikte ya da ağaç altında tutulan inekler için de akarsulu bir yalak yapılmalıdır. Buzağı ve danaların önünde daima temiz, taze ve serin su olmalıdır. Hayvanlarınızın içtiği sudan şüpheleniyorsanız, kaynatılmış suyla yıkayacağınız bir litrelik bir şişeye bu sudan koyup, ağzını iyice kapayarak Veteriner Gıda Kontrol Laboratuvarın da muayene ettiriniz. İnekleriniz kaynaktan su içiyorsa, kaynağın çevresini parmaklıkla çevirerek hayvanların suya girmelerini engelleyiniz. Hayvanlarınıza temiz, duru, serin, mikropsuz, lezzetli sulardan bol bol içiriniz. Bol bol süt alarak görürsünüz karşılığını.

Onlar Mersin'e biz tersine

Ege köylerinde incelemeler yapan İsrail'i bir veteriner... karşısında yüzü aşkın dinleyiciyi bulunca; dayanamamış bak la'yı ağzından kaçırmış:

«- İnek ne kadar çok su içerse o kadar fazla süt verdiği için; İsrail'deki bütün damlarda su serbesttir...»

Bu sebeplendirki; bizim inekler, bir günde yüz yüzelli hatta - ikiyüz litre bilem su içer... ve hakli olarak da; fazla miktarda süt verir...

Türkiye'ye yelince - maalesef diyeceğim - büyük bir terslik yordum...

Oyleyal..

Siz Türkler. İneklere su vereceğiniz yerde... suta su veriyorsunuz!..

Ne yalan söyleyeyim... bu yanlışliyin sebebini anlamadım yitti...»



Hoca bir gün, biraz yoğurt mayası almış Akşehir gölüne gitmiş, mayayı göle atmış. Birisi görmüş, ne yapıyorsun Hoca demiş. Hoca, göle yoğurt mayası katıyorum demiş. Adamcağız şaşırıp tutar mı demiş. Hoca, ben de biliyorum, tutmaz amma demiş ya tutarsa.



Hoca, bir köye konuk olmuş. Köy ağası bir gün Hoca'ya sormuş:

- Padişah mı büyük, çiftçi mi?

Hoca cevap verir:

- Elbette çiftçi büyük. Çiftçi buğday vermese padişah acından ölür.



Bir komşusu Hoca'nın evine gelip çamaşır ipini istemiş. Hoca, içeriye girmiş bir müddet sonra çıkarak komşusuna, komşucuğum demiş. İpe un sermişler. Komşusu, ilahî Hocam demiş, hiç ipe un serilir mi? Hoca, vermeye gönlüm olmayınca demiş, serilir.

Yeşil silo yemine önem verelim

Hayvancılığı ileri ve bilhassa süt inekçiliği gelişmiş memleketlerde yeşil silaj yeminin çok büyük önemi vardır. Bunun için 70-80 bin lira gibi yatırımlar yapılarak çelik ve içi cam cidarlı büyük tesisler yapılır.

Memleketimizde henüz silaj yemleri arzulanmış şekilde çiftçimize intikal etmiş değildir. Yalnız bazı meraklı çiftçilerimizle, Devlet Müesseselerimizde hayvanların beslenmesinde saman yerine silaj yemleri kullanılmaya başlanmış ve çok iyi sonuçlar elde edilmiştir.

Bu sonuçların çiftçilerimize de intikali hususunda teşviki yönden gayretli çalışmalar mevcuttur.

Yeşil yem silolarının yukarıda belirtilmiş gibi pahalı tipleri olduğu kadar bizim çiftçilerimizin imkanlarına göre yapılacak çok basit (Hendek, çukur) tipleri de vardır.

Aşağıda silaj yemi hakkında bilgi verilirken kolaylığı dolayısıyla hendek silo-nun yapılışı hakkında kısaca açıklamada bulunulacaktır.

YEŞİL SİLO YEMİ NEDİR?

Belli şartlar içerisinde yeşil bitkilerin zararsız bir şekilde muhafazası yapılarak elde olunan ekşitilmiş yeme, silo yemi derler. Buna ot turşusu demek de mümkündür. Hayvanların iştahını açar, fazla yem yedirir. Hazmı kolaydır. Diğer verilen yemlerinde hazmına yardım eder. Bu sebeptendir ki silo yemi bilhassa süt ineklerinde süt verimini arttırır. Et sığırlarının da semirmesini çabuklaştırır.

YEŞİL SİLO İÇİN EN UYGUN BİTKİLER HANGİLERİDİR?

Hayvanlar tarafından yenilen her türlü bitki silaja tabi tutulur. Ancak silo edilecek bitkinin besleme değeri ne kadar



yüksek olursa elde olunacak silo yemi de o kadar kaliteli olur. Çayır otları, yonca, korunga, mısır, fiğ, sudan otu, kutzu, hasıl arpa, yulaf, akdarı gibi bitkiler çok değerli silo yemi verirler.

SİLO YEMLERİNİN VE SİLOLANIN DAHA NE GİBİ FAYDALARI VARDIR?

- 1- Kuru ot'a nazaran daha az yer kaplar.
- 2- Yangın tehlikesi yoktur.
- 3- Yağışlı yıllarda kurutulamayan otların silo yemi olarak kıymetlendirilmesi imkan dahiline girmiş olur.



4- Siloya tabi tutulacak otların tarlası daha önce boşaltılmış olacağı için yerine bir başka mahsulün ekimi veya arazinin diğer bir nebat için daha elverişli bir zamanda işlenmesi mümkün olur.

5- Silo yemi lezzetli bir yemdir alıştırmış hayvanlar severek yerler.

6- Silo yemleri yaz veya kış yedirilebilir.

7- Silo yemleri daha ucuza mal olur.

8- Silo yemi bozulmadan bir kaç sene muhafaza edilebilir.

HENDEK SİLO NEDİR?

Hayvan yemi olarak kullanılan nebatların yeşil olarak depolanması ve bozulmadan muhafazası için toprak içinde maksada uygun olarak kazılmış hendeğe denir.

HENDEK SİLO NASIL YAPILIR?

Ahıra yakın, su çıkmayan, meyilli bir yerde, bir yanı (dar cephesi) açık tekne biçiminde bir hendek açılır.

Hendeğin derinliği 1.5 metre, genişliği içten içe 3 metredir. Uzunluğu ihtiyaca göre olur. 10-15 tonluk bir hendek silo için uzunluk 5 metredir. Hendeğin cidarları duvarları iyice düzenlenir. Samanla ve killi bir çamurla sıvanır. (Bu iç kısmını taşla örmek mümkün olursa yapı daha uzun müddet kullanılır.) ve kurumaya bırakılır.

SİLOYA YEŞİL YEMLER NASIL DOLDURULUR ?

Otlatma olgunluğuna erişmiş bitkiler biçilerek nevine göre hafif soldurulur. (Mı

sır ve sudan otu gibi bitkilerin daha küçük parçalar halinde kesilmesi tavsiye olunur.) Daha sonra bu bitkiler hendeğin tabanına istif edilerek 30-40 cm'lik kat üzerine (Baklagil otları için bir ton ot'a 30 kilo pekmez yahut hurda incir veya 40 kg arpa kırması veya varsa 30 kilo peynir suyundan kafi miktar serpilerek) bir kat ot ve bir kat ihtimar için yukarıda parantez içerisinde saydığımız maddeler serpilerek yapılan her 50-60 cm'lik ot yığını üzeri iyice çignenerek veya en iyisi bol dolgunun üzerinde traktör gezdirerek otların arasında mümkün merteye hava kalmıyacak şekilde yığın tazyik edilir. silo hendeğine otlar böylece tazyik edilerek doldurulduktan sonra ileride ot'un daha da oturacağı dikkate alınarak silo çukurunun hendeğinin ağız seviyesinden itibaren yukarıya doğru 30-40 cm lik bir köstebek kümbet ot yığını vücuda getirilir.

SİLO HENDEĞİ DOLDURULDUKTAN SONRA NE YAPILIR?

Yukarıdaki gibi iyice tazyik edilerek depolanan ot'un üzerine 5-10 parmak kalınlığında temiz bir saman örtüsü yayılır. Daha sonra başlangıçta hendeğin duvar ve tabanını sıvadığınız balçıkla 5-6 parmak kalınlığında silonun üzerindeki saman örtüsünün üzerine bir balçık siva çekilir.

Bununda üzeri 2-3 karış kalınlığında toprakla kapatılır. Eğer yekpare plastik örtü ile örtülerek plastiğin kenarları toprakla iyicene bastırılarak yığının içerisine hava girmesi veya ihtimar sonucu içerideki husule gelen gazların dışarıya çıkması önlenir. Böylece silo ameliyesi tamamlanmış olur. Çukura yağış sularının sızması için gerekli tertibat alınır.

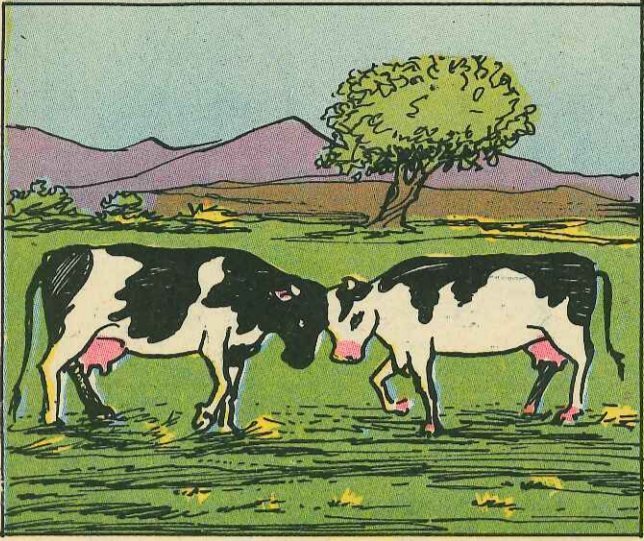
SİLO YEMİ NE KADAR ZAMANDA OLGUNLAŞIR?

Yukarıdaki şekilde işleme tabi tutulan yeşil bitkiler iki ay içerisinde turşulaşır ve hayvanların iştah ile yiyebilecekleri hale gelir.

HAYVANLARA GÜNDE KAÇ KİLO SİLO YEMİ VERİLİR?

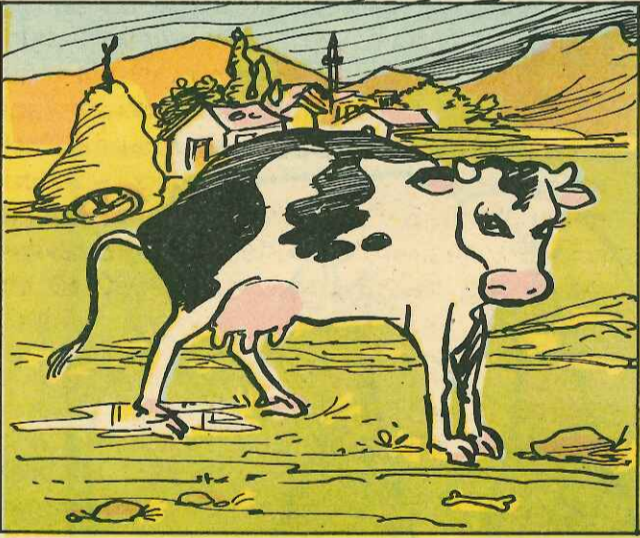
Sığırlara ağırlıklarına göre günde 15-30 kilo koyun ve keçilere 3-5 kilo verilir.

SÜT SIĞIRLARINDA KIZGINLIK BELİRTİLERİ



Süt inekleri yavru sahibi olmak arzunu bazı belirtilerle belli ederler. Böyle hayvanlara yurdumuzun değişik bölgelerin de halk arasında «boğasak» inek veya «kızgın» inek tabiri kullanılır.

Inekler ortalama olarak 21 günde bir kızgınlık gösterirler. Yeni doğuran ineği ilk kızgınlığında hemen boğaya çekirmek hatalı bir yoldur. En iyi aşım zamanı, doğumdan 60 gün sonra görülecek ilk kızgınlık anıdır. Doğumdan 60 gün sonraya kadar geçen süre içinde ineğin buzağılığı da dinlenmiş olur.

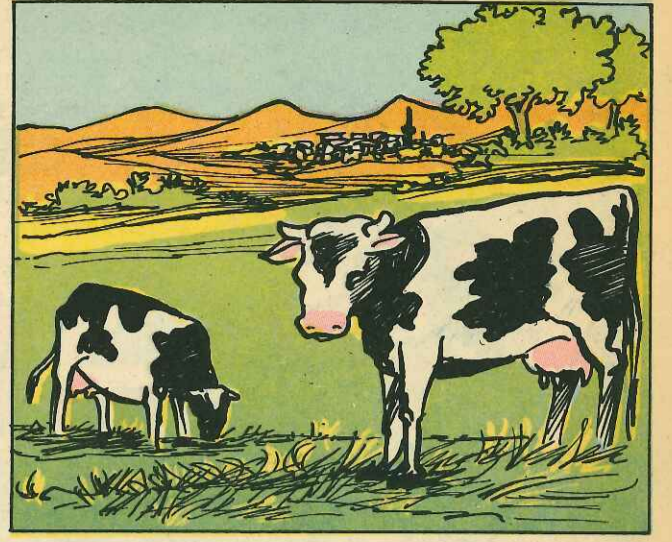


Ineklerde kızgınlık belirtilerinin görüldüğü süre 14-18 saat arasındadır. Bu süre hayvanın devamlı ahırda veya mer'ada beslenmesine göre azalır çoğalabilmektedir. Inekleri kızgınlık belirtilerinin ilk görüldüğü andan itibaren 6-12 saat sonra boğaya aştırmalıdır.

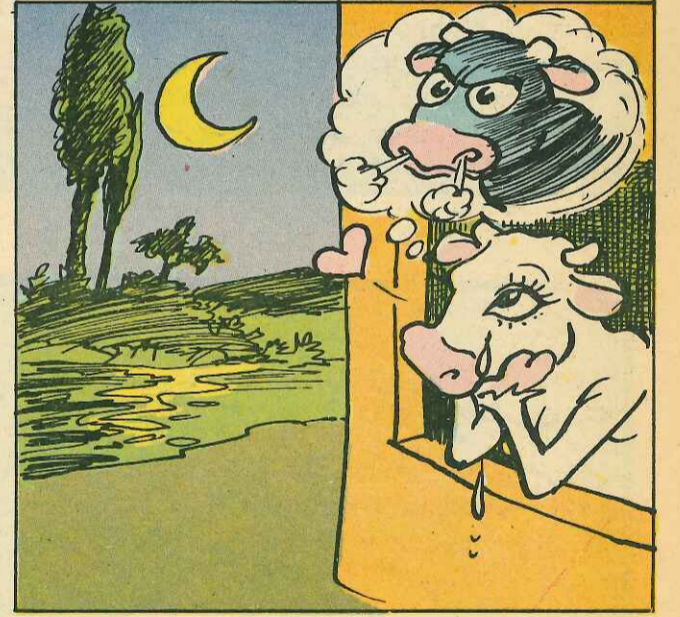


Kızgınlığın ilk saatında boğa verilmesi döllenme ihtimalini azaltmaktadır. Inekler kızgınlıklarını aşağıdaki hareketleriyle belli ederler:

1. Serbest gezinen sürülerde, kızgın inek diğerlerine başı ile vurur. Hayvanların üstüne sıçırır veyahutta diğer hayvanların kendisinin üstüne çıkmasına mani olacak herhangi bir harekette bulunmaz.
2. Kızgın ineğin cinsel organının dış kısmı şişer, iç kısmı ise kızarır.
3. Kızgın inekler sık sık su dökerler veyahutta bu pozisyonu gösterirler.
4. Ineğin cinsel organından yapışkan, şeffaf bir akıntı gelir. Bazan bu yapışkan sıvı ineğin arka kısmından sarkar. Bazan da akıntı ile birlikte kan da gelebilir.



5. Kızgınlık gösteren inekte süt verimi azalır.
6. Gebe iken boğadan kaçan inek bu sefer sürüde veyahutta civarda bulunan boğayı arar ve daima ona yanaşmak ister. ve iştahı da belirli bir şekilde azalır.
7. Kızgın inek devamlı bağırmağa başlar ve iştahı da belirli bir şekilde azalır.
8. Kızgın ineklerin bazılarının ağızlarından salya akar. gözbebekleri genişler, gözleri parlar.
9. Kızgınlık devrindeki ineğin dış cinsel organından özel bir koku çıktığından, diğer inekler bu koku ile ilgilenirler ve hayvanın gerisinde bekleyip dururlar.
10. Ahırda geceleri bütün inekler yatıp geviş getirdikleri halde yalnız kızgın ineğin yatmadığı, geviş almadığı ve devamlı ayakta durduğu görülür.

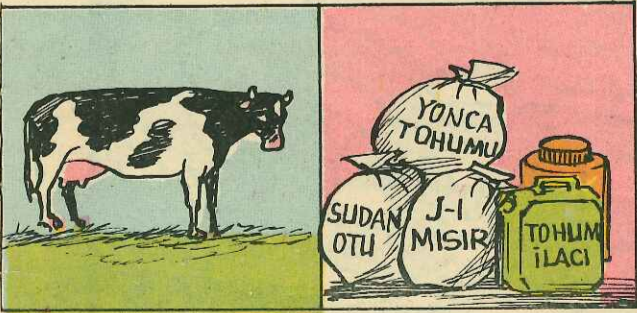


Hayvancılık kredisi

Baştarafı 3. sayfada

2- DONATMA KREDİLERİ :

İşletmeye damızlık ve süt ineği temini ile alet ve ekipman alımı için verilir.



3- ÇEVİRME KREDİLERİ :

İşletmenin faaliyetini sürdürebilmesi için gerekli; yem, ilaç, tohumluk temini için verilir.

Belirli bir hayvancılık (Süt İnekçiliği) işletmesi kuracak tarım ve kredi ortağı ile ortaklık dışı her üretici istenilen teminatı (arazi ipoteki ve kefalet) sağlamak kaydı ile mahalli Ziraat Bankası şubelerine müracaat ederek, kredilerden yararlanabilir.

Yeni bir gazete daha yayın hayatına başladı

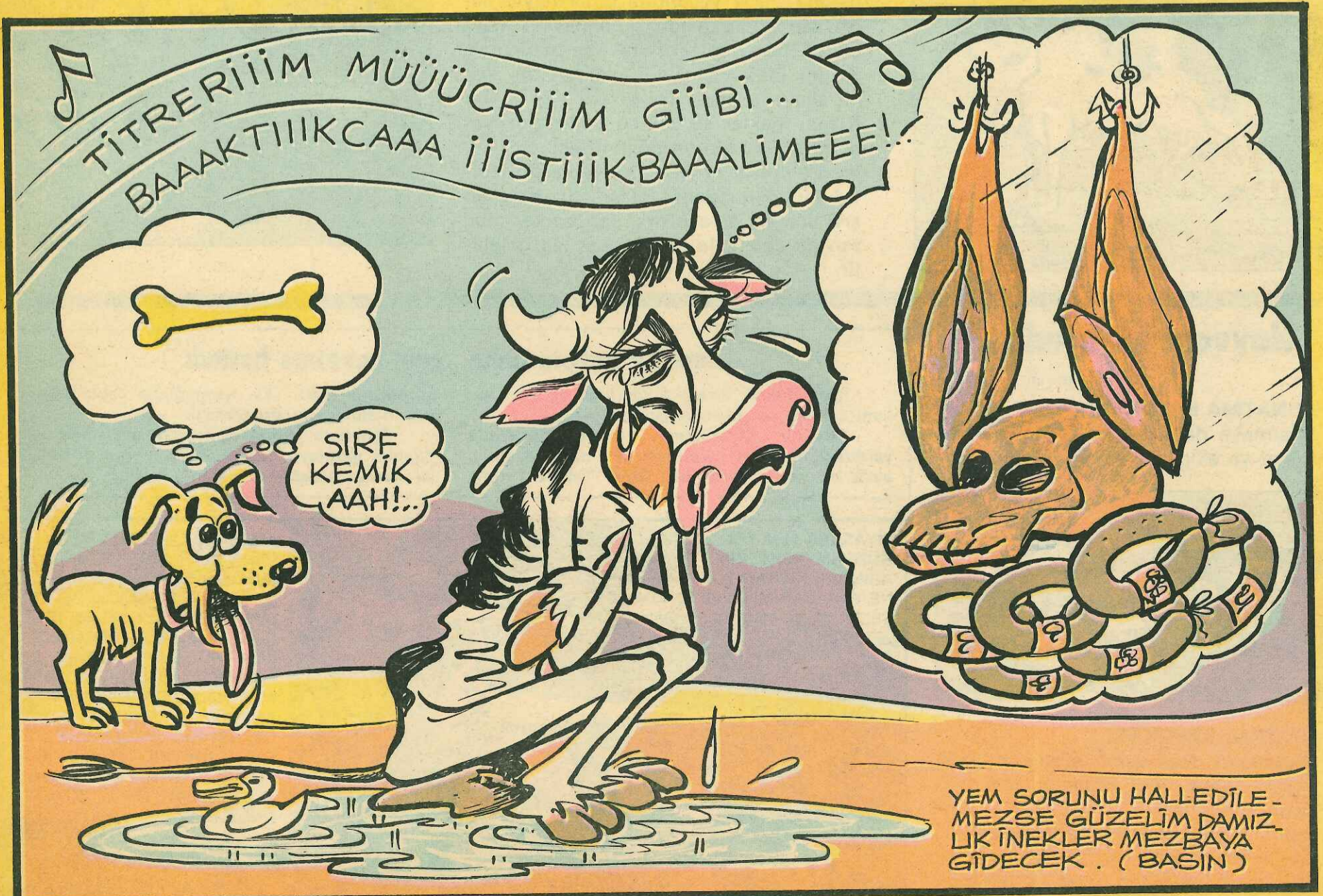
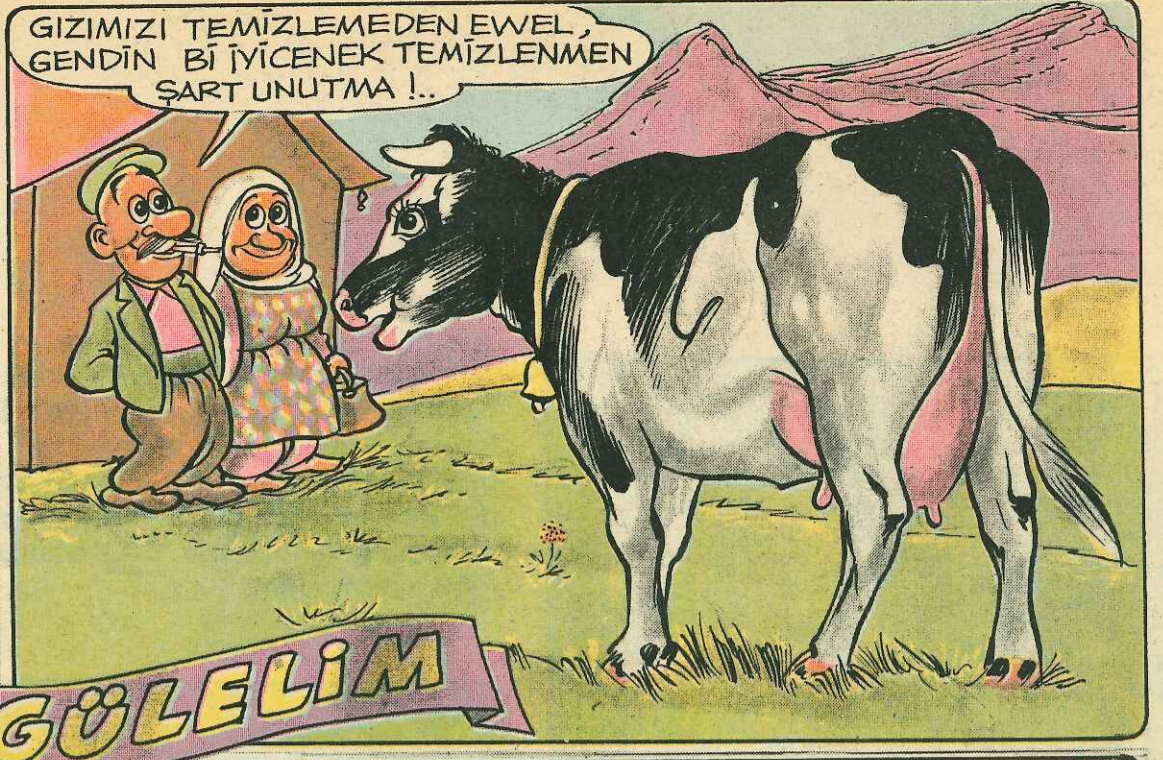
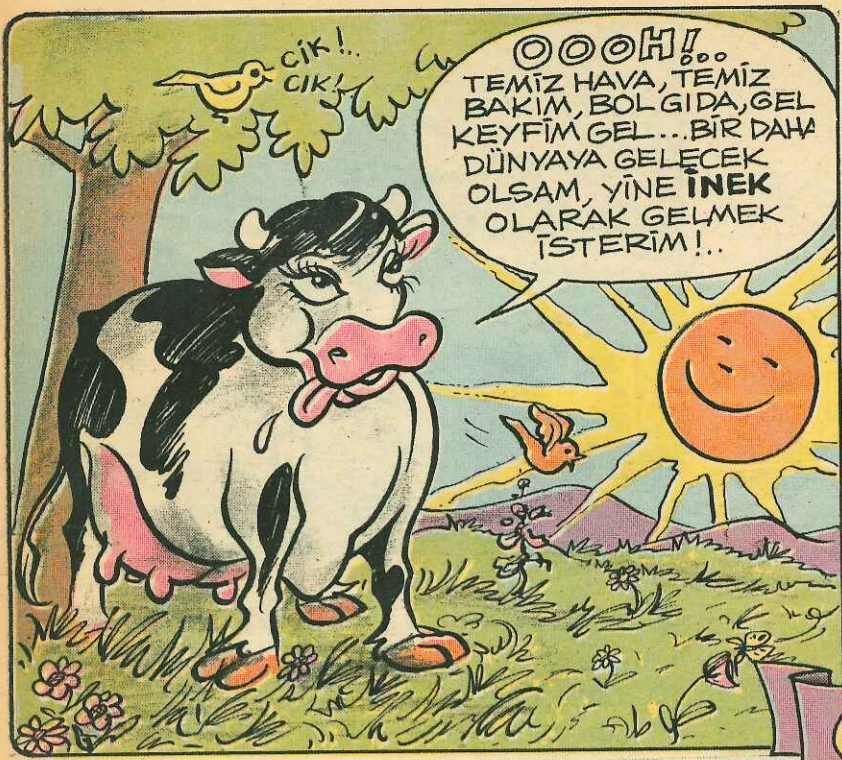
İzmir Teknik Ziraat Müdürlüğü yıllardır özlemi çekilen bir yayın organına kavuştu.

Çiftçinin sorunlarının çözülmesinde yardımcı olmak ve üretimini artırmak amacı ile ayda bir yayınlanacak olan «İzmir Teknik Tarım»

gazetesine 50. TL karşılığında abone kaydı yaptırılacağı öğrenilmiştir.

Çiftçilere gerçekten faydalı olacağına inandığımız gazeteye başarılı uzun yayım yılları diler, emeği geçenleri candan kutlarız.





DAMIZLIK İNEKLERİN FERYADI !..