



PINAR

AĞUSTOS

1984

SAYI:30

ÜRETİCİSİNİN GAZETESİ İKİ AYDA BİR 25.000 ADET BASILIR PARASIZ DAĞITILIR

**KURBAN
BAYRAMINIZ
KUTLU
OLSUN**



PINAR, BEYAZ ET ÜRETİM DENEMESİNİ BAŞARIYLA GERÇEKLEŞTİRDİ.

Pınar Entegre Et ve Yem Sanayii A.Ş. tarafından Türkiye'de ilk defa ticari olarak beyaz et üretim denemesi yapıldı ve başarı ile sonuçlandırıldı.

Bilindiği gibi beyaz et ağız sütünü alan buzağların üç ay süreyle sadece süt veya buzağı mamasıyla beslenmesi suretiyle elde edilmektedir.

Özel olarak tahta kafeslerde yetiştirilen buzağı üç ay sonunda 150-160 kg canlı ağırlığı, 100 kg'a kadar karkas ağırlığına sahip olmaktadır.

Yağsız olup bilhassa kalp hastalarına diyet eti olarak verildiği gibi terbiyeye müsait oluşu dolayısıyla Amerika ve Avrupa ülkelerinde en revaçta olan et çeşididir.

Vücudunun her yerinden şişlik olarak yararlanılabilen bu et ayrıca son derece çabuk pişebilir ve porsiyonlamaya müsaittir.

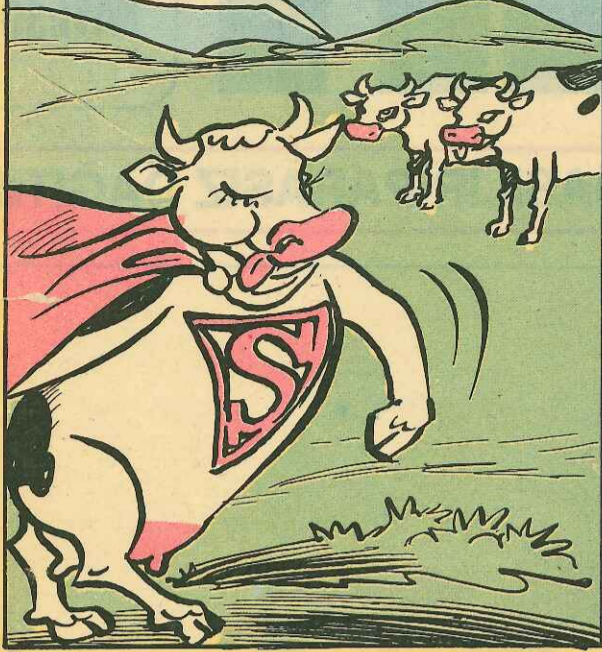
Pınar Entegre Et ve Yem Sanayii A.Ş. şimdi üreticilerine bu tür bir besi uygulaması yaptırabilmek üzere broşür hazırlanmaktadır. Ayrıca Eylül ayı içerisinde üreticilerimizle beyaz et üretmek üzere anlaşmalar yapılmaya başlanacaktır. Pınar üreticisine beyaz et üretimi için buzağı temini, besleme için gerekli buzağı maması, hayvanların sağlık problemlerinin çözümü, yetiştirme tekniği gibi konularda cazip imkanlar tanıyacaktır.

Üreticilerimizin normal sığır etinden daha pahalı olarak Pınar'a satabilecekleri ve dolayısıyla bir yılda 4 dönem besi yapma olanağı bulabilecekleri düşünülürse beyaz etin üreticilerimize yeni bir kazanç kapısı olacağı muhakkaktır.

Üreticilerimize hayırlı olmasını temenni ederiz.

**ÜRETİCİLERİMİZE YENİ
BİR GELİR KAYNAĞI**

PINAR SÜPER YEMİNİ YİYELİ
TOMBIŞ'E BİR HALLER
OLDU...



Pınar yem süt hayvanları için normal süt yemi yanında % 18 proteinli süper süt yemi'nin de üretimine başladı.

Besin değerleri çok düşük olmasına rağmen süt ineklerine kaba yemin bir kısmı veya tamamı yerine saman veya kapçık verilmesi bölgemizde oldukça yaygın bir uygulamadır. Bu durumda çoğu kez ineklerin yaşama payları karşılığı besin ihtiyaçları karşılanmadığından istenen süt verimi sağlanamaz. Bu nedenle kaba yem olarak saman veya kapçık kullanan yetiştiriciler, Pınar Yem'in bölgemizin bu ihtiyacını görerek üretimine başladığı süper süt yemini kullanmalıdırlar.

PINAR YEM'İN YENİ BİR ÇEŞİDİ

Orhan ÜSTÜNŞOY
Ziraat Yük. MÜHENDİSİ

SÜPER SÜT YEMİ

SÜPER SÜT YEMİ Nasıl kullanılmalıdır?

Önce hayvanların vücut ağırlığına göre kaba yem ihtiyacı karşılanmalıdır. Bu amaçla saman veya kapçığı her 100 kg. canlı ağırlık için 1kg'dan fazla kullanmak en iyisidir. Geri kalan kaba yem ihtiyacı kuru ot, yeşil yem, silaj veya çayır ve mera otları ile karşılanmalıdır.

Kaba yeme ek olarak verilecek Pınar Süper Süt Yemi miktarı günlük süt verimine ve sütteki yağ oranına göre değişir. Aşağıdaki cetvelde değişik oranlarına göre 1 kg süt verimi karşılığı verilecek Süper Süt Yemi miktarları gösterilmektedir:

Yağ oranı %	Süper Süt Yemi Gram	Irklar
3.5	400	Siyah alaca, İsviçre esmeri, Güney Anadolu sığırları, keçiler.
4.0	450	Montafon, Boz ırk, Doğu kırmızısı
5.0	500	Yerli kara, Jersey
6.0	600	Koyunlar, Mandalar

Orneğin günde 20 kg süt veren bir siyah alaca ineğe gerekli kaba yemin dışında günde 8 kg süt yemi verilmelidir.

Tavsiye edilmemekle birlikte kaba yem olarak sadece saman veya kapçık kullanmak zorunlu ise her 1 kg süt için verilecek süt yemi miktarı cetvelde gösterilenden 100 gram arttırılmalıdır.



DİKKAT ÖNCE SAĞLIK

Önder YEĞİNBOY
Ziraat Yüksek Mühendisi

ÇABUK O KUTULARI
ŞİŞELERİ BIRAKIN ELİNİZDEN
MAZALLAH TELEF OLURSUNUZ
HEPİNİZ!..



Sayın üreticilerimiz, bu sayıda ziraat ile uğraşan üreticilerimizin dikkatini çekmek istiyoruz. Özellikle pamuk ve diğer yazlık bitkilerin zirai mücadelelerinin başladığı bu günlerde çok dikkatli olmalıyız.

Zirai mücadele amacı ile alınan toksik maddeler özel yerlerde korunmalıdır. Bu tür maddeler kesinlikle süt, et ve diğer gıda maddelerinin yanında bulundurulmamalıdır.

İlaç hazırlama mümkün olduğu kadar işletmeden uzakta yapılmalı, mümkün ise ilaç kapları imha edilmelidir. İlaç kapları başı boş bırakılmamalı özellikle çocukların bunlar ile oyun oynamalarına izin verilmemelidir. İlaç kaplarının tekrar kullanılması gerekiyorsa bunlar dezenfektan ile yıkanmalıdır.

Rüzgarlı havada ilaçlama yapılmamalıdır. İlaçlama anında yüz maske ya da poşu ve benzeri eşyalar ile korunmalıdır. Zirai mücadele bildirilen dozlar kadar yapılmalıdır.



Gerek insan, gerekse hayvanların içme sularının yakınlarında zirai mücadele yapılmamalıdır. İlaçlama bittikten sonra derhal banyo alınmalı elbiseler yıkanmalıdır.

Son yıllarda zirai mücadele, çevre sağlığını tehdit etmektedir. Gün geçmiyor ki bir gazetede falan köyde filan yanlışlıkla zirai ilaç içip öldü satırları ile karşılaşmıyoruz. Her şeyden önce kendimizin ve çevremizin sağlığını düşünmek zorundayız.



VETERİNERİNİZ
DİYOR Kİ!..

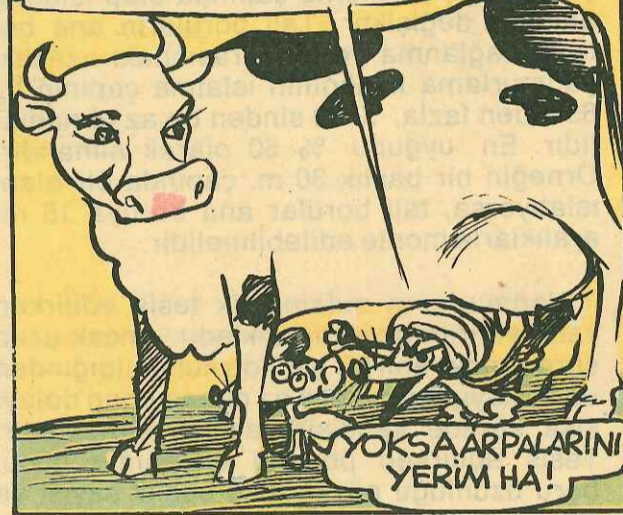
FUAT HASDEMİR

VETERİNER
HEKİM

İDRAR TAŞLARI

Özellikle geviş getiren hayvanların erkeklerinde idrar taşları büyük bir sorundur. Kuzu besiciliğinde ve sığır besiciliğinde olduğu gibi damızlık olarak kullanılması düşünülen koç ve boğalarda da idrar taşı yetiştiricinin başına dert olur. Yemin içerisinde yoncanın az, kesif yemin çok oluşu kuzu ve sığırlarda idrar taşı oluşumuna zemin hazırlar. Dişilerde de idrar taşı olmasına rağmen idrar yolunun kısa oluşu sebebiyle farkedilmeden atılırlar. Halbuki geviş getiren erkeklerde idrar yolu kıvrımlı ve uzundur. Bu sebeple idrar taşları çoğunlukla kıvrımda takılıp kalırlar. İdrar taşı oluşumuna zemin hazırlayan sebepler şöyle sıralanabilir.

ABİ BAK BU DEFADA ALTINDAN GEÇERKEN İŞEME, İDRAR TAŞLARINDA KAFAMIZI PATLATIYOR!

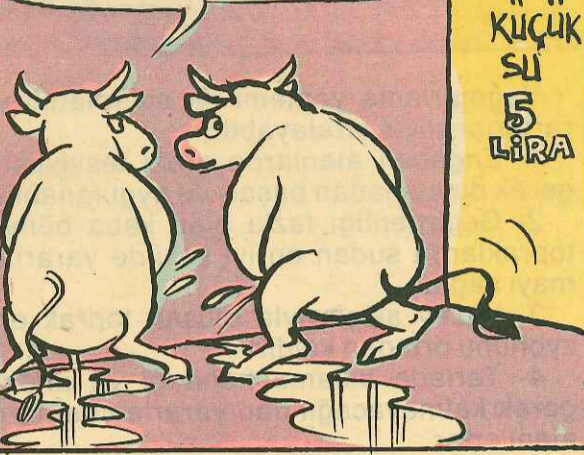


- 1- Hayvanlara yeterince su sağlanmaması,
- 2- İçme suyunun fazla madeni tuzlar ihtiva etmesi,
- 3- Sığırlara fazla ve sürekli pamuk tohumu küspesi verilmesi,
- 4- Yemde patates, pancar, süpürge otu gibi gıdaların fazla bulunması ve bunlarla devamlı besleme,
- 5- Koyun meralarının madeni tuzlar bakımından zengin olması.



NİYE ŞAŞTIN AHBAP, SAHİBİM HER GÜN PATATES YEDİRİNCE İDRAR TAŞLARIMI BİRAYLA DÜŞÜRÜYÜRÜM...

SIK SIK ÇİŞİM GELİYOR ANCAK BİR KAÇ DAMLA YAPIYORUM. HELACI TOSUN BENİM YÜZÜMDEN KÖŞEYİ DÖNDÜ...



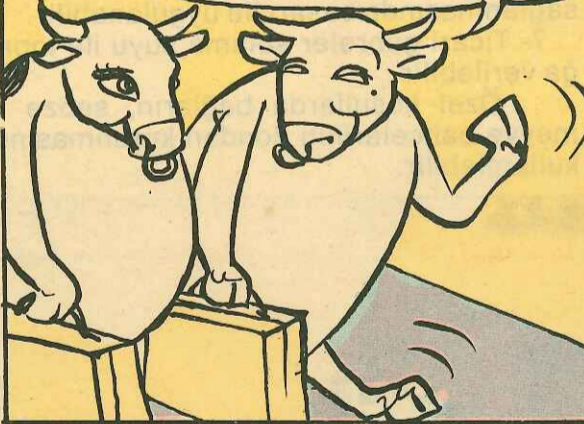
KÜÇÜK SU 5 LIRA

İdrar taşı olan sığır ve tokluda bel kamburlaştırma, ıkınma, tutuk yürüyüş, arka ayakların adımıda kısılma, sancı, huzursuzluk gibi belirtiler göze çarpar. İkınmayla birlikte damla damla idrar akabilir ya da hayvan hiç işeyemez. İştah azalır.

İlk belirtiler dikkati çekmez veya ihmal edilirse idrar kesesi yırtılabilir. Hayvan önce komaya girer ve hastalık ölümlü sonuçlanır.

Hastalık oluştuktan sonra tedavisi çok zordur. Besi sığırlarında ve toklularda ekonomik olmaz. Önemli olan koruyucu önlemlerdir.

KARIM YEMEĞİ TUZSUZ YAPMAKTA DEVAM EDİNCE BOŞADIM. ŞİMDİ PINAR YEM YİYORUM HERŞEYİ TAMAM, HiÇ OLMAZSA DİRDİR DERDİM YOK!..



Koruyucu olarak,

- 1- Yemde yonca yada kuru ot bulunmasını sağlamak,
- 2- Yeme yemek tuzu katmak,
- 3- Hayvanların susuz kalmamalarını sağlamak,
- 4- Daha önceden taş yaptığı bilinen meralarda erkek kuzuları otlatmamak,
- 5- Yeme fazla miktarda pamuk tohumu küspesi ya da bu gıdalarla uzun süre beslemek, gerekir.

Ayrıca idrar taşı oluşumunu önlemek için besi sığırlarına ve toklulara özellikle kuru mevsimlerde A vitamini verilmesi yararlı olur.

MERHABA

NIHAT PAYKOÇ

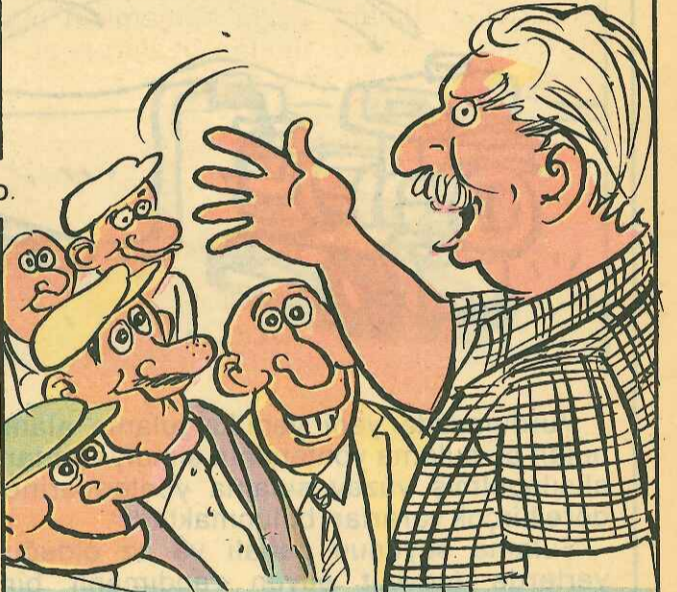
ANLAYANA

- "Bir kötü olay, bin nasihattan daha tesirlidir" diyen ceddimiz nur içinde yatsınlar.

On yıldır köy köy dolaşarak, bir o kadar yıldır "Pınar Gazetesi"nde yazılar yazarak fabrikamızın süt siğirciliğine yaptığı hizmetleri dillerimizde "tüy bitesiyeye kadar" anlatmaya çalıştık.

Ancak ne yazık ki bu görevimizde umduğumuz kadar başarılı olmadık.

Bindokuzyüzyetmişli yıllarda Türkiye'de inek sütünün yüzüne bakan yoktu. Mandıracı, dilediği kadar sütü (fiyatını dahi biçmeden alır) yoğurt veya peynir imal ettikten (uzunca bir zaman) sonra -o da binbir zorlukla-fukara üreticiye "devede kulak" denemek bir parayı, ya öder ya da ödemedi ortalıktan sıvıştırdı.



İşler bu çıkmaz sokakta iken; bindokuzyüzyetmişbeş yılında fabrikamız (Pınar Süt) süt üreticilerimizin imdadına yetişti. Onun sayesinde, o yıl litresi yüzelli kuruş olan inek sütü, üçyüzyirmibeş -hatta- bazı yörelerde üçyüzelli kuruşa yükseldi.

İş bununla da kalmadı, aradan geçen on yıl zarfında "Pınar Süt Fabrikası"nın süt üreticisine yapmakta olduğu hizmetlerin ardı arkası kesilme

Bindokuzyüzseksen yılında fabrikamızın kazan dairesinde meydana gelen büyük arıza -patlama- yüzünden uzunca bir süre süt alamamak zorunda kaldığımızdan "köyü sahipsiz" bulan bazı alıcılar, tüm bölgelerde süt alım fiyatını düşürdü.

Başka ne diyelim?

"Anlayana sivrisinek saz, anlamayana davul zurna az!"

YAĞMURLAMA SULAMA YÖNTEMİ

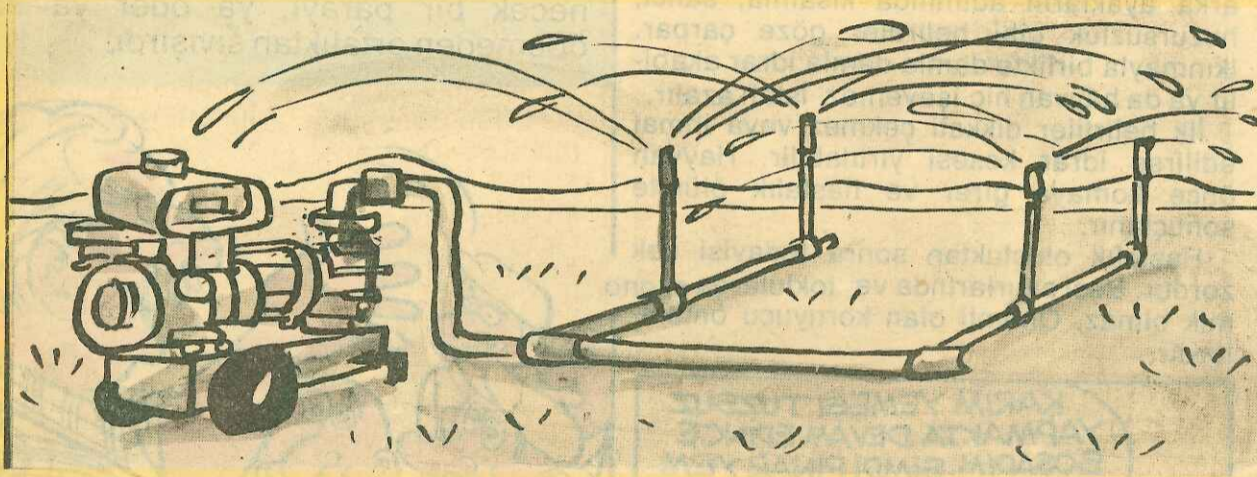


Yağmurlama sulama çeltik dışında sulanan bitkilerin büyük bir çoğunluğuna uygulanabilmektedir. Bu yöntemde su, doğal yağışa benzer biçimde toprak yüzeyine püskürtülme suretiyle uygulanır:

Sulamanın mümkün olduğu yerlerde birçok iklim şartlarında yağmurlama sulama uygulamak mümkündür. Yalnız bazı yerlerde çok yüksek sıcaklık ve fazla rüzgar hızı sorun yaratabilir. Günümüzde yağmurlama ekipmanlarının çok değişik kapasitelerde oluşu ve bunlarla su uygulamanın iyi bir şekilde kontrol edilmesi, bu sistemde fazla bir arazi düzeltmesine gidilmeden sulamayamayı mümkün kılmaktadır.

Yağmurlama yöntemi ile sulamanın yararlarını şöyle sıralayabiliriz:

- 1- Engbeli alanlarda arazi tesviyesine gerek duyulmadan başarı ile uygulanabilir.
- 2- Geçirgenliği fazla olan kaba bünyeli topraklarda sudan en iyi şekilde yararlanmayı sağlar.
- 3- Yüzey akışlarıyla oluşan toprak erozyonunu ortadan kaldırır.
- 4- Tarlada sulama hendeği ve arklara gerek kalmayacağından yararlanılan tarım alanı artar.
- 5- Suyun ölçülü verilmesi nedeniyle su kayıpları olmaz.



Yurdumuzda yeni yeni uygulama alanı bulan bu sulama yönteminin şimdiye kadar alışlagelmiş yüzey sulama yöntemlerine göre birçok yararları bulunmaktadır.

Sulama suyunun pahalı ve az olduğu yerlerde mevcut suyun randımanlı bir şekilde bitkiye uygulanamaması çiftçimize büyük problem yaratmaktadır.

6- Tohum yataklarının hazırlanması, fiderlerin şaşırtılması gibi işlerde gerekli nemin sağlanmasında başarı ile uygulanabilir.

7- Ticari gübreler sulama suyu ile toprağa verilebilir.

Özel koşullarda bağların, sebze ve meyve bahçelerinin dondan korunmasında kullanılabilir.

9- Toprak işleme mevsiminde yağmur yağmadığı zamanlar kısa sürede yağmurlama yöntemiyle toprağa iyi bir tav kazandırılabilir.

Yağmurlama sisteminde suyun püskürtülebilmesi için bir basınç ihtiyacı vardır. Bu basınç eğimli arazilerde, deponun veya su kaynağının arazi üst tarafında olması durumunda bir pompaj ünitesine gerek duyulmadan kendiliğinden sağlanır. Ancak düz arazilerde basınç sağlamak için pompaj ünitesine gerek vardır. Pompaj ünitesinin yanı sıra suyun püskürtücülere kadar taşınması ve püskürtülmesi için boru ve püskürtücülere gerek vardır.

Yağmurlama sisteminde, suyun bir kanal, göl ve havuz gibi yüzeysel bir kaynaktan sağlanması durumunda santrifüj pompalar kullanılır. Su derin bir kuyudan sağlanacaksa derin kuyu pompaları kullanılır. Bu pompalar benzin veya elektrikle çalışabilmektedir.

Bu sistemde su taşıyıcı borular, ana ve tali borulardan oluşur. Ana borular toprağa gömülebildiği gibi yüzeyden de döşenebilir. Püskürtücüler tali boruların üzerinde yer alır. Tali borular, ana boru üzerinde yer değiştirerek hareket ettirilirler.

Yurdumuzda yağmurlama başlıkları çeşitli basınç ve meme çapında olup ıslatma alanları değişiktir. Tali boruların ana boruya bağlanma yerleri arasındaki uzaklık, yağmurlama başlığının ıslatma çapının % 65 inden fazla, % 50 sinden de az olmamalıdır. En uygunu % 50 olarak alınmalıdır. Örneğin bir başlık 30 m. çapında bir alan ıslatıyorsa, tali borular ana boruya 15 m. aralıklarla monte edilebilmelidir.

Yağmurlama sulama ilk tesis edilirken sabit yatırım gerektirmektedir. Ancak uzun süre randımanlı bir şekilde kullanıldığından ve su kayıplarının çok az olmasından dolayı kısa sürede kendisini amorti etmektedir. Tesis edilirken pompaj ünitesinin gücü, boru uzunluğu püskürtücü başlık sayısı ve meme çapları gibi teknik bilgi isteyen konular bir Ziraat Mühendisine danışılarak yapılmalıdır.

Yüzey sulama yöntemlerine nazaran daha az iş gücü gerektirdiğinden çiftçinin zamanını başka işlerle çalışarak değerlendirme mümkündür.



PINAR BEYAZ ET ÜRETİMİNİ NASIL GERÇEKLEŞTİRDİ

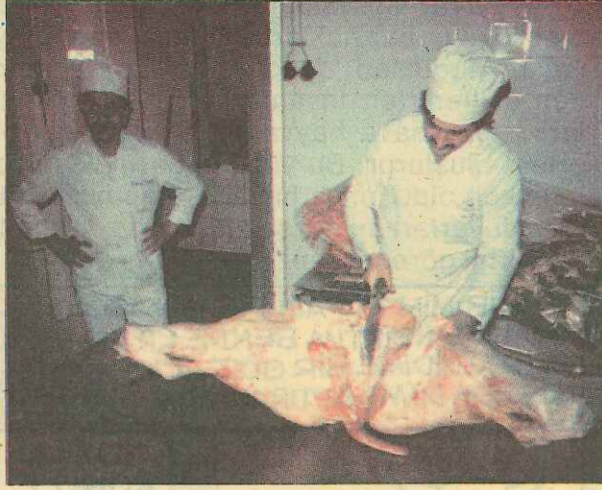
Doğum ağırlığı 38 kg olan bir alaca buzağı özel olarak yaptırılmış tahta, yerden 15 cm. yükseklikte ızgaraları olan bir kafese konuldu. İlk üç gün ağız sütü, daha sonraki günlerde sadece buzağı maması verildi.



Buzağı maması tarifine göre sulandırıldı ve hayvan büyüdükçe miktarı artırıldı. Kafesin etrafı ve içi temiz, nemsiz tutuldu. Çevre sıcaklığı 16°C'nin altına düşürülmedi. Bu buzağıda sadece bir gün hafif ishal görüldü. Hiçbir ilaç verilmeden koyu, ılık, şekerli çay içirilerek sorun halledildi.



Beyaz et deneme buzağısının her hafta sonu tartımı yapılarak günlük ortalama canlı ağırlık artışı bulundu. Onüçüncü hafta sonu canlı ağırlığı 149 kg olan beyaz et deneme buzağısı ondördüncü hafta ortasında bir gün önceden tamamen aç bırakıldıktan sonra kesildi. Kesim öncesi aç karnına canlı ağırlığı 149 kg, kesim sonrası dinlendirilmiş karkas ağırlığı 99 kg olarak bulundu. Böylece %66,4 randıman elde edildiği ortaya çıktı. Etin renginin umulan oranda soluk pembe olduğu görüldü.



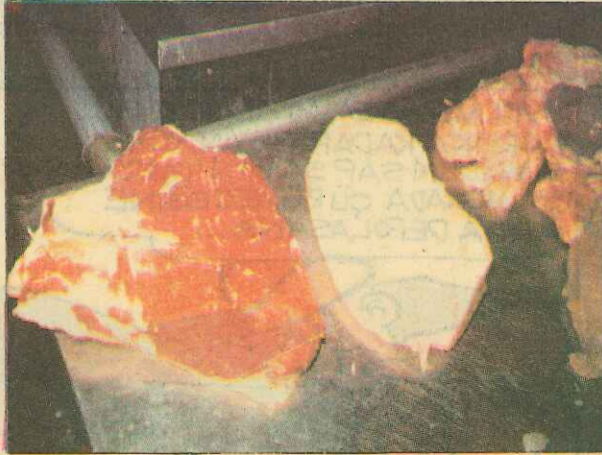
Maliyet hesabı: (Mayıs 1984 itibariyle)
Toplam sarfedilen buzağı maması

	56.728 TL
Buzağının doğumdaki fiyatı	15.000 TL
TOPLAM	71.728 TL

71.728 TL : 99 kg:724.5 TL 1 kg karkasın maliyeti (işçilik hariç)



Doğum ağırlığı 38 kg olan buzağı 149 kg canlı ağırlıkta kesilmiş böylece 111 kg canlı ağırlık artışı sağlanmıştır. Bu durumda günlük ortalama canlı ağırlık artışı 1.156 kg olmuştur. (96 gün) Yemi çevirme derecesi de 1.350 kg olarak bulunmuştur. Yani denemedeki buzağı günde 1.350 kg kuru mama tüketerek 1 kg canlı ağırlık artışı sağlanmıştır.



Alınan sonuçlar yıllardan beri beyaz et üretimi yapmakta olan ülkelerde alınan sonuçlarla karşılaştırılmış ve çok iyi olduğu görülmüştür.

Pazarlama olanakları, etin kalitesi, buzağının kısa sürede kesim olgunluğuna gelebilmesi gözönüne alınarak, BEYAZ ET ü. etiminin ihtiyaca cevap verebilecek miktarda ülkemizde de yapılmasının ticari bir değer taşıyacağı rahatlıkla düşünülebilir.

BEYAZ ET ÜRETİMİ İÇİN
DİKKAT EDİLECEK HUSUSLAR:



- 1- Buzağı doğar doğmaz besi programına alınmalıdır.
- 2- Cılız, hastalıklı, doğum ağırlığı düşük buzağılar bu tip besi için seçilmemelidir.
- 3- Besi süresince hiçbir şekilde altlık kullanılmamalıdır.
- 4- Buzağıya sadece buzağı maması verilmeli, başka hiçbir gıda verilmemelidir. Buzağı maması tarifindeki gibi sulandırılmalıdır.
- 5- Buzağıya doğum gününden başlayarak, dört gün ağız sütü verilmeli, bu kesinlikle ihmal edilmemelidir.
- 6- Çevrenin, kafesin ve mama kaplarının temizliğine son derece özen gösterilmelidir.
- 7- Mama tarif edilen sıcaklıkta (35°) verilmeli, soğuk ve bozulmuş mama verilmemelidir.



- 8- Dışkı (gübre) kıvamı hergün gözlenmeli ve ishal durumlarında erken müdahale edilmelidir.
- 9- Çevre sıcaklığının, kış aylarında 16° nin altına düşmemesine dikkat edilmelidir.
- 10- Havalandırma mutlaka sağlanmalı, havasız, pis kokulu yerlerden sakınılmalıdır.
- 11- Buzağının hergün aynı saatlerde beslenmesine dikkat edilmelidir.
- 12- Buzağı kafesinin içinde yada yalayabileceği mesafeler içerisinde demir, çivi gibi meteryal bulunmamalıdır.
- 13- Beyaz et için yapılan besiler mutlaka tarif edilen tipte tahta kafeslerde yapılmalıdır.
- 14- Hastalık hallerinde, mümkün olan en kısa sürede PINAR ENTEGRE ET ve YEM SANAYİİ A.Ş. ile temas edilmelidir.

Önder YEĞİNBOY
Ziraat Yüksek MÜHENDİSİ

ZİRAAT MÜHENDİSİNİZ DİYOR Kİ.

KISA KISA



- "Bitkilere ne kadar bol su verilirse o kadar iyidir" düşüncesi yanlıştır. Bir kere istenenden çok su verilirse taban suyu seviyesi yükselir. Beraberinde tuzları toprak yüzeyine yığar. Kısa süre sonra toprak çoraklaşır. Çoraklaşmış toprak hiç bir işe yaramaz.



- Yoncanızı biçerken sabah veya akşam serinliğini tercih ediniz. Öğle saatlerinde biçilen yoncanın besin değeri büyük ölçüde düşer. Bir kaç saat önce veya birkaç saat sonra biçmek size bir şey kaybettirmez. ama ineğinizin koyununuzun süt verimini da nanızın kuzunuzun et verimini artırır.



Sütlerinizin kesilmesini önlemek için sağım işini mümkün olduğu kadar erken saatlere denk getirin. Süt kabınızı çok iyi bir şekilde yıkayarak durulayın ve kurutarak muhafaza edin. Dolu kapları ise üzerine temiz bir tülbent ile örterek muhafaza edin. Yarım saatte bir karıştırarak oluşacak kaymağı kırın.

- Hayvanlarınızı kapalı, havadar olmayan; pis kokulu barınaklarda tutmayınız. Hayvanlar soğuktan ziyade sıcaktan ve nemden etkilenirler. İnsanların rahatsız oldukları soğuk hava hayvanlar için çok iyi bir ortam oluşturur. Bu yüzden barınaklarınızı mümkün olduğunca havadar yapınız. Hatta yan duvarları hiç inşa etmeyiniz. Olumlu etkilerini göreceksiniz.



- Eğer araziniz tamamen düz ise çoraklaşmayı engellemek için bir metre derinlikte kanallar açarak fazla suyu uzaklaştırınız. Kanalların sayısını tarla büyüklüğüne bağlı olarak ayarlayınız.



- Hayvan sağlığında tedavi yoktur, tedbir vardır. sözünü hedef ediniz. Günümüzde tedavi bazen hayvanın kendi değerinden daha pahalı olabilmektedir. Hastalık tedbirsizlikten doğar. Unutmayalım ki tedbir alınan ahıra ilaç girmez.



- Karlı bir besicilik yapmak istiyorsanız mutlaka kaba yeminizi kendiniz üretiniz. Veya zamanında yem bağlantılarınızı yapınız. Unutmayınız ki masrafların en büyüğü yem masraflarıdır.

BOYNUZSUZLAŞTIRMA

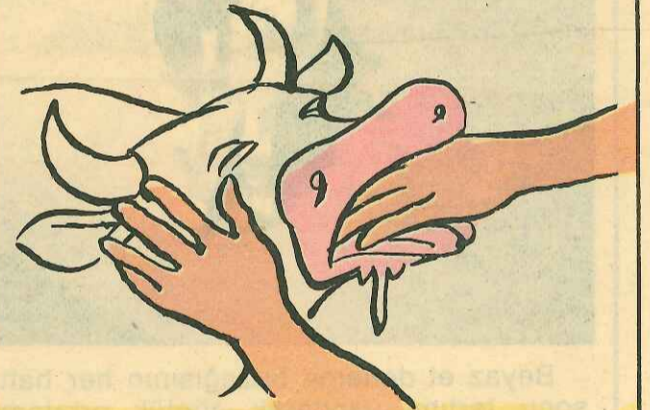


Daha önceki sayılarımızda boynuzsuzlaştırmanın özellikle süt sığırları için faydalarından söz etmiştik. Kısa tekrar edecek olursak; yemleme yerinde daha az yer kaplama, gölgelikten daha fazla yararlanma boynuzsuz hayvanların avantajı olarak görülmektedir. Kabadayı sığırların vereceği zarar asgariye indirilmiştir olur.

Besi hayvancılığında kesimlik sığırların boynuz darbeleri ile zedelenmesi etlerde zarara yol açmakta, kısa sürede de olsa sıkışık kamyonlarda ve trenlerde yolculuk yapan sığırlarda zarar büyük olmaktadır. Bazı yabancı ülkelerde boynuzsuzlaştırılmış sığırlara daha yüksek fiyat uygulanmaktadır.

Boynuzsuzlaştırılma kostik çubukla yapılabildiği gibi elektrikli aletlerle de yapılabilmektedir. Her iki yönteminde buzağı küçükken yapılması daha kolay olmaktadır.

AĞIZDA SÜLÜK



Sülük çoğunlukla sığırlarda, ağız, burun boşluğu, yemek borusu ve gırtlığa yapışır.

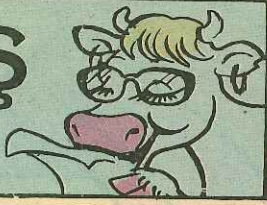
Çoğu kez hayvanların genel durumunu, iştahını bozmadıkları ve geviş getirmeye kötü yönde etki etmedikleri için dikkati çekmezler. Bazen de kan emerek şiştikleri için tıkanmalara sebep olurlar. Böyle halde hırıltılı solunum, zor nefes alma gibi durumlar ortaya çıkar.

Sülüğün başlıca belirtisi ağızdan, kanlı tükürük gelmesidir. Bazı durumlarda burundan da kan gelebilir. Sülüğü olan hayvanlar dillerini ve ağızlarını çok sık hareket ettirirler.

Ağız boşluğunda görülen sülükler bir bez parçasıyla tutulup alınabildikleri gibi eller tuz ya da toprağa sürülüp sülükler çekilebilir. Gırtlaktaki sülükler için tuzlu veya sirkeli su ağız içine püskürtülür. Sarımsağı döverek bir gem ile ağıza yerleştirmek de yararlı olabilir.

Koruma amacıyla sığırları durgun su ve derelerde sulamamak yerinde olur.

TOMBİŞ ABLA



Sevgili Tombiş Hanımefendi!

Yazın sıcakları ile bunaldığımız yetmiyormuş gibi bir de şu sineklerle uğraşmamız yok mu? Bize bazı kolaylıklar önerip sahiplerimizi de zararları konusunda uyabilir misiniz?

Rumuz Şen Grup

Şen Gurup'taki arkadaşlarım!

Uçan haşerelerin mikrop taşıyıcı olarak büyük zararları vardır. Bunlardan bildiğimiz kara sineği örnek alıp size kısaca anlatayım. Ağzı olmayan bu varlık yeme tüpü olarak adlandırılabilirim borusundan mide salgısı salgılayarak yiyeceğin üstün bırakır. Besinleri erittikten sonra tekrar bu sıvıyı emer. Ancak bu arada

sayısız mikrobiyotik ortama bırakır. Bir sineğin 500 milyon mikrop yayabildiği düşünülürse gerisini siz hesap edin? Sinekler rüzgarlı yerlerden hoşlanmadıklarından açık ahırlar sizler için daha avantajlıdır. Neguvon ile ilaçlama yapmak, ahır içine büyük vantilatörler koymak sürekli mücadelenin yollarından bazılarıdır. Mavi renkten hoşlanmadıkları için sineklere inat şeffaf mavi çatı kaplama malzemeleri kullanın. Yeni çıkan elektirikli bir lamba da sinekleri ışığı ile cezbedip kendisine çekmekte. Ancak sinekleri kendisine temas ettiklerinde elektrikle çarparak öldürmektedir. Bu kadar çeşitli mücadele imkanı varken ve zararlarını da görmüşken neden hemen mücadeleye girişmeyelim?

Sevgili Tombiş Abla,

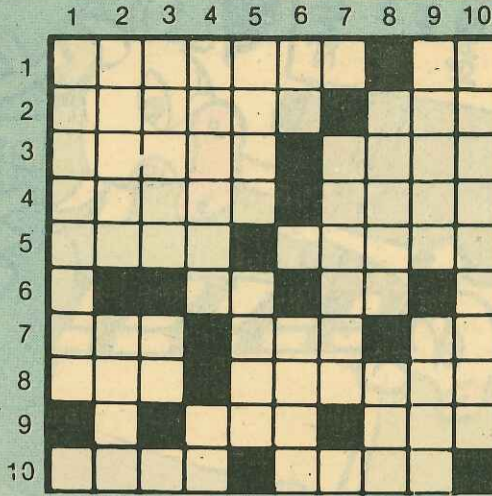
Ayol söylemeden yazmadan edemiyecğim, valla şurama kadar geldi. Bugün çiftliğin sahibi kendisi yaşlandığı için bizi satılığa çıkardı. Yeni evimize gitmek üzere güzelim kamyonlara doldurulduk. Yetmiyor gibi bir de hızlı gidiyor. Ver elini yeni memleket, yeni ev, ama gidinceye kadar çoğumuz hasta olduk, bittik. Siz şunu bir duyursanız da bizim çektiklerimizi başkaları çekmese?

Rumuz Şehnaz

Sevgili Şehnazcığım!

Sıkışık, havasız nakil vasıtalarıyla taşınma sırasında, özellikle yaz aylarında görülen bu hastalığa Taşıma Tetanisi denir. Yem ve suyun yeterince verilmeyişi hastalığı arttırıcı etkenlerdendir. Huzursuzluk, hareketlerde düzensizlik, arka ayaklarda kısmi felç belirtileri olarak görülebilir. Ağzda köpürme, fazla su içme, dışkı ve idrarın atılmasında güçlük ve sonuçta da kalp atışları ile solunum sayısı artması gözlenir. Tedavide gecikildiğinde koma ile sonuçlanır. Dana Hummasına benzer şekilde kalkamıyacak şekilde yatıp kalınabilir. Önlem olarak mümkünse gebeler uzun yola çıkmamalı mutlaka gerekiyorsa yoldan önce ve yolculuk boyunca kuru ot ve tane yemler ile beslenmelidir. Öyle uzak akraba, eş, dost ziyaretlerine gerekmedikçe gidilmemesi tavsiye olunur.

BULMACA



SOLDAN SAĞA

- 1- Hayvanda baş, ayaklar vs iç organlara verilen ad - İlave
- 2- Birisinin kötü durumuna üzölmek -Üye
- 3- Çok lezzetli - Emir veren
- 4- (Tersi) Bulmaya çalışma - Kötü
- 5- Cam yerine kullanılan saydan cisim - (Tersi) hayvan alım satımıyla uğraşan kimse
- 6- (Tersi) Vilayet - Bir nota
- 7- Oy - Bir erkek ismi - File
- 8- (Eski dilden) gözleri görmeyen -Bir işi bir kaç kez yapma
- 9- Bir tane - Elbise üzerindeki leke
- 10- Kalın değil - Tutsak

YUKARIDAN AŞAĞIYA

- 1- Bazı yiyeceklerin tuzlu su içerisinde saklanması
- 2- Bir işte yeni olan - Bir erkek ismi
- 3- Kar üzerinde at, köpek gibi hayvanlarla çekilen taşıt - (Tersi) hilal
- 4- Deniz kuvvetlerinde General -(Tersi) bir gıda
- 5- (Tersi) Köleyi bağışlama, geriverme
- 6- Beyaz, kir, iz
- 7- Birisinin iyi hareketine karşı söylenen söz
- 8- İşçi - İlavesi
- 9- Çanakkalenin bir ilçesi - Emir veren
- 10- Besin değeri yüksek bir iç organ

Geçen sayının çözümü



KAZANANLAR

- ÜMMÜHAN MERT - AYDIN
KADER SIR - SÖKE
CİHAN BOYABAT - SAYRAKÇI KÖYÜ/SÖKE
HÜSEYİN BIYIKLI - TAVAS
BAYRAM ÇETİNKAYA - TAVAS
DİLEK ADAKLI - NARLIDERE

SAYGILARIMIZLA PINAR



Hoca ile karısının bir eşekle başları dertte kalır. Öyle ya, yemi, suyu vaktinde verilmezse dağa, bayıra ayakları tutar mı hayvanın? Sözde bu işi sıraya bindirirler, ama, daima biri kendi sırasını ötekinin üstüne yıkmaya çalışır. Bir akşam, yine dananın kuyruğunu koparırlar... Biri der ki:

- Bugün eşeğin yemini sen vereceksin!

Öteki der ki:

- Sıra sendeydi, sen vereceksin!

Evin içinde bir kıyamettir gider. Nihayet, gürültüden ikisinin de kafası şişer, sepete döner. Ha işte o zaman, başlarını dinlendirmek için: "kim şimdiden geri, ağzını açarsa; yemi, suyu o versin!" diye sözleşirler.

Karısı: "Benim çenem pek durmaz, belki boş bulunur da bir laf ederim..." diye kalker, bir komşuya gider. Hoca da: "Ne olur, ne olmaz, duvarın kulağı vardır!" diye ağzını yumup, dudaklarını diker. Böylece, evden ses soluk kesilince, hırsızların günü doğar. Arka odadaki sandığı, sepeti boşaltır; ne var ne yok, çuvallarına doldururlar. Duymasına, Hoca duyar ama: "Ben onları duyduktan geri, onlar da beni duyar!" diye, bahsi kaybetmemek için ağzını açmaz.

Bir de karısı dönüp gelir ki, ne görsün, her taraf tamtakır! "Aman komşular, evim barkım soyulmuş!" diye bağırmağa başlamaz mı, Hoca hemen karısının yakasına sarılır:

- Nasıl, bahsi kaybettin ya; haydi, şu eşeğin yemini, suyunu bakalım! der.



PINAR

İKİ AYDA BİR YAYINLANIR

PINAR

Süt Mamülleri Sanayii A.Ş. adına
Sahibi ve Yazı İşleri Müdürü
Olgun ERGÜZ

Genel Yönetmen: EFLATUN NURİ

YAZI GRUBU (Alfabetik sırayla)

Harman ÇETİN
Ziraat Mühendisi

Ali ÜNAL
Veteriner Hekim

İbrahim DALLIKAVAK
Ziraat Mühendisi

Nusret ÜNAL
Veteriner Hekim

Bilgi DEMİRÖREN
Veteriner Hekim

Orhan ÜSTÜNŞOY
Ziraat Y. Mühendisi

Fuat HASDEMİR
Uzman Veteriner Hekim

Tahir YAVUZ
Veteriner Hekim

Nihat PAYKOÇ
Yazar

Önder YEĞİNBOY
Ziraat Y. Mühendisi

Naci SOMER
Ziraat Mühendisi

Ali YILMAZ
Veteriner Hekim

İDARE YERİ:

PINAR Süt Mamülleri Sanayi A.Ş. Kemalpaşa yolu
İZMİR Tel: 18 20 30

YAZIŞMA ADRESİ:

PINAR Gazetesi P.K.904-İZMİR

BASILDIĞI YER:

YENİ ASIR TESİSLERİDE HAZIRLANMIŞTIR.
GAZİOSMANPAŞA BULVARI NO:5 İZMİR

o Gazetemiz Basın Ahlak Yasasına uyar o Kaynak gösterilmek suretiyle gazetemize ait yazı ve resimler yayınlanabilir. o Gönderilen yazı ve resimler yayınlansın ve yayınlansın inade edilmez. o Yayınlanan yazı ve resimler imza sahiplerinin fikirleri olup, PINAR bunlardan bir sorumluluk kabul etmez.

5
YESİL YONCALARDAN DİZ ÇÖKÜR
MUHABET KAPTIM
MERADAVILLARCA VATTIM...

SÜT YEM

ÇESİTLERİMİZ
SÜT YEMİ
BESİ YEMİ
KUZU-BUZAĞI
YEMİ
SİĞİR GELİŞTİRME
YEMİ

BİCİCİ DÖVER
GİZİNOSÖ

TOSUN TALLİSES

İNİK SİZ
GİRİLMEZ

DİNDİSKO

SAĞLIK
PAVYONU

ACABA BENİM
İŞKEM BEMDE
CİVİ VAR MI BAKA
MİSİN?

ANNE BEN DE
BUZAĞI MAMASI
İSTERİM !..

SÜT
YEMİ

SÜT
YEMİ

SÜT
YEMİ