

Et, süt, balık, meyve ve sebzeye 122 milyon Avro hibe verilecek



Avrupa Birliği'nin Katılım Öncesi Yardım Aracı Kırsal Kalkınma Programı(IPARD) kapsamında 42 ilde yatırımcılara 122 milyon Avro hibe desteği verilecek. Hibe desteği için Tarım ve Kırsal Kalkınmayı Destekleme Kurumu (TKDK) ikinci başvuru çağrı ilanını yayınladı. Program, Avrupa Birliği ve Türkiye Cumhuriyeti tarafından ortaklaşa finanse ediliyor.

Tarım ve Kırsal Kalkınmayı Destekleme Kurumu'ndan yapılan açıklamaya göre, IPARD I kapsamında 2007-2013 dönemine ait 5 yıllık süreçte, faydalanıcı katkılarıyla birlikte toplamda 6.77 milyar TL'yi bulan yatırım kapsamında TKDK tarafından yatırımcılara sağlanan toplam hibe tutarı 3.15 milyar TL olarak gerçekleşmiştir. Ayrıca faydalanıcılara IPARD yatırımlarının muaf tutulduğu vergiler sayesinde 1 milyar 181 milyon TL'lik dolaylı bir katkı daha sağlanmıştır.

IPARD desteğinin 2014-2020 yıllarını içeren ikinci uygulama döneminde tarım sektörünün ve kırsal alanların sürdürülebilir kalkınması için yeni sektörler ve daha

yüksek hibe oranlarıyla desteklemelerine devam etmektedir. 2014-2020 yıllarında kırsal kalkınma için 1 milyar 68 milyon Avro tutarında hibe desteği verilecek olan IPARD II Programı kapsamında ilk başvuru çağrı ilanına çıkmıştır. İlk aşamada 230 milyon Avro hibe verilecektir. IPARD II Programı kapsamında desteklenen tedbirler;

Tarımsal işletmelerin fiziki varlıklarına yönelik yatırımlar

Tarım ve Balıkçılık Ürünlerinin İşlenmesi ve Pazarlanması İle İlgili Fiziki Varlıklara Yönelik Yatırımlar Çiftlik Faaliyetlerinin Çeşitlendirilmesi ve İş Geliştirme şeklin-

dedir. Yeni dönemde verilen destek oranları %50 ile %70 arasında değişmektedir.

IPARD Programı destek kapsamında olan 42 il

Tarımsal işletmelerin fiziki varlıklarına yönelik yatırımlar her bir yatırım için uygun harcamaların toplam değeri; Süt, et ve yumurta sektörleri için en az 20.000 avro en fazla 1.000.000 avro, Broyler ve hindi sektörleri için en az 20.000 avro en fazla 500.000 avro, Kaz sektörü için en az 20.000 avro en fazla 250.000 avro olarak sınırlandırılmıştır. Başvuru sahibine ödemeler

DEVAMI 2'İNCİ SAYFADA

3 | RÖPORTAJ

**İzmir'in Bayındır İlçesi'nden
Mehmet Baykal Çiftliği**



5 | HABER

**Bebek süt ürünlerinde kaliteyi
düşüren etmenler**



7 | HABER

**36. Pınar Resim Yarışması
sonuçlandı**



8 | HABER

**Pınar Süt'ten yepyeni bir ürün:
Pınar Protein**



uygun harcama tutarına göre tek seferde ya da taksitlendirilerek yapılmaktadır.

IPARD kapsamındaki desteklerin niteliği nedir? Destekler karşılıksız mıdır?

IPARD kapsamındaki mali destekler karşılıksız olmakla birlikte şartlı ve mükellefiyetlidir. Destekleme kararı alındıktan sonra imzalanacak sözleşmelerde belirtilen hususlara uyulması durumunda destekler karşılıksız yani geri ödemesiz olarak verilecektir. Sözleşme hükümlerinin ihlali durumunda ise sağlanmış mali desteklerin varsa gecikme zammı ile birlikte geri alımı söz konusudur. Süt ve kırmızı et sektörleri için detaylar şu şekildedir;

Süt sektörü

Kapalı, açık ve yarı açık ahırların/ağlıların inşası, genişletilmesi ve modernizasyonu, Süt sağım ve depolama odaları, depo binaları, makine garajları ile sınırlı olmak kaydıyla diğer tarımsal binaların inşası ve/veya yenilenmesi, silaj makinesi ve ekipmanı, çiftlikte hayvan yemi hazırlama, muamele, dağıtma ve depolama sistemleri, sağım odası tesisatı, süt soğutma ve depolama ekipmanları ile çiftlik içi süt nakil ekipmanları, kendi sağım sistemlerini temizlemek için su kullanan çiftliklere, atık ve atık su işleme tesisleri harcamaları, gübre muamele, işleme ve depolamaya yönelik yatırımlar, hayvanlara yönelik ekipman ve tesisler (örneğin tartma, dezenfeksiyon), sulama sistemleri, bilişim teknolojileri ve yazılım da dahil olmak üzere, özel teknolojik ekipmanın satın alınması (sürü yönetimi, süt kaydı, genel çiftlik yönetimi).



Kırmızı et sektörü

Ahırların / ağlıların inşası / genişletilmesi / modernizasyonu, depo binaları ve makine garajlarının inşası ve/veya yenilenmesi, silaj işleme makinesi ve ekipmanı, çiftlikte hayvan yemi hazırlama, muamele, dağıtma ve depolama sistemleri, gübre yönetimi, işleme ve depolamaya yönelik yatırımlar, hayvanlara yönelik ekipman ve tesisler (örneğin tartma, dezenfeksiyon vb.), motorlu taşıtın kendisi hariç, hayvan refahı konusunda AB standartlarına uygun nakliye ekipmanları, sulama sistemleri, sadece mera yöntemine yönelik çit ve kapılar, bilişim teknolojileri ve yazılım dahil olmak üzere özel teknolojik ekipmanın satın alınması (sürü yönetimi, hayvan kaydı, genel çiftlik yönetimi).

Kimler başvurabilir?

IPARD desteklerinden faydalanabilmek için başvuru sa-

hibi gerçek kişi ise kendisi, tüzel kişi ise temsil ve imza yetkili kişi(ler) 65 yaşını geçmemiş olmalıdır. Başvuru sahipleri vergi sistemine kayıtlı olmalıdır. Ayrıca başvuruyu sundukları anda başvuru sahiplerinin devlete ödenmemiş vergi ve sosyal güvenlik borçlarının bulunmaması gerekmektedir.

Başvurular nereye ve nasıl yapılır?

Başvurular, başvuru çağrı ilanında belirtilen tarihler arasında yatırımın uygulanacağı ilde bulunan Tarım ve Kırsal Kalkınmayı Destekleme Kurumu İl Koordinatörlüğü'ne elden yapılacaktır.

Gamze KOR

Pınar Süt Ar-Ge Merkezi Mühendisi



“Gurme İzmir (Olivtech 2017)” Fuarı’nda Pınar standına yoğun ilgi

Bu yıl ilk kez “Gurme İzmir” adıyla düzenlenen OLIVTECH 2017 “7. Zeytin, Zeytinyağı, Süt Ürünleri, Şarap ve Teknolojileri Fuarı”, Fuar İzmir’de gerçekleştirildi. Türkiye’yi ulusal ve uluslararası alanda temsil eden tek sertifikalı fuar olan Gurme İzmir’e, 336 yerli ve yabancı firma katıldı.

İzmir Büyükşehir Belediye Başkanı Aziz Kocaoğlu’nun açılıшта ziyaret ettiği Pınar standında, katılımcılara Pınar Süt, Pınar Proteinli Süt ve Pınar Ekşi Krema ikram edildi. B holünde yer alan Pınar standında, Pınar Süt ve süt ürünleri ile organik ürünler sergilenirken, fuarda Pınar sponsorluğunda gerçekleştirilen Ünlü Şef’ler Ömür Akkor, Rafet İnce ve Eyüp Kemal Sevinç’in yemek şovları da yoğun ilgi gördü.



Çamlı, Boston Su Ürünleri Fuarı’nda

Türkiye’nin ilk entegre balık üreticisi Çamlı, Pınar Balık markalı çipura ve levreklerle Seafood Expo North America 2017 Fuarı’nda yerini aldı. Türk deniz ürünleri sektörünün önde gelen 10 firmasının yer aldığı ve Türkiye’nin tanıtımı için çeşitli etkinliklerin düzenlendiği fuarda, çevre dostu üretimini Friend of The Sea sertifikası ile tescilleyen Çamlı, Türkiye’nin ilk ve tek Üstün Lezzet Ödüllü çipura ve levreklerini tüketiciler ile buluşturdu. Çamlı, 37 milyar dolarlık dev su ürünleri pazarına sahip Amerika’daki ihracatını büyütme hedefliyor.



İzmir'in Bayındır İlçesi'nden Mehmet Baykal Çiftliği sahibi Mehmet Baykal ile keyifli bir sohbet gerçekleştirdik.

Pınar Süt, üreticiden tüketiciye güven veriyor

Mehmet Bey biraz bize kendinizden bahsedebilir misiniz?

13 Ocak 1960 yılında Bayındır'da doğdum. Babam hem esnaftı hem de dededen kalma arazilerimizi ekip biçerdi. 15 yaşında iken traktör kullanmaya, kendimiz dışındaki üreticilerin arazilerini işleme başladım.

Hayvancılıkta bugünkü üretim koşullarınıza gelme sürecinizi biraz anlatabilir misiniz?

10 yaşımdan beri hayvancılıkla uğraşıyorum. 2000 yılında kendi işimi yapmaya başladığımda irili ufaklı 11 hayvanım vardı.

Şu an çiftliğimin bulunduğu araziye 1995 yılında abimle almıştık. 2004 yılında bu araziye kendi çiftliğimi kurdum. O zaman için 300 litre sütüm 12 ineğim vardı. 2006 yılında Gıda, Tarım ve Hayvancılık Bakanlığı tarafından verilen %40'lık hibe desteği ile sağımhanemi kurdum ve süt soğutma tankımı aldım. Şu an 54 ineğimiz ile 1.200 litre süt üretimi gerçekleştiriyoruz.

Pınar Süt ile ticari ilişkiniz ne zaman başladı? Bize biraz bu süreçten bahsedebilir misiniz?

2009 yılında Mehmet Aksu girişimi ile 6 süt üreticisi bir kooperatif kurmaya karar verip, 7. kişiyi aradıklarını belirterek bana ulaştılar. Ben 1990-2000 yıllarında Tarım Kredi Kooperatifi, Tarıf yönetimlerinde görev aldım. Birlik beraberlik görüşünü benimseyen biri olarak Bayındır'da bir süt kooperatifi kurulmasına destek vermek istedim. 2009 yılında kurucu başkan Mehmet Aksu önderliğinde "Fatih Mahallesi Süt Kooperatifi'ni" kurduk.

Kooperatifin kurulması ve süreçte buradaki sütün soğuk olması sebebi ile sütümüzü daha iyi pazarlayacağımız bir firma arayışına geçtik. 2009 yılı Kasım ayında o gün için 8 ton olan sütümüzü Pınar Süt'e vermeye başladık. 2009 yılı Kasım ayından beri Pınar Süt ile ticari faaliyetim devam etmekte ve o günden bu güne sütümü Pınar Süt'e temin etmekteyim.

Üretimini gerçekleştirdiğiniz yemler hangileri? Yem üretiminde nelere dikkat ediyorsunuz?

Hayvanlarımı beslerken kaba yem kullanmak zorun-

dayım. Tecrübelerim sonucunda kaba yem üretiminin önemli, kaliteli kaba yem üretiminin ise daha da önemli bir konu olduğunu anladım. Tüm yıl yetecek miktarda kaliteli kaba yem ürettiğimde ise daha karlı bir hayvancılık yaptığımı farkettim. Çünkü ihtiyaçlarını kaba yemden karşılayabildikçe hayvanınıza vereceğiniz sanayi yemi miktarı azalıyor bu da üretim maliyetini olumlu etkiler. Bu ihtiyacı yetiştirme bakım koşullarını bilemeyeceğim şekilde dışarıdan alacağım kaba yemlerle karşılamak yerine kalitesinden de emin olacağım şekilde kendim üretmeliyim diye düşünerek yıldan yıla ekili arazimi arttırmaya, yatırımlarımı bu yönde yapmaya çalıştım.

Bugün 200 dekarlık alanda üretimini yaptığımız silajlık mısır ve tritikale, kuru ot olarak arpa, otlama alanlarında karamba ve şalgam ile kaba yem ihtiyacımızın tamamını kendimiz gerçekleştiriyoruz. Bu şekilde hayvanlarımın 60 dekarlık bir alanda yılın 12 ayı otlamasını sağlayarak hayvan refahı ve bakım koşullarını da iyi bir seviyede tutmaya çalışıyorum.

Pınar Süt hakkındaki düşünceleriniz nelerdir?

Ben titiz bir insanım. Ürettiğim süt temiz olsun, içindeki yağlı proteini yani kalitesi iyi olsun isterim. Pınar Süt, çalışmamız süresince de gördüm ki aynı titizlikle sütü inceler ve değerlendirir. Kalitesinde problemi varsa yardımcı olur ama aynı zamanda düzelmesini de tetikler. Bu yapıda olduğu için ürettiği gıdalara da son derece güveniyorum. Pınar, benim için sözü yerinde, ödemeleri düzenli, temin ettiği yemi de ka-

liteli, ciddi ve güvenilir bir firmadır.

Süt üreticilerimiz için önerileriniz nelerdir?

Öncelikle 3 hayvana bakabilen bir yetiştirici 10 hayvana da 20 hayvana da rahatlıkla bakabileceğini söylemek isterim. Bu sebeple öncelikle büyüme hedefi ile üretim yapmalıyız. Bizim buralarda ekili arazisi olan üreticilerde gördüğüm durum yıl boyu tarlanın verimini düşürecek şekilde yoğun üretim yapılması. Halbuki bunun yerine 8 ay boyunca hayvanlarını otlatarak şekilde üretim yapıp 4 ayda silajlık mısırnı yetiştirse hem mısırdan iyi verim alacak hem de hayvanlarını otlattığı için beslerken bir taraftan da sağlığını koruyacak. Ben hayvanların mera alanında gezinerek beslenmesinin önemli olduğunu düşünüyorum. Elbette imkanı olan üretici için. Şu an için imkanı olmayan üreticilerimiz de kazancının bir kısmını süreçte bu yönde yapmayı düşünmeli, arazi olarak hayvanlarına gezinecek, otlayacak alan oluşturmalı. Gezen hayvanda tırnak rahatsızlıkları çok az iner, sürekli ıslak zemine basmaz, güneş ışığından yararlanır, strese daha az maruz kalır. Bu hem verimi hem de döl tutma ve buzağı elde etme sayısını da olumlu etkiler. Bu sisteme imkanı olan ve bunu benimseyen üreticinin bu faydaları süreçte göreceğini benim gibi eşe dosta önereceğine inanıyorum.

Pınar Tekin
Çiğ Süt Geliştirme Uzmanı



Çelik: İthalat bakanlık kontrolünde yapılacak

Tarım Bakanı Çelik, canlı hayvan ve karkas et ithalatında gümrük vergisinin indirilmesine ilişkin, “Hiçbir üreticimizin endişe etmesine gerek yoktur. Zira kesimlik hayvan ve karkas et ithalatı, Bakanlığımızın yetkisi ve kontrolü çerçevesinde yürütülecektir.” dedi.

Canlı hayvan ve karkas et ithalatında gümrük vergilerinde indirimde gidilmesine ilişkin açıklama yapan Gıda Tarım ve Hayvancılık Bakanı Faruk Çelik, kesimlik hayvan ve karkas et ithalatının, son Bakanlar Kurulu kararı öncesinde olduğu gibi Bakanlığın yetkisi ve kontrolü çerçevesinde yürütüleceğini söyledi.

Bakan Çelik, “Yurt dışından kesimlik hayvan ve karkas et ithalatında gümrük vergilerinin düşürülmesine ilişkin Bakanlar Kurulu kararı önceki gün yürürlüğe girdi. Hiçbir üreticimizin endişe etmesine gerek yoktur. Zira kesimlik hayvan ve karkas et ithalatı, son Bakanlar Kurulu kararı öncesinde olduğu gibi Bakanlığımızın yetkisi ve kontrolü çerçevesinde yürütülecektir. İthalat kaynaklı fiyat oluşumlarında, yurt içi üretim maliyetleri dikkate alınacak ve üretici mağduriyetlerine asla müsaade edilmeyecektir. Üreticilerimizi korumaya da, spekülasyonlarla mücadele etmeye de aralıksız devam edeceğiz. Nihai hedefimiz, ülkemizin, coğrafyamızın hayvan varlığını artırarak, kendi kendine yeten bir ülke haline gelmesidir.” dedi.

Gümrük vergisi yüzde 225'ten, yüzde 40'a düşürüldü

Bakanlar Kurulu'nun 27 Haziran 2017 tarihli Resmi Gazete'de yayınlanan kararı ile, canlı büyükbaş hayvanların ithalat gümrük vergisi yüzde 135'ten yüzde 26'ya; karkas et ithalatında ise yüzde 100 ile yüzde 225 arasında olan gümrük vergisi yüzde 40'a indirilmiştir. Öte yandan 2011'den bu yana uygulanan ve geçen yıl 200 lira olarak belirlenen yerli besilik hayvanların kesimi sırasında üreticiye ödenen destek bu yıl kaldırılmıştı.

Kaynak: Dünya Gazetesi



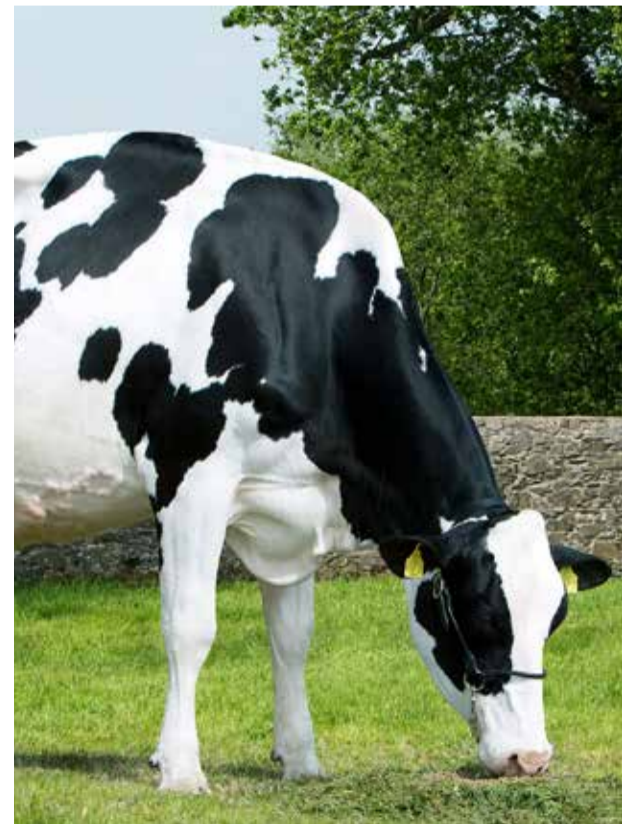
Sığır yetiştirmede sıcaklık stresi

Bir ineğin kendisinden beklenen en yüksek verimi vermesi ancak uygun çevre koşulları sağlandığı takdirde mümkündür. Süt sığırı için uygun çevre koşulları ise 13-18 °C çevre sıcaklığı, %60-70 oransal nem, orta derecede solar radyasyon ve saatte 5-8 km rüzgar hızı olarak tanımlanmaktadır. Uygun çevre koşullarından en önemlileri ise sıcaklık ve oransal nemdir. Bu iki bileşenin birbirine göre durumu sığır üzerinde farklı etkilere neden olmaktadır. Havadaki nem oranı ne kadar yüksek olursa, solunum veya terleme yoluyla vücut ısısının düşürülmesi de (evaporatif soğuma) o kadar düşük olur. Özellikle, yüksek sıcaklık ve yüksek oransal nem olması durumunda çevrenin süt sığırı üzerindeki olumsuz etkisi daha da artmaktadır. Genel olarak 23-24 °C sıcaklıkta %85 ve yüksek nem olması durumunda bile inek üzerinde hafif düzeyde fakat verimde düşme olmaksızın bir stres oluştuğu ve 32 °C sıcaklıkta, % 45-50 ve daha yüksek oransal nem olması durumunda verimde düşmenin başladığı anlaşılmaktadır.

38 °C sıcaklıktan yüksek ve %50 nem oranının üzerinde bir hava koşulu oluştuğunda verimde belirgin düşüşler gerçekleştiği bildirilmektedir. Ülkemizin birçok bölgesinde yaz aylarında stres oluşturacak koşullar oluşmaktadır. Çevre koşullarının, olumsuz etkileri ekstansif değil entansif üretim koşullarında özellikle yüksek verimli hayvanlarla üretim yapılıyorsa, bu olumsuz etkilerin önemi ve düzeyi daha çok önem kazanmaktadır. 6.000 kg veya daha fazla süt veren bir inek, 24 °C'den yüksek sıcaklıklarda ve oransal nemin de yüksek olduğu koşullarda uzun süre kalırsa, süt veriminde bir düşüş olur. An-

cak bu düşüş çok fazla olmayacaktır. Sıcaklık ve oransal nem arttıkça verimde düşme de artar. Sıcaklık stresi seviyesi arttıkça süt verimini olumsuz yönde etkileyecek olan yem tüketiminde azalma, solunum sayısı ve hacminde artış ve hatta vücut sıcaklığında bir yükselme olacaktır. Yemden yararlanma veya başka bir deyişle, yenilen her kg yeme karşılık üretilecek süt miktarında düşme olacaktır. Bu düşme, yaz aylarında %10-15 ve daha fazla olabilir.

Bütün bunların yanında, döl tutma oranında düşme, bağışıklık sisteminin zayıflaması, büyüme hızında gerileme gibi olumsuzluklar da beklenmelidir. Sığırın rektal sıcaklığı 38.6 °C'dir. Sığır, vücudunda oluşan ısıyı normal koşullarda kolaylıkla atabilirken, sıcaklık stresi durumunda insanlar kadar kolaylıkla (terleme gibi) dışarı atabilme yeteneğine sahip değildir. Bu nedenle, sığırın, artan çevre sıcaklığına karşı vücudundaki dengeyi koruması uygun koşulların sağlanmasına bağlıdır. Türkiye koşulları için kritik düşük sıcaklıkların olduğu yer veya dönem söz konusu olmayıp sağlanan ahır ve besleme koşullarında bu kadar düşük sıcaklıklar çok nadir olarak oluşmaktadır. Buna karşın şiddetli sıcaklıklar ve nemli zamanların olduğu birçok bölgeyi ve zamanı söylemek mümkündür. Sıcaklık stresi ile mücadele için kombine bir program hazırlamak gerekir. Ancak bu durumda, mücadelede başarı söz konusu olabilecek, dolaşısıyla buzağılama oranı, süt verimi, dölleme oranı veya gebelik oranı istenen düzeyde kalabilecektir. Yapılan tüm çalışmalar, sıcak yaz aylarında alınabilecek bazı önlemlerle süt sığırlarının yüksek verim düzeylerinin muhafazasının mümkün olduğunu göstermektedir. Ancak süt sığırlarının,



ani değişikliklere karşı çok hassas olmaları nedeniyle, sürü idaresinde bir değişiklik yapılacaksa bunun yavaş, dikkatli ve mutlaka bir alıştırma periyodu bırakılarak yapılması gerektiği gözden uzak tutulmamalıdır.

Cengiz ÇAYLAR

Pınar Et Hammade Alım Uzmanı

Bebek süt ürünlerinde kaliteyi düşüren etmenler ve alınabilecek önlemler

Süt ve süt ürünleri, insanların doğumdan itibaren düzenli şekilde alması gereken en temel besin grubudur. Bu ürünlerinin kalite ve güvenli gıda kriterlerini düşürebilecek etmenleri kesinlikle barındırmaması gerekmektedir.



Kalite düşmesine neden olabilecek etmenlerin, üretim aşamasında zaman ve mâli kayıplara neden olduğu bir gerçektir. Bebek ürünleri sınıfındaki devam sütü ve toz bebek mamaları da zengin besin içeriği sebebiyle üretimi son derece dikkatli gerçekleştirilmesi gereken ürün grubudur. Bebek ürünlerinde kalite düşüklüğüne neden olabilecek endüstriyel ya da zirai etmenlerin süt alınan hayvan vücudunda kolayca depolanabilmeleri sebebiyle sağım sonrası süte, ardından süt yoluyla insana geçebilme riski mevcuttur. Örneğin, süt veren hayvanlar tarafından tüketilen yemlerin küflenmeye maruz kalması sonucu yemde oluşan zararlı kimyasallar süte kolaylıkla geçer ve sütün kalitesini düşürür. Bebek sütlerinde kalite düşmesinin diğer nedenleri arasında zirai ilaçların bilinçsizce ve aşırı miktarlarda kullanımı, hayvanlarda yanlış tedavi sonucu aşırı doz ilaç uygulanması ile sanayi bölgesi yakınlarına kurulan çiftliklerde sağım hayvanları tarafından solunan hava ve içme suyundan alınması muhtemel zararlı kimyasallar gösterilebilir.

Ülkemizde süt ve süt ürünleri ile paralel bir şekilde, bebek devam sütü ürünlerindeki kalite kriterlerinin korunmasıyla ilgili Gıda, Tarım ve Hayvancılık Bakanlığı ile Gıda İl ve İlçe Tarım Müdürlükleri ortak çalışmalar yürütmektedirler.

Bu amaç doğrultusunda öncelikle çiftlik aşamasında;

- Sanayi tesislerinin yakınlarında çiftlik kurulmaması ve çiftlikte kullanılacak su kaynaklarının düzenli metal ve kimyasal testlerinin yapılması,
- Süt veren hayvanların beslendiği ve yaşadığı yerlerin düzenli temizliği,
- Yem ve içme sularında küf bulaşmasının yılda en az iki kere kontrolü ve engellenmesi ile yemlerin çiftliklerde uygun koşullarda depolanması,
- Hastalıklı hayvanların süt alım alanından uzakta tedavilerinin uygun türlerde ve dozlarda ilaçlarla yapılması ve kalite düşüklüğü probleminin süt sağım aşamasında engellenmesi büyük önem taşımaktadır.
- Çiğ süt alımı sonrasında süt üreticileri ayağında ise çiğ sütün kabul analizlerinin kapsamlı yapılması, işlemeden önce ve sonrasında uygun aseptik koşullarda, uygun ekipmanlar kullanılarak ve soğuk ortamda saklanması sağlanır. Bunun yanında uzun ömürlü bebek devam sütleri ve toz ürünler için güvenli işleme teknolojilerinden faydalanılması gerekmektedir.

Dr. Mehmet Reşat ATILGAN

Ar-Ge Mühendisi (Bilim ve Teknoloji Ar-Ge Grubu)

Tüketici süt alımında nelere dikkat etmeli?

Gıda, Tarım ve Hayvancılık Bakanlığı, süt alımında dikkat edilecekleri ve düzenlemelere ilişkin şu bilgileri verdi:

Önemli noktalar

- Satın almış olduğu üründe Gıda, Tarım ve Hayvancılık Bakanlığı tarafından verilen işletme onay numarası olup olmadığı
- Son tüketim tarihi
- Pastörize sütler için muhafaza sıcaklığı
- Ürün ambalajının bozulmamış deforme olmamış bombaj yapmamış olması

Sütte hangi vitaminler var?

Sütün yapısında yer alan maddeleri süt şekeri (laktoz), süt yağı, süt proteinleri, mineral maddeler ve vitaminler olmak üzere beş ana başlık altında toplamak mümkündür. Bu besin öğelerinden pek çoğu (laktoz, kazein, vb.) doğada süttten başka bir gıdada bulunmazlar. 1 litre

sütte ortalama 36 gram süt yağı, 38 gram protein, 52 gram karbonhidrat, 7 gram mineral maddeler ve suda ve yağda çözünen vitaminler bulunur. Süt, beslenme uzmanları tarafından temel gıda maddesi olarak kabul edilir. Kalsiyum, fosfor ve riboflavin (B2 vitamini) açısından önemlidir. Hayati önemi olan amino asitleri ve yağ asitlerini bünyesinde bulundurur. Sadece sütte bulunan bileşenler; laktoz, süt yağı, kazein, laktoalbümin ve laktoglobülinlerdir.

Pastörize ve UHT arasında farklılık var mı?

Pastörizasyon gıda maddesi içindeki zararlı organizmaları ve bozulma etmenlerini yok etmek amacıyla uygu-

lan bir ısı işlemidir. Sütün pastörizasyonunun amacı: sütün doğal niteliklerinde özellikle de besin değeri ve duyu özelliklerinde hissedilebilir bir değişiklik meydana gelmeden süte bulaşmış bütün hastalık yapıcı mikroorganizmaların öldürülerek sütün dayanma özelliğini arttırmaktır. UHT süt, çiğ sütün en az 135 derecede ve en uygun zaman-sıcaklık kombinasyonunda yüksek sıcaklıkta kısa süre tutulması ile oda sıcaklığında depolandığında bile bozulmaya neden olabilecek tüm mikroorganizmaları ve sporlarını yok eden bir ısı işlemiyle elde edilen, raf ömrü uzun (3-4 ay) olan süttür. UHT işlemiyle sütün protein ve kalsiyum miktarında önemli kayıplar meydana gelmez.





Bayındır

Bayındır, İzmir ilinin güneydoğusunda Küçük Menderes Havzası'nda yer alır. Sahip olduğu Küçük Menderes Havzası başlıca tarım arazisini oluşturduğu için verimli toprakları İzmir'in başlıca gıda deposu haline gelmesini sağlamıştır. Bu yüzden ekonomik yapısı temelde tarım ve hayvancılığa dayalıdır.

İzmir ve çevrenin sebze, meyve ve çiçek ihtiyacı Bayındır ilçesinden karşılanmaktadır. Bayındır'ın tarihine dönüp bakıldığında arkeolojik araştırmalara göre M.Ö. 3000'li yıllarda Hititlerin, 700'lü yıllarda Frigya ve Lidyalıların, M.S. 900'lü yıllarda Bizanslıların, 1084 yılından sonra Selçukluların ve 1425 yılından sonrada Osmanlıların Egemen olduğu ortaya koymaktadır.



Günümüz tarihine doğru gelindiğinde Bayındır önceleri bir bucak iken 1871'de belediye, 1875'de ilçe merkezi haline gelmiştir. İlçe 30 Mayıs 1919 yılında Yunan işgaline uğramış ve 2,5 yıllık işgalden sonra 4 Eylül 1922'de kurtarılmıştır. Bu tarihe kadar Bayındır ilçesinin nüfus dağılımının çoğunluğu Türk olmak üzere Rum, Ermeni ve Yahudilerin de yaşadığı göze çarpmaktadır. Cumhuriyetin ilanından sonra İzmir iline bağlı bir ilçe merkezi olan Bayındır'da 1938 yılında ilk planlama haritaları yapılmıştır.

Bayındır'da çok sayıda kilise, cami, çeşme, hamam ve köprü gibi tarihi yapılar bulunmaktadır.

Surp Asdvadzadzin (Aziz Meryem Ana) Kilisesi

Ergendi Üç Gözlü Köprüsü

Çift Çeşme

Eski Hükümet Binası

Hacı Sinan Camii



Bayındır'ın doğal güzellikleri

Sadece tarihi ile değil aynı zamanda doğal güzellikleriyle şairleri bile kıskandıran, hakkında "Her defasında beni kalbine bağlayan dünden bu güne var eden... Kendine sevdalı eden Bayındır" ve "Güneş battığında hala parılayan gün gibi aydınlık, insana huzur veren bir yer varsa bilin ki, orası Bayındır'dır" denilen ilçe...

Güvercinlik Şelalesi: Hisarlık Yaylası'nda yola 200 m uzaklıktaki şelalenin yamacında ceviz ve meşe ağaçları, çevresinde de üzüm bağları ve kiraz bahçeleri vardır.

Aslan Kavak / Bayındır: Bir belgesel çekimi sırasında ekip tarafından belgelenmemiş çok sayıda anıt ağacı ortaya çıkarıldı. Yaklaşık 6 metreye varan göğüs çapı ve 22 metre olan dip çevresi ile ağaç daha önce bilinen en kalın çaplı ağaçlardan neredeyse 1.5 metre daha büyük olarak kayıtlara geçmiştir. Tahmini yaşı 1300 olarak düşünülmektedir.

Ergendi İlıcası ve Dereköy Kaplıcaları: Turgutlu yolu üzerinde Ergendi İlıcası ile Dereköy Kaplıcası bulunmaktadır. Her ikisi de birbirinden 15 dakikalık uzaklıktadır. Kaplıca ve ılıcanın suyu 40 derece dolaylarında olup kükürt, sodyum, bikarbonat içermektedir. İlıca ve kaplıcanın suyu romatizma ve deri hastalıklarının tedavisine iyi gelmektedir.

Çiçek Cenneti

Çiçekçilik ilçede geçmiş Osmanlı'ya dayanan bir üretim olarak karşımıza çıkmaktadır. Öyle ki ilçemizde geçmişe dayalı Gülbahçe adı ile bilinen bölgede gülfidanı yetiştirildiği, Osmanlı sarayları, medreseleri ve hastanelerine buradan gülfidanı gönderildiği ve bu bölgenin adının da Gülbahçe olarak ifade edildiği bilinmektedir. 1980'li yıllara kadar çiçek üretimi ev bahçelerinde küçük ölçekte yapılmış, bu üretilen çiçekler ilçe ve ilimizin semt pazarlarında kasalar içerisinde satılmaya başlanmıştır. 1980'li yıllardan sonra çiçekçilik başlı başına bir gelir kaynağı olarak üreticiler tarafından geliştirilmiş, ürün çeşitliliği artırılmış ve günümüzde bahçe, salon, mevsimlik, ağaç türü gibi zengin çeşitleriyle yurdumuzun her köşesine satış yapılmaktadır. Ayrıca Bayındır çiçekçiliğini tanıtmak, yeni pazarlar oluşturmak, iş istihdamını artırmak, çiçekçilik sektörünün gelişimini sağlamak amacıyla çiçek şenliği düzenlenmeye başlanmıştır.

1980'li yıllardan sonra çiçekçilik başlı başına bir gelir kaynağı olarak üreticiler tarafından geliştirilmiş, ürün çeşitliliği artırılmış ve günümüzde bahçe, salon, mevsimlik, ağaç türü gibi zengin çeşitleriyle yurdumuzun her köşesine satış yapılmaktadır. Ayrıca Bayındır çiçekçiliğini tanıtmak, yeni pazarlar oluşturmak, iş istihdamını artırmak, çiçekçilik sektörünün gelişimini sağlamak amacıyla çiçek şenliği düzenlenmeye başlanmıştır.



Uluslararası Bayındır Çiçek Festivali

Bayındır tüm güzelliklerinin yanında uluslararası bir festivale de sahip. Bu yıl 20'si düzenlenen "Uluslararası Bayındır Çiçek Festivali" 3-7 Mayıs 2017 tarihleri arasında gerçekleşti.

Onur DALGIÇ

Pınar Kurumsal İletişim Uzmanı



36. PINAR RESİM YARIŞMASI SONUÇLANDI

5 ülkenin çocukları “Sağlık ve Spor” un önemini çizdi

36. Uluslararası Pinar Çocuk Resim Yarışması'na, Türkiye, Kıbrıs, Almanya, Katar ve Birleşik Arap Emirlikleri'nden 32.206 resim gönderildi. Ayrıca özel eğitim veren okullarda eğitim gören çocukların yanı sıra sosyal medyadan da ilk kez katılım gerçekleşti.



Geleneksel olarak 1981 yılından itibaren her yıl farklı bir temayla düzenlenen Pinar Çocuk Resim Yarışması, çocukların sanatsal becerisini geliştirmeye devam ediyor. Bu yılki teması “Sağlık ve Spor” olarak belirlenen uluslararası yarışmaya, Türkiye'nin 7 bölgesi, KKTC, Almanya, Katar ve Birleşik Arap Emirlikleri'nin yanı sıra özel eğitim veren okullardan çocuklar ile ilk kez sosyal medyadan da katılım gerçekleşti. Kurulduğu tarihten bu yana topluma katkı projelerine büyük önem veren ve ürünleriyle olduğu kadar sosyal sorumluluk projeleriyle de çocukların gelişimlerine destek olan Pinar tarafından düzenlenen yarışmaya, bu yıl 32.206 resim gönderildi.

Pinar Çocuk Resim Yarışması'nın ülke sınırlarını aşmasından büyük gurur duyduklarını belirten Pinar Süt Yönetim Kurulu Başkanı İdil Yiğitbaşı; “1973 yılından beri hem ürünlerimizle hem de gerçekleştirdiğimiz projelerle çocuklarımızın zihinsel ve bedensel gelişimlerine destek olma hedefindeyiz. Pinar Çocuk Resim Yarışması ile de 36 yıldır çocuklarımızın hayallerine kulak veriyor ve onlara, yaratıcı-



Ali Deniz Kök - İzmir - Yaşar Eğitim ve Kültür Vakfı Özel Eğitim Uygulama Merkezi (üstte)

Pervin Avat - Şanlıurfa - Ömer Nasuhi Bilmen Ortaokulu (solda)

lıklarını ortaya koyup geliştirecekleri bir platform sunuyoruz. Bu yılın temasını da “Sağlık ve Spor” olarak belirledik. Yarışmamıza katılan çocuklar hem sanatsal yeteneklerini sergiliyorlar hem de farklı kişilerle tanışma ve İstanbul'u görme fırsatı yakalıyorlar” dedi.

İdil Yiğitbaşı sözlerine şu şekilde devam etti:

“Geçtiğimiz yıl itibarıyla Türkiye'nin tüm bölgeleri, Kuzey Kıbrıs Türk Cumhuriyeti ve Almanya'nın yanı sıra Birleşik Arap Emirlikleri'nden ve Katar'dan da çocuklar resimlerini göndermeye başlamıştı. Bu yıl sosyal medyadan da başvuru aldık. Gelecek yıl daha da geniş bir coğrafyadan daha büyük katılımla yarışmamızı gerçekleştirmeyi hedefliyoruz. Aynı şekilde özel eğitim veren okullarda eğitim gören çocuklarımızı da unutmayarak onlar için özel bir kategori de açtık. Özel eğitim veren okullardan gelen resimleri görmek bizim için büyük mutluluk...”

Ön Jüri 32.206 resmi 9.467'ye indirdi

Gelecek için hayallerini resimle ifade eden çocukların resimleri, Prof. Zahit Büyükişliyen ve Prof. Ergin İnan önderliğinde bir ön jüri tarafından değerlendirildi. Ön eleme sonucunda 2. elemeye kalan 9.467 resim başta Ressam Prof. Ergin İnan olmak üzere Prof. Zahit Büyükişliyen, Gazeteci İhsan Yılmaz, Gazeteci Rahşan Gülşan ve Gazeteci Ferhan Kaya Poroy tarafından incelendi. 36. Pinar Resim Yarışması'nın ödül töreni, bu yıl Şile Doğa Tatilköyü'nde düzenlenen Sanat Haftası'nda gerçekleştirildi. Ressam Prof. Zahit Büyükişliyen gözetiminde atölye çalışmalarına katılan çocuklar, sanatla dopdolu bir hafta geçirdi. Birçoğu ilk kez İstanbul'u görme şansı yakalayan yetenekli çocuklar, Sanat Haftası'ndan gülen yüzlerle ayrıldı.



Sabber Su Aydoğan - İstanbul Hacı İlbey İlkokulu Bayrampaşa (üstte)



Pınar Süt, ormanları koruyan paketlerde

Gelecek nesillere olan sorumluluğunun bilinciyle üretimden rafa kadar her aşamada sürdürülebilirlik ilkesi ile verimlilik fırsatlarını değerlendiren Pınar, süt pazarında bir ilki gerçekleştirerek dünya ormanlarını korumayı kendine amaç edinen FSC® etiketli ambalajları kullanıyor.

Sütlerini, "Sorumlu ormancılık, sorumlu ambalaj" felsefesiyle kontrollü ormanlardan elde edilen paketlerde sunan Pınar Süt, böylece geleceğe ve doğaya yatırım yaparak ormanların gelecek nesillere aktarılmasına katkıda bulunuyor.

Gelecek nesillere olan sorumluluk bilinci ve "daha iyi bir yaşam için" sloganıyla yola çıkan Pınar; bu doğrultuda ekonomik, sosyal, çevresel boyutların hayatın içinde dengeli ve sürdürülebilir şekilde yer alması için çaba gösteriyor. İnsanı odak noktasına alan faaliyet ve ürünlerle daha iyi bir yaşamı kurgulayan, sürdürülebilirliğe verdiği önem çerçevesinde üretimden rafa her aşamada

tüm kaynaklarını verimli kullanma fırsatlarını her zaman değerlendiren Pınar, Türkiye süt pazarında gerçekleştirdiği ilkle, dünya ormanlarını korumak amacıyla sorumlu ormancılığı destekliyor.

Yatırım kararları alırken sorumlu yönetim anlayışı ile hareket eden Pınar, FSC® etiketiyle raflarda yerini alan ve Tetra Pak tarafından üretilen "Pınar Süt" paketlerinde de sorumlu ormancılık ilkesine göre yönetilen ve kontrollü ormanlardan elde edilen kartonları kullanıyor. Kaynak verimliliğine dayanan üretim modelleriyle sürdürülebilirliği tüm ekosisteme ve değer zincirine yayarak Yaşar Topluluğu'nun 2020 yılına kadar karbon ayak

izini ortalama yüzde 15 oranında azaltma hedefinin bir parçası olan Pınar, bu hedefe emin adımlarla ilerliyor.

"Sorumlu Ormancılık Sorumlu Ambalaj"

Dünya üzerinde 50'den fazla ülkede temsil edilen ve kar amacı gütmeyen bağımsız bir kuruluş olan Forest Stewardship Council® (FSC, Orman Yönetim Konseyi); uluslararası çerçevede kabul gören, standart belirleyici kuruluş olma özelliği taşıyor. FSC®'nin standartları, dünyada ormancılıkla ilgili en üst düzey sosyal ve çevresel standartlar olarak kabul ediliyor. FSC® sertifikalı ağacın kullanımı; üretim zincirinde etiketli son ürüne kadar izlenebilmesini sağlayan, özel bir takip sistemiyle denetleniyor.

Pınar Süt'ten yepyeni bir ürün! Pınar Protein – Yüksek Proteinli Süt

Türkiye'de süt sektörünün kurucusu ve ilklerin öncüsü Pınar Süt, yine bir ilke imza attı. Yatırımlarına hız kesmeden devam eden Pınar, markanın özünde bulunan yenilikçi bakış açısını, güçlü AR-GE altyapısı ve tüketicinin nabzını tutan profesyonel analiz süreçleri ile birleştirdi, yepyeni ürünü; "Pınar Protein"i tüketicilerin beğenisine sundu. Vanilya Aromalı ve Kakaolu Laktozsuz Pınar Protein – Yüksek Proteinli Süt, yüzde 70 daha fazla protein içeriyor.



Tüm dünyada trendleri ve tüketici ihtiyaçlarını yakından takip eden Pınar, yatırımını bu kez Pınar Protein'e yaptı. Pınar, üç yıllık ciddi bir pazar araştırması ve buna paralel ürün geliştirme sürecinin sonucunda, doğru beslenmeyi amaçlayan ve hayatında spora yer veren herkesin en çok ihtiyaç duyduğu "protein", sağlıklı yaşamın en önemli gıdalarından "süt" ile birleştirdi. Hem güçlü protein hem de güçlü vitamin bileşimi ile beslenmede eksiksiz bir tamamlayıcı olacak "Pınar Protein" süt çeşitlerinin 1 bardağı (250 ml), yetişkin bir bireyin günlük protein ihtiyacının yaklaşık dörtte birini yani yüzde 25'ini karşılıyor.

Pınar Protein Süt; sütün doğasından gelen proteinle, bileşimi optimum şekilde ayarlanmış %100 doğal ve katkısız süt proteinleri kaynağı ile, zenginleştirilerek hazırlandı, B1, B3, B6 ve B12 vitaminleri ile desteklendi. Pınar'ın yaklaşık 10 milyon TL'lik yatırımıyla beğeniyeye sunduğu yepyeni ürünü Proteinli Süt'ü değerlendiren Pınar Süt Genel Müdürü Gürkan Hekimoğlu; "Pınar Protein, 3 yıllık özverili bir çalışmanın ürünü. Biz, araştırmamızda gördük ki; tüketicilerimiz beslenme konusunda artık daha bilinçli. Dünyada sağlıklı beslenme trendi ve yeni tat ihtiyaçlarını iyi analiz ederek geliştirdiğimiz Proteinli sütlerimizin; özellikle daha iyi ve sağlıklı

bir yaşam isteyen, önceliği bu yönde olan tüketicilerimizin bu alandaki taleplerini karşılayacağını düşünüyoruz. Bu çerçevede Pınar olarak yeni Protein serimiz önümüzdeki dönemde yeni ürün gamları ve çeşitleri ile tüketicimizle buluşmaya devam edecek" dedi.

Laktozsuz olma özelliği ile sindirime de destek olan "Vanilya Aromalı" ve "Kakaolu" iki farklı seçenekte sunulan Pınar Protein Süt, hareketli yaşam tarzına sahip olanların ve spor yapanların uzun süredir arayışta olduğu önemli bir ihtiyacın tamamlayıcısı olacak.

