

PINAR

PINAR ÜRETİCİSİNİN GAZETESİ 20.000 ADET BASILMIŞTIR. PARASIZ DAĞITILIR

PINAR SÜT 20 YAŞINDA

"BİR NESİL PINAR'LA BÜYÜDÜ"



Türkiye'nin ve Ortadoğu'nun en büyük ve modern süt fabrikası Pınar Süt, 1975 yılında faaliyete geçti. Kurulduğu tarihten itibaren daima süt ürünleri sanayisinde önder ve örnek bir kuruluş olan Pınar Süt, 1995 yılı Mayıs ayında 20 yaşına girdi



Pınar Süt'ün üretime başladığı 1975 yılında doğan ve Pınar'ın sağlıklı, lezzetli, dayanıklı, taze süt ve ürünleriyle beslenen bebekler, şimdi 20 yaşlarında yüksek okul öğrencileri veya hayata yeni atılmış meslek sahibi gençler oldular

İnsan yaşamında azımsanmıyacak bir süre olan 20 yılda Pınar Süt ülkemizdeki bütün ekonomik güçlüklerle ve olumsuzluklara karşın, süt ürünleri sanayisinde önder ve örnek olma özelliğini sürdürmüştür. Her yıl modern teknik gelişmeleri

ve yenilikleri uygulayarak, daima kendisini geliştirmeye devam etmiş ve bundan sonrada devam edecektir.

Üreticisi, yetiştiricisi ve köylüsü ile her zaman işbirliği içinde çalışmayı ilke olarak benimseyen Pınar

Süt, Ege, Batı Anadolu ve Marmara bölgelerinde üretilen sütlerin yıl boyunca düzenli ve güvenilir pazarlanmasını sağlamaktadır. Bunun yanında, bölgedeki süt ve et sığırçılığının gelişmesi ve yaygınlaşmasını yaptığı birçok hizmetlerle teşvik et-

mektedir.

Pınar Süt'ün, 20'nci yılında, şimdiye kadar yaptığı çalışmalarla ve yeniliklerle liderliğini sürdürmesinde emeği geçenleri kutluyor, nice nesillerin sağlıklı Pınar Süt ürünleriyle büyümelerini diliyoruz.



İDARE YERİ VE YAZIŞMA ADRESİ: PINAR SÜT MAMÜLLERİ SANAYİ A.Ş. KEMALPAŞA YOLU

TEL: 436 15 15

SİĞİR YETİŞTİRİCİLİĞİNDE GENETİK EŞLEME VE SUNİ TOHURLAMA

**Uzm. Vet. Hekim
Mustafa İŞLER**

Hayvan yetiştiriciliğinde verimi arttırmak için yüzyıllar boyu yalnızca seleksiyona dayalı genetik iyileştirme yöntemi kullanılmıştır. Bu yüzyılın başından itibaren Bio- teknoloji çalışmaları devreye sokulmuş, bu alanda suni tohumlama yöntemi geliştirilerek siğir ıslahında kullanılmaya başlanmıştır. Günümüzde bu yöntem sayesinde hayvanlarda gerek süt verimi ile gerekse morfolojik yapıları ile ilgili istenilen genetik iyileştirmeyi yapabilmek mümkündür. Son yıllarda geliştirilen embrio transferi uygulamaları ile bio - teknoloji alanında büyük boyutlar kazanılmıştır.

SUNİ TOHURLAMANIN GENETİK EŞLEMEDEKİ İŞLEVİ:

Günümüz hayvan yetiştiriciliğinde soy kütüğü sisteminin yerleşmesi genetik çalışmalara çok büyük olanak sağlamıştır. Soy kütüğüne kayıtlı hayvanların üç neslinin bilinmesi yanında, süt verimleri ve ırk özellikleri ile ilgili morfolojik yapıları da kaydedilmektedir. Soy kütüğünün tutulması ve takibi, damızlık kalitesinin artırılması ve ırk özelliklerinin bozulmaması için çok önemlidir. Çünkü süt veriminin sürekliliği, morfolojik yapının sağlam olmasına bağlıdır.

Genetik yapının korunması ve iyileştirilmesi için genetik eşleme zorunludur. Genetik eşlemenin yapılabilmesi için de progeni testing (denenmiş) yapılmış boğa kullanılması gereklidir.

Hayvancılıkta ileri ülkelerde çiftliklerde genetik eşleme programları yaygın olarak kullanılmaktadır. Böylece kendi hayvanındaki morfolojik bozuklukları düzeltmek ve süt verimi ile ilgili istenilen değişiklikleri yapmak mümkün olmaktadır.

Suni tohumlama yöntemi kullanı-

tingi yapılmış boğa elde edilmesi, iyi bir suni tohumlama organizasyonu, teknik eleman eğitimi ve en önemlisi sağlıklı bir kayıt sisteminin kurulması zorunludur.

Ülkemizde 46 yıldır suni tohumlama yapılmaktadır. Ancak son 10 yıldır büyük artış göstermiş ve yaygınlaş-

ve akşam olmak üzere günde 3 defa düzenli olarak yapılmalıdır. Hayvanların %70'i akşam 18'den sabah 6'ya kadar kızgınlık gösterirler. Bu nedenle sabahları, kızgınlık gösterebilecek hayvanlara daha fazla dikkat edilmelidir.

Hayvanlardaki kızgınlık belirtilerini fizyolojik ve psikolojik belirtiler olmak üzere iki grupta toplayabiliriz. Fizyolojik değişiklikler daha çok dölleme organlarındaki değişiklikleri kapsar. Bunların dışında kalan çara akıntısı ve süt verimindeki düşüşle karakterize fizyolojik değişiklikler dışarıdan farkedilebilir. Psikolojik değişiklikler ise her zaman kolayca izlenebilen davranışlardır. Bunlar; bağırması, diğer hayvanların üzerine atılması ve en önemli belirtileri ise diğer hayvanların üzerine aşmasına müsaade etmesidir. Durma refleksi dediğimiz bu zaman en uygun tohumlama zamanıdır.

Hayvanlarda kızgınlık süresi 18 saattir. Bu süre yaşlı hayvanlarda uzayabilir. Düvelerde aksine kızgınlık çok kısa sürede biter. Bu nedenle yaşlı hayvanlarda geç, düvelerde 6 saat içinde tohumlama yapılmalıdır. Erken tohumlamada başarı oranı çok düşer. Oysa geç tohumlamalarda başarı, erken tohumlamaya göre daha yüksektir. Döl verimini arttırmak için kızgınlığın başlangıcının tespit edilmesi ve buna göre en uygun zamanın saptanması ve tohumlama yapılması zorunludur.

3-Doğum sırasında ve sonrasında alınacak sağlık önlemleri döl veriminde son derece önemlidir. Müdahaleli ve güç doğumlar ile sonun atılması ve geç atılması rahimin iltihaplanmasına neden olmaktadır. Bazan farkedilemediği için döl tutmama olayları sık olmaktadır. İşletmede bu tür ekonomik kayıpları önleme için fertilitite programları hazırlamak en iyi önlemdir.

4-Erken gebelik tesbiti, işletmede dölveriminin artırılmasında ve ekonomik kayıpların önlenmesinde çok önemlidir. Bu yolla gebe kalmayan hayvanlar için erken önlem almak mümkün olur.

5-Hayvanların kızgınlık göstermesinde ve kızgınlığın tesbitinde ahır sisteminin büyük önemi vardır. Kapalı ve bağlı sistemler ile aydınlatmanın yetersiz olduğu ahırlarda gizli ve sessiz kızgınlık olaylarına çok sık rastlanılır. Farkedilmediği için tohumlama mümkün olmaz ve işletmede ekonomik kayıplara neden olur. Bu nedenle hayvanları serbest sistem ahırlarda barındırmak veya gündüzleri açık padoklarda serbest bırakmak, daha iyisi meraya bırakmak gerekir. Hayvanlar serbest olduklarında kızgınlık davranışlarını kolayca gösterirler.

Sığırlarda dölverimi almak için hayvanların sürekli izlenmesi gereklidir.



arak bir boğa ile 20-25 inek tohumlanabilmektedir. Böylece çok az sayıda kaliteli boğa kullanılarak çok sayıda hayvanı ıslah etmek mümkündür. Ancak hizmetin etkinliği için progeni tes-

tiştir. Sayısal olarak istenilen düzeyde olmasa bile gelecek açısından umut vericidir. Son yıllarda özel suni tohumlama çalışmalarının gelişmesi sayısal artışta etkili olmuştur.

Suni tohumlamanın teknik açıdan vazgeçilmez yöntem olması yanında, özellikle sağlık açısından da çok önemlidir. Tabii tohumlamada hastalık riski çok büyüktür. Ayrıca tabii tohumlama ekonomik değildir. Hayvancılıkta ileri ülkelerde bu olumsuzluklardan dolayı tabii tohumlama terk edilmiştir.

Hayvancılıkta ileri ülkelerde her geçen yıl hayvan sayısı azalmakta, ancak süt verimi, sütteki protein ve yağ oranları artmaktadır.

SUNİ TOHURLAMADA DÖL VERİMİNİ ARTTIRMAK İÇİN DİKKAT GEREKTİREN ANA İLKE- LER;

1-Döl verimi diğer verimler gibi (Et, süt vb.) besleme koşullarının en iyi şartlarda olması, özellikle vitamin-mineral dengelerinin iyi olması ile doğrudan ilgilidir. Kısaca rasyonlarda protein, A ve E vitamini, fosfor, iyot, sodyum, magnezyum, demir, kobalt gibi minerallerin yeterli olması gereklidir.

2-Döl veriminin artırılması için işletmedeki her hayvanın kızgınlık döneminin bilinmesi gereklidir. Bunun için en iyi izleme yöntemi, 21 günlük kızgınlık periyoduna göre kızgınlık gösterebilecek hayvanların takvime bağlanması ve o günlerde takip edilmesidir. Kızgınlık takibi sabah, öğle

UŞAK-EŞME İLÇESİNDE YENİ AÇILAN PINAR SÜT TOPLAMA MERKEZİ ÜRETİCİLERİN HİZMETİNE GİRDİ



Pınar Süt, her yıl üretim kapasitesini arttırmaktadır. Günde 600 ton süt işleyebilen Pınar Süt, üretim bölgelerinde açtığı süt toplama merkezleriyle üretilen sütleri en sağlıklı koşullarda toplamakta ve İzmir'deki fabrikaya naklederek değerlendirmektedir. Aynı zamanda, süt alımlarında temiz ve kaliteli sütlerle uyguladığı primlerle, bu bölgelerde kaliteli süt üretimini teşvik etmektedir.

Pınar Süt Toplama Merkezlerinin sayısı, her geçen gün artmaktadır.

1 Haziran 1995 tarihinde UŞAK-EŞME Pınar Süt Toplama Merkezi üreticilerin hizmetine girmiştir. Bu merkez ile Pınar Süt toplama merkezi sayısı 47'ye çıkmıştır. Sütlerini en iyi şartlarda pazarlamak ve değerlendirmek isteyen üreticiler, bölgelerindeki Pınar Süt Toplama Merkezlerine başvurabilirler.

Yeni açılan Pınar Süt Toplama Merkezinin, bölge süt üreticilerine hayırlı ve uğurlu olmasını diliyoruz.

BASAĞ HAYVAN HAYAT SİGORTASI KAPSAMINA GİREN HASTALIKLAR

Hayvan yetiştiriciliği, hastalık, ölüm, mecburi kesim, kaza ve doğal afetlerle her zaman karşı karşıyadır. Bu nedenle, gelişmiş ülkelerde tarım ve hayvan sigortaları yaygındır.

Yurdumuzda, 1960 yılında faaliyete geçen Başak Sigorta tarım ve hayvan sigortasını başlatmış ve yaygınlaştırmıştır. Bu yüzden, ülkemizde tarım ve hayvan sigortası denince akla Başak Sigorta gelmektedir.

Başak Hayvan Sigorta'sının hangi tehlikeleri ve hastalıkları kapsadığının bilinmesinde fayda vardır. Çünkü, bir çok

yetiştirici hayvan sigortasının bütün tehlikeleri ve hastalıkları kapsadığını zannetmektedir. Besicilik ve süt sığırcılığı yönünden, hayvan hayat sigorta kapsamına giren tehlike ve hastalıklar şunlardır:

1- Sığır Vebası, Verem (Tüberküloz), Yavru Atma (Brucelloz) hastalıkları dışında her çeşit adi ve bulaşıcı hastalıklar ve bu hastalıklara bağlı yavru atmalar, gebelik, doğum ve ameliyatlar,

2- Her türlü kaza, boğulma ve trafik kazaları, vahşi hayvanlar tarafından parçalanmalar, başkası tarafından kasten zehir-

lenmeler veya yaralamalar, sakatlıklar,

3- Güneş çarpması, soğuktan donma, tel, çivi gibi sert ve delici cisimlerin yutulması, zehirli çayır otlarından yeme, ilaçlanmış meralarda otlama ve zehirlenmeler, yılan ve zehirli böceklerin sokmaları,

4- Fırtına, yıldırım, yer sarsın-

tısı, bina çökmesi, toprak kayması, su baskını gibi doğal afetler, yangın ve patlamalardan meydana gelen ölüm, öldürmeler veya mecburi kesimler sigorta kapsamına girmekte ve bunlara veteriner hekim raporları esas alınarak tazminat ödenmektedir.

Büyük ve küçük baş hayvan-

larda, hayat sigortası yapılabilmesi için en az 1 yaşlarını doldurmuş olmaları gerekir. Sığırlara 1-9 yaş arasında Hayat Sigortası yapılmaktadır.

Hayvanlarına hayat sigortası yaptırmak isteyen yetiştiriciler, bölgelerindeki Pınar Süt toplama merkezlerine başvurabilirler.

PINAR'DAN HAYVANCILIĞA DESTEK



SETBİR VE PINAR'DAN HAYVANCILIK SEMPOZYUMU

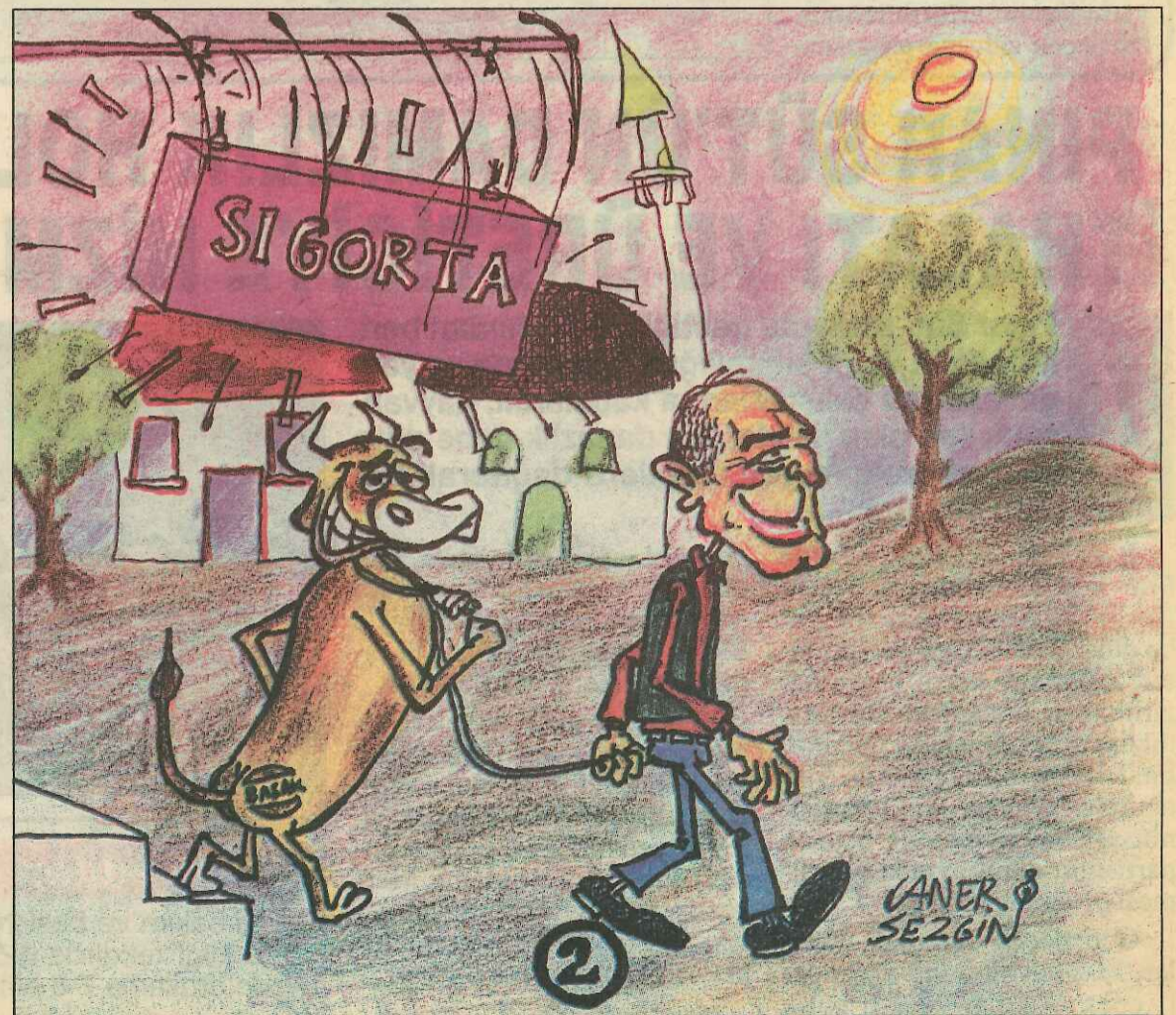
■ Türkiye Süt, Et Gıda Sanayicileri ve Üreticileri Derneği, Amerikan Yemlik Tahıl Konseyi ve Pınar Et işbirliği ile Ege Bölgesi'nde hayvancılık işletmelerinin verimliliğini arttırma yolları ve üretici sorunları konusunda Tire'de bir sempozyum yapıldı

Sempozyumda hayvancılığın sorunları, hayvanların bakımı ve beslenmeleri konusunda yazılı ve görsel bilgiler verildi.

Sempozyumun açılış konuşmasını Yaşar Holding A.Ş. Gıda Grubu Başkan Yardımcısı Ahmet Arsan yaptı. Arsan, "Hayvancılığın gelişmesi üreticilerimizin ekonomik seviyelerinin yükselmesi demektir. Ekonomik seviyeleri yükselen üreticiler-

rimizin gelişmesi yurt ekonomimizin gelişmesi demektir. Bu yüzden hayvancılığımız kendi haline bırakılmamalı üretici, sanayici ve devlet el ele vererek desteklenmelidir" diye konuştu.

Sempozyuma Ege bölgesi'nden çeşitli üreticilerin yanı sıra, Amerika Yemlik ve Tahıl Konseyi'nden kooperatif temsilcileri katıldı.



YETİŞTİRİCİ KOOPERATİF VE BİRLİKLERİNİN HAYVANCILIĞIN GELİŞTİRİLMESİNDEKİ ÖNEMİ

İleri ülkelerde, hayvancılığı geliştirme çalışmaları 19 uncu asır ortalarında başlamıştır. Bu ülkelerde, bölge yetiştiricileri bir araya gelerek, sığır, at, domuz, koyun, keçi ve kümes hayvanları yetiştirme, verim kontrolleri, soy kütük, suni tohumlama kooperatif ve birlikleri kurmuşlardır.

Yetiştirici birlikleri, genellikle tabiat şartlarının elverişli, tarımın ileri ve büyük çiftliklerin bulunduğu bölgelerde gelişmiştir. Tarım ve hayvancılığın nispeten geri, yetiştiricilerin fakir, küçük ve orta büyüklükteki çiftliklerin bulunduğu bölgelerde ise yetiştirici kooperatifleri kurulmuş ve yaygınlaşmıştır.

Hayvancılığı ileri ülkelerde, devlet ve yerel idareler, yetiştirici kooperatif ve birliklerine mali, idari ve teknik yardımlar yaparak, bunların gelişmesini desteklemektedir. Gelişen birlik ve kooperatifler de kendi aralarında birleşerek ulusal hayvancılık birliklerini oluşturmaktadırlar.

Ulusal yetiştirici birlik ve kooperatifleri, üyelerinin yetiştirdikleri ırkın saf yetiştirilmesinde, ıslahında, verimlerinin artırılmasında izlenecek çalışma program-

larını tespit eder, yönlendirir ve uygular. Hayvancılığın gelişmesi için damızlık tedarik eder, dişi damızlıkların seçimini yapar, verim kontrolleri ve soy kütük kayıtlarını tutar, sergiler tertip

eder, üstün damızlıkların yetiştirilmesini teşvik eder, hayvan ve hayvansal ürünlerin pazarlanmasını ve ihracatını düzenler. Tarım eğitimi ve araştırma kurumlarıyla işbirliği yaparak tek-

nik hayvancılığı yaygınlaştırır, yetiştirme hastalıklarının kökünden kazınması için gerekli önlemlerin alınmasını ve uygulanmasını sağlar, üyelerin eğitim, teknik bilgi ve görgülerinin

arttırılması için kurslar açar, seminerler düzenler.

Devletin ve yerel idarelerin bütün mali, idari ve teknik yardımları ve desteklemeleri, yetiştirme kooperatif ve birlikleri aracılığı ile yetiştiricilere ve çiftçilere intikal ettirilmekte ve onların karlı bir hayvancılık yapmaları sağlanmaktadır.

İşte, hayvancılığımızı geliştirmek istiyorsak, ileri ülkelerin bir buçuk asır önce kurdukları ve günümüze kadar geliştirdikleri yetiştirici kooperatif ve birlikler örnek alınarak, ülke koşullarına uygun yetiştirici birlik ve kooperatifler kurulmalı ve ülke çapında gelişmeleri teşvik edilmelidir. Devlet ve yerel idarelerin bu konudaki uzmanları, yetiştiricilerin köy, kasaba, ilçe, il düzeyinde birlik ve kooperatiflerde bir araya gelmelerinde ve örgütlenmelerinde önderlik etmelidirler. Devlet ve yerel idarelerin bütün yardım ve desteklemeleri bu kuruluşlar vasıtasıyla yetiştiriciye intikal ettirilmeli, yetiştirici birlik ve kooperatiflerinin tarım eğitim ve araştırma kurumlarıyla işbirliği yaparak çalışmaları sağlanmalıdır.



PİNAR SÜT'ÜN DAMIZLIK HOLSTEİN GEBE DÜVE İTHALATI VE ÜRETİCİYE HİZMETİ DEVAM EDİYOR

✓ Pınar Süt, faaliyete geçtiği 1975 yılından beri, bölge süt ve et sığırılığını geliştirme ve yaygınlaştırma çalışmalarına katkılarını, hayvancılığı ileri olan ülkelerden damızlık gebe düve ithal ederek ve yetiştiricilere dağıtarak devam ettiriyor

Pınar Süt, 1995 yılında Fransa ve Hollanda'dan Siyah-Beyaz (Holstein) damızlık gebe düve ithal ederek yetiştiricilere dağıtmak üzere bütün hazırlıklarını tamamlamıştır. Damızlık gebe düvelerin 500-550 başlık ilk partisinin, 1995 temmuz ayında, ikinci partisinin ağustos ayında ve üçüncü partisinin eylül ayında getirilmesi programlanmıştır.

Getirilecek damızlık düveler, 18-24 aylık, canlı ağırlıkları en az 450 kg. ve 3-6 aylık

gebe olacaklardır. Damızlık düveler, yetiştiricilere teslim edildikten sonra, bir ay süreyle Başak Sigorta'ya Pınar Süt tarafından sigorta ettirilecektir.

Damızlık gebe düveler, yetiştiricilere peşin veya Ziraat Bankası kredisiyle satılacaktır. Damızlık gebe düve almak isteyen yetiştiriciler, bölgelerindeki Pınar Süt Toplama Merkezlerine başvurarak daha geniş bilgi alabilirler ve satın alma işlemlerini yaptırabilirler.



İthal edilen gebe düvelerin bazı özellikleri:

- 1- İyi bakım ve besleme şartları sağlandığı takdirde 4-5 laktasyonlarda ortalama 7-8 bin kg süt verimi.
- 2- 3.7'nin üzerinde yağlı süt.
- 3- Güçlü meme yapısı.
- 4- Güçlü meme bağları.

ÜLKEMİZDE ÇOK ÜRETİLEN PAMUK TOHUMU KÜSPESİ



Pamuk, çok eski zamanlardan beri lifleri için yetiştirilen bir kültür bitkisidir. Geçen yüzyılın ortalarına kadar, pamuk liflerinin işlenmesi sırasında elde edilen pamuk tohumları artık bir madde olarak atılıyor veya yakılıyordu. Sonradan pamuk tohumunun içerdiği yüksek orandaki yağ insan gıdası olarak ve protein de hayvan beslenmesinde değer kazanınca, pamuk tohumu, lifleri kadar değer kazandı.

Ülkemizde üretilen yağlı tohum küspelerinin yaklaşık yüzde 50'si, pamuk tohumu küspesidir. Pamuk tohumu küspeleri, kendine has koku ve tadıyla hayvanlar tarafından sevilerken yenir. Pamuk tohumu küspesi, proteince zengin fakat vitamin ve mineral madde bakımından orta bir yemdir. Pamuk tohumu küspesinin yem olarak değerlendirilmesinde dikkat edilmesi gereken nokta, az miktarda da

olsa "GOSSYPOL" denen zehirli bir madde içermesidir. Gossypol, gelişmesini tamamlamış sığır ve koyunlarda herhangi bir zehirlenme yapmaz.

Gossypol, en fazla kümes hayvanlarına etkilidir. Cıvcıvlerin büyümelerini engeller, yumurta veriminin düşmesine neden olur.

Süt ineklerine, pamuk tohumu küspesi günde 3-4 kg verilebilir veya süt yemi karmalarına yüzde 20-30 oranında konulabilir. Besi hayvanlarına günde 2-3 kg verilebilir. Koyunlara ise 250-500 gr pamuk tohumu küspesi diğer yemlerle karıştırılarak yedirilebilir.

Pamuk tohumu plakalar halinde ise, yemden yararlanmayı arttırmak ve hazmı kolaylaştırmak için parçalanarak veya öğütülerek verilmelidir. Bozulmuş ve küflenmiş küspeler hayvanlara asla yedirilmemelidir.

SEKER PANCARI YAPRAKLARINDAN YAPILAN SILO YEMİ BESLEYİCİ VE UCUZ BİR KABA YEMDİR

Ülkemizde, şeker pancarı tarımı geniş çapta yapılmaktadır. Pamuktan sonra en çok ekilen endüstri bitkisi şeker pancarıdır. Yurdumuzun sulanabilen alanlarında şeker pancarı tarımı yaygındır.

Şeker pancarı üretiminde esas amaç, pancar (kök) üretimidir. Pancar yaprağı bir yan üründür.

Bu nedenle, pancar yaprağının üreticiye herhangi bir maliyeti yoktur.

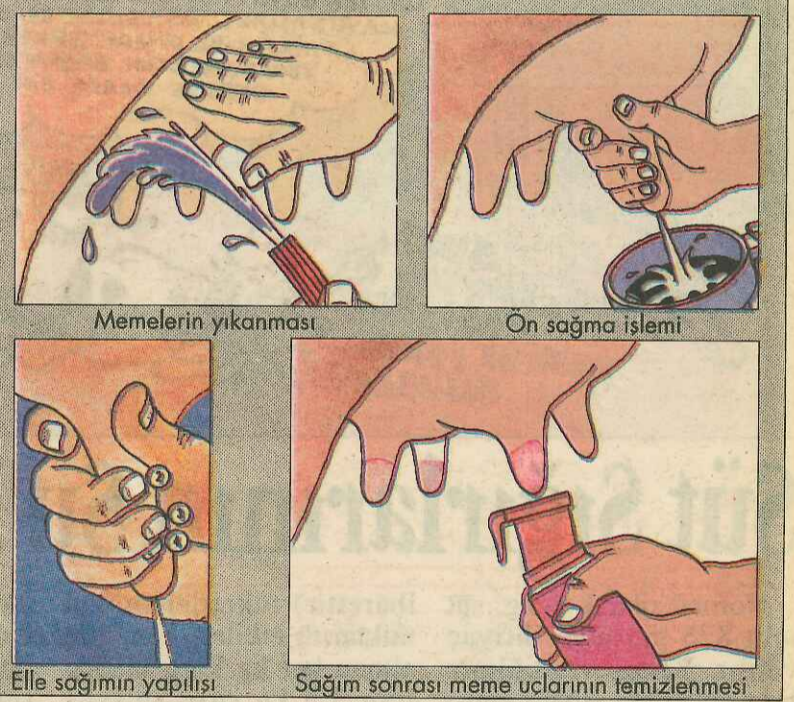
Ülkemizde şeker pancarı yaprağı taze ve kurutulmuş olarak hayvan beslenmesinde kullanılmaktadır. Şeker pancarı yaprağı kurutulduğunda birçok besin maddesi kaybolmaktadır. İşte pancar üretimi sırasında elde edilen yaprakların besin değeri azalmadan en iyi saklama ve depolama şekli silaj yapmaktır.

Taze şeker pancarı yaprakları silaj yapılırken herhangi bir katkı yem maddesi ilave edilmezse daha iyi silo yemi elde edilmektedir. Diğer yemlerin silolanmasında olduğu gibi, şeker pancarı

yaprakları iyi sıkıştırılıp, hava almayacak şekilde kapatılmasıyla silo yem haline getirilmektedir. Pancar yapraklarından silo yemi, süt sığırcılığında ve besicilikte bol miktarda kaba yem olarak kullanılmaktadır.

Yurdumuzda her yıl artan miktarlarda üretilen şeker pancarının yanında bir yan ürün olarak yaprakların silo yemi haline getirilmesi, oldukça önemli

ekonomik bir kazanç sağlar, aynı zamanda kaba yem açığımızın kapatılmasında da büyük bir kaynak oluşturur. Yapılan araştırmalara göre, şeker pancarının hiçbir katkı maddesi ilave edilmeden silolanmasında bir metre küpünün ağırlığının 920-930 kg. ve bir kilogramının maliyetinin 104-217 Lira arasında olduğu tesbit edilmiştir. Şeker pancarı ekili 1 dekar alandan, 2000-2500 kg. yaprak yan ürün olarak elde edilmektedir. Pancar üretici ve hayvan yetiştiricilerinin, pancar hasadı sırasında elde edilecek yaprakları silo yemi olarak saklama ve depolamalarında büyük kazançları olacaktır.



İNEKLERİN SAĞILMASINDA DİKKAT EDİLECEK NOKTALAR:

1. Eller yıkanmalı,
2. Memeler temizleyici katılmış ılık suyla yıkanıp temiz bir havluyla kurulmalı,
3. Her meme ucundan en az iki kere olmak üzere ön süt bir kaba püskürtülmeli,
4. Sağım işlemi parmaklar yukarıdan aşağıya doğru sırasıyla meme ucunu sıkacak şekilde yapılmalı,
5. Sağım bittikten sonra temizleyici katılmış bir kaba her meme ucu daldırılıp çıkarılmalıdır.
6. Diğer bir hayvanı sağmaya başlamadan önce yukarıda sayılan işlemler tekrar edilmelidir.

TÜKETİCİ DANISMA MERKEZİ!

PINAR

0 8004155 117

Türkiye'nin her yerinden 24 saat ücretsiz arayabilirsiniz.

Her türlü tüketici şikayetleriniz için ücretsiz ALO PINAR hattını arayabilirsiniz

Buzağılarda Kolibasillozis

Kolibasillozis, süt emen buzağılarda çeşitli bakteriler ve virüsler tarafından oluşturulan hastalıkların genel adıdır. 1-7 günlük buzağılarda etkili olur. Mikroorganizmaların kana karışmasıyla karakterizedir.

Bu hastalığın üç şekli vardır:

1- Doğumdan 1-5 saat sonra belirtiler görülür. Buzağının genel durumu birden bozulur, ısısı düşer ve genellikle bir gün içinde hayvan ölür. Yetiştiriciler hayvanın hiç pislemediğini söylerler. Hastalığın bu şekline yakalanan buzağılar kurtulamazlar.

2- Bu şekilde hızlı seyrederek doğumdan sonraki ilk dört gün içinde belirtiler görülür. Hayvanlarda iştahsızlık ve ateş ortaya çıkar. Beden ısısı birden düşer, hayvan ayakta duramaz ve yatar.

Tedavi edilmedikleri takdirde 4-6 gün içinde ölümler görülür.

3- Yaklaşık üç dört günlükten büyük buzağılarda görülür. Beyaz ishal (sarımsı gri renkte) vardır. Bazen ishalden başka belirti görülmez. Hayvanlar zayıflar. Hastalığı atlatanlar ilerki yaşamlarında tam bir gelişme gösteremezler.

Korunma:

Yüksek süt verimli hayvanlar doğuma en az 2 ay kala kuruya alınmalıdır. Gebeler yeşil yem yiyemiyorsa yemlerine A vitamini eklenmelidir. Doğal emzirme (Direkt memeden) yerine, suni emzirme (biberonla) yöntemleri uygulanmalıdır. Yeni doğanlara ağız sütü mutlak içirilmelidir. Ayrıca korunma için kullanılan aşilar yaptırılmalıdır.



Süt Sığırlarının Su İhtiyacı

Normal olarak 1 kg. süt için 875 gr. suya ihtiyaç vardır. Yalnız verdiğimiz bu miktardaki suyun hepsi süte geçmez. Üretilen her kilo süt için ineğin 4-5 misli suya ihtiyacı vardır. Yani ürettiği 1 kg. süt için 4-5 kg. su içmesi gerekmektedir.

Yemlerin içerdiği kuru madde miktarı (Örneğin: 10 kg. arpanın 8.8 kg'ı kuru madde 1.2 kg'ı sudan

ibarettir) tüketilen suyun miktarını etkiler. Yemlerle alınan her kg kuru madde için 3.5 kg suya ihtiyaç vardır.

Sıcaklığın artmasıyla su tüketimi artacağı gibi üretilen süt miktarı için alınacak suyun miktarı artar.

Genç hayvanların suya olan ihtiyacı erişkinlerden fazladır. Hayvanlara verilecek olan su çok sıcak veya soğuk olmamalıdır. Hasta-

lık yapan bakteriler suda bulunmamalı yani su temiz olmalı ve su koyulan yerlerin günlük temizliği yapılmalıdır.

PINAR YEM'İN BALIKESİR SATIŞ DEPOSU AÇILDI

■ Pınar Yem Bodrum Güvercinlik deposundan sonra 2. satış deposunu Balıkesir Eski Kepsut Cad. Ak-Un fabrikası yanında hizmete açtı.

■ Bu deponun amacı sütçülüğün çok yoğun olduğu Balıkesir bölgesinde mevcut bayilik organizasyonun yanısıra üreticiye direkt ulaşmak, Pınar Süt'ün süt topladığı ve yem sattığı köylerde Pınar Süt'e destek olmak, bir çok yem fabrikasının bulunduğu ve yoğun rekabetin yaşandığı bu bölgede depo avantajını kullanabilmektir.

■ Pınar Yem, Balıkesir deposu ile ayda ortalama 500 ton yem satmayı düşündüğü gibi, gelecek ile ilgili hedefleri çok daha büyüktür.



Bazı yemlerdeki su ve kuru madde oranları

Yemin Adı	Su Mik (%)	Kuru Madde Mik (%)
Arpa samanı	12	88
Buğday samanı	10	90
Kuru ot	12	88
Mısır silajı	75	25
Kuru yonca	7	93
Buğday Kepeği	10	90
Pamuk Tohumu Küspesi	7	93





PINAR'DAN UÇURTMA ŞENLİĞİ

✓ Yaşar Holding kuruluşları Pinar Süt ve Pinar Et, çocuklara yönelik olarak yeni bir aktivite düzenledi. Pinar 1. Uçurtma Şenliği'nde çocuklar, kendi yaptıkları uçurtmaları uçurarak; yarışmalar sonunda çeşitli ödüller kazandılar. Ayrıca yarışmaya katılan her çocuğa katılım belgesi, dereceye girenlere ise başarı belgesi verildi

Bornova Çiçekli Köy'de 28 Mayıs pazar günü düzenlenen şenlikte "En Güzel Uçurtma" ile "En Yüksekte Uçan Uçurtma" yarışması yapıldı. Şenliğe katılan bin kişinin üzerindeki misafir grubu, Konak, Uçkuyular, Bornova ve Karşıyaka'dan kalkan Pinar otobüsleri ile ücretsiz olarak Çiçekli Köy'e götürüldü. Öğle saatlerinde ise Pinar ku-

manyaları katılımcılara ücretsiz olarak dağıtıldı. Şenlikte yapılan yarışmalarda dereceye giren çocuklara ödülleri Pinar Süt Genel Müdürü Baydu Veznedaroğlu verdi. Veznedaroğlu, gençliğe ve çocukların gelişimine büyük önem verdiklerini ifade ederek "1. Pinar Uçurtma Şenliği, kuruluşumuzun 20. yıl etkinlikleri çer-

çevesinde yer alıyor. Bu etkinlikte, çocuklarımız arasındaki arkadaşlık bağlarını kuvvetlendirmek ve sosyal gelişimlerine yardımcı olmayı hedefliyoruz. Bu yıl birincisini düzenlediğimiz şenliğimizi gelecek yıl daha da geliştirmeyi amaçlıyoruz. Benzer aktivitelerimize her geçen gün yenilerini ekleyeceğiz." şeklinde konuştu.



PINAR SÜT'TEN SPORA DESTEK

✓ Pinar Süt ve Tetra Pak sponsorluğunda düzenlenen Naili Moran Atletizm Yarışmalarının 3. ve son etabı 27-28 Mayıs tarihlerinde İzmir Seha Aksoy atletizm sahasında gerçekleştirildi

2 gün süren yarışmalara 38 okuldan 916 yarışmacı katıldı. 11-17 yaş grubundan kız ve erkek öğrenciler koşu, uzun atlama, gülle atma vb. değişik atletizm branşlarında yarıştılar.

Yarışmalarda kız ve erkeklerde dereceye giren Ali Suavi İlköğretim Okulu'na 2 adet televizyon, dereceye giren öğrencilere de madalya verildi.

Genç, atletler arasında yapılan yarışmada İstanbul Bölgesi'nden 400 m.'de 47.94 ile Türkiye rekoru kıran Bülent Eren ile 1500

m'de koşan geçen yılın Balkan Şampiyonu Salih Çakır, 95 Dünya Atletizm Şampiyonası'nı izlemek üzere İsveç'e gönderilecektir.

Pinar Süt Genel Müdürü Baydu Veznedaroğlu "Şirketimiz kuruluşundan bu yana 20 yıldır sportif faaliyetleri devamlı olarak desteklemektedir. Atletizm de bu faaliyetlerin başında gelmektedir. Yeni yetişen genç neslimizin sağlıklı ve dengeli beslenmesini sağlamak amacıyla yapacağımız çalışmalarda her zaman önderliğimizi koruyacağız" dedi.

PINAR BULMACA

Önceki Bulmacanın Çözümü

1	Ş	A	P	Y	E	M	A	T		
2	U	R	A	N	U	S	A	R	I	
3	U	N	A	K	A	T	A	R		
4	R	A	Ş	I	T	I	Z	M	I	
5	V	E	L	E	T	A	K	S		
6	D	U	R	M	I	I				
7	A	T	I	K	E	I	R	I		
8	R	T	Ü	R	K	Ü	A	L		
9	I	S	P	A	Ç	I	G			
10	U	R	M	I	T	I	P			

	1	2	3	4	5	6	7	8	9	10
1										
2										
3										
4										
5										
6										
7										
8										
9										
10										

Soldan Sağa:

- 1- Bulaşıcı meme hastalığı. (ineklerde görülür.)
- 2- Olmaktan bir emir. Akıl. Yüz, çehre.
- 3- Eylül ve ekim aylarında mücadelesi gereken önemli bir hayvan hastalığı. İskambilde birli.
- 4- Acı, sızı duyunca söylenen söz. Amerika'da bir ülke.
- 5- Ağaçlarda örtülü geniş alan. Bir asalak türü
- 6- Demirin simgesi. Bir Peygamber.
- 7- Ateş. Toprakta bitkilerin yetiştirilmesine zararlı olan fazla suların akıtılması, akaçlama.
- 8- Seslenme. Yer.
- 9- Bir nota. Parlaklık, aydınlık. Sodyumun simgesi.
- 10- Bir nota. Kabaca işte anlamında.

Yukarıdan Aşağıya:

- 1- Esmer siğir ırkı (aynı zamanda satın alındığı bölgenin ismini taşır)
- 2- Telefon sözü. Şiirde uyaktan sonra tekrarlanan aynı anlamdaki kelime.
- 3- Böbreğin ürettiği ince ve katı tanecikler, Ağacın kolları.
- 4- Mevsimin başında ilk yetişen meyve sebze.
- 5- Bir Peygamber. İlahi güç tarafından gönderildiğine inanılan parlaklık.
- 6- Şimdi.
- 7- Arzu. Sarhoş ve külhanbeyi bağırması.
- 8- Bir nota. Bolluk ve varlık içinde yaşama.
- 9- Akaju. Taşlarda bulunur.
- 10- Adale. Benzer. Bir nota.

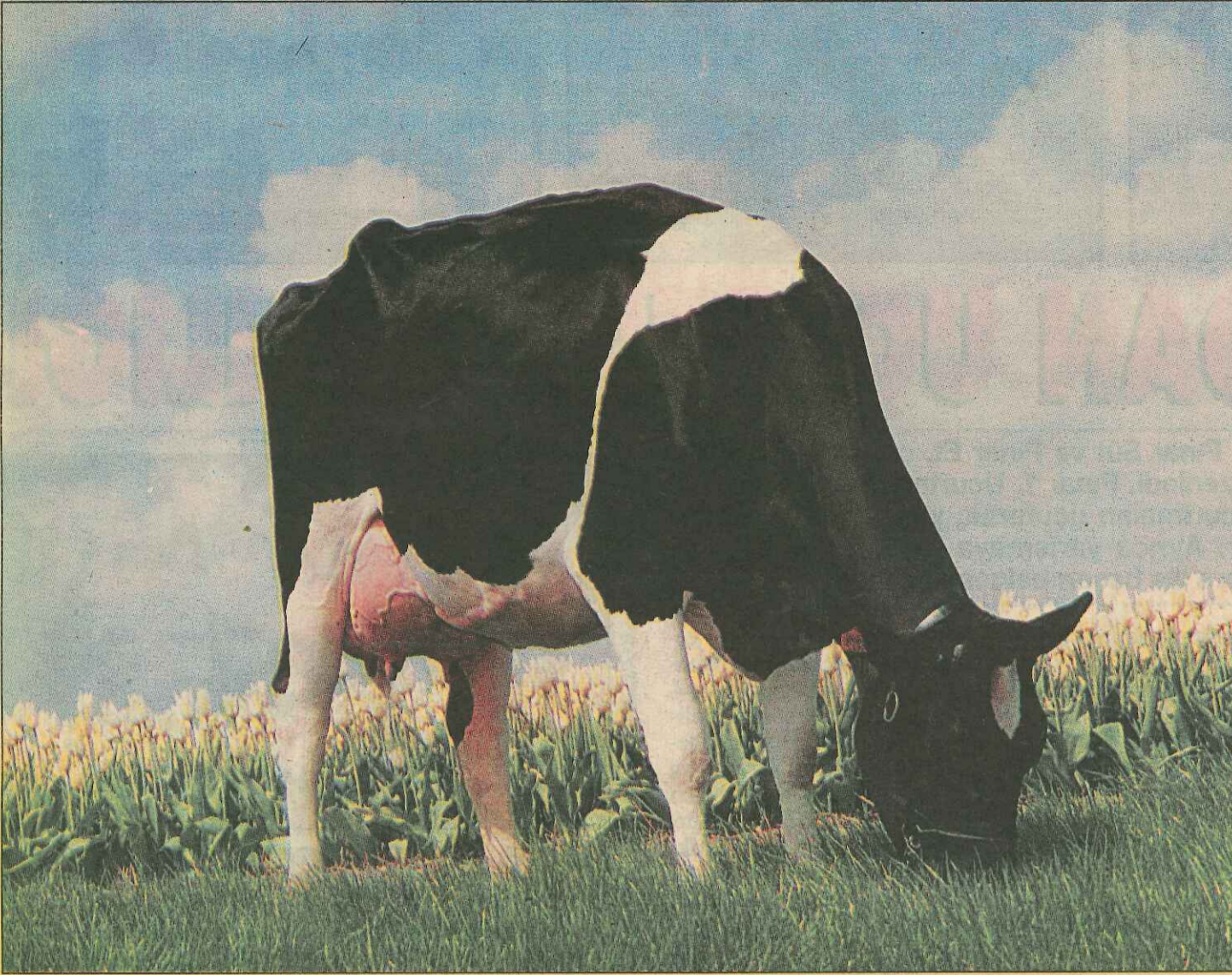


PINAR
SÜT MAMÜLLERİ SANAYİ A.Ş.
Adına
Sahibi ve Yazışmaları Müdürü
OLGUN ERGÜZ
Genel Yönetmen
SÜLEYMAN ARSOY

PINAR

İdare Yeri: Pinar Süt Mamülleri San A.Ş. Kemalpaşa
Yolu No:1 Pınarbaşı İzmir Tel: 436 15 15
● Gazetemiz Basın Ahlak Yasası'na uyar ● Kaynak
Gösterilmek Suretiyle Gazetemize ait yazı ve resimler
yayınlanabilir. ● Gönderilen yazı ve resimler yayınlansın,
yayınlanmasın iade edilmez. ● Yayınlanan yazı ve resimler
sahiplerini fikri olup Pinar bunlardan sorumlu tutulmaz.
YAZIŞMA ADRESİMİZ: PINAR GAZETESİ P.K 904 İZMİR
SAYFA HAZIRLIK VE BASKI:
İHLAS HOLDİNG A.Ş. İZMİR TESİLERİ - TEL: 441 98 00

SİĞİRLARIN MERALARDAN YARARLANMASI



SÜT SİĞİRLARININ MERALARDAN YARARLANMASI

Laktasyonda olmayan yani kurudaki ineklerle genç hayvanların beslenmelerinde kaliteli mera yeterli olmakla birlikte süt vermekte olan hayvanlara ek olarak enerji ve protein içeren yemlerin verilmesi gerekmektedir. Süt verimi düşük olan hayvanlar kaba yem ihtiyaçlarının tamamını meralardan karşılayabilirler. Fakat yüksek süt verimi olan hayvanlara ek olarak daha fazla enerji ve protein içeren yemlerin yedirilmesi gerekmektedir.

BESİ SİĞİRLARININ MERALARDAN FAYDALANMASI

Genç hayvanlarda; eğer meranın kalitesi ortanın biraz üzerindeyse hayvanların ulaşabilecekleri yerlere yalama taşı konulmalı ve mineral madde içeren yem katkı maddeleri kullanılmalıdır. Genç hayvanlar kötü derecede meralarda beslenme durumunda ise protein ve enerji takviyesi artırılmalıdır.

Yaşlı hayvanlarda; bunların işkembeleri daha gelişmiş olduğundan, meralardan yararlanma oranları gençlere göre daha fazladır. Meralardaki otlar olgunlaşmadan taze iken verilirse hayvanların meradan yararlanma oranları artar.

SİĞİR BESİCİLİĞİNDE BAŞARILI OLMAK İÇİN NELERE DİKKAT ETMELİYİZ ?

✓ Kasaplık hayvanların kesime gitmeden önce besiyeri adı verilen ahır, ağıl, sundurma ve benzeri yerlerde kesim olgunluğuna gelince ye kadar canlı ağırlık kazandırılmak üzere özel bir beslenmeye tabi tutulmasına besi adı verilir.

SİĞİR BESİSİNİN SAĞLADIĞI FAYDALAR NELERDİR?

-Başka türlü yararlanma imkanı olmayan yada az olan yem kaynakları, yüksek değerli bir insan gıdası olan ete dönüştürülmüş olur.

-Sığır besiciliğinde işçilik giderleri azdır.

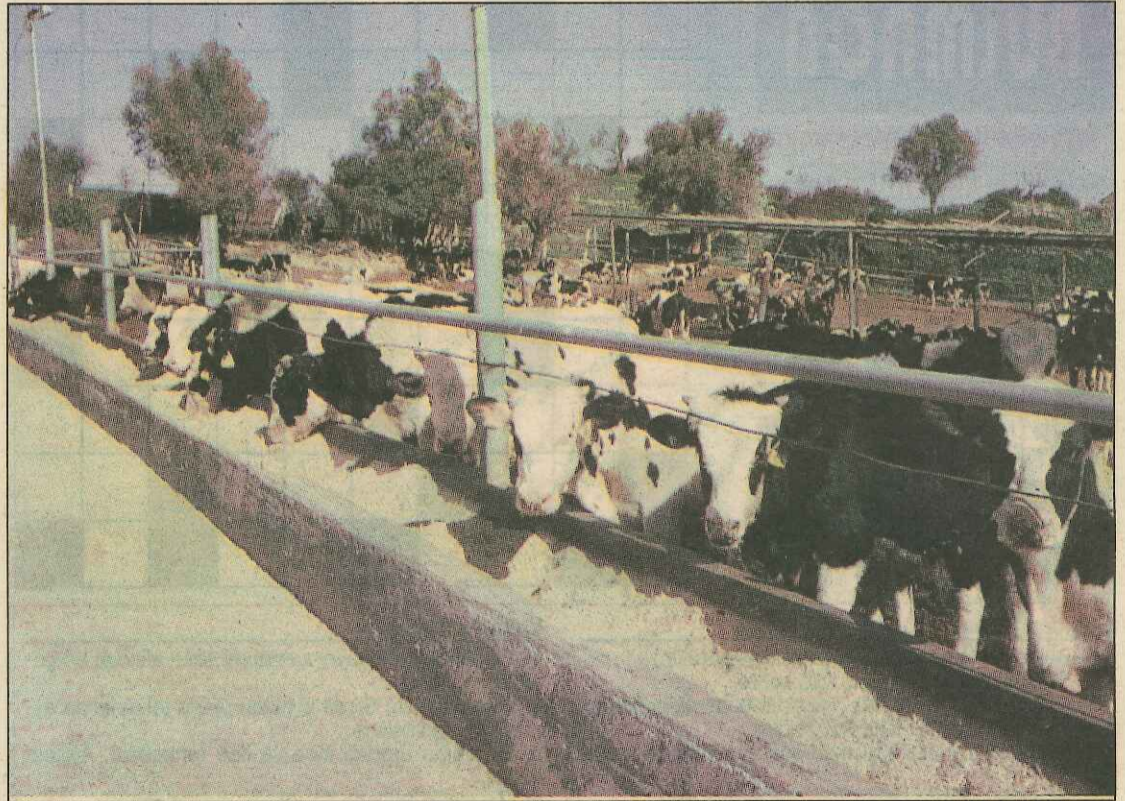
-Besi sığırlarında sağlık sorunları daha azdır.

-Yatırım ve sermaye ihtiyacı fazla değildir. Sığır besiciliğinde pahalı yapılara ve meskenlere pek ihtiyaç duyulmaz.

-Gübre ile toprak verimliliği artırılır. İşletmedeki gübrenin paraya çevrilme olanağı vardır.

-Sahibine iyi para kazandırır.

Besiciliğin karlı olabilmesi için genç hayvanlar besiyere alınmalıdır. Sığır ve mandalar 2 yaşına kadar besiyere alınır daha fazla kar elde etme olanağı vardır. Erkek hayvanlar, dişilere oranla daha hızlı canlı ağırlık kazandıkları ve bu canlı ağırlık artışı sırasında daha az yem tükettikleri için beside tercih edilmelidir. Ülkemizde et tipi sığır ırkı olmadığından Montofon, Avrupa menşeli Holstein ve bunların melezleri tercih edilmelidir. Yerli ırklar besiyere alınacaksa tercih sırası Doğu Anadolu Kırmızısı, Boz ve Yerli Kara şeklinde olmalıdır. Besiyere alınan hayvan ne kadar genç ise besi süresi o derece uzun olur. Örneğin süttan kesilen



buzağlar 1.5-2 yaşına kadar besiyere alınabilir. Aynı zamanda 3 ve daha yaşlı öküzleri 80-90 günden daha fazla süre besiyere almak ekonomik

olmayacaktır. Besiyere alınacak hayvan iyi beslenemediği için zayıf ise, daha besili hayvandan daha hızlı canlı ağırlık kazandığı gibi,

birim canlı ağırlık artışı için daha az yem tüketir. Bu nedenle besiyere zayıf fakat sağlıklı hayvanların alınmasına özen gösterilmelidir.