

Pinar Süt Şanlıurfa Fabrikası'nın temeli atıldı

Pinar'dan Güneydoğu'ya 100 milyon TL yatırım



1 973 yılında Türkiye'nin ilk özel sektör süt fabrikası olarak İzmir'de kurulan Pinar Süt, üçüncü fabrikasını Şanlıurfa'da açıyor. Şanlıurfa 2. Organize Sanayi Bölgesi'nde hizmete girecek Pinar Süt Fabrikası'nın temel atma töreni 12 Mayıs 2013 Pazar günü yapıldı. Törene Bilim Sanayi ve Teknoloji Bakanı Sayın Nihat Ergün, Çalışma ve Sosyal Güvenlik Bakanı Sayın Faruk Çelik, Gıda Tarım ve Hayvancılık Bakanı Sayın M. Mehdi Eker, Şanlıurfa Valisi Sayın Celalettin Güvenç, Ak Parti İstanbul Milletvekili Abdülkadir Aksu, BDP Şanlıurfa Milletvekili İbrahim Binici, Ak Parti Şanlıurfa Milletvekili Seyyit Eyyüpoğlu, Ak Parti Şanlıurfa Milletvekili Mehmet Kasım Gülpınar, Ak Parti Şanlıurfa Milletvekili Halil Özcan, Şanlıurfa Belediye Başkan Vekili Sayın Mehmet Fevzi Yücepete ve Yaşar Holding Yönetim Kurulu Başkanı

Sayın İdil Yiğitbaşı ile Yaşar Holding İcra Başkanı Sayın Dr. Mehmet Aktaş katıldı.

Pinar Süt'ün Güneydoğu yatırımı hakkında açıklama yapan Yaşar Holding Yönetim Kurulu Başkanı İdil Yiğitbaşı, "Türkiye'nin ve gıda sektörünün duayen sanayicisi Onursal Başkanımız Selçuk Yaşar, "çocuklarımız sağlıklı süt içmeli" diyerek, bundan 40 yıl önce, ülkemizin en zorlu ekonomik koşullarında Pinar Süt'ü kurdu. Pinar Süt o günden bugüne büyüdü. Nesiller Pinar'la sağlıklı, Pinar da onların sevgisiyle büyüdü. Bu motivasyonla bugün üçüncü fabrikamızın temelinin atıyoruz" dedi.

Yiğitbaşı açıklamasına şöyle devam etti: "40 yıl boyunca ülke ekonomimize değer yarattık. Halen de bu yatırımlara hız kesmeden devam ediyoruz. Holdingimizin 5 yıllık yatırım planları çerçevesin-

de 500 milyon TL'lik yatırım bulunuyor. Bunun 100 milyon TL'sini Pinar Süt Şanlıurfa Fabrikası'na ayırdık. 100 bin m² alan üzerine kurulacak Pinar Süt Şanlıurfa Fabrikası, Şanlıurfa ve çevre illerden toplanacak çiğ sütler ile yıllık 180 milyon litre işleme kapasitesine sahip olacak. Fabrikamızda direkt 250 kişiye istihdam olanağı sunacağız. Ham madde, satış, nakliye, ambalaj üretimi gibi alanlarla beraber, dolaylı olarak da 5.000 kişiye gelir kaynağı yaratacağız. Bu yatırım ile Pinar Süt'ün İzmir'de başlatılan, Eskişehir ile devam eden 'toplumsal katkı' modelini Şanlıurfa'ya, buradan da tüm Güneydoğu Anadolu Bölgesi'ne taşımayı amaçlıyoruz. Binlerce süt üreticisinin emeğini değerlendireceğiz. Şanlıurfa'nın yanı sıra çevre il ve ilçelerden süt alımı yapacağız. Pinar Süt kalitesi ve güvencesinde üretim için çiftçilere veterinerlik, suni

tohumlama yöntemleri, çiftçi eğitimleri gibi çalışmalar planlıyoruz. Böylelikle bölge sütçülüğünün gelişimine de katkı sağlayacağız."

Sağlanan istikrarlı ekonomik ortam ve uygun yatırım ikliminin ülkemizi hergün daha da çekici hale getirdiğini söyleyen Yiğitbaşı, "Bölgede fabrikamızın olması bölgeye olan konsantrasyonumuzu daha da artıracak ve ürünlerimizin tüketicilerimiz ile buluşmasını kolaylaştıracaktır. Şanlıurfa hedef ihracat pazarlarına son derece yakın bir konumda. Bu nedenle ihracatın da beklentilerin üzerinde bir büyüme göstereceğini düşünüyoruz" dedi.

Gıda Tarım ve Hayvancılık Bakanı M. Mehdi Eker temel atma töreninde yaptığı konuşmasında "Bugün Şanlıurfa'nın hayvancılık sektörü ve gıda sanayinde

Devamı 2. sayfada

2 | DESTEK

Destekler 10 Yılda Yüzde 380 Arttı



3 | HABER

Pinar Süt'e AB'ye İhracat İzni



7 | HABER

Pinar Çocuk Sütü, çocuğunuzun gelişimine 3'lü destek



8 | YENİ ÜRÜN

Pinar'la lezzet canlandı



Pınar Süt Şanlıurfa Fabrikası'nın temeli atıldı

Pınar'dan Güneydoğu'ya 100 milyon TL yatırım

önemli bir gün, temel atma töreni var. Günlük 500 ton kapasiteli bir tesisin temelini atıyoruz. Pınar Ailesi'ne, Yaşar Holding'e teşekkür ediyoruz. Yılda 182.500 ton süt kapasiteli bir tesis demek Şanlıurfa'da üretilen sütün tamamını işleyebilecek bir tesis demek. Temelini biraz sonra atacağımız Pınar Süt tesisi ile bölge sanayi ve sınırlarımız dışında yaşayan bölge için de gıda arzı sağlayacak. Yaşar Holding'i bu yatırım sebebiyle kutluyoruz. Bu güzel günde yapılan 100 bin TL'lik yatırımla kaliteli süt üretiminin pazarlanma imkanı bulunacağı gıda sanayi gelişiyor." dedi.

Çalışma ve Sosyal Güvenlik Bakanı Faruk Çelik "Ben bütün kardeşlerimizi tıpkı Pınar Ailesi gibi bu bölgeleri görüp, bu tarz yatırımlara dönüşecek hamlelere davet ediyorum. Yatırım için de her türlü imkan var, arazi var, destek var. Yaşar Holding'e, Pınar'a teşekkür ediyorum. İyi ki varsınız, hoş geldiniz diyorum." diyerek konuşmasını tamamladı.

Bilim, Sanayi ve Teknoloji Bakanı Nihat Ergün ise konuşmasında "Bu güzel günde annelerimize de güzel bir hediye vermiş oluyoruz. Bütün anneler çocuklarının sağlıklı beslenmesi, iş gücü sahibi olmasını ister. Burada atılan temelle bu iki şey için güzel bir iş yapıyoruz. Konumuz süt. Süte ne katarsak değerli olur? Bilgi katmamız, teknoloji katmamız, sanayi ile buluşturmamız lazım ki değerli olsun. Bu yatırımla Güneydoğu Anadolu bölgesi gıda, tarım ve hayvancılıkta değerli hale geliyor. İdil Hanım ve Yaşar Holding yöneticileriyle konuları değerlendirirken bu tarz bir yatırım düşüncükleri konusunda istişare içindeydik. Biz de organize sanayi bölgesi projesini yürütüyorduk. Onlar da hemen heyet oluşturdular. Bölgedeki potansiyeli fark ettiler, yatırım kararı aldılar. Birazdan istihdam, ihracat kaynağı olacak, yeni süt ürünlerinin işleneceği, süte değer katılacak tesisin temelleri atılacak, işletmesi yapılacak. Bu yatırımın hayırlı olmasını diliyorum." dedi.



İlk etapta süt, yoğurt, ayran, meyve suyu

Pınar Süt Şanlıurfa Fabrikası'nda ilk etapta süt, yoğurt, ayran ve meyve suyu üretilecek. Fabrika, ihtiyaçlar doğrultusunda ürün çeşitliliği artırılacak şekilde projelendiriliyor. Ayrıca tesiste son sistem otomasyon ve üretim teknolojileri

kullanılacak. Minimum enerji kullanan doğa ile dost teknolojiler tercih edilecek.

Fabrika en geç 2014'ün ilk çeyreğinde faaliyete geçecek. Şanlıurfa projesi tamamlandığında Pınar Süt'ün Türkiye'deki tüm fabrikalarında çiğ süt işleme kapasitesi yıllık 900 milyon litreyi aşacak.

Tarım Destekleri Yüzde 20 Artarak 9 Milyar Liraya Ulaştı

2013 yılında üreticilere verilecek tarımsal desteklemlerle ilgili Bakanlar Kurulu Kararı Resmi Gazete'de yayınlandı. 2013 yılında geçen yıla göre desteklemler yüzde 20 artarak 9 milyar liraya ulaştı.

Üreticilere verilecek destekleme kalemlerinin sayısı artırıldı. Yeni destekleme kalemleri arasında bulunan ilave süt analizi, damızlığa ayrılan manda yavrusu ile kaba yemin yanında çok yıllık yem bitkilerinde üreticilere artık her yıl destekleme ödemesi yapılacaktır.

Pilot olarak uygulama konulan süt analizi öncelikle Ankara, İzmir, Tekirdağ, Balıkesir ve Bursa olmak üzere 5 ilde uygulanacak. Süt analizi desteği hayvan başına 50 lira olarak belirlenirken, damızlığa ayrılan manda yavrusu desteği ise hayvan başına 100 lira olacak.

Bu karar ile Tarım Kredi Kooperatifleri aracılığıyla ithal edilecek kaba yemin fiyatı kilogram başına 50 kuruşa sabitlenerek kaba yemi destekleme kapsamına aldı. Kaba yemin fiyatı 50 kuruş üzerinde gerçekleştiği zaman maliyet farkı karşılanacak.

DESTEKLER 10 YILDA YÜZDE 380 ARTTI

Bakanlar Kurulu Kararıyla birlikte birçok ürüne verilen destekleme miktarlarında da artış oldu. 2013 yılı desteklemeleri geçen yıla göre yüzde 20 artarken, son 10 yılda desteklemelerde yüzde 380'lik bir artış kaydedildi. Bu yıl Gıda, Tarım ve Hayvancılık Bakanlığı tarafından verilecek 9 milyar liralık destekleme miktarının 2,5 milyar lirası ise 2013 yılı Nisan ayı itibariyle üreticilere ödendi.

Hayvancılık desteklemeleri

Hayvancılık desteklerinde ise Sığır Cinsi Hayvanların Tanımlanması, Tescilli ve İzlenmesi Yönetmeliği çerçevesinde Hayvan Kayıt Sistemi (Türkvat) ve Soy Kütüğü ve Ön Soy Kütüğü Sistemi (E-İslah) veri tabanına kayıtlı, sütçü,

kombine ve etçi kültür ırkı veya kültür ırkı melezi en az 5 baş anaç sığır sahibi, ulusal düzeyde üst örgütlenmesini tamamlamış bir hayvancılık örgütüne üye olan yetiştiricilerle sayı şartına bakılmaksızın Türkvat'e kayıtlı anaç mandaya sahip olan yetiştiricilere, sütçü ve kombine ırkların anaç sığır için soy kütüğüne kayıtlı olanlara ve etçi ırklara farklı olmak üzere hayvan başına ödeme yapılacaktır. Anaç sığır başına ödeme birim miktarları, tek işletme olarak kabul edilen, kooperatif ile birlikler hariç, 500 başa kadar tam, 501 baş ve üzeri için yüzde 50'sine karşılık gelen tutarın ödenmesi suretiyle uygulanacaktır. Birlik ve kooperatiflere üye olup işletmesinde 500 baştan fazla hayvan bulunduran yetiştiricilere hayvan sayısı limitleri uygulanacaktır. Sütçü ve kombine ırklar ve melezleriyle etçi ırkların melezleri her anaç sığır için 225 lira, etçi ırklar anaç sığır ve anaç mandaya 350 lira, sütçü ve kombine ırklar ve melezleri anaç sığır soy kütüğü ilavesinde 60 lira destekleme ödemesi yapılacaktır. e-İslah veri tabanına kayıtlı anadan suni tohumlama veya etçi ırklarda Bakanlıktan izin alınmış tabii tohumlama boğasıyla tohumlama sonucu doğan buzağlar için 75 lira, döl kontrolü projesi kapsamında testi tamamlanıp onaylanmış boğa spermasyonu yapılan suni tohumlamadan doğanlara 35 lira, yerli ırk veya melezi sığırlardan etçi ırklara ait spermayla yapılacak tohumlama sonucu doğan buzağlara 75 lira destek verilecektir.

Yem bitkilerine ilave destek

ÇKS'ye kayıtlı arazileri üzerinde kaliteli kaba yem üretmek amacıyla yem bitkileri ekilişi yapan üreticilere yapay çayır-mera için üretim yaptıkları ilk yıl, çok yıllık yem bitkilerinden yonca için 4 yıl ve korunga için 3 yıl süreyle tek yıllık yem bitkileri ekilişlerinde üretim yaptıkları yıl için ürünü hasat etmeleri kaydıyla dekar başına sulu yoncaya 50 lira, kuru yoncaya 30 lira, korungaya 40 lira, tek yıllıklara 35 lira, silajlık tek yıllıklara 50 lira, silajlık sulu mısıra 75 lira, silajlık kuru mısıra 35 lira, yapay çayıra 100 lira ödenecektir.



Gıda, Tarım ve Hayvancılık Bakanı M. Mehdi Eker

Genetik kaynakların korunması

Hayvan genetik kaynaklarının yerinde korunması ve geliştirilmesi amacıyla uygulanan proje kapsamındaki yetiştiricilere, koruma ve geliştirme sürülerinde büyükbaş için 470 lira, küçükbaşta 75 lira, arıda kovan başına 40 lira, Halk Elinde Küçükbaş Hayvan Islahı kapsamında elit sürülerde anaç başına 35 lira, yavru başına 50 lira, Halk Elinde Küçükbaş Hayvan Islahı taban sürüde anaç başına 35, yavru başına 20 lira, Halk Elinde Manda Islahında ise manda başına 650 lira, damızlığa ayrılan her manda yavrusu için de 100 lira destek ödemesi yapılacaktır. Çiğ sütün değerlendirilmesi amacıyla Bakanlığın 2013 ve 2014 yılı için belirleyeceği dönemlerle uygulama ve ödemeye ilişkin usul ve esaslar çerçevesinde ilgililere ödeme yapılacaktır. Türkvat kayıt sistemine kayıtlı, besi süresini tamamlamış erkek sığırlarını (manda dahil), ilgili düzenleme hükümlerine göre faaliyet gösteren kesimhanelerde kestiren yetiştiricilere, yerli besilik erkek sığır başına 300 lira, ithal besilik erkek sığır başına 100 liralık destek verilecektir. Ödeme birim miktarları 600 başa kadar tam, 601 baş ve üzeri için ise yüzde 50'sine karşılık gelen tutar üzerinden belirlenecektir.

Pınar Süt'e AB'ye İhracat İzni

► Gıda, Tarım ve Hayvancılık Bakanlığı Türk firmalarının 3 Nisan'dan itibaren AB ülkelerine süt ve süt ürünleri satabileceğini açıkladı. Türkiye'nin en beğenilen süt markası Pınar Süt, ihracat izni alan markalardan biri oldu.

Yaşar Holding İcra Başkanı Dr. Mehmet Aktaş, "Pınar Süt, Avrupa Birliği ülkelerinde satışa sunulan ilk Türk süt markası. Tüketicilerden gelen talep doğrultusunda uzun yıllardır Pınar markalı süt mamullerini Almanya ve Hollanda'da ürettirip Avrupa ülkelerine satıyorduk. Artık Türkiye'den aldığımız hammadde ile süt ve süt ürünlerinin ihracatını yapacağız. Bu durum sektörümüze ve ülke ekonomimize önemli bir ivme kazandıracak" dedi.

Türkiye ve Orta Doğu'nun ilk modern süt fabrikası olarak 1973 yılında kurulan Pınar Süt, Avrupa pazarında kararlı adımlarla ilerlemeye devam ediyor. 1998 yılından bu yana Avrupa'da faaliyet gösteren, 2012 yılında da Pınar Foods GmbH ile bir ilki gerçekleştirerek Avrupa Birliği ülkelerinde satışa sunulan ilk Türk süt markası olan Pınar Süt'ün AB standartlarında üretimi onaylandı. Gıda, Tarım ve Hayvancılık Bakanı M.Mehdi Eker, Avrupa Birliği'nin tüketici sağlığı ile ilgili genel müdürlüğünün Türkiye firmalarının AB ülkelerine süt ve süt ürünleri satabilecek standartta olduğunu kabul ettiğini belirtti. İlk etapta aralarında Pınar Süt'ün de olduğu 6 firma süt ve süt ürünleri ihracatına başlayacak.

Bu gelişmenin Türkiye süt sektörü için çok önemli bir adım olduğunu belirten Yaşar Holding İcra Başkanı Dr. Mehmet Aktaş, "Sektörümüzün tüm paydaşlarıyla beraber AB ülkelerine ihracat izni alabilmek için uzun süredir çalışıyoruz. Pınar Süt olarak Avrupa Birliği ülkelerinin ihracat için önemli bir pazar olduğunu düşünüyor; Türkiye'yi gıda sektöründe bölgesel üretim üssü yapmak amacıyla çalışıyoruz. Diğer yandan yakın coğrafyamızda Türk markalarına olan ilgi ve güvendedeki artış da yeni fırsatlar sunuyor" dedi.

Türkiye'nin uzun ömürlü ilk süt markası Pınar Süt olarak, aynı zamanda sektörün liderliğini de üstlendiklerini aktaran Aktaş, "Tam 40 yıldır sağlıklı nesiller yetiştirme misyonuyla hareket ediyor ve Türk halkına Pınar kalitesi ve güvencesiyle ürünlerimizi sunuyoruz. 30 yıldır başta Orta Doğu ve Orta Asya Türk Cumhuriyetleri olmak üzere 40'tan fazla ülkeye ihracat yapıyoruz. 1998 yılından bu yana Avrupa pazarında varız. Başta Türklerin yoğunlukla yaşadığı ülkeler olmak üzere Pınar markalı süt ve süt mamullerini Almanya ve Hollanda da ürettirip AB ülkelerine satıyorduk. Şimdi de Gıda Tarım ve Hayvancılık Bakanlığımızın destekleriyle Avrupa'ya ihracat izni aldık. Artık Türkiye'den aldığımız hammadde ile ürettiğimiz süt, peynir gibi ürünlerimizi AB ülkelerine satabileceğiz. Bu bizim için gurur verici bir olay.

İhracat planlarımızı bu yeni duruma göre revize edeceğiz. Sektörümüzün ve Türkiye'nin önü açık. Bu durum hem süt ve süt ürünleri sektörünün büyümesine, hem de Türkiye'nin büyümesine katkı sağlayacak" diye konuştu.



En Beğenilen Süt ve Süt Mamulleri Şirketi Pınar Süt

Türkiye'de nesilleri büyüten Pınar Süt, Gfk tarafından yapılan En Beğenilen Şirketler Araştırması'nda sektörünün lideri oldu. Bu yıl 13. kez düzenlenen ve iş dünyasının gündemini belirleyen araştırmada 38 sektörün en beğenilen şirketleri listelendi, Pınar Süt, Süt ve Süt Mamulleri kategorisinin birincisi seçildi.

Araştırmaya 500'den fazla şirketten 1600 orta ve üst düzey yönetici katıldı. Online gerçekleştirilen ankette, sektörlerin en beğenilen şirketleri, ilgili sektör temsilcilerinin yanıtları üzerinden seçildi. Pınar Süt, ürün ve hizmet kalitesi, müşteri memnuniyeti, güvenilirlik, yönetim kalitesi, şeffaflık, yenilikçilik, finansal sağlamlık ve çalışan memnuniyeti gibi kriterler doğrultusunda aldığı yüksek oylarla sektörünün birincisi oldu.

Yaşar Holding Yönetim Kurulu Başkanı İdil Yiğitbaşı, "Türkiye'nin uzun ömürlü ilk süt markası Pınar Süt olarak, aynı zamanda sektörün liderliğini de üstleniyoruz. Tam 40 yıldır sağlıklı nesiller yetiştirme misyonuyla hareket ediyor ve Türk halkına Pınar kalitesi ve güvencesiyle ürünlerimizi sunuyoruz. Tüm bu yatırımlarımızın sektör profesyonelleri tarafından da takdir edilmesi ve Pınar Süt'ü En Beğenilen Şirket seçmeleri bizler için gurur verici bir gelişme" diye konuştu.



Buzağı Büyütmede Barındırma

Hayvancılık işletmelerinde üretimin devamı elde edilen buzağuların sağlıklı olması ile sağlanabilmektedir. Doğumdan hemen sonra buzağuların nerede barındırılacağı da önemli bir konudur. Buzağıyı anne ile büyüme şekli hala devam eden bir uygulama olsa da gerek annenin süt verimi ve gerekse yavrunun sağlıklı bir şekilde büyütülmesi açısından doğumdan sonraki ilk 24 saat içinde anneden ayrılarak barındırma önemli bir uygulamadır. Bu sürenin uzaması gerek anne gerekse yavruda strese sebep olmaktadır.

Buzağuları uygun sürede ayırdıktan sonra buzağuların ne şekilde ve nerede barındırılacağı önemlidir. Buzağuları süttten kesime kadar grup ya da bireysel olarak barındırmak mümkündür. Grup olarak barındırmada buzağuların daha hızlı yem tüketme alışkanlığı kazandıkları, canlı ağırlık artışının bireysel büyümeye göre daha yüksek olduğu gözlemlense de hastalıkların bulaşma olasılığının daha düşük olması, birbirini yalamanın engellenmesi, herhangi bir sağlık probleminin daha hızlı gözlemlenebilmesi açısından bireysel barındırma tercih edilmesi gereken bir uygulamadır. Ancak bireysel bölmeler hazırlanırken yerleşimin ve bölmelerin buzağuların birbirini görecek şekilde planlanması önemlidir.

Buzağı barınakları yerden yüksekliği 1 m olup her buzağı için genişlik 1 m ve uzunluk da 1,5 m'den daha küçük olmamalıdır. Kapalı buzağı barınaklarında havalandırma yeterli olmalı ancak hayvanların hava akımında kalmamasına dikkat edilmelidir. Buzağı barınakları beton, tuğla, uygun plastik malzemeden yapılabilir gibi ızgara tabanlı olarak da yapılabilir. ızgara tabanlı buzağı bölmeleri tercih edileceğinde tabanın yüksekliği yerden en az 25-30 cm yukarıda olmalı, ızgaralar arası 2-2,5 cm'den dar olmamalıdır. Beton ya da tuğla zeminli buzağı bölmelerinde de gübrelik yönüne doğru % 5 eğim verilmesine dikkat edilmelidir.



Buzağı Beslemede Suyun Önemi



Süt siğirciliğinde buzağı verimliliği ve elde edilen buzağuların kısa sürede istenen canlı ağırlık kazanmasında başlıca üç ana etken vardır. Bunlar buzağının ana ve babasından kalıtım yoluyla aldığı genetik özellikleri, ne şekilde hangi yemlerle beslendiği ve hangi çevresel koşullarda barındırıldığına bağlı olarak değişmektedir. Buzağı besleme denilince ilk akla gelen ağız sütüdür. Ağız sütü ile beslenmeye başlayan buzağı ilk 3-4 günün ardından koşullara göre ya anne sütü ile ya da mama diye bilinen süt ikame yemleri ile beslenmeye devam etmektedir. Belli bir süre sonrasında da günlük beslenmelerine gerek yoğun yemler gerekse kuru otlar dahil edilmektedir.

Buzağı doğduktan sonra sıvı yem ile beslendiği için (süt ya da süt ikame yemi) ve bu yemler içerisinde yüksek oranda su barındırdığı için buzağuların suya ihtiyacı olmadığı düşünülmektedir. Ancak durum böyle değildir. Buzağuların önüne doğduktan 2. günden itibaren su konulmalıdır. Önünde su bulunan buzağı daha fazla karma yem ya da kuru ot tüketerek haliyle daha hızlı canlı ağırlık artışı kazanacaktır. Dikkat edilmesi gereken bir konu da verilen suyun sıcaklığıdır. Suyun sıcaklığının 5-6 dereceye kadar düşmesi ile oda sıcaklığında bulunması buzağının büyümesi üzerinde önemli bir etkiye sahip değildir. Bu sebeple su çok soğuk olmadığı sürece buzağı tüketimine sunulabilir. Ancak buzağulara verilen suyun değiştirilme sıklığı önemlidir. İstenen canlı ağırlık kazancının yakalanması için su tüketimi ile beklenen olumlu etkinin oluşması suyun her gün değiştirilmesi ile mümkün olmaktadır. Uzun süre bekleyen su, buzağının su içmesi esnasında yem artışı ile ya da dışkı ile bulaşabilir. Bu durumda da hem su tüketimi düşecektir hem de kirlenmiş su buzağıyı hasta edebilecek bir tehdit olabilecektir.

Buzağuların Bakımı ve Beslemesi

Buzağının temiz ve hijyenik bir ortamda doğması gerekir. Doğumdan sonra anasının yalayıp kurutması gerekmektedir. Eğer bu gerçekleşmezse temiz kuru bir bezle buzağının temizlenip kurutulması gerekmektedir. Göbek kordonu tentürdiyotla dezenfekte edildikten sonra buzağı bölümüne alınıp ağız sütü içirilmelidir. Şayet anasından emzirecekse memeler sabunlu su ile iyice yıkandıktan sonra emme yaptırılmalıdır.

Ağız sütünü doğumdan sonraki 1-2 saat içinde buzağı mutlaka emmelidir. Ağız sütü içen buzağı sağlam yapılı ve sağlıklı gelişir. Buzağı yemlemede temel prensip, temizlik ve zamanlamadır. Buzağulara verilen süt buzağının vücut ağırlığının onda birini geçmemelidir. Buzağıya verilen süt 36 dereceye kadar ısıtılıp ondan sonra içirilmelidir. Süt

kapları ve emzikler kullanıldıktan sonra iyice yıkanıp temizlenmelidir. Aşırı süt içirme hemen ishale sebep olabilir, ishal görüldüğünde süt verilmeyip sadece ılık temiz su verilmelidir.

Buzağı maması, diğer bir deyişle ikame süt kullanıldığında, ilk iki hafta buzağı önce ağız sütünü daha sonra tam yağlı süt içmeli ikinci haftadan sonra ikame süte başlamalıdır. Bir aylık buzağıya günde 700-900 gram buzağı başlangıç yemi verilmeli ilerleyen günlerde yem tüketimi arzulan seviyeye gelince buzağı süttten kesilmelidir.

Buzağıya, yeteri kadar buzağı başlangıç yemi tüketinceye kadar kaba yem verilmemelidir. Gerekirse 8-10 haftalık yaşa kadar beklenmelidir.

Sığır Yetiştirmede Sıcaklık Stresi ve Önlemler

Bir inegin kendisinden beklenen en yüksek verimi vermesi ancak uygun çevre koşulları sağlandığı takdirde mümkündür. Süt sığırı için uygun çevre koşulları ise 13-18 °C çevre sıcaklığı, %60-70 oransal nem, orta derecede solar radyasyon ve saatte 5-8 km rüzgar hızı olarak tanımlanmaktadır.

Uygun çevre koşullarından en önemlileri ise sıcaklık ve oransal nemdir. Bu iki bileşenin birbirine göre durumu sığır üzerinde farklı etkilere neden olmaktadır. Havadaki nem oranı ne kadar yüksek olursa, solunum veya terleme yoluyla vücut ısısının düşürülmesi de (evaporatif soğuma) o kadar düşük olur. Özellikle, yüksek sıcaklık ve yüksek oransal nem olması durumunda çevrenin süt sığırı üzerindeki olumsuz etkisi daha da artmaktadır.

Genel olarak 23-24°C sıcaklıkta %85 ve yüksek nem olması durumunda bile inek üzerinde hafif düzeyde fakat verimde düşme olmaksızın bir stres olduğu ve 32°C sıcaklıkta, % 45-50 ve daha yüksek oransal nem olması durumunda verimde düşmenin başladığı anlaşılmaktadır. 38°C sıcaklıktan yüksek ve %50 nem oranının üzerinde bir hava koşulu oluştuğunda verimde belirgin düşüşler gerçekleştiği bildirilmektedir. Ülkemizin birçok bölgesinde yaz aylarında stres oluşturacak koşullar oluşmaktadır.

Çevre koşullarının, olumsuz etkileri ekstansif değil entansif üretim koşullarında özellikle yüksek verimli hayvanlarla üretim yapılıyorsa, bu olumsuz etkilerin önemi ve düzeyi daha çok önem kazanmaktadır. 6.000 kg veya daha fazla süt veren bir inek, 24 °C'den yüksek sıcaklıklarda ve oransal nemin de yüksek olduğu koşullarda uzun süre kalırsa, süt verimde bir düşüş olur. Ancak bu düşüş çok fazla olmayacaktır. Sıcaklık ve oransal nem arttıkça verimde düşme de artar.

Sıcaklık stresi seviyesi arttıkça süt verimini olumsuz yönde etkileyecek olan yem tüketiminde azalma, solunum

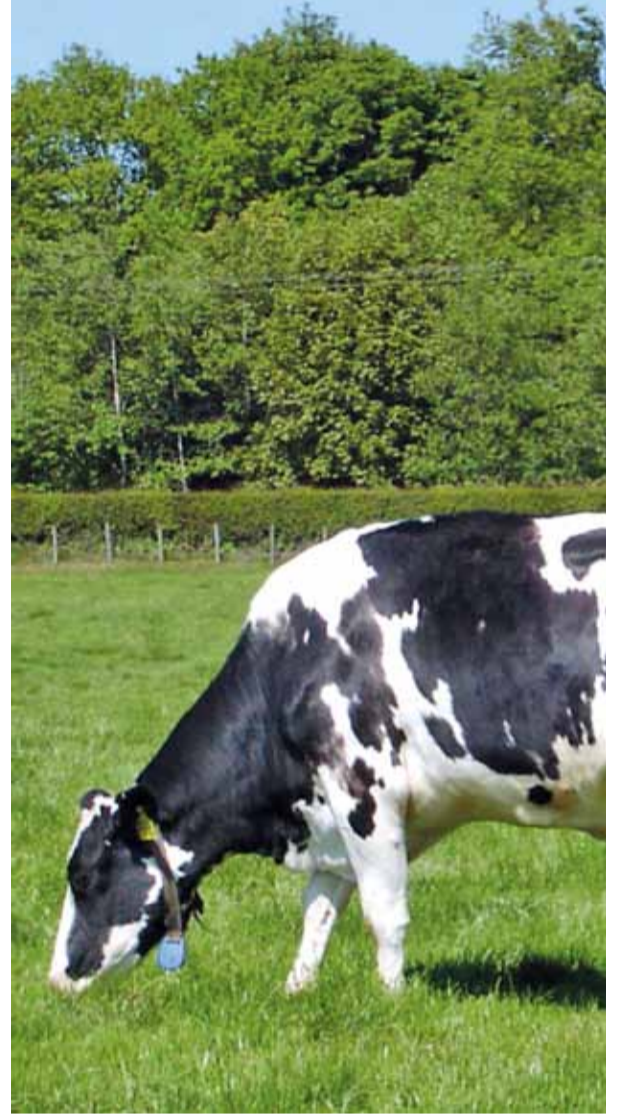
sayısı ve hacminde artış ve hatta vücut sıcaklığında bir yükselme olacaktır. Yemden yararlanma veya başka bir deyişle, yenilen her kg yeme karşılık üretilecek süt miktarında düşme olacaktır. Bu düşme, yaz aylarında %10-15 ve daha fazla olabilir. Bütün bunların yanında, döl tutma oranında düşme, bağışıklık sisteminin zayıflaması, büyüme hızında gerileme gibi olumsuzluklar da beklenmelidir.

Sığırın rektal sıcaklığı 38.6 °C 'dir. Sığır, vücudunda oluşan ısıyı normal koşullarda kolaylıkla atabilirken, sıcaklık stresi durumunda insanlar kadar kolaylıkla (terleme gibi) dışarı atabilme yeteneğine sahip değildir. Bu nedenle, sığırın, artan çevre sıcaklığına karşı vücudundaki dengeyi koruması uygun koşulların sağlanmasına bağlıdır. Türkiye koşulları için kritik düşük sıcaklıkların olduğu yer veya dönem söz konusu olmayıp sağlanan ahır ve besleme koşullarında bu kadar düşük sıcaklıklar çok nadir olarak oluşmaktadır. Buna karşın şiddetli sıcaklıklar ve nemli zamanların olduğu birçok bölgeyi ve zamanı söylemek mümkündür.

Sıcaklık stresi ile mücadele için kombine bir program hazırlamak gerekir. Ancak bu durumda, mücadelede başarı söz konusu olabilecek, dolayısıyla buzağılama oranı, süt verimi, dölleme oranı veya gebelik oranı istenen düzeyde kalabilecektir.

Yapılan tüm çalışmalar, sıcak yaz aylarında alınabilecek bazı önlemlerle süt sığırlarının yüksek verim düzeylerinin muhafazasının mümkün olduğunu göstermektedir. Ancak süt sığırlarının, ani değişikliklere karşı çok hassas olmaları nedeniyle, sürü idaresinde bir değişiklik yapılacaksa bunun yavaş, dikkatli ve mutlaka bir alıştırma periyodu bırakılarak yapılması gerektiği gözden uzak tutulmamalıdır.

Cengiz ÇAYLAR
Pınar Et Adana Bölge HMA Uzmanı



Kaba Yemlerin Beslemedeki Önemi

Hayvan beslemenin olmazsa olmazı kaba yemler geviş getirenlerin ana besin kaynağıdır. Bir hayvancılık işletmesinde ekonomik yem sağlayabilmek için yem bitkisi üretiminin olması gerekmektedir. Yeteri kadar kaba yem tüketimi olmayan işletmelerde verim düzeyi istenilen seviyede olamamaktadır. Ayrıca hayvan sağlığında önemli problemler yaratmaktadır. Aldığı süt parasının %65-70'ini konsantre yem için harcayan, silaj ve kaba yemin önemini bilmeyen birçok işletme bulunmaktadır.

Geviş getiren hayvanlarda kaba yem önemli ve gereklidir. Kaba yemler, kesif yemler dediğimiz fabrika yemlerine ve tarladan elde edilen arpa, mısır, buğday gibi dane yemler veya yağ fabrikalarından alınan pamuk ve ayçiçeği küspelerine göre daha büyük parçalı yapıya sahip olduklarından geviş getirmeyi uyarırlar. Çünkü geviş getiren hayvanların iškembelerinde milyonlarca mikroorganizma bulunmakta ve hayvanların yedikleri besin maddelerini parçalayarak sindirime hazırlamaktadırlar. Bu parçalama sonucu meydana çıkan uçucu yağ asitleri mideyi asitlendirmektedir. Bu asitlenme iškembede aşırı miktarda olursa sığırın sağlığına önemli zararlar verebilmekte, ölümlerle sonuçlanabilmektedir. Hayvana verilen yeteri miktarda kaliteli kaba yem geviş getirmeyi sağlayacak, dolayısıyla da tükürük salgısını artırarak iškembe asitliğini düzenleyecektir. Bu sebeptendir ki işletmede kaba yemin önemi büyüktür.

Fakat beslemede kullanılan kaba yemin kaliteli olması gerekmekte, hasat zamanı, kurutma ve depolama koşulları önem kazanmaktadır. Ülkemizde artık sadece fabrika yemi ve saman değil silaj, bunun yanında yonca, fiğ, yulaf kuru otları da beslemede kullanılmaktadır. Silaj hem maliyeti ucuz hem de besin maddelerince zengin bir yem maddesi olduğundan tercih edilmektedir. Fakat silajda depolama koşulları önemlidir. Hasat zamanı, iyi sıkıştırılmış ve hava almaz şekilde örtülmüş olması en önemli noktalar. Kuru kaba yemlerde ise besin madde içeriklerinin uygun seviyede olması gerekmektedir. Yeterli kurutma ve gevşek balyalama ile rutubetsiz ortamlarda saklama önemlidir. Aksi takdirde küfler uygun ortamlarda üremekte ve aflatoksin oluşumu meydana gelmektedir. Aflatoksin içeren yemler hayvan sağlığını tehdit etmektedir. İşletmede süt, döl ve buzağı kayıpları yaşanmaktadır.



Çamlıca Çiftliği

► 2011 yılında başladığı hayvancılık işinde Pınar Süt'ün destekleriyle titiz ve kaliteli çalışmalarını sürdüren Çamlıca Çiftliği sahibi Melih Sezen ile hem çiftliğini hem de sektörü konuştuk.

Sayın Melih Sezen, bize biraz kendinizden bahsedebilir misiniz?

1955 yılında Çeşme'de doğdum. Öğretim hayatım İzmir'de geçti, Lise öğrenimimi Atatürk Lisesi'nde tamamlayarak üniversiteyi Ege Üniversitesi İnşaat Mühendisliği Bölümü'nde okudum. 1977 yılında mezun olduktan sonra mesleğimi icra etmeye başladım. Sahibi olduğum inşaat firmasının başında mesleğimi devam ettirmekteyim. Evli ve 2 çocuk babasıyım.

Hayvancılığa yönelmeniz, Çamlıca Çiftliği'ni kurmanızın düşünceden eylem aşamasına kadarki yolculuğu nasıl oldu?

İzmir'in Güzelbahçe bölgesinde inşa edip yaşadığım sitede başladığı çiftliğimizin fikir aşaması. Evlerinin inşa edilip satılmasından öte komşularımızla ilerleyen yıllarda iyi bir dostluk kurduk ve bir araya geldiğimizde hem keyif alabileceğimiz hem de ileriye dönük bize gelir kaynağı olabilecek bir iş arayışına girdik. Hep birlikte bir araştırma içine girip bu işin fizibilitesini Ege Vet aracılığıyla yaptık. Birçok tesis gezip yöneticileriyle fikir alışverişinde bulunduk ve bu işi 4 ortak olarak yapmaya karar verdik. Bu karardan sonra 2010 yılının Kasım ayında Çamlıca Hayvancılık Limited Şirketi'ni kurduk. Arazi arayışına başladık ve Torbalı'nın Çamlıca Köyü'nde 40 dönümlük bu araziye bulduk. Bu araziye seçmemizdeki sebep ise yem kaynaklarına yakın olup diğer hayvancılık tesislerine uzak olmasıydı. İzinlerini ve ruhsatlarını alarak 2011'in Mart ayında inşaatımıza başladık. Sağmal barınaklarını ve



sağımhaneyi hayvanlarımızın yaz sıcaklarından olumsuz etkilenmesini en aza indirebilmek için ısı izolasyonu sağlanacak şekilde inşaa ettik. Yine gübre yönetimini sağlamak adına otomatik sistemleri tercih ettik. İnşaatımızı 2011 Eylül ayında bitirip ilk hayvanlarımızı Burdur'dan gebe düve şeklinde temin ettik ve 2011 Aralık ayında doğumların başlamasıyla süt üretimimize başladık.

Çiftliğinize dair ileriye dönük planlarınız, hedefleriniz nelerdir?

Hedefimiz 150 sağmalla başladığımız çiftliğimizin sağmal kapasitesinin kendi yavrularımız ile 250 sağmal inek kapasitesine ulaşmasıdır. Bu sağmal sayısına erişildiğinde toplamda ortalama 500 baş sığır kapasitesine sahip olacağız. Günlük süt hedefimiz ise 3 tonluk miktarımızı 6-7 ton aralığına çıkarmak. Bu hedefe ulaştıktan sonra da bu işi verimli bir şekilde yürütebiliyorsak ayrı bir arazide başka bir çiftlik kurmayı planlıyoruz.

Pınar Süt ile çalışmaya başladığınız süreci göz önüne aldığınızda Pınar Süt ile ilgili düşüncelerinizi bizimle paylaşır mısınız?

Pınar Süt ile 2012 yılının başından itibaren çalışıyoruz. Bu süreçte Pınar Süt'ün kaliteli süt alma adına gösterdiği titizlik bizim de işimizde titiz davranmamızı sağladı. Belli bir iş disiplini içinde işlerin yürütmesinden memnunuz çünkü bu

sayede diğer çiftliklerden farklılığımız ortaya çıkıyor. Bu durum da bizim kendimize güvenimizi artırıyor. Pınar Süt piyasasına şartlarına uygun olarak sütümüzü değerlendirip istenen standartlardaki sütü ürettiğimizde titiz çalışmamızın karşılığını da primlendirme sistemi ile bize sunuyor.

Titiz çalışma, kaliteli süt. Bu açıdan Çamlıca Çiftliği'nde sağımın nasıl yapıldığını bizlerle paylaşır mısınız?

Sağımhanemiz 2x12 sağmal şeklinde sürü yönetim sistemli tam otomatik sağımhanedir. Kullanılan bu sistemle aynı anda 24 hayvan sağımhaneye alınıp ilk 12 hayvanın sağıma hazırlanıp sağımın yapılması esnasında diğer 12 hayvanın da sağım öncesi hazırlıklarının tamamlanması sağlanıyor. Sağım başlamadan önce sağımhaneye alınan hayvanların memeleri temizlenip kurulanıyor. Ardından ön sağım yapılarak herhangi bir meme rahatsızlığı olmadığı belirlenen hayvanlarımıza takılan sağım başlıkları ile sağımı başlıyor. Sağım sona erdiğinde başlıklar otomatik olarak çıkıyor ancak yine de memedeki sütün tamamının boşaldığı kontrol edilerek sağım sonrası meme sağlığını korumak adına sağım sonu dezenfektana daldırma işlemi yapılarak hayvan sağımhaneden çıkarılıyor. Antibiyotik tedavisi gören ya da görmüş ve yeni doğum yapmış hayvanların sağımına, sistem otomatik olarak izin vermiyor bu sebeple bu hayvanların sütü ayrı olarak güğüme sağılıyor. Antibiyotikli sütler imha edilirken yeni doğum yapmış ineklerimizin sütleri buzağılara veriliyor.

Pınar Süt, Aflatoksin Eğitimlerini Sürdürüyor

İki Ocak ayında Milas Halk Eğitim Merkezi'nde Milas Süt Birliği'nin ev sahipliğinde gerçekleştirilen Aflatoksin Eğitimi devam ediyor. Aflatoksin Eğitimleri Pınar Süt ve Çamlı Yem'in de katılımıyla gerçekleştiriliyor.

Eğitimlerde son günlerde Pınar Süt ve süt sektörünün üzerinde durduğu önemli bir konu olan aflatoksin hakkında üreticilerin bilgilendirilmesi gerçekleştiriliyor.

Ayrıca Çamlı Yem'in danışmanlığını yürüten ve sahada da üreticileri bilgilendirme faaliyetlerinde duyarlı olan Ege Üniversitesi Ziraat Fakültesi Zootečni Anabilim Dalı Öğretim Üyesi Prof. Dr. Ahmet Alçipek üreticilere karlı hayvancılık hakkında bilgiler veriyor. Eğitimlerle öncelikle hayvanların ve bu hayvanlardan elde edilen sütleri tüketen toplumun sağlığı üzerinde olumsuz etkileri aktarılıyor. Eğitimlerin 2013 yılı içerisinde Pınar süt alım bölgelerinde sürdürülmesi planlanıyor.

Aflatoksin:

Küfler dediğimiz canlıların kendilerini tehdit eden bir ortamda iken etrafındaki canlıları ya da tehlikeyi yok etmek adına oluşturdukları atık maddeler olup adında da yer aldığı gibi toksik yani zehirleyici maddelerdir. Yemlerde ya da gıda maddelerinde farklı renk oluşumları ile kendini göstermekle birlikte (mavi, gri, yeşil gibi) bazı durumlarda gözle görülemeyecek bulaşıklar da söz konusu olmaktadır.

Aflatoksinlerin oluştuğu şartlar:

Aflatoksinin ana kaynağı topraktır. Bunun dışında havada, suda da bulunabilmektedir. Kaynağını topraktan alması sebebi ile de toprakta yetişen tüm yemlerde ve bu yemlerin tüketilmesi sonucunda hayvanların ürettikleri ürünlerde (et, süt, yumurta) bulunabilmektedir. Aflatoksinin bir yemde oluşması başlıca iki etmene bağlıdır: sıcaklık ve nem. Sıcaklığın 10-35°C arasında nemin ise %14'ün üzerinde olduğu ortamlarda küflerin aflatoksin oluşturması gözlenmektedir. Bu iki husus yemlerin hasat sonrası depolanma sürecinde de oldukça önemlidir, zira aflatoksin oluşumu hasata kadar gözlenmediği halde yanlış depolama sonucu yüksek oranda aflatoksinle bulaşıklık gözlenebilmektedir. Aflatoksin oluşumunda nem ve sıcaklık dışında tarlada ekimi yapılacak doğru olan tohumun seçimi, uygun toprak yapısı, doğru zamanda yeterli gübreleme ve sulama, doğru zamanda hasat ve uygun depolama şartları da önemli rol oynamaktadır.

Aflatoksin oluşumu hayvan beslemede kullandığımız yağlı tohumlarda (mısır, pamuk tohumu, ayçiçek tohumu, soya vs.), tahıllarda (arpa, buğday, yulaf vb.), posalarda, kuru otlarda kısacası uygun olmayan koşullarda yetiştirilmiş ya da depolanmış her tür yemde gözlenebilmektedir. Bu sebeple yapılması gereken şey aflatoksin oluşumuna sebep olabilecek bu etmenleri yok etmektir. Silajlar, diğer yem kaynaklarından farklı olarak yeterince olgunlaşmış yemlerin uygun boyutta parçalanarak



sıkıştırılıp hava almayacak şekilde üstünün örtülüp belli süre beklenmesi esasıyla üretildiği için bu aşamalardan herhangi birinde yaşanacak bir aksaklık (iyi sıkıştırma, doğru zamanda hasat etmeme, yeterince küçük ya da büyük parçalamama, hızla üzerini kapatıp hava ile teması bir an önce kesememe gibi) aflatoksin oluşumunu tetikleyecektir.

Aflatoksinin zararlı etkileri nelerdir?

Sürekli düşük dozlarda ağırlıklarda bağışıklık sistemi zarar gördüğü için gerek insan gerekse de hayvanlarda hastalıklara daha kolay yakalanma gözlenmektedir. Yine büyüme hızında yavaşlama, üreme etkinliğinde düşüşler ileriki safhalarda ise damarlarda kanama, böbreklerde nefritis, karaciğerde hepatit, ağızda ve barsak epitelinde yara ve ani ölümlere sebep olmaktadır. Üretici açısından ise hayvanlarda döl veriminin düşmesine (yavru atmalara, döl tutmamalara), et ve süt üretiminin azalmasına sebep olmaktadır. Yılda en iyi koşullarda 1 buzağı alındığı düşünüldüğünde aflatoksinli yem tüketimine bağlı yaşanan bu kayba dikkat edilmelidir.

Alaaddin, Sihirli Lambası ile Birlikte Pınar Çocuk Tiyatrosu'nda

► Çeyrek yüzyıldır çocuklara tiyatro sevgisini aşılayan Pınar Çocuk Tiyatrosu, yeni oyunuyla perdelerini açıyor. Pınar Çocuk Tiyatrosu, Binbir Gece Masalları'nın en sevilenlerinden biri olan Alaaddin'in Sihirli Lambası oyunuyla minik izleyicilerin karşısına çıkıyor.

Çocukların bedensel gelişimine olduğu kadar zihinsel gelişimine de destek olmak için tam 25 yıldır Türkiye'nin her yerinde perdelerini açan ve 3 milyondan fazla çocuğa ulaşan Pınar Çocuk Tiyatrosu, Alaaddin'in Sihirli Lambası'nı sahnelmeye başladı. Çocukların en sevdiği masallardan biri olan Alaaddin'in Sihirli Lambası, Türkiye turnesi ile minik tiyatro severlerle buluşacak.

Binbir Gece Masalları'nın en ünlü ve sevilenlerinden biri olan Alaaddin'in Sihirli Lambası, iyilik ve kötülüğün çatışmasını, sihirli bir araçla güç sahibi olmanın iyi ve kötü insanlarda ne gibi etkiler yarattığını anlatıyor. Eğlendirirken öğreten masalda kimsesiz bir halıcı çırağı olan Alaaddin, sevdiği prensese kavuşmak için büyülü olduğu kadar hayat dersi de veren bir macera yaşıyor. Prenses Yasemin'in aşkının peşinden giderken sihirli bir lambanın cini ile kötü kalpli vezirin eziyetlerinden halkı kurtarıyor.

Pınar Çocuk Tiyatrosu Türkiye Turnesi'nde

23 Nisan kutlamaları nedeniyle 19 - 23 Nisan tarihleri arasında İzmir'de minik tiyatro severlerle buluşan Pınar Çocuk Tiyatrosu, Türkiye turnesine Gaziantep, Mardin, Şanlıurfa ve Eskişehir oyunlarıyla devam edecek. Pınar Çocuk Tiyatrosu 7 - 8 Mayıs tarihlerinde Gaziantep, 9 - 10 Mayıs tarihlerinde Mardin, 11 - 12 - 13 Mayıs tarihlerinde Şanlıurfa ve 27 - 28 - 29 Mayıs tarihlerinde Eskişehir'de olacak.

25 yılda 43 oyun, 3 milyonu aşkın çocuk

Sergilediği oyunlarla, çocuklara tiyatro sevgisini aşılayanın yanı sıra onların kültürel ve kişisel gelişimine de katkıda bulunmayı hedefiyle çalışmalarını sürdüren Pınar Çocuk Tiyatrosu, bu sezon 25. yılını kutluyor. Bugüne değin 43 eser ve geleneksel köy seyirlik oyunları sahneyen, turneler ile Türkiye'nin her bölgesinde perdelerini açan Pınar Çocuk Tiyatrosu, 25 yıl boyunca kesintisiz olarak çocuklarla buluştu.



Pınar Çocuk Sütü'nden yepyeni bir kampanya! Pınar Çocuk Sütü, çocuğunuzun gelişimine 3'lü destek



Çocukların fiziksel ve zihinsel gelişimlerinin büyük kısmı 1-6 yaş arasında tamamlanıyor. Bu özel dönem için hazırlanmış vitamin ve mineraller içeren Pınar Çocuk devam sütleri geliştirilen "3'lü destek" ile çocukların sağlıklı gelişimine yardımcı oluyor.

Pınar Çocuk Sütü relansman kampanyası dahilinde yeniden konumlandırıldı. Yeni 3'lü destek ikonunu ve söylemini vurgulayan relansman TV filmi ile ürün tüketicilere anlatılıyor ve tüketicilerle bağı kuvvetlendiriliyor.

Pınar Çocuk Sütü'nün www.pinarcocuk.com.tr adlı internet sitesinin relansman dahilinde tasarımı yenilendi, içeriği zenginleştirildi. Facebook sayfası www.facebook.com/anneningunlugu ise relansmana paralel yeni tasarımı ile açıldığı ilk günden beri Uzman Pediatrist Dr. Gökhan Mamur ile birlikte geliştirilen içerikleri ve video uygulamaları ile tüketicileri bilgilendirmeye devam ediyor olacak.



- Gazetemiz Basın Ahlak Yasasına uyar.
- Kaynak gösterilmek suretiyle gazetemize ait yazı ve resimler yayınlanabilir.
- Gönderilen yazı ve resimler yayınlansın-yayınlanmasın iade edilmez.
- Yayınlanan yazı ve resimler sahiplerinin fikri olup PINAR bunlardan sorumlu tutulamaz.

PINAR SÜT MAMÜLLERİ SANAYİ A.Ş. adına

İmtiyaz Sahibi ve Genel Yayın Yönetmeni : ERGUN AKYOL
Yazı İşleri Müdürü : İMDAT ÇAVUŞ
Yayın Kurulu : MEHMET AYKIRI, ÇETİN KARADELİ, ONUR DALGIÇ, ERSİN GÜNGÖR
İdare Yeri : PINAR SÜT MAMÜLLERİ SANAYİ A.Ş.
Kemalpaşa Asfaltı No:1 Pınarbaşı / İZMİR Tel: 0232 436 1515
Yazışma Adresi : PINAR GAZETESİ P.K. 904 İZMİR
Sayfa Hazırlık ve Baskı : TÜKELMAT A.Ş.
1571 Sk. No:16 Çınarlı / İZMİR www.tukelmat.com.tr
Tel: 0232 461 9642 Faks: 0232 461 9646
Baskı Tarihi : 8 Mayıs 2013
Yayın Türü : Bölgesel Süreli Yayın



Pınar'dan ilkbahar konseptli yeni cam şişeler

Pınar Su, mevsim konseptli özel cam şişe serisinin dördüncüsü olan; "ilkbahar mevsimi" temalı cam şişesini tüketicilerinin beğenisine sundu. Suyun verdiği hayat ve enerjiden yola çıkarak hazırlanan mevsim temalı cam şişeler, şimdi ilkbahar konsepti ve yenilenen güvenli kapağı ile raflarda.

Pınar Meyve Suları, Türkiye'de ilk kez kullanılan pratik kapağıyla raflarda Pınar'la lezzet canlandı

Gerçek meyve lezzetiyle her mevsim taze bir ferahlık sağlayan Pınar Meyve Suları, tüketicilerine yenilik sunmaya devam ediyor. Özenle seçilmiş en lezzetli meyveleri sofralara taşıyan Pınar Meyve Suları yeni ambalajları ve Türkiye'de ilk kez kullanılan pratik kapağıyla raflardaki yerini aldı. Kullanımı kolaylaştıran bu özel kapak, genişliği ile daha rahat açılıyor ve dökülüyor. Böylelikle meyve sularının etrafa sıçramasını önleyerek özellikle çocuklara kolaylık sağlıyor.

Pınar Meyve Suları, farklı çeşitleriyle portakalın vitaminini, vişnenin lezzetini, şeftalinin uykuya yardımcı olma özelliğini, elmanın kalbin korunmasına desteğini, kayısının lif zenginliğini Pınar kalitesiyle sunuyor. Enerji deposu Akdeniz Karışık ile farklı lezzet karışımlarını buluşturan Çılgın serisi (portakal-şeftali, portakal-havuç-limon, portakal-elma-armut, armut-ananas ve tropik) çeşitleri de bulunuyor. Pınar Meyve Suları, en lezzetli meyvelerle hijyenik şartlarda el değmeden paketlenerek hazırlanıyor.

Sağlıkla lezzetin en dengeli hali! Yeni Pınar Denge Maden Suyu:

Pınar ailesinin yeni üyesi; "Pınar Denge Maden Suyu"; Sade, Meyve aromalı ve C Vitaminli Meyve aromalı çeşitleri ile sağlık ve lezzet sunuyor.

Pınar Denge Doğal Maden Suyu, zengin mineralli içeriği ile, sağlıklı bir yaşam için en doğal yardımcınız olmaya aday. Limon, Elma, Çilek aromalı maden suyu; benzersiz meyve lezzeti ile sağlığı birleştiriyor. C Vitaminli Limon ve C Vitaminli Bodrum Mandalinası aromalı Pınar Denge Maden Suyu'nun 1 şişesi günlük C vitamini ihtiyacınızı tamamını karşılıyor.

Pınar Denge Maden Suyu, düşük sodyum içeriğiyle de, kan basıncı riskinin azalmasına kalp ve damar sağlığının korunmasına yardımcı oluyor.

Sağlıklı ve zinde kalmak için her gün Pınar Denge Maden Suyu içmenizi öneriyoruz.

