



PINAR

ARALIK

1987
SAYI: 46

ÜRETİCİSİNİN GAZETESİ İKİ AYDA BİR 25.000 ADET BASILIR PARASIZ DAĞITILIR

PINAR'IN



KÖY EĞİTİM HİZMETİ

Üreticiye sunduğu çeşitli hizmetlerin yanısıra, Pınar Süt eğitim konusuna büyük önem vermekte ve uzman teknik elemanları yoluyla üreticiye tarımla ilgili her konuda eğitici hizmet götürmektedir. Yaygın uygulama yollarından biri olan köy toplantılarının gördüğü ilgi ve amacına ulaşması üreticiye sağladığımız hizmetten dolayı bizi gururlandırmaktadır. Bu toplantılardan biriside geçtiğimiz ay Aydın ilinin Çine ilçesine bağlı Karpuzlu kasabasında yapıldı. Hatıpkışla orman köyü kalkındırma kooperatifi yardımıyla biraraya gelen üreticilere tarımsal konularda seminer verilmiş, üreticilerin soruları cevaplandırılmış, sorunlarına çözüm yolları önerilmiştir.

Pınar Süt Alım Müdürü Süleyman Arsoy'un açış konuşmasından sonra veteriner hekim Gültekin Aktaş suni tohumlama uygulamaları ve önemi, veteriner hekim Nejat Karagözoğlu önemli hayvan hastalıkları, korunma ve tedavisi ile ithal gebe düveler ile ilgili sağlık koruma bilgileri, Ziraat Müh. Faruk Gürbüz ithal gebe düvelerin ithali ile ilgili bilgiler vererek soruları yanıtladı.

Daha sonra toplantıya Pınar Calgill'i temsilen katılan Ziraat Mühendisi Polat Şölen mısır ziraatı, sılajı ile ilgili bilgi vererek aydınlatıcı konuşma yaptı.

Bu arada toplantı sırasında İzmir'e gelen İtalyan heyetinin getirdiği ineklerle ilgili slayt ve video filmi gösterildi.

PINAR'DAN HEDİYE YAĞMURU

Sayın Pınar Gazetesi Okuyucuları;
Gazetinizin sağ üst köşesindeki makas ile işaretli kısmı kesip aşağıdaki sorulara vereceğiniz cevaplarla birlikte P.K.904 İZMİR adresine gönderdiğiniz takdirde kazananlara çeşitli hediyelerin dağıtılacağı kuraya katılabilirsiniz.

Göstereceğiniz ilgiye şimdiden teşekkür ederiz.

Ad ve Soyadınız:
Adresiniz:
Sağmal inek sayınız:
Günlük süt üretiminiz:
Sütünüzü sattığınız;
Kişi yada kuruluşun adı:
Ocak ayı süt fiyatınız:

İNEĞİNİZ DÖL TUTMUYOR MU?

Gültekin Aktaş
Veteriner Hekim

Genellikle sağlıklı bir boğa tarafından aşılın, ya da düzenli suni tohumlama yapılan, boğasaklık (kızgınlık) süreleri normal olan ve zamanında boğaya veya tohumlamaya verilen bir inek 3 defadan fazla çevirme yaparsa (döl tutmazsa) kısır olabilir.

Özellikle süt inekçiliğinde, yetiştirme problemlerinin en önemlilerinden bir tanesi de kısırlık veya döl tutmama sorunudur.

Sağlıklı ve devamlı döl verimi (yavru yapma) herkesçe arzulananmaktadır.



Ancak temizlik ve bakıma ne kadar önem verilirse verilsin bazen döl tutmama veya kısırlık kaçınılmazdır.

Böyle hayvanlarda, çoğunlukla doğum kanalı hastalıkları mevcuttur.

Mikroplar rahime, doğum sırasında, güç doğumlarda, yavru atmalarda, yavru zarlarının (sonun) atılmadığı durumlarda hayvanın ferici yolundan girebilmektedir. Ayrıca çiftleşme sırasında veya suni tohumlama yolu ile de mikroplar rahime girebilir.



Bazende; besleme yetersizliği veya bozukluğu, hareketsizlik, süt vermeyi aşırı derecede zorlayan konsantre yemlerle fazla yemlenmekten olabilmektedir. Böyle ineklerin tedavisi gerekli olup, tedaviye başlanma süresi de çok önemlidir.

Bizlerinde böyle 3 defa veya daha fazla suni tohumlamaya verilir de döl tutmayan ineğimiz varsa hemen bir veteriner hekime danışmalı, tedavi edilebilir ise gerekeni yapmalıyız. Döl tutmuyor diye hemen kasaba veya elden çıkarmaya bakmamız bizlerin zararına olacaktır.

PARATÜBERKÜLOZ

Nejad Karagözoğlu
Veteriner Hekim

Siğirlara özgü bir hastalıktır. Bazen koyun ve keçilerde de görülebilir. Hastalığı verem sınıfından bir mikrop yapar. Bu mikrobun mera ve topraklarda canlı kalabilme süresi 280 gündür.

Mikrobun Bulaşması: Alınan gıdalar, içme suları, meralarda otlama ve çevrede bulunan tüm malzemelerden geçebileceği gibi timar aletleri, sağım makineleri gibi malzemelerden de bulaşabilir.

Sağım esnasında ananın meme ve apış araları iyice temizlenmezse yavrular mikrob alır ve hastalanırlar. Mikrobun alan yavrular hastalık arazlarını 2-3 yaşlarında gösterdiğinden daima sürü içerisinde hastalık taşır ve yetiştiriciliğimizi büyük ölçüde etkiler.

Hazırlayıcı sebepler dengesiz ve yetersiz beslenme ve mineral maddelerden fosfor ve kalsiyum noksanlığıdır.

Paratüberküloz'a yakalanan siğirlarda şiddetli ve pis kokulu bir ishal görülür. Böyle hayvanların ishalleri ilaçla tedavi edilse bile daha sonra tekrar başlar hayvanlar gitikçe zayıflar, verimden düşer, tüyler matlaşır, gözler çukura kaçar ve fersiz bir durum alır.

Aşırı ishal gösteren, giderek zayıflayan hayvanların en yakın veteriner hekimlere başvurularak muayene ettirilmesi gerekir.

Paratüberkülozlu hayvanların etlerinin yenmesinde herhangi bir sakınca bulunmamaktadır.



Ancak veteriner gelinceye kadar şüphelenilen hayvan hemen sağımlardan ayrılmalı ve sürüye asla sokulmamalıdır. Bulaşık meralar tecrit edilmeli ve hayvanların içine giremeyeceği şekilde etrafı çevrilmelidir. En azından 1 yıl için bulaşık meraya ne insan nede hayvan bırakmamak otunu kullanmamak gerekir.

Hasta hayvanın daha önce bulunduğu barınak badana edilmeli, gezindiği yerler iyice ilaçlanmalıdır. Mutlaka giriş çıkış kapılarına ilaçlı banyo havuzları yapılmalı ve ahır içi ve dış gezinme yerlerine bol kireç tozu dökülmelidir.



VETERİNERİNİZ DİYOR Kİ!..

Öldürücü Buzağı İshali
(BUZAĞI SEPTİSEMİSİ)

Gültekin Aktaş
Veteriner Hekim



Doğumdan sonra birinci hafta içinde meydana gelen bu hastalık, çeşitli mikroplarla birlikte buzağının kusurlu bakım ve beslenmesinden ileri gelir. İshal, akciğer iltihabı ve kan zehirlenmesi yapan bu hastalık öldürücüdür. Hastalığa en çok "koli" adlı mikroplar sebep olur.

Ancak bu mikroplar tek başına değil, yavruyu zayıf düşüren başka yardımcılarla birlikte hastalığı daha kolay oluştururlar. Zayıflatıcı kötü şartlar arasında uygunsuz ve yetersiz beslenme, kötü bakım, soğuk ve rutubetli havada açık ta kalma ve benzer sebepler en çok rol oynar. Kötü bakımın başında ise, inek ahırlarının pisliği gelir. Bu pislik içinde buzağı ağızdan veya taze göbek yarısından mikropları kolayca alır. memelerin ve süt kaplarının pisliği ile doğum sonrası göbek temizliği ve ilaçlanmasının ihmali de çok büyük bir hatadır.



Ağız veya göbek yoluyla alınan mikroplar ise kana geçerek kısa zamanda buzağının ölümüne sebep olurlar.

Ülkemiz köylerinde bu hastalık çok yaygındır. Mikroplu bulunan yataklıklar, gübreler, ana memesi, ana tüyleri, pis duvarlar, süt ve su kapları, bakıcının kirli elleri, doğumda kullanılan alet ve malzeme bulaşma vasıtalarıdır. Bazı anadaki gizli bir hastalık yüzünden ana rahmindeki mikroplar yavruya bulaşır ve nihayet buzağı ya ölür ya da hasta doğar.



HASTALIK BELİRTİLERİ: Eğer hastalık ana rahminden alınmışsa; yavru doğar doğmaz zayıf ve dermansızdır. Kolayca yere yıkılır ve yatar. En önemli belirtisi ishaldir ve böylece kısa zamanda yavru ölür. Eğer hastalık dışarıdan geçmişse doğumdan sonra bir hafta içinde hastalık meydana çıkar. Hastalık kısa veya uzun (müzmin) sürer. kısa sürdüğü zaman; iştahsızlık, durguluk, 40 derece civarında ateş, hızlı soluma, nefes zorluğu ve ishal görülür.



Buzağının pisliği sulu, beyaz veya sarımsaktrak renkte, çok pis kokulu ve köpüklü olur. Hastalar, daima yatarlar ve 1 ila 4 gün hastalığı çekerler. Tedavi edilmeyenler ölür. Hastalık müzmin hale gelirse; eklem iltihaplanır, sıcak ve ağrılı şişlikler oluşur. Buzağılar topallar. Bazen eklem şişlikleri patlar ve içinden cerahatlı akıntı gelir ve nihayet buzağı ya ileri derecedeki zayıflıktan ölür veya sakat kalır.



HASTALIĞIN TEŞHİSİ: Teşhis zor değildir. Hastalığın hemen doğumdan sonra görülmesi ilk şüpheli uyandırır. Ayrıca hastalık belirtileri ile beslenme ve ahır durumu hakkında alınacak bilgiler, kesin teşhisi kolaylaştırır. Ancak laboratuvarında yapılacak tahliller sonucunda konulan teşhisin uygun tedavi için önemi büyüktür.

TEDAVİ: Tedavisi zor olan bu hastalık çıkar çıkmaz veteriner hekime mutlaka başvurulmalıdır. Bu hastalığı önlemek için doğumlardan önce veteriner hekimin yapacağı çok işler ve alacağı pek çok tedbirler vardır.

MERHABA

NIHAT PAYKOÇ

BİR TATLI ANI

Nereye gitsem, kiminle konuşsam bana Amerikadan gelen yeni gelinlerin (İneklerin) doğumdan sonra, ne kadar süt vereceklerini soruyorlar. Halbuki biz bu sütunda kaç defa (açık açık) yazdık ve özet olarak dedik ki:

-Kültür ırkı bir inek, diyelimki günde otuz litre süt veriyorsa... bu sütün sadece yüzde otuzu, cinsinden... geriye kalan yüzde yetmiş ise, yem ile bakımdan geliyor...

Nitekim bu konuyu herkesin anlayacağı bir dille, en açık-seçik bir şekilde anlatan bir Rumelili vatandaşımız olmuştur...

Saniyorum, fabrikamız (Pınar Süt-ün), bindokuzyüzyetmişli yıllarda, Danimarkadan getirip, süt üreticilerimize düve dağıttığı günlerden bir gün... Bu cin gibi akıllı vatandaşımızla, yakın köylerden birine gitmiş... orada, bu üstün verimli ham düvelerin, nasıl bakılacağı konusunda bir toplantı yapmıştık...



Orada konuşulanların câzibesine kapılan bu yurdsever vatandaşımız, dayanamayarak birden bire ortaya çıkmış.. şu anda kelimesi kelimesine hatırladığım şu sözleri söylemişti...

"Köyliler,

Dildir bu alaca inekler sokak karisi... Lüks yer karisidir.

İslah yerde yatsın ister... güzelce yem ister... temizlik, tımar ister... Kuyruğuna bilem kurdela ister... yoksa vermez süt... verse de çok az verir."

★★★★ Nereden Nereye...

"Yeni gelen inekler ne kadar süt verecek diye sordular mı hep bu hikayeyi hatırlarım ben.

HAYVANCILIĞIMIZA DEVLET DESTEĞİ

3 Mayıs 1987 tarihinde Resmi Gazetede yayınlanan tebliğde üreticilere çeşitli konularda teşvik edici devlet desteği getirilmiştir.

1. Pınar Süt'ün üreticileri 1.5.1987'den itibaren Lt.başına 35 TL. teşvik primi almışlardır.

2. Üreticilerimizin aldıkları %20 yem iadesi, %25'e çıkmıştır.

3. Üreticilerimize ürün satış belgelerinin yıllık ikibuçuk milyon lirasına %22 faizli ipotek aranmaksızın Ziraat Bankasınca ve Tarım Kredi Kooperatiflerince Kredi verilmiştir.

4. Zirai mücadele ve hayvan sağlığında kullanılan ilaçların fatura bedelinin %20'si Ziraat Bankasınca üreticilerimize iade edilmiştir.



GEBE DÜVE İTHALI

Tarım Orman ve Köy İşleri Bakanlığınca ülkemiz hayvancılığını geliştirmek, mevcut sığır popülasyonundaki yüksek verimli kültür ırklarının oranını arttırmak, çiftçinin üretim ve pazarlama sorununu çözüp işletmelerin devamlılığını sağlamak ve çiftçi gelirlerini arttırmak amacıyla Ege Bölgesinde

1987 yılında toplam 7979 Holstein ırkı gebe düve üreticilerimize dağıtılmıştır. 12 parti halinde gelen bu düvelerden 4580 adedi

Amerikan, 5599 adedi ise Alman kökenli olup, üstün damızlık niteliği taşıyan Amerikan Holstein'larının 1895 adedi PINAR SÜT tarafından örnek üreticilerimize dağıtılmıştır.

1988 yılında da bu tür dağıtımları sürdürmek yoluyla daha ilerki yıllarda gelişmiş bir süt sığırcılığı ve gelişmiş bir süt endüstrisini, bunun yanında doğal ve suni melezleme çalışmalarının gelişmesini, örnek işletmelerimizin büyümesini hatta bu kapsamda dış pazarlara açılarak ülkemize döviz girişi sağlanmasını görmek bizleri fazlasıyla mutlu edecektir.

YENİ AÇILAN PINAR SÜT TOPLAMA MERKEZLERİ

Pınar Süt daha fazla sayıda üreticinin sütünü değerlendirmek, Pınar hizmet ve imkânlarından faydalandırmak amacıyla 1987 yılında 6 yeni süt toplama merkezi daha açmıştır.

İzmir'in BEYDAĞ

Muğla'nın ÇITLIK ve YERKESİK

Denizli'nin BEYAĞAÇ

Burdur'un GÖLHİSAR

Kütahya'nın SİMAV

ilçe ve köylerinde açılan yeni merkezlerle süt toplama merkezi sayısı 38'e yükselmiştir.

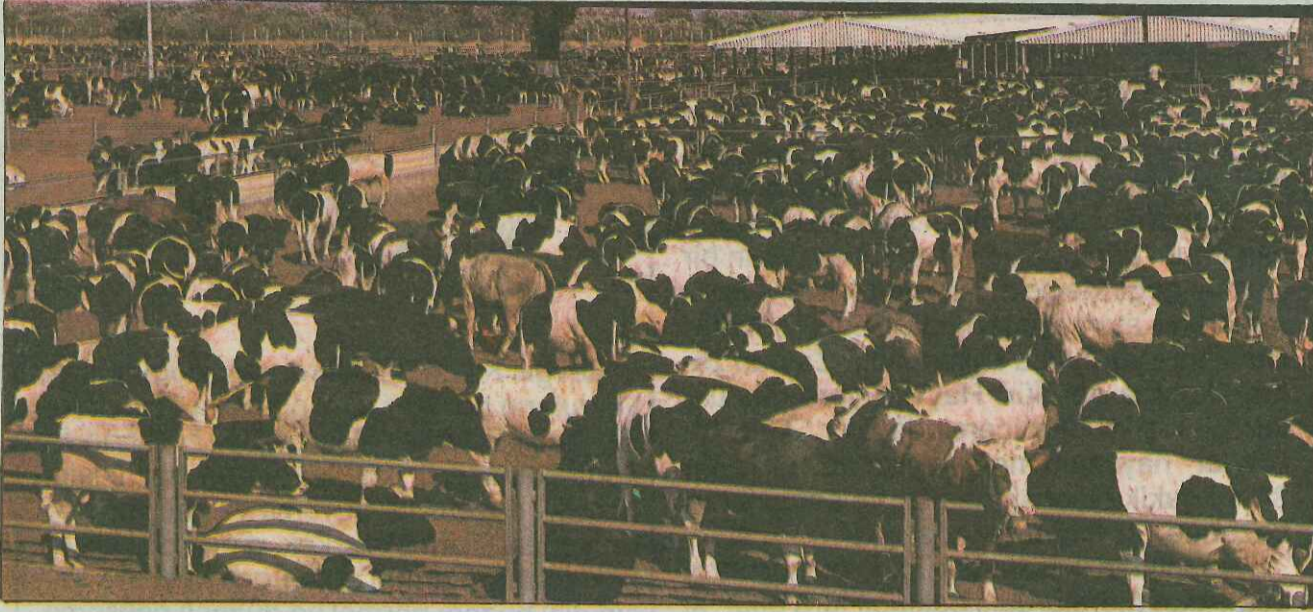


ELER YAPTIK

SUNİ TOHURLAMA

Pınar Suni Tohumlama Teşkilatı, 1987 yılında Ege Bölgesinde kurulu 10 suni tohumlama merkezi vasıtasıyla 1560 başı holstain, 590 başı simmental tohumu ile olmak üzere 2150 baş ineği tohumlamıştır. Amerika, İsrail ve Almanya'dan ithal edilen üstün damızlık vasıflı boğaların tohumları kullanılmış gebelik yüzdesi % 82-86 olmuştur. Bölgemizde Pınar Suni Tohumlama hizmetlerinin daha geniş alanlara yaygınlaştırılması amacıyla 1988 yılında suni tohumlama merkez sayısının 20'ye çıkarılması planlanmıştır.

Bu suretle daha fazla sayıda ineğin süt ve et yönünden ıslah edilmesi sağlanmış olacaktır.



ÇAMLİ BESİCİLİK

1987 yılı başında kurulan Çamlı Besicilik Türkiye'de sığır besiciliğinin geliştirilmesine yönelik en köklü ve gerçekçi çözümü getirmiştir. Şimdiye kadar aile işletmeleri ve küçük çaptaki işletmelerin kısıtlı olanakları içerisinde sürdürülen besiciliğimiz Çamlı besiciliğın getirdiği modern işletmecilik anlayışı ve sahip olduğu teknik kadro ve tesisler ile uyguladığı en yeni besi teknikleri sayesinde gelişme ve istikrar yoluna girmiştir.

Bugün Çamlı Besicilik Yılda iki besi döneminde 12000 danayı besiyeye alacak kapasitesine ulaşmış olarak ve mümkün olan en iyi ve üstün kalitede eti sağlayacak besi tekniği ile besiyeye tabi tuttuğu hayvanları et endüstrisinin hizmetine sunmaktadır.

CARGILL-PINAR TOHUMCULUKTAN HABERLER

Cargill-Pınar Tohumculuk Ticaret ve Sanayi A.Ş. kuruluşundan bugüne kadar geçen kısa süre içinde büyük ilerleme kaydetmiştir. A.B.D.'den ithal edilen üstün vasıflı hibrit mısır ve ayçiçeği tohumları çiftçilerimizin fevkalade beğenisini kazanmıştır.

Çiftçilerimize intikal ettirdiğimiz C 980, C 967 ve C 949 melez mısır çeşitleri ekildikleri bütün bölgelerde çok iyi sonuç vermiştir. Adapazarı ve Aydın-Çine bölgesinde birinci ürün ekilişlerinden çiftçilerimiz dekara 1400 - 1500 kg dane verimi almışlardır. İkinci üründe ise dekardan alınan dane verimi 1100 kg'a kadar yükselmiştir.

Ayçiçeği çeşidi olarak çiftçilerimize verilen C207 tohumluğu ise birinci ürün olarak ekilen bölgelerde dekara verdiği 450 kg'a varan verim ile emsallerine nazaran büyük bir üstünlük sağlamıştır.



Bütün çeşitlerimiz halen çiftçilerimiz tarafından tanınan ve aranan melez çeşitler haline gelmiştir.

Çiftçilerimize bol kazanç sağlayan yeni ürünler sunmanın mutluluğunu yaşıyoruz.

Bugüne kadar yapmış olduğumuz çalışmalar ileride yapacaklarımızın sadece bir kısmıdır.

Araştırmacılarımız buğday, pamuk, yonca (alfalfa), silajlık ve dane sorgum, kolza ve aspir konularında çalışmalara başlamışlardır.

Ülkemiz iklim koşullarına uygun olan çeşitlerin çiftçilerimizin istifadesine en kısa zamanda sunulmasına gayret edilmektedir.

1988 yılı ekimi için hibrit mısır ve ayçiçeği çeşitlerimizin uygun fiyat ve şartlar ile satışına başlanmıştır. Çiftçilerimizden vade farkı talep edilmemektedir.



GEViŞ GETİREN HAYVANLAR DA GÖRÜLEN GAZ ŞİŞMELERİ

Ufuk BAŞKAYA
Veteriner HEKİM

Geviş getiren hayvanların ilk iki gözünde yani işkembe ve börkenekte ileri derecede gaz toplanması ile kendisini belli eder. Gaz toplanmasının hafif olduğu durumlar belirgin bir klinik görünümüne neden olmaz. Buna karşın ani ve şiddetli olan şişmelerde ölümlerle sonuçlanan ileri bir rahatsızlık hali görülür.

Gaz şişmeleri geviş getiren evcil hayvanların hemen hepsinde oluşabilen bir durum ise de sığırlarda diğerlerinden daha sık olarak ortaya çıkar. Tırfıl oranı yüksek ve nemli çayırların sığırlar tarafından yenmesi başlıca nedenler arasındadır. Kuru ot ve dane yemlerle besiyeye alınan sığırlarda oluşma oranı daha az olmakla beraber besi hayvanlarında görülen ölümlerin büyük bir çoğunluğunda bu nedene dayanır.

Nedenlerine gelince, gaz yapıcı besinlerin fazla alınması gaz üretiminin artması ve mide hareketlerinin yavaşlaması en önemli nedeni teşkil etmektedir. Hızlı büyüyen baklagil türü otlardan zengin ve ıslak meraların ciddi şişme olaylarına neden olmaktadır. Ayrıca şişme olayları bireysel olabilmektedir. Bazı hayvanlar da sık sık şişme olayı görülmesinin nedeni de budur.



Gaz yapmış hayvanda ilk belirti sol karın bölümünün şişip gerilmesidir. Bu şişme bazen 6 kadar şiddetli olurki sol açlık çukurluğun da görülen şişlik bel düzeyinin üstüne çıkabilir. Sağ tarafta görülen şişlik daha çok yana doğrudur. Salya salgısı artar ve hayvanda asolunum gücünü yitirir. Hayvan gazın bir kısmını geçirmeye çalışır ancak tamamını atamayacağından huzursuzdur. Hayvanın yürüyüşü sallantılıdır. Zaman zaman kusma görülür. Hayvan yere düştükten birkaç dakika içerisinde ölür. Tüm bu olaylar hayvanın meraya çıkmasını izleyen 30-40 dakika içerisinde olur ve sonuçlanır, bazende bu birkaç saat alır.

Hastalıktan korunmak için, hayvanların otladıkları meralardaki baklagil türü otlar % 50'den fazla olmamalıdır. Hayvanlar merada başı boş bırakılmayıp kademeli otlatılmalıdır. Baklagillerden zengin meralara çıkarılacak hayvanlara bir gün öncesinden en az 5 kg kuru ot verilmelidir.

Hastalığın tedavisinde, piyasada hazır olarak bulunan METE veya BLOTROL isimli ilaçlar içirilebilir. Çok acil durumlarda Trokar ile işkembe delinip içerisindeki gazın dışarıya atılması sağlanabilir.

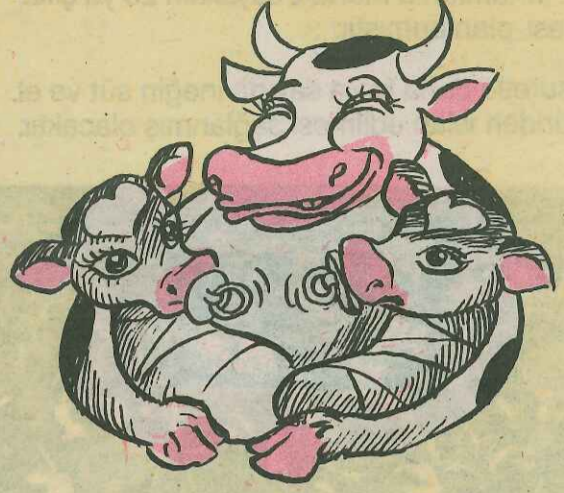
Şişme olayı başlangıcında hayvanlara içirilecek mısır veya zeytinyağın faydası vardır.

TOMBİŞ ABLA

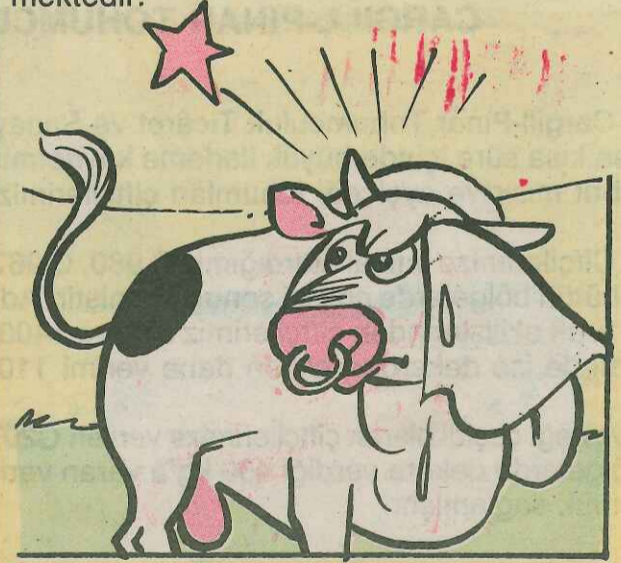


Tombiş Ablacığım,

Eylül ayında, biri erkek diğeri dişi ikiz doğurdum. İkiz dişi buzağımın büyüdüğünde yavrusu olmayacağı, kısır olacağı söyleniyor. Doğrusu üzülüyorum. Doğru mu? nedenini merak ediyorum, açıklarsanız sevinir, memnun olurum.



Sevgili Kızım, ineklerde ikiz doğumlarda yavruların her ikisi aynı cinsiyeti gösteriyorsa, yani ikisi erkek, ikisi dişi ise herhangi bir sorun olmuyor. İkiz yavruların her ikisinde normal, düzenli bir büyüme ve gelişme gösteriyorlar. İkizin biri erkek, diğeri dişi ise erkek buzağı normal ve iyi gelişmesine karşın dişi buzağı normal ve düzenli gelişememektedir.



Bunun nedeni de, ana rahminde (buzağılıkta), ikiz erkek yavrunun Testisleri (Yumurtaları), dişinin yumurtalıklarından önce teşekkül ediyor ve çıkardığı hormonlar ikiz dişinin üreme organlarının normal teşekkülünü engelliyor. Bunun için, ikiz dişi buzağılar büyüdüklerinde yumurtalıkları, yumurta yolları, buzağılıkları, dölyolları ve ferçleri normale nazaran çok küçük, hatta bazıları yok denecek kadar ufak oluyor. Bunun sonucu, vücutları ve üreme organları normal ve iyi gelişemeyen ikiz dişi buzağılar genellikle büyüdüklerinde kısır oluyorlar.

Sevgili Kızım, görüyorsunuz ki, bu tabiat olayı karşısında yapabileceğimiz herhangi bir şey yok. İnşallah gelecek yıl ikisi de dişi ikiz doğurur, sevinir ve mutlu olursun. Sağlıklı günler!

YAZARLARIMIZ:

Ali ÜNAL
Veteriner Hekim
Ali YILMAZ
Veteriner Hekim
Ersin TORUN
Ziraat Yüksek Mühendisi
Gültekin AKTAŞ
Uzman Veteriner
İlyas N. ÖKTEM
Ziraat Yüksek Mühendisi
Mahmut ERKOL
Ziraat Teknisyeni
Melik DAVASLIĞIL
Ziraat Yüksek Mühendisi
Mümtaz GÜNGÖREN
Ziraat Yüksek Mühendisi
Nihat PAYKOÇ
Yazar
Orhan ÜSTÜNŞOY
Ziraat Yüksek Mühendisi
Süleyman ARSOY
Ziraat Yüksek Mühendisi
Tahiz YAVUZ
Veteriner Hekim

NASREDDİN HOCA

Bir sohbet sırasında tanıdıkları Hoca'nın beş yaşındaki oğlunu çağırıp, bir patlıcan göstererek sormuşlar:

— Bu nedir?

Çocuk hiç duraksamadan cevap vermiş:

— Gözü açılmamış sığırcık yavrusudur!

Bunu duyan Hoca iftiharla söze karışmış:

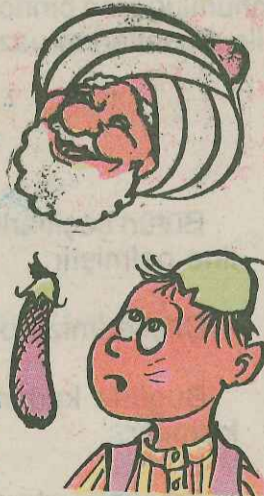
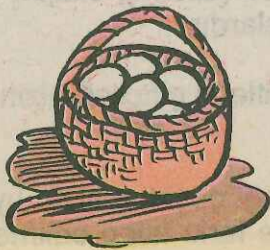
— Vallahi ben öğretilmedim amcaları, demiş, oğlan kendi aklıyla buldu.

Hoca, yumurtanın dokuzunu bir akçeye alır, onunu bir akçeye satarmış. Birgün sormuşlar:

— Yahu bu nasıl ticaret?

Hoca cevap vermiş:

— Müşterilerin akınına görmüyor musunuz? Bundan iyi zevk mi olur? Tek dostlar bizi alışverişte görsün!



SOSYAL HİZMETLER

PINAR VE BİZ

BİZ KÖYLÜYÜZ BİLİRİZ
HER ŞEYİN İYİSİNİ
PINAR SÜT ÜRETİYOR
MALIN KALİTELİSİNİ

★★★

MODERN TESİSLERİNDE
KALİTEYE ULAŞIR
SÜPER MARKET, BAKKALDA
PINAR ADI ARANIR

★★★

STERLİZE EDİLMİŞ
EL DEĞMEDEN DOLUYOR
İÇTİKÇE MUZLU SÜTÜ
GÖKSÜMÜZ KABARIYOR

★★★

ŞİFA SİHHAT KAYNAĞI
SÜT, PEYNİR, YOĞURT, AYRAN
YORULMADAN ARIYOR
HERKES BUNLARA HAYRAN

★★★

SUCUK, SALAM, PASTIRMA
VAKUMLU PAKETLERDE
YAŞA KOCA ENTEGRE
HAYAT VERDİN, BİZLERE

★★★

KOŞUN TÜM ÜRETEMLER
PINAR TESİSLERİNE
MALİNİZ DEĞER BULSUN
EN BÜYÜK İŞLETMEDE

Niyazi Gürsu
Emekli Öğretmen ve Üretici



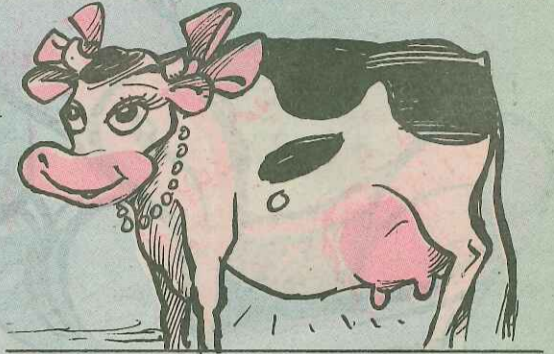
MUTLU BİR HABER

Beydağ grup toplayıcımız Remzi KAYA'nın oğlu Fevzi KAYA ile Nihat MERCAN'ın kızı Ayşe MERCAN (KAYA) 6.12.1987 tarihinde evlendiler.
Genç çiftte ömür boyu mutluluklar diliyoruz.



OCAK

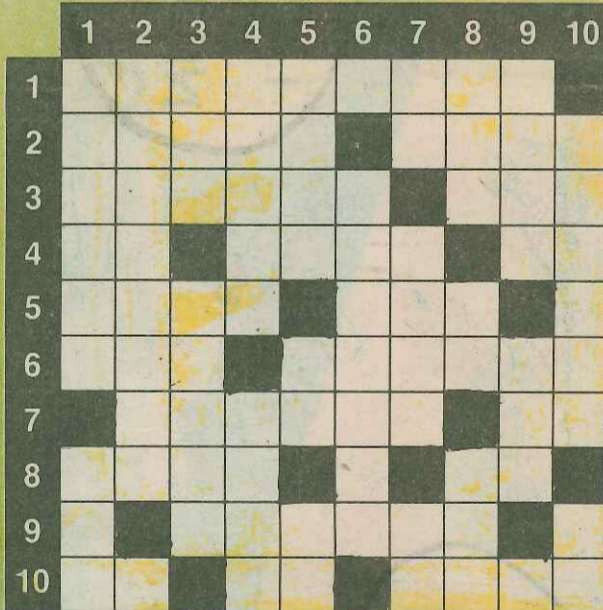
- 1- Doğumuna iki ay kala ineği kuruya ayırmak lazımdır. Kuruya ayrılmış inekler takip edilmeli, mastitise meydan verilmemelidir.
- 2- Hiçbir hayvanınızı kırılgan meraya otlatmaya çıkarmayın. Özellikle kış mevsiminde hayvanlarınızın beslenmesine özen gösteriniz.
- 3- Kuruya ayrılan ineklerinize veteriner hekim nezaretinde septisemi aşısı yaptırınız.



ŞUBAT

- 1- Doğumdan itibaren 12 saat içinde, scunu atmamış inekler imutlaka veteriner hekime gösteriniz.
- 2- Doğumhanenin sık sık dezenfekte edilmesine özen gösteriniz.

BULMACA



1	A	R	A	L	I	K	S	I	M
2	Ğ	M	A	T	A	R	A	I	
3	U	L	A	I	R	A	K	Ş	
4	S	A	K	A	R	S	A	M	I
5	T	I	N	K	A	T	A	R	
6	O	K	L	A	V	A	L	I	
7	S	I	N	I	T	Z	A	Ğ	
8	A	M	E	L	I	Y	A	T	
9	I	L	A	V	E	S	A	Y	I
10	M	A	N	I	K	E	F	A	L

SOLDAN SAĞA

1. Bir deniz adı
2. Bir sebze adı- Düğme deliği
3. Bir sebze adı- Bir göz rengi
4. Vilayet- Ters zeka- ilaç.
5. Keder, elem- çocuklu kadın.
6. Bir tembih sözü- Halide Edip'in soyadı
7. Asillik, asil olan- Ters bir hayvan
8. Uyarı- Bir nota.
9. Para işleriyle uğraşan bakanlık
10. Ters Lityum'un simgesi- Bir nota- Bir hayvan

YUKARIDAN AŞAĞI:

1. Bir şeyin veya malın iyi, kötü olmasını gösterir öge- Bir sayı
2. Yarıya kadar açmak.
3. Allah'ın isimlerinden birisi- Ege'de bir ada ismi.
4. Bir pamuk cinsi
5. Çocuklara bakan kadın- Bir renk- Ters bir uzvumuz.
6. Yüksek okul
7. Nikelin simgesi- Abide- Ters bir kitap sözü
8. Bir bağlaç- Avlanma işi- Hayvan ölüsü
9. Tokat'ın bir ilçesi- Ulu önderimiz.
10. Gemi odası- Bir renk.

HEDİYE KAZANAN OKUYUCULARIMIZ



**Seher Sarı
KOCARLI
AYDIN**



**Halil Sağcan
DİNAR
AFYON**



**Ayşe Koca
KOCARLI
AYDIN**

**Seyit Ali Aslan
TAVAS
DENİZLİ**



İKİ AYDA BİR YAYINLANIR

PINAR

Süt Mamülleri Sanayii A.Ş. adına
Sahibi ve Yazı İşleri Müdürü
Olgun ERGÜZ
Genel Yönetmen:
EFLATUN NURİ

• Gazetemiz Basın Ahlak Yasasına uyar • Kaynak gösterilmek suretiyle gazetemize ait yazı ve resimler yayınlanabilir. • Gönderilen yazı ve resimler yayınlansın ve yayınlanmasın iade edilmez • Yayınlanan yazı ve resimler imza sahiplerinin fikirleri olup, PINAR bunlardan bir sorumluluk kabul etmez.

İDARE YERİ:
PINAR Süt Mamülleri Sanayi A.Ş. Kemalpaşa yolu
İZMİR Tel: 18 20 30

BASILDIĞI YER:
YENİ ASIR TESİSLERİNDE HAZIRLANMIŞTIR.
GAZİOSMANPAŞA BULVARI NO: 5 İZMİR

YAZIŞMA ADRESİ: PINAR Gazetesi P.K.904 -İZMİR

ŞU TÜRKLER
İÇİN, ÇOK MİSAFİR
PERVER VE CÖMERT
DERLERDİ DE
İNANMAZDIM !

YEDİĞİMİZ
ÖNÜMÜZ DE,
YEMEDİĞİMİZ
ARDIMIZ DA !

BEBEĞİM
DOĞUNCA ALTIN
MAŞALLAH
TAKTILAR !

Gİİİ !
BU YENİ GELENLER DE
HAYATLARINDAN PEK
MEMNUN !

DOĞDUĞUM
YER DEĞİL...
DOYDUĞUM YER
VATANIM !..

DARISI...
DIŞARI DA SIRA
BEKLEYENLERİN
BAŞINA !

TABİİ AYOL...
EL BEBEK, GÜL
BEBEK !..