



ÜRETİCİSİNİN GAZETESİ 25.000 ADET BASILIR PARASIZ DAĞITILIR

## İTALYAN SÜT İNEKLERİ İZMİR FUARINDA



Bilindiği gibi Tarım Orman ve Köyişleri Bakanlığı tarafından hayvancılıkta ileri ülkelerle iş birliği yapmak suretiyle ülkemiz hayvancılığının geliştirilmesine çalışılmaktadır. Yurt dışından sağlanan ucuz kredilerle ithal edilen değerli damızlıkların üreticilere dağıtılmasının yanısıra devletler arasında yapılan anlaşmalarla da yabancı teknolojinin ülkemize girmesi sağlanmaktadır.

Bu kapsamda İtalyan ve Türk Tarım Bakanlıkları arasında yapılan ikili anlaşma gereğince bölgemizde geniş yatırımlara başlamış olan İtalyan hükümetinin çiftçilerimize ve bölgemiz hayvancılığına büyük katkı sağlayacağına inanıyoruz.

İtalyan teşkilatı bu amaçla, yakında bölgemiz üreticilerine dağıtılacak olan İtalyan Holstein'larını İzmir Enternasyonal Fuarı'nda sergilemiştir.

Damızlık değerleri yüksek olan bu ırkın yanısıra sergilenen Brown-Swiss, Simmenthal ırklarından süt inekleri de üreticilerimizin büyük takdirlerini toplamış ve fuarın en çok ziyaretçi toplayan köşelerinden birisi olmuştur.

## BOVİFERM TÜRKİYE'DE

Hayvancılıkta çok önemli kayıplara neden olan buzağı septisemisine çare olarak "Boviferm" Pınar Süt tarafından ülkemize getirilmiştir. Bu ilaç içinde kimyasal bir madde olmadığından gelişmeyi durdurmadan septisemiye engel olmaktadır. Erken ishalde çok etkilidir. İshalin başlamasından 3-7 gün içinde kullanıldığı takdirde kesin sonuç vermektedir. İthal durumlarında kullanıldığı gibi, buzağı doğduğu anda başlanabilir ve buzağıyı koruyucudur.

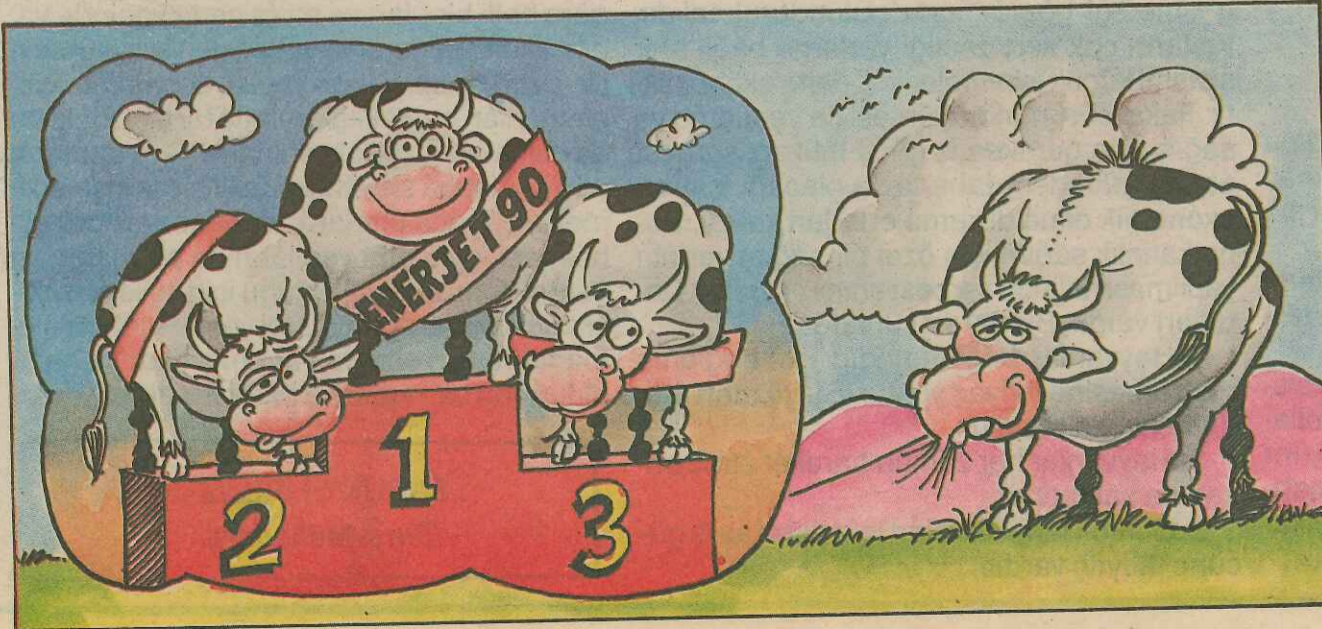
Boviferm'in üreticisi olan Alman firması üreticilerimize açıklamalarda bulunması için bir Veteriner Hekimi ülkemize göndermiştir. Boviferm'in dağıtıcılığını Pınar Süt üstlenmiştir. Daha geniş bilgi Pınar Süt Veteriner Hekimlerinden alınabilir.



## ENERJET-90 DENENİYOR



Süt hayvancılığı konusunda dünyadaki teknolojik gelişmeleri yakından takip ederek bunlardan çiftçimize fayda sağlayacak ve uygulanması mümkün olan yöntemleri dikkatli olarak araştıran Pınar Süt son olarak mümkün olan yöntemleri dikkatli olarak araştıran Pınar Süt son olarak Avrupa'dan ithal ettiği bir ürün üzerinde araştırmalar yapmaya başlamıştır. Geviş getiren hayvanlar için yüksek enerji konsantrasyonu niteliğindeki bu toz ürün kesif yeme düzenli olarak karıştırılmak suretiyle süt miktarında ve süt yağında önemli ölçüde artış sağlamaktadır. Daha birçok yararlara sahip bu ürünün ülkemizde de aynı faydayı sağlayıp sağlamayacağı şu anda Ege Üniversitesi Ziraat Fakültesi Uygulama Çiftliği ve diğer bazı çiftliklerde araştırılmaktadır. Titizlikle yürütülen bu araştırmalar sonuçlanınca bu değerli imkandan tüm üreticilerimiz yararlanabilecektir.

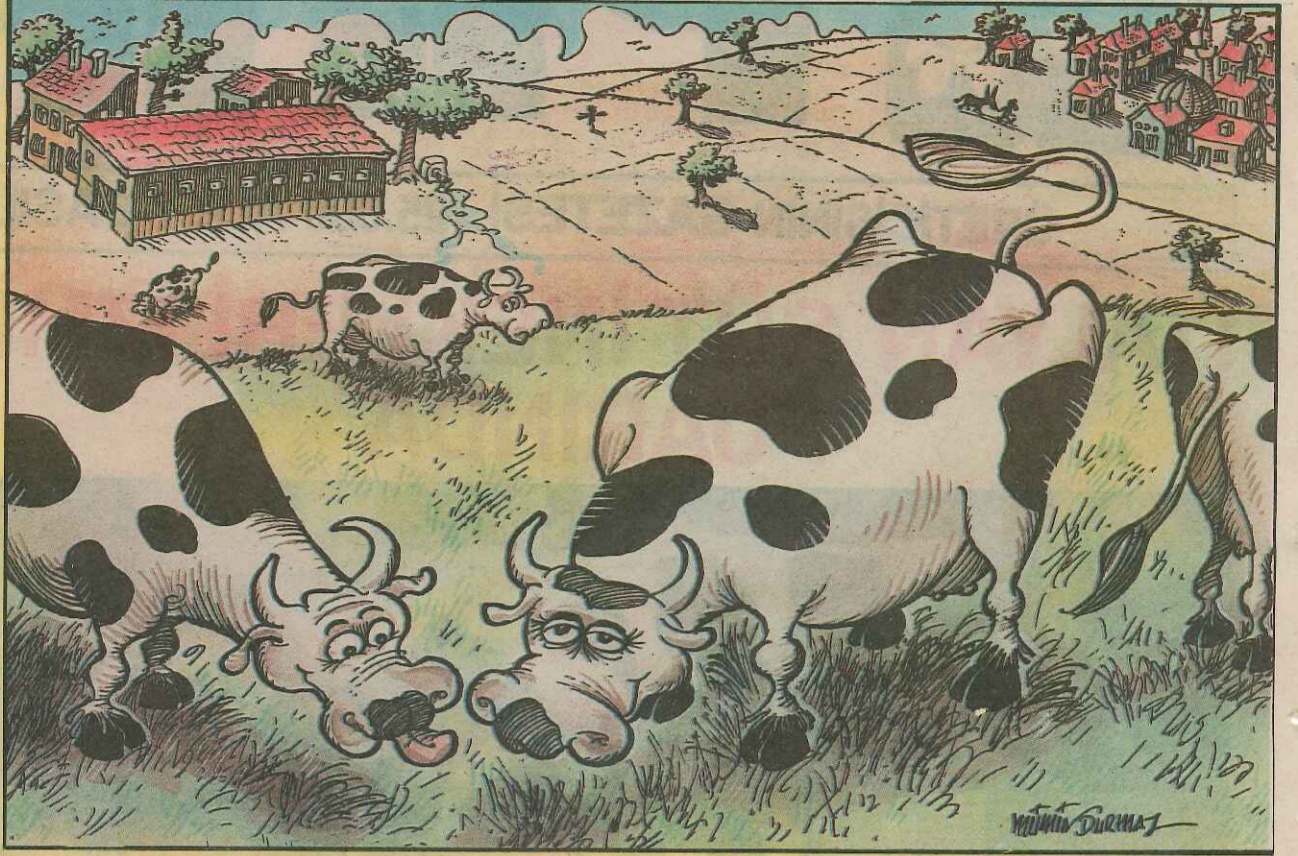




## SIĞIRLARIMIZI YAZ MEVSİMİNİN EN TEHLİKELİ HASTALIĞI SITMA VE ZEHİRLİ SITMADAN KORUYALIM.

Sıtma (Piroplasmosis) ve Zehirli Sıtma (Theileriosis), yaz mevsimlerinin en tehlikeli ve öldürücü hastalıklarındandır. Ülkemiz siğirlerinde yaygın olup, büyük ekonomik kayıplara neden olmaktadır. Hastalık etkenleri, hayvanların kanlarında yaşayan kat parazitleridir. Bu Parazitler, kanın alyuvarları içinde yaşarlar, burada çoğalarak alyuvarları parçalarlar ve parazit cinsine göre Sıtma veya Zehirli Sıtmaya meydana getirirler.

SITMADA, yüksek ateş, sarılık, kansızlık, kan işeme, sallantılı yürüyüş, titreme, zayıflama ve geviş getirmeme gibi belirtiler görülür. Hastalığı mera keneleri bulaştırırlar. Hasta hayvanını kanını emen kene, alyuvarlar içindeki hastalık etkenlerini de alırlar. Hastalık etkenleri, kenenin bünyesinde gelişme devrelerinin bir kısmını tamamlayarak, kenenin tükrük bezlerine ve yumurtalıklarına yerleşirler. Bu keneler, sağlam hayvanlara geçtiklerinde onların kanını emerler, kanın pıhtılaşmasını önlemek için salgıladıkları tükrükleriyle hastalık etkenlerini de bulaştırırlar. Kenenin yumurtalıklarına giden hastalık etkenleri, kenenin yumurtalarına geçer ve böyle yumurtalardan çıkan kene yavruları da hastalık etkenini taşırlar ve sağlam hayvanların kanını emerken hastalığı bulaştırırlar. Hastalık etkeni yumurtalarına yerleşmiş kenelerde, bulaşmanın 5-6 nesil devam ettiği tesbit edilmiştir.



### GÜLTEKİN AKTAŞ Veteriner Hekim

**ZEHİRLİ SITMADA** ise, yüksek ateş, kansızlık, çeşitli organ hastalıklarıyla birlikte vücut bezlerinin şişkinliği, iştahsızlık, şiddetli zayıflama göz ve burun akıntısı, geviş getirmeme, kanlı ishal veya kabızlık gibi belirtiler görülür.

Hastalık, ahır, ağıl ve kümes keneleriyle geçer. Hastalık etkenleri sadece kenelerin tükrük bezlerinde bulunur, yumurtalıklarında bulunmaz.

Hastalık belirtileri birbirine benzeyen Sıtma ve Zehirli Sıtmanın kati ayrımı hastaların kan muayenesi ile mümkün olmaktadır. Hastalık başlangıcında Veteriner Hekime başvurulmalıdır. Erken teşhis ve zamanında yapılacak tedaviden sonuç alınabilir. Sıtmada ölüm oranı % 50, Zehirli Sıtmada ise % 90'a kadar çıkmaktadır.

Diğer hastalıklarda olduğu gibi Sıtma ve Zehirli Sıtmada, önemli olan siğirlerimizi hastalıktan korumaktır. Hastalık etkenleri, aracı olan kenelerin bünyesinde gelişme devrelerinin bir kısmını tamamladıklarından, bulaşma ve yayılma sadece kenelerle olmaktadır. Bunun için hayvanlarımızı Sıtma ve Zehirli Sıtmadan korumanın en etkili önlemi, ara konakçı olan kenelerle savaş ve onların yok edilmesiyle mümkün olmaktadır. Hayvanlardaki, ahır, ağıl gibi barınaklardaki kenelerin yok edilmesi için, muntazaman kene öldürücü ilaçlarla kene mevsiminde 3-4 haftada bir ilaçlanmalıdır. Kene öldürücü ilaçlar kullanılmadan önce Veteriner Hekimlere danışılmalı ve ilaçlar tarifnamelerinde belirtilen hususlara dikkat edilerek kullanılmalıdır.

Zehirli Sıtmanın son zamanlarda koruyucu aşısı geliştirilmiştir. Hastalığın yaygın olduğu bölgelerde Tarım Orman ve Köyişleri Bakanlığının İl ve İlçe Teşkilatları tarafından Mart ve Nisan aylarında koruyucu Zehirli Sıtma (Theileriosis) aşısı uygulanmaktadır.

## AKLINIZDA BULUNSUN

### İNEK AHIRLARI

Bu köşemizde özellikle süt hayvancılığına yeni başlayacak olan üreticilerimiz için inek ahırları hakkında kısaca bilgi vermek istiyoruz.

Süt ineklerinin barındırmanın iki sistemi vardır. Bunlar bağlamalı ve serbest ahır sistemleridir.

Bağlamalı ahır sisteminin serbest ahır sistemine nazaran üstün tarafı az yataklık kullanılarak hayvanların temiz kalmalarını sağlanmasıdır. Serbest ahırlardaki bu mahsur hayvanların istedikleri zaman girip çıkabilecekleri bölmeler yapılarak giderilebilir.

Bu ahır sistemlerinden birinin seçilmesinde sürünün büyüklüğü ve kışların sert geçip geçmediği göz önünde bulundurulmalıdır. Kışların çok sert geçtiği yerlerde bağlı ahır sistemi küçük işletmeler için daha ekonomiktir. Fakat sürünün büyümesi ile yemleme ve sağım için gereken iş gücü ihtiyacı serbest ahırlardakinden daha fazla olacağı için bu ekonomik olma durumu ortadan kalkar. Buna karşılık sağım için özel bir sağım yerinin yapılması halinde serbest ahırların bazı iyi tarafları vardır. Bunlardır şunlardır:

- 1- Hayvanlar, bağlanmadığı için bağlama malzemesine ihtiyaç yoktur. Bu yüzden ahır daha ucuza mal olur.
- 2- Hayvanlar her zaman hareket etme imkanına sahiptirler.
- 3- Günlük temizlik işleri için daha az iş gücüne ihtiyaç vardır.

İster bağlamalı isterse serbest ahır sistemi olsun ahırlar planlanan sürü büyüklüğüne göre belli bir plan ve proje çerçevesinde yapılmalıdır. Ahırların uzunluk, genişlik, yükseklik, çatı, yemlik, taban yapısı, servis yolu gibi elemanları muhakkak surette bir ölçü dahilinde olacaktır. Özellikle ahırların havalandırma ve aydınlatma sistemleri de titizlikle inşa edilmelidir. Ayrıca ahırlarda sağımhane, buzağı bölmesi, avlu gibi yapıların da planlanması şarttır. Konu ayrıntılı olduğu için ilgilenen çiftçilerimize daha geniş bilgi vererek teknik elemanlarımızın sizlere yardımcı olmaya hazır olduğunu bir kez daha hatırlatmak istiyoruz.

FARUK GÜRBÜZ  
Ziraat Mühendisi



# VETERİNERİNİZ DİYOR Kİ



## MASTITİS

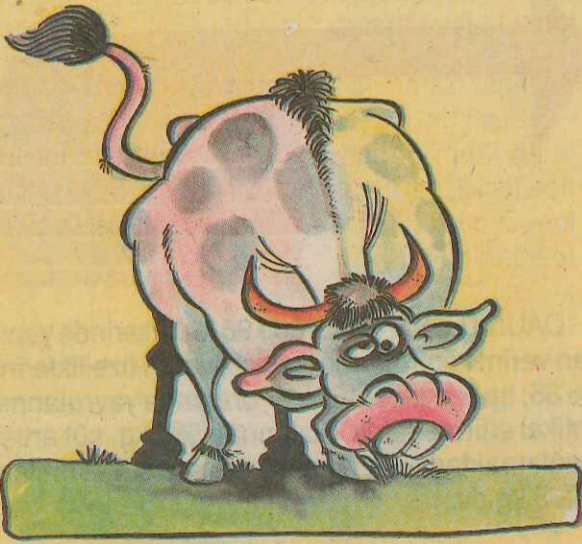
Mastitis memede iki şekilde görülmektedir.

1. Klinik Mastitis (görünen)
2. Subklinik Mastitis (gizli)

### 1. Görünen Mastitis:

Genellikle doğumu takip eden aylarda bir veya birden fazla memede meydana gelir. Memenin şirip kızarması ve sütte meydana gelen bozukluklarla belli olur.

Görüldüğü an bir Veteriner Hekime danışılarak tedaviye başlanmalıdır. Eğer bilinçsizce ilaç kullanılırsa belirtiler kaybolabilir ve tedavi olduğu sanılabilir. Halbuki diğer yandan yeterli tedavi olmadığı için gizli mastitis halini alır ve tedavisi daha zor bir hal alır, süt kaybına sebep olur. Dolayısıyla Veteriner Hekime danışılmadan tedaviye başlanılmamalıdır. Unutulmamalıdır ki meme hayvanın en önemli organıdır.



### 1. Gizli Mastitis:

Sütte gözle görülen bir değişiklik yoktur, meme normal görünümündedir. Fakat süt kalitesinde bozulma ve süt miktarında düşme mevcuttur.

Teşhisi laboratuvar tetkikleri ile mümkün olmaktadır. Bundan dolayı ayda bir toplu süt numunesi alınarak laboratuvar da tetkik edilmelidir.

Süt miktarı birden düşen veya bir sonraki süt döneminde meydana gelen süt düşmelerinde şüphelenilerek süt numunesi kontrol ettirilmelidir.

### Gizli Mastitiste Sütte Oluşan Değişiklikler:

- Süt yağının oksidasyonu (acılaşması),
  - Sütte tuz miktarının artması,
  - Minerallerin artması,
  - Sütün kıvamını bozucu maddelerin artması,
- gibi değişiklikler meydana gelir. Sütte hücre sayısının çok arttığı yani mastitisin ilerlediği durumlarda ise mastitisli süttten yapılan yoğurt içinde bal varmış gibi süner. (uzar)



### Gizli Mastitis Tedavisinde İzlenecek Yol:

Yapılan kontrollerden sonra mastitisli inekler tespit edilerek kuruya çıktıkları zaman Veteriner Hekimin önereceği uygun bir antibiyotik tek doz memelere verilerek tedavi verilir.

Gizli Mastitis tedavisi en iyi şekilde kuru dönemde uygulanır. Çünkü memelerde süt olmadığı için ilaç daha iyi emilir ve meme dokuları kendisini onarır.

### Mastitisten Korunmak İçin Alınacak Önlemler:

1. Memeler ılık su ile yıkanıp kurulanmalı,
2. Her meme başı makinaya takılmadan önce 2-3 kez sıkılarak normal olup olmadığı kontrol edilmeli,
3. Makina başlıkları memeler sütle dolduktan sonra takılmalı,
4. Makinanın yeterince sütü boşalttığından emin olunmalı,
5. Vakum kapatılmadan başlıklar çıkarılmamalı,
6. Sağımdan sonra meme başları dezenfektanlı suya batırılmalı, (Iodin sol, P3 Vetra sol vs.)
7. Sağımdan sonra bir süre inek ayakta kalmalıdır. Bu işlem meme ucu deliklerinin kapanması için gereklidir. Eğer sağımdan hemen sonra hayvan yatarsa meme başları açık olduğu için mikroplar daha kolay girebilir.
8. Memede mastitis görüldüğünde zaman kaybedilmeden bir hekime danışılmalıdır.
9. Kuruya ayrılan ineklerin memelerine belirlenen antibiyotik tek dozda verilmelidir.
10. Gizli mastitisten korunmak için 1-2 ayda bir süt numuneleri alınarak laboratuvar da kontrol edilmelidir.
11. Sağım makinası, her sağımdan sonra çok iyi bir şekilde yıkanmalıdır.
12. Yılda 1-2 kez sağım makinasını bir teknisyene kontrol ettiriniz.

## KALİTELİ BİR SÜT NASIL OLMALIDIR



FARUK GÜRBÜZ  
Ziraat Mühendisi

Üretimini yaptığımız çiğ süttün kaliteli olarak nitelendirilebilmesi için bazı özellikleri taşıması gerekmektedir. Bu özellikler kısaca gözatmak hepimiz için yararlı olacaktır.

- Çiğ süt sağlıklı bir memeden elde edilmelidir.

Memesi hasta ineğin süttü düşük değerlidir. Hastalık yapıcı mikroorganizmalar beyaz kan cisimcikleri ihtiva eder ve bunlar süttün bileşimini değiştirirler. Bu durum ise süt işlemede kayıplar ve zararlara yol açar.

- Çiğ süt düşük mikroorganizman içermelidir.

Süttten yapılan bütün mamüllerin tadı ve dayanıklılığı çiğ süttün hijyenik kalitesine bağlıdır. Yani süttün ne oranda temiz olduğuyula ilişkilidir. Tavsiye edilen temizlik kurallarına dikkat edilmesi suretiyle ürettiğimiz süt en düşük seviyede mikroorganizma ihtiva edecektir.

- Çiğ sütte tad ve koku kusuru bulunmamalıdır.

Yemlemede verilen maddelerin niteliği veya yetersiz ahır hijyeni gibi sebeplerden dolayı çiğ süt bazen istenmeyen tat ve kokulara sahip olmaktadır. Yemlemenin sağımdan sonra yapılması, silaj vb. yemlerin ahırın dışında depolanması, ineklere verilen yemlerin doğru seçilmesi gibi tedbirler arzu edilmeyen etkileri büyük ölçüde azaltacaktır.

- Çiğ süt hiçbir yabancı madde içermemelidir.

Usulüne uygun kullanılmamaları nedeniyle antibiyotik, temizlik ve dezenfektan maddeleri zirai mücadele ilaçları gibi yabancı maddeler süttü geçmekte ve işleme sırasında büyük güçlükler ortaya çıkarmaktadır. Bu maddelerin diğer bir etkisi de insan sağlığına olan olumsuz etkileridir.

- Çiğ süttün doğal yapısında mevcut olan protein, yağ, mineral maddeler ve vitamin gibi kıymetli bileşenlerin mevcudiyeti bozulmamalıdır.

Böylece işlenmek üzere fabrikamıza gelen çiğ süt kalitesi, işlemede rizikoyu asgariye indirir ve ürünü kalitesi yüksek olur. Bundan dolayı da kalite unsurları işlenmeye gelen süttün fiyatının tesbiti için temel teşkil etmektedir. Hepimizin parolası mümkün olduğunca kaliteli süt üreterek daha yüksek süt fiyatı almak olmalıdır.



# PINAR SUNİ TOHUMLAMA KANADA VE AMERİKA'DAN ÜSTÜN VERİMLİ HOLSTEİN DAMIZLIK BOĞA TOHUMLARI İTHAL ETTİ

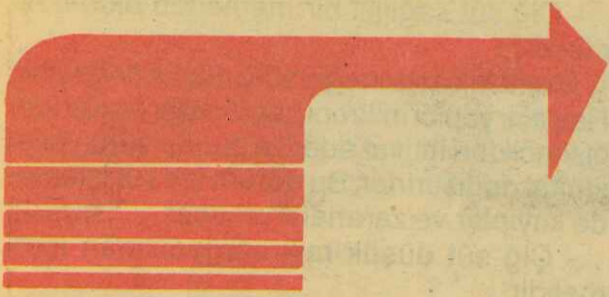
Pınar Suni Tohumlama, dış ülkelerden kalıtsal verim özellikleri üstün, yavru denemeleri yapılmış Holstein damızlık boğa tohumları ithaline devam etmektedir.

Haziran ve Temmuz aylarında, Kanada SEMEX, Amerikan WORLD-WIDE-SİRES Firmalarından ithal ettiği 2300 doz Holstein damızlık boğa tohumlarını, Pınar Suni Tohumlama Merkezleri

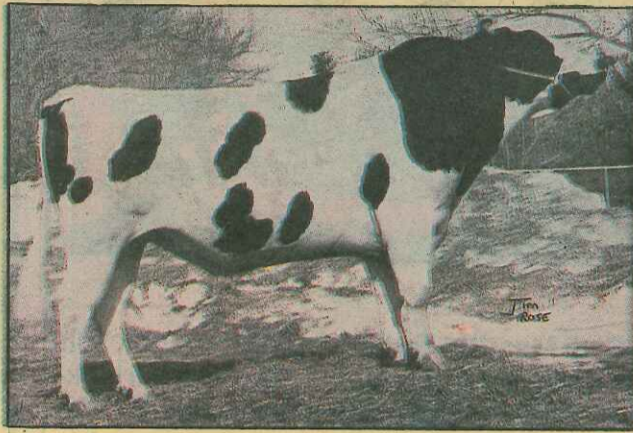
aracılığı ile yetiştiricilerin istifadelerine sunmaktadır.

Tohumları ithal edilen Holstein Boğaların verim özellikleri özet olarak şöyledir.

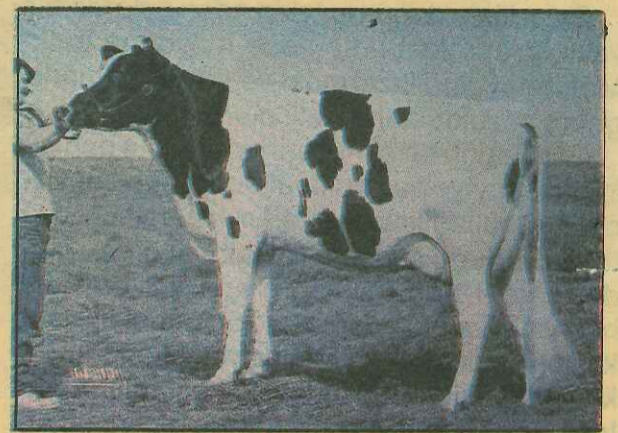
## KANADA HOLSTEİN BOĞALARI



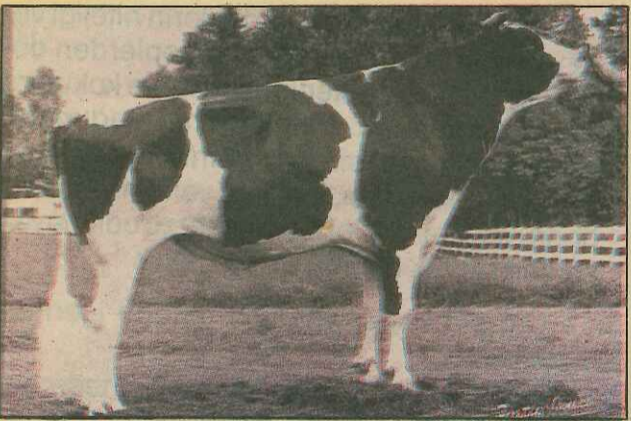
DYNAMIC, 62 sürüde 64 kızı üzerinde yapılan verim kontrolünde, kalıtsal verim özelliklerini % 80; tip özelliklerini % 74 oranında yavrularına intikal ettirmektedir. Kızlarında 530 kg. süt artışı sağlamaktadır. Kızlarının ortalama süt verimleri % 3,73 yağlı 8427 kg.dır.



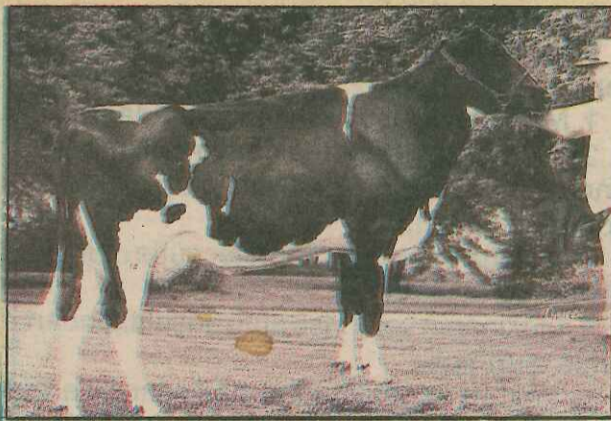
Knoxland DYNAMIC



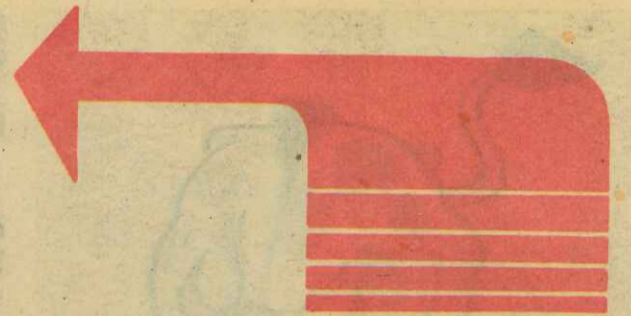
Kızı DİNA DYNAMIC, 2 yaşında, 305 günde % 4.19 Yağlı, 8295 kg, Süt vermiştir.



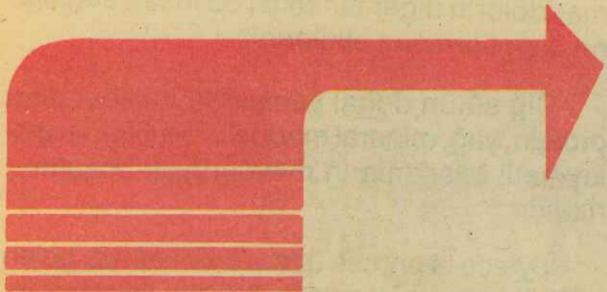
Rinehart DAUNTLESS



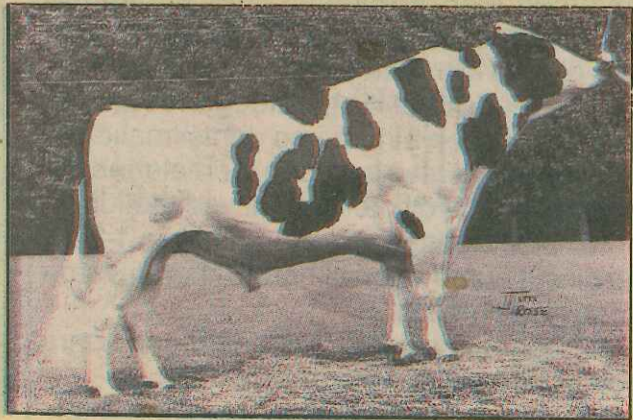
Kızı DAUNTLESS KITYY, 2 yaşında, 275 günde % 3.79 Yağlı 5773 kg. Süt vermiştir.



DAUNTLESS, 88 sürüde 98 kızı üzerinde yapılan verim kontrolünde, kalıtsal verim özelliklerini % 85; tip özelliklerini % 77 oranında yavrularına intikal ettirmektedir. Kızlarında 589 kg. süt artışı sağlamaktadır. Kızlarının ortalama süt verimleri 8268 kg.dır.



JACK, 81 sürüde 89 kızı üzerinde yapılan verim kontrolünde, kalıtsal verim özelliklerini % 84; tip özelliklerini % 79 oranında yavrularına intikal ettirmektedir. Kızlarında 536 kg. süt artışı sağlamaktadır. Kızlarının ortalama süt verimleri % 3,55 yağlı 8533 kg.dır.



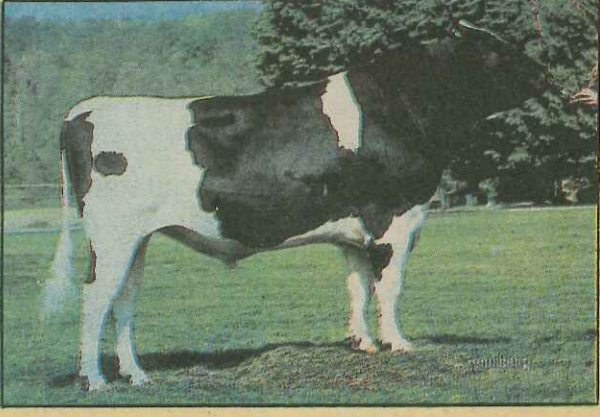
Dewrop JACK



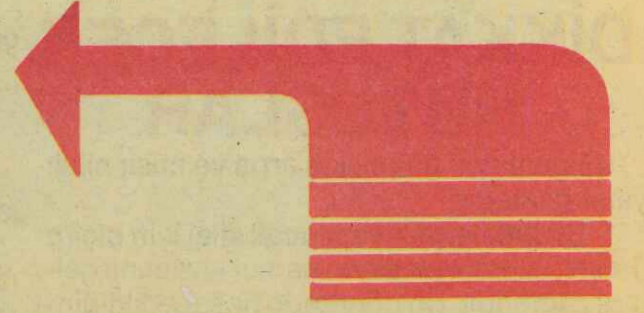
Kızı JACK SUPREME, 2 Yaşın % 3.94 YAğlı. 8499 ka. Süt ver



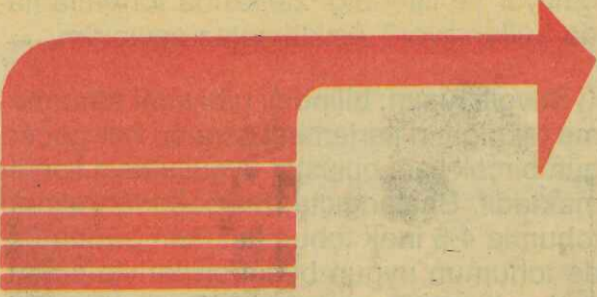
## AMERİKAN HOLSTEIN BOĞALARI



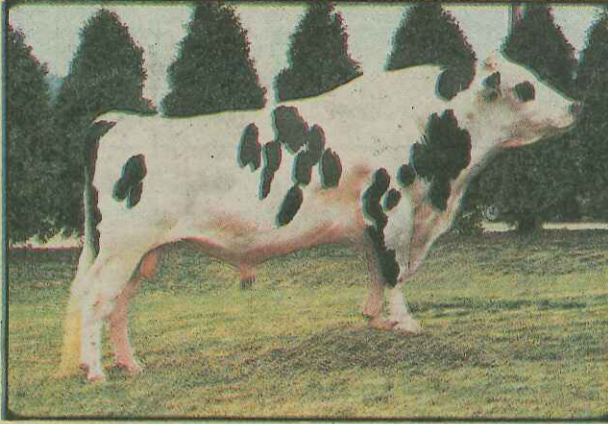
Loyal KIRK

Kızı BESS Loyal, 2 Yaşında, 311 Günde  
% 3.82 Yağlı, 7812 kg. Süt vermiştir.

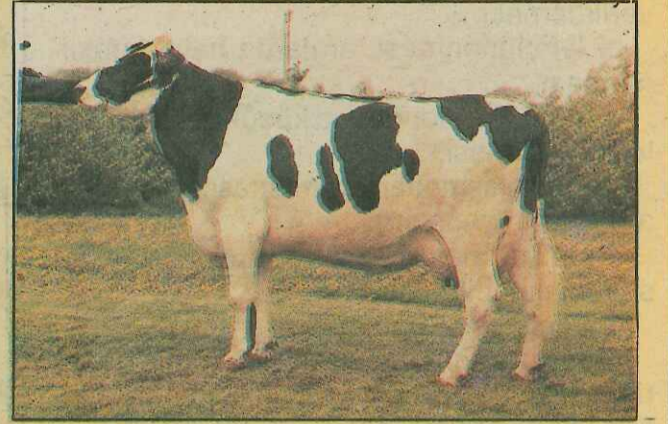
KIRK, kızlarında 543 kg süt artışı sağlamaktadır. Kızların ortalama süt verimleri % 3.68 yağlı 8149 kg.dır. Kalıtsal verim özelliklerini yavrularına intikal ettirme oranı % 88 dir.



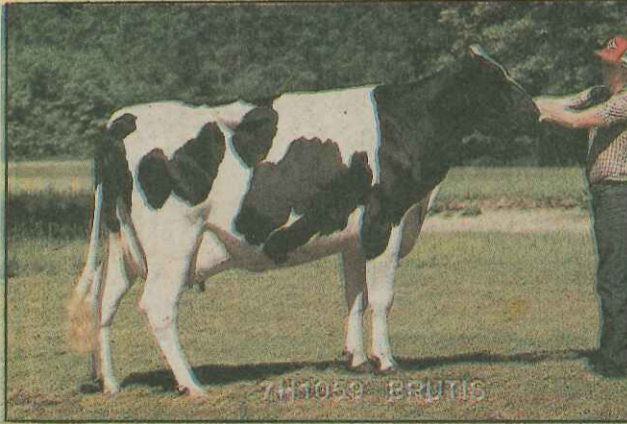
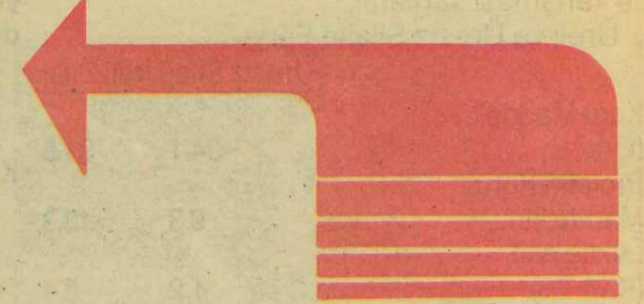
DELEGATE, kızlarında 487 kg. süt artışı sağlamaktadır. Kızlarının ortalama süt verimleri % 3.67 yağlı 7114 kg.dır. Kalıtsal verim özelliklerini yavrularına intikal ettirme oranı % 81 dir.



Select DELEGATE

Kızı DELEGTE DINA, 4 Yaşında 312 Günde  
% 3.76 yağlı 7633 kg. Süt vermiştir.

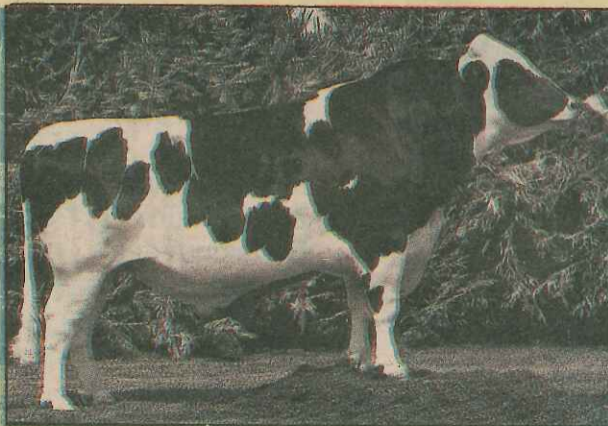
Chief BRUTIS

Kızı BRUTIS HANNA, 2 Yaşında, 322 Günde  
% 3.91 Yağlı, 7635 kg. Süt vermiştir.

BRUTIS, kızlarında 517 kg. süt artışı sağlamaktadır. Kızlarının ortalama süt verimleri % 3.50 yağlı 8360 kg.dır. Kalıtsal verim özelliklerini yavrularına intikal ettirme oranı % 79 dir.

BUFFALO, kızlarında 748 kg. süt artışı sağlanmaktadır. Kızlarının ortalama süt verimleri % 3.93 yağlı 7912 kg.dır. Kalıtsal verim özelliklerini yavrularına intikal ettirme oranı % 99 dur.

Pınar Suni Tohumlama, kurulduğu 1986 yılından itibaren Yurt dışından getirdiği seçkin, değerli Holstein damızlık boğaların tohumlarıyla bölge süt siğirciliğinin ıslahına ve gelişmesine büyük katkılarda bulunmaktadır. Ayrıca, Pınar Süt suni tohumlama merkez sayısını her geçen gün artırarak, suni tohumlama çaişmalarını daha geniş bölgelere yaygınlaştırmaktan, bölge süt siğirciliğinin gelişmesine hizmet etmekten sevinç duymaktadır.



Wales BUFFALO

Kızı CAROLL TO REMEMBER, 2 Yaşında  
322 Günde % 3.70 Yağlı 7114 kg. Süt vermiştir.



## SİLAJDA DİKKAT EDİLECEK HUSUSLAR

Bölgemizde genellikle arpa ve mısır silajı yapılmaktadır.

1. Bu bitkilerden yapılacak silaj için biçim (hasat) zamanı tanelerin hamur kıvamına geldiği zamandır. Bu dönemde hasat edildiğinde bitkinin besin değerinin kaybı en alt düzeye inmektedir. Mısırdaki hasat zamanı tanelere bakılarak yapılabilir. Eğer tanenin altında siyah nokta belirmişse biçim zamanı demektir.

2. Silaj Yapılırken Dikkat Edilecek Hususlar:

a. Silajın mümkün olduğu kadar çabuk tamamlanması, yapılırken 1-2 gün gibi aralar verilmemesi,

b. İyi çiğnenmesi, aralarda hava bırakılmaması,

c. Mümkün olduğunca küçük parçalar halinde kesilmesi,

d. Olgunlaşmadan açılmaması, (20-40 gün arasında olgunlaşır)

e. Çok meyilli bir yere yapılması, (akan suyun alınabilmesi için)

3. Silaja Üre Konulması:

Silaja üre konulması, silajın protein değerini oldukça yükseltir. Protein açığının kapatılmasına yardımcı olur.

1 ton silaja 3.4-4 kg üre konulabilir. Üre çok dikkatli karıştırılmalıdır. Her tarafa eşit miktarlarda dağıtılmalıdır. Bu işlemi iyi bir şekilde yapabilmek için üre sura eritilir ve sırt pompası ile her yere eşit olarak sıkılarak iyi bir şekilde karışması sağlanır.

Üreli ve Üresiz Silajın Farkı

	Üresiz Silaj	Üreli Silaj
Kuru Madde (Ort.%)	34.1	34.5
Protein (Kuru Madde %)	9.3	13.3
Laktik Asit (K.M. %)	4.2	5.4
Asetik Asit (K.M. %)	0.9	1.2

4. Üreli Silajın Yedirilmesi:  
Az miktarda başlanarak peyder pey artırılarak gerekli miktara getirilecektir.

Örneğin: 1. hafta 3-5 kg ile başlanacak  
2. hafta 7-8 kg çıkılacak  
3. hafta 12-14 kg çıkılacak,

Bu durum ilk kez üreli silaj yedirilecek hayvanlar için gereklidir.

5. Silajda en önemli hususlardan biri de yedirmeye başlandığından alınırken hava ile en az temas etmesine çalışılmalıdır.



**BESLEME**  
600 kg, %3.5 yağlı 30 kg süt veren hayvanların beslenmesi.

**Günlük İhtiyacı**

Süt yemi : 8 kg (en az)

Kuru Yonca : 6 kg

Mısır Silajı : 13-14 kg

**Doğumdan sonraki 1-1.5 ay içindeki besleme: (Erken süt dönemi)**

Süt yemi : 8 kg (en az)

Kuru Yonca : 7 kg

Mısır Silajı : 11 kg

**Doğumdan 1.5 ay sonradan başlayarak kuruya çıkıncaya kadar olan dönem (Geç Süt dönemi)**

Süt yemi : 8 kg

Yonca (kuru) : 6 kg

Mısır Silajı : 13-14 kg

**Kurudaki inek beslenmesi:**

Süt yemi : 3-4 kg

Kuru Yonca : 3-5 kg

Silaj (mısır) : 12-15 kg

Eğer silaj arpa silajı ise verilen silaj miktarı yaz aylarında 1/5 düşürülür ve yerini kuru yonca alır.

## TOMBİŞ ABLA



**TOMBİŞ ABLACIĞIM,**

Aralık ayında, Pınar Suni Tohumlama Veteriner Hekimi, arkadaşım Karakızı Amerika'dan ithal edilen Holstein Spermasyonu tohumlamıştı. Ben de, şöyle bir göz ucuyla seyretmişim. Doğrusu isterseniz, canım böyle şey olmaz demiş, inanmamışım. Fakat, aradan geçen zaman içinde bizim Karakızın karnı büyüdükçe, büyüdü, nerede ise bugünlerde doğuracak. Merak ediyorum, Amerikan, Kanada gibi çok uzak ülkelerde yaşayan boğaların tohumları, nasıl oluyor da canlı olarak Türkiye'ye getiriliyor, muhafaza ediliyor ve istendiği zamanda tohumlamada kullanılıyor? Açıklaştıysanız sevinirim.

Sevgili Kızım, bildiği gibi suni tohumlama tekniğinin ilerlemesi sonucu her geçen gün birçok yeni buluşlar uygulamaya konulmaktadır. Başlangıçta, bir boğadan alınan tohumla 4-5 inek tohumlanırken günümüzde tohumun uygun besin sıvılarıyla sulandırılarak miktarının artırılması ve çok sayıda ineğin tohumlanması sağlandı. Yalnız besin sıvılarıyla sulandırılmış tohumların, birkaç saat içinde kullanılması gerekiyordu. Aksi takdirde, tohumlar canlılıklarını yitiriyorlardı. Sulandırılmış tohumların dölleme gücünü kaybetmeksizin daha uzun bir süre kullanılmaları eksi 190-200 derecede dondurulmasıyla mümkün oldu. İşte, besin sıvılarıyla miktarı artırılmış boğa tohumları, 0.25-0.50 m<sup>3</sup> miktarında plastik boru çubukları içinde iki ucu kapatılarak eksi 196 derece soğukluk sağlayan sıvı azotta dondurulmakta ve yine sıvı azot içinde uzun yıllar muhafaza edilmektedir. Sıvı azot içinde kalmak şartıyla ülkeler, kıtalar arası pazarlanmakta ve nakliyesi yapılmaktadır.

Sıvı azotta saklanan plastik boru çubukları içinde dondurulmuş tohumlar, 36-37 derecelik sıcak suya konulursa 15-20 saniyede çözülür, tekrar canlılıklarını ve dölleme güçlerini kazanırlar. Böylece çözülmüş tohumlar, suni tohumlama uygun yöntem ve teknik şartlarında dişi dölleme organına verilirse % 60-80 oranında gebelik sağlanır.

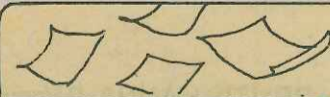
Evet, sevgili Kızım, yakında doğuracak arkadaşın Karakızın sağlıklı, gülbüz, güzel, boylu, poslu yakışlı yavrusunu görünce suni tohumlamaya daha çok inanacak ve benimseyeceksin.

Sen ve diğer arkadaşların, Pınar Suni Tohumlamanın üstün verimli, seçkin boğa tohumlarından yavrularınız olmasını istiyorsanız, sahiplerinizin bölgelerinizdeki Pınar Suni Tohumlama Merkezlerine başvurmaları veya telefon etmeleri, bu isteğinizin yerine getirilmesinde yeterlidir.

Bilmem, merakını giderecek yeterli açıklamayı yapabildim mi?

Sağlıklı yaşantılar dileğimle.

## Fotoşaka



## YAZARLARIMIZ

- İlyas N. Öktem Zir.Yük.Müh.
- Faruk Gürbüz Zir.Yük.Müh.
- Ercan Gürkan Zir.Yük.Müh.
- Gültekin Aktaş Vet.Hek.
- Nejat Karagözoğlu Vet.Hek.
- Ufuk Başkaya Vet.Hek.
- Mahmut Erkal Zir.Tek.





## DERGİMİZE TAZE KAN...

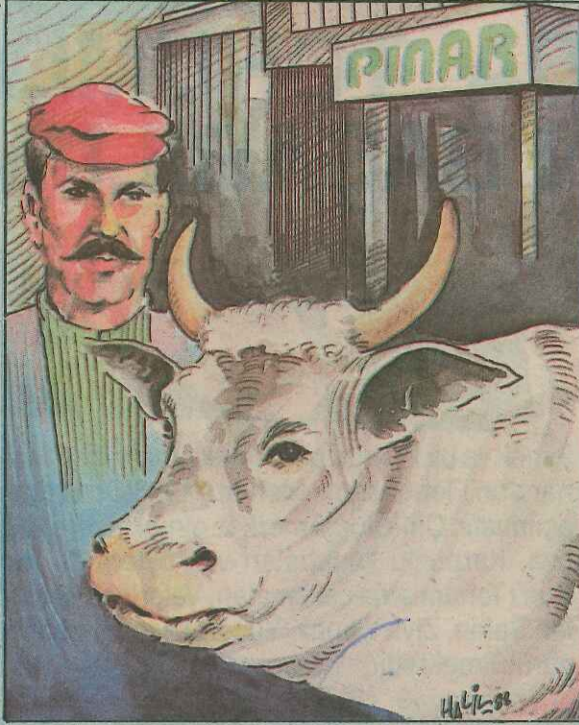
### MÜMIN DURMAZ

Pınar Dergisi yönetim kadrosunu yeniledi. Şimdi bu arkadaşları kısaca tanıtalım size. 1968 yılının nisanında İzmir'de doğdu. İlk ve orta öğrenimini yine İzmir'de tamamladı. Karikatüre 1983 yılında başladı. O yıldan bu yana çeşitli dergi ve gazetelerde karikatür çizdi. Halen D.E.Ü. Güzel Sanatlar Fakültesi Grafik bölümü 2. sınıfında öğrenimini sürdüren Durmaz, 6 karma sergiye

ve yarışmalara katıldı. 3 ödülü var. Mumin Durmaz şu sıra Yeni Asır gazetesine çizmekte...

### SADIK PALA

1966 Manisa doğumlu. 1970'de İzmir'e yerleşti. Meslek lisesi mezunu. İlk karikatürü 1982 yılında yayımlandı. Birçok dergi ve gazetelerde karikatürleri yer aldı. Yeni Ekonomi, Spor Dergisi, Demokrat Ege gazetelerinde çalıştı. Şu anda Yeni Asır, Gıcık dergisinde çiziyor. Yurt içi ve yurt dışı olmak üzere sergi ve yarışmalarak atıldı. Karikatürleri sergilendi. Albümlere girde. 8 karma, 1 kişisel sergi açtı. 7 ödül kazandı. Halen D.E.Ü. Güzel Sanatlar Fakültesi Grafik bölümünde okuyor.



Pınar Süt, bölgede süt sığırcılığını geliştirmek ve teşvik etmek amacıyla üreticilerine vermekte olduğu suni tohumlama teşvik primini, 1.7.1988 tarihinden itibaren artırmıştır. Pınar üreticileri, ineklerini Pınar Suni Tohumlamadan tohumlattıkları, sütlerini 1 yıldan beri Pınar'a verdikleri ve tohumlattıkları hayvanların doğurduğu takdirde alacakları teşvik primleri aşağıda gösterilmiştir.

## PINAR SÜT SUNİ TOHURLAMA TEŞVİK PRİMİNİ

**Spermanın (Tohumun) Adı Teşvik Primi TL**  
Leshem, Perek, Tsav, Mickey, Paymaster, Toronto, Viscount, Seattle-Siew, Noah, H. Viscount, Cheryl, T. Apino Holstein spermalarından doğanlara 5.500.—

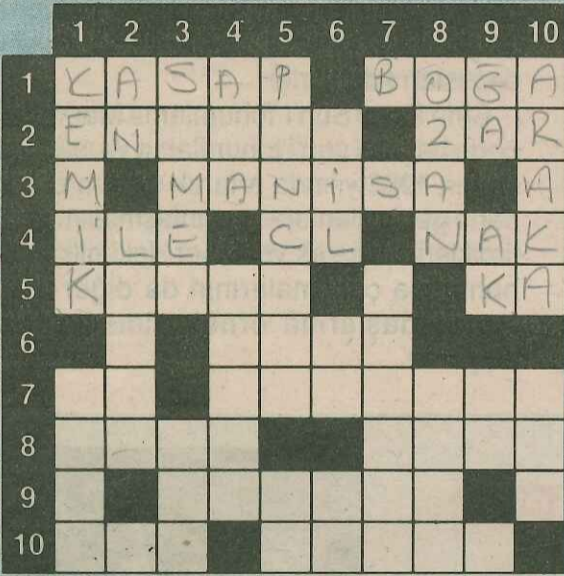
Dauntless, Dynamic, Jack, Delegate, Brutis, Kirk, Buffalo Holstein Spermalarında doğanlara 6.500.—

Senatör, Baldo, Hartus Simmental Spermalarından doğanlara 3.000.—

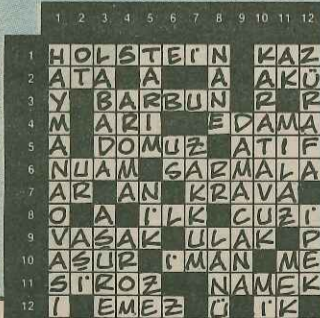
Spot, Castlight, Bluster, E. Senatör Spermalarında doğanlara 1.000.—

Bu primlere, Pınar üreticilerinin suni tohumlama giderlerinin hiç olmazsa bir kısmının karşılanması amaçlanmıştır. Pınar üreticilerinin bu primden geniş çapta yararlanacaklarını ümid ediyoruz.

## BULMACA



Geçen sayının çözümü



### SOLDAN SAĞA

- 1- Et satılan yer- Erkek Damızlık Sığır.
- 2- Kısırlaştırmak-Tavlada atılır.
- 3- İzmir'e komşu ilimiz.
- 4- Bir bağlaç-Clor gazının simgesi-Tersi, damarda dolaşan sıvı.
- 5- Kısa kimlik-bir nota.
- 6- Çekirdekli bir meyve.
- 7- Bir harfin okunuşu- İzmir'in bir ilçesi.
- 8- Bir erkek ismi- Sevinç.
- 9- Belirti, iz, emare.
- 10- Birinci- bir tenis oynama aracı.

### YUKARIDAN AŞAĞIYA

- 1- İskeleti oluşturan doku- Vücudumuzu saran doku.
- 2- Kısa zaman- Bir balık.
- 3- Döl-Yatay değil.
- 4- Kör-Ege bölgesinde incir'e verilen ad.
- 5- Odalarda aydınlatma açıklığı- Utanma duygusu.
- 6- Bir toprak cinsi- Ayı evi- Mısır'da bir tanrı.
- 7- Ekili arazi.
- 8- Halk şairi-Bir erkek ismi.
- 9- Tersi, balık avlama aracı- Beyaz-Çiftlerden biri.
- 10- İri taneli bir bezelye türü- Nefesli bir çalgı.

## HEDİYE KAZANAN OKUYUCULARIMIZ:



**Ayşe Meral**  
Evsekler köyü  
Koçarlı/Aydın



**İbrahim Tozan**  
Gümüş Köyü  
Ufuk Berberi  
Acıpayam/Denizli

**Zeynep İşlek**  
Yavuz Selim İlkokulu  
3. Sınıf öğrencisi  
161 Sokak-No:30 BORNOVA

**Müjgan Türkoğlu**  
H.Efen.mah. Gazi Bl.  
Menekşe Apt. Kat. 6 No: 12  
AYDIN



# PINAR

İKİ AYDA BİR YAYINLANIR

### PINAR

Süt Mamülleri Sanayii A.Ş. adına  
Sahibi ve Yazı İşleri Müdürü  
**Olgun ERGÜZ**  
Genel Yönetmen:  
**EFLATUN NURİ**

YAZIŞMA ADRESİ: PINAR Gazetesi P.K.904-İZMİR

• Gazetemiz Basın Ahlak Yasasına uyar • Kaynak gösterilmek suretiyle gazetemize ait yazı ve resimler yayınlanabilir. • Gönderilen yazı ve resimler yayınlansın ve yayınlanmasın iade edilmez • Yayınlanan yazı ve resimler imza sahiplerinin fikirleri olup, PINAR buntlardan bir sorumluluk kabul etmez.

**IDARE YERİ:**  
PINAR Süt Mamülleri Sanayi A.Ş. Kemalpaşa yolu  
İZMİR Tel: 18 20 30

**BASILDIĞI YER:**  
YENİ ASIR TESİSLERİDE HAZIRLANMIŞTIR.  
GAZİOSMANPAŞA BULVARI NO: 5 İZMİR



# ÇİNE PINAR SUNİ TOHUMLAMA MERKEZİ 1987 YILINDA TOHUMLADIĞI İNEK SAYISIYLA EN BAŞARILI MERKEZ OLDU.

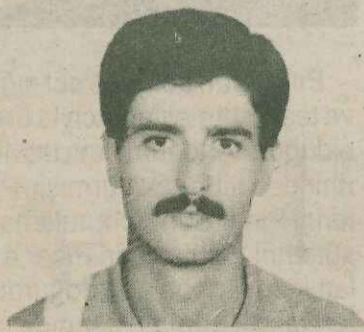
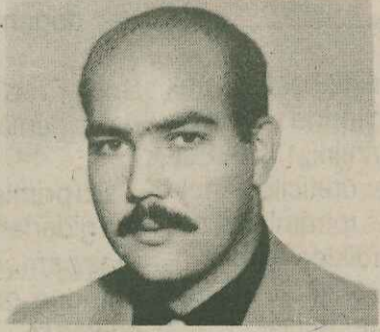


Çine, Aydın'ın önemli tarım ve hayvancılık ilçelerindedir. Çine'de, tarım kesiminde çalışan nüfusun büyük bir kısmı dana besiciliği ve süt sığırcılığından geçimlerini sağlamaktadır.

Çine Bölgesinde her geçen gün gelişmekte olan süt ve et sığırcılığı ıslah çalışmalarını destek-



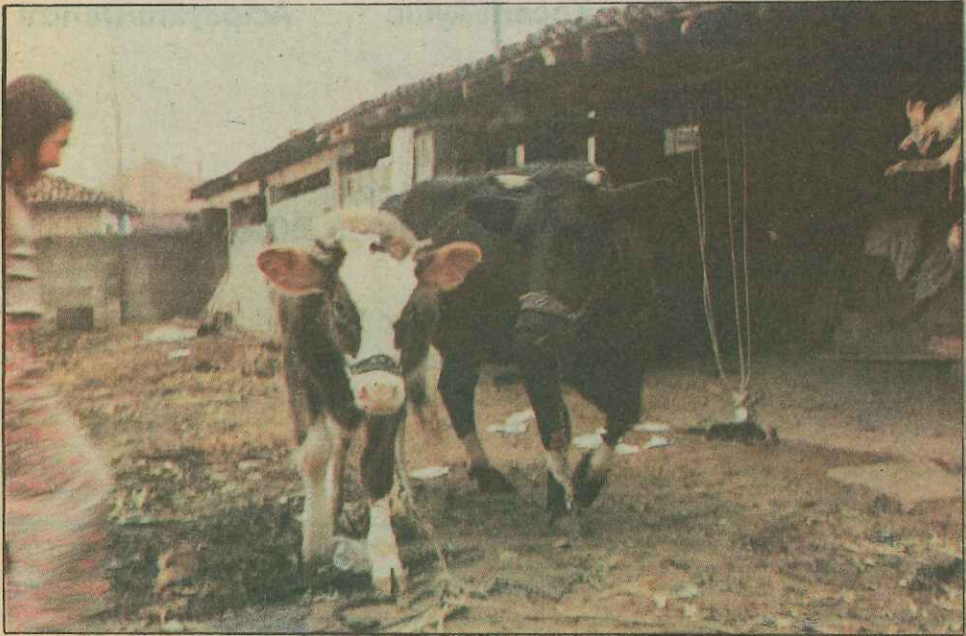
lemek ve bir katkıda bulunmak amacıyla, Çine Pınar Sun'i Tohumlama Merkezi, 1986/Ocak ayında açılmıştır. Çine ilçesi merkez olmak üzere Akçaya, Karpuzlu kasabaları ve köylerinde Pınar Sun'i Tohumlama çalışmaları, Veteriner Hekim İrfan Şahin, Ziya Yılmaz, Yücel Doygun tarafından yürütülmektedir.



Çine Pınar Sun'i Tohumlama Merkezi Veteriner Hekimleri.



Ömer Köyünde Talât Yılmaz'ın ineğine Sun'i tohumlama yapılırken.



Kahraman Köyünde Emin Çırak'ı Sun'i Tohumlamada Elde Ettiği Yarım Kan Simmental 1 yaşında Dişi Dana Anasıyla Birlikte.

Bu genç, çalışkan ve idealist Veteriner Hekimler, bir araya gelerek, Çine'de diğer bölgelerde görülmeyen müşterek çalışmayı gerçekleştirmişler ve bir Veteriner Kliniği açmışlardır. Yılın her gününde ve günün her saatinde Veteriner Hekimlik ve Pınar Sun'i Tohumlama çalışmalarıyla yetiştirici ve üreticileri devamlı hizmet vermektedirler.

Başarılı çalışmaları sonucu, kısa zamanda bölgelerinde sevilen ve takdir edilen Veteriner Hekimler, Çine bölgesinde, 1986 yılında 135 baş, 1987 yılında 632 baş ineği Pınar Sun'i tohumlamasının ithal ettiği kalıtsal verim özellikleri üstün, kıymetli damızlık boğaların spermalarıyla tohumlanmışlardır. Sun'i tohumlamadaki başarılı çalışmalarının sonucu, 1986 yılına kıyasla 1987 yılında tohumladıkları inek sayısında artış yüzde 368 olmuştur. 1987 yılında tohumlanan 632 ineğin 292 başı Amerikan, İsrail Holşteini, 340 başı Alman Sütçü Etçi Simmental ırkı boğa tohumlarıyla tohumlanmıştır. Tohumlanan ineklerde gebelik oranı birinci tohumlamada yüzde 61, ikinci ve üçüncü tohumlamada ise bu oran yüzde 82'e ulaşmaktadır.

Çine Pınar Sun'i Tohumlama çalışmalarından yararlanmak isteyen yetiştiriciler, Hamid Abad Mahallesi 64 Sokak No. 7'deki Pınar Sun'i Tohumlama Merkezine başvurabilirler. Yetiştiriciler, saf Holştin, melez ve yerli ineklerini, Pınar Sun'i Tohumlama Merkezinin ithal yavru denemeleri yapılmış, kalıtsal verim özellikleri üstün kıymetli damızlık Holştin ve Simmental boğaların tohumlarıyla tohumlatarak, sürülerini süt ve et yönünden ıslah edebilirler.

Çine Pınar Sun'i Tohumlama Merkezinin, bölgede başarılı sun'i tohumlama ve ıslah çalışmalarının 1988 yılında artarak devam etmesini ve daha geniş alanlara yaygınlaşmasını gerçekleştirdikleri müşterek Veteriner Hekimlik ve Sun'i tohumlama çalışmalarının da diğer bölgedeki meslektaşlarına örnek olmasını temenni ediyoruz.

## BÖLGELERİMİZDEN HABERLER

Geçtiğimiz ay içinde İzmir'in Torbalı ilçesinde Pınar Süt ile Torbalı Tarım İlçe Müdürlüğü teşkilatı tarafından bir üretici eğitim semineri düzenlenmiştir. Seminerde Veteriner Hekim Nejat Karagözoğlu tarafından süt ineklerine ait sağlık koruma bilgileri ve Ziraat Mühendisi Faruk Gürbüz tarafından silaj yapımı konularında ayrıntılı bilgi sunulmuş, bu arada A.B.D'den getirtilen özel video filimleri üreticilere gösterilerek süt hayvancılığı konusunda ileri ülkelerde uygulanan metotlar tanıtılmıştır. Bu tür üretici eğitim seminerleri önümüzdeki dönemlerde de düzenlenecektir.

