



10 YIL

PINAR



1985
SAYI: 35

ÜRETİCİSİNİN GAZETESİ İKİ AYDA BİR 25.000 ADET BASILIR PARASIZ DAĞITILIR

CUMHURBAŞKANIMIZ SAYIN KENAN EVREN PINAR ET TESİSLERİNİ DENETLEDİ

"PINAR KOMBİNE ET TESİSLERİNİ BUGÜN GEZDİM. ÖZEL SEKTÖRÜN İLK DEFA TÜRKİYE'DE GERÇEKLEŞTİRDİĞİ BU TESİSLERİ HER YÖNÜ İLE MODERN BİR İŞLETME OLARAK GÖRDÜM. BU GİBİ TESİSLERİMİZ ÇOĞALDIKÇA VATANDAŞLARIMIZ DAHA KALİTELİ ET VE ET MAMÜLLERİNE KAVUŞACAK, DİĞER TARAFTAN DA DIŞ ÜLKELERE İHRAC İMKANI ÇOĞALACAKTIR. BÜYÜK BİR KİSMİ HALKA AÇIK OLAN BU TESİSLERİN YURDUMUZA HAYIRLI UĞURLU OLMASINI DİLERİM."

KENAN EVREN



PINAR ENTEGRE ET TESİSLERİNİN TEMELİNİN ATILDIĞI İLK GÜNLERDE SİİRT'TE HALKA HITABEN YAPTIĞI BİR KÖNÜSMADA, PINAR ET'İ ÖRNEK GÖSTEREREK,

"ÖZEL TEŞEBBÜS SAHİPLERİNE ET KESİMİ VE İHRACATI YAPACAK FABRİKALAR KURMALARINI TAVSİYE EDERİM" DEYİP, BİZLERİ YÖNLENDİREN, CUMHURBAŞKANIMIZ SAYIN KENAN EVREN PINAR ENTEGRE ET TESİSLERİNDE DENETLEMEDE BULUNDU.

TESİSİ ZİYARETİ SIRASINDA YAŞAR HOLDİNG VE PINAR ENTEGRE

ET TESİSLERİ'NİN YÖNETİM KURULU BAŞKANI SELÇUK YAŞAR'IN BİR SÜKRAN PLAKETİ SUNDUĞU CUMHURBAŞKANIMIZA YAŞAR HOLDİNG BAŞKAN YARDIMCISI AYHAN ÖNER TARAFINDAN DA BİR BRİFİNG VERİLDİ.

TESİSİ DENETLEMELERİNDEN SONRA, İLGİLİLERE TAKDİRLERİNİ AÇIKLAYAN CUMHURBAŞKANIMIZ KENAN EVREN ONUR DEFTERİNİ İMZALAYIP, GÖRÜŞ VE DÜŞÜNCELERİNİ BELİRTTİLER.

Mübarek Kurban Bayramınızı Kutlu Olsun

MESELELERİMİZ HAYVANCILARIMIZLA HASBIHAL

BESİ DAMLARINDA HAVALANDIRMA

Tayfun ÇETE

Et için dana beslediğimiz ahırlarda dikkat edilecek hususlardan en önemlisi havalandırma dır.

Yapılan hesaplara göre ahırdan saatte herbir kg. canlı ağırlığa karşın 1 m3 hava atılması gerekiyor.

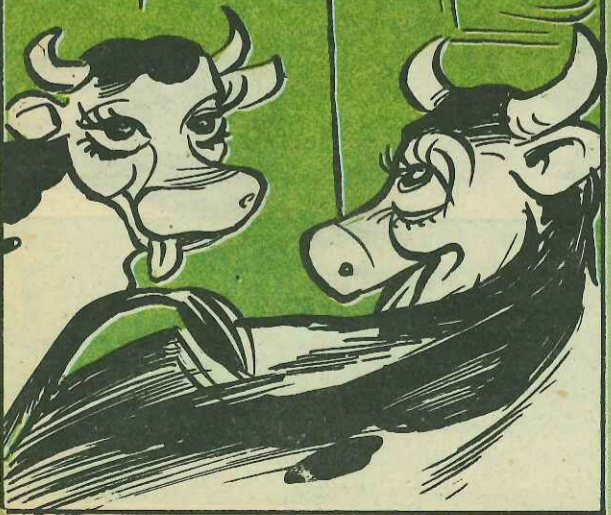
Buna göre ahırımızda 10 (on) hayvan beslediğimizi ve bunlarında 200 kg. canlı ağırlığa ulaşacaklarını düşünürsek (toplam 2000 kg. canlı ağırlık için) saatte 2000 m3 havayı ahırdan atmamız ve bunun karşılığı temiz havayı da ahıra almamız gerekiyor.



Bunun için ahırın muhtelif iki yerine saatte 1000 m3 hava atabilecek kapasitede iki aspiratör koymamız gerekiyor.

Atılan havanın yerine yenisi alınabilmesi için yapılan hesaplara göre de her bir m3 havanın içeri girebilmesi için 10 cm2 lik bir delik bulunması gerekiyor. Bu hesaptan yola çıkarsak bizim ahırımız içinde 10 x 2000 = 20.000 cm2 = 2 m2 lik bir deliğe veyahutta toplam miktarı 2 m2 olan bir kaç havalandırma açıklığına ihtiyacımız vardır.

SAHİBİMİZ DAMA
ASPIRATÖR
TAKDIRDIKINDAN
SONRA ÇOK ŞÜKÜR
HAVALANDIK GİZZZ!



ETLİK PİLİÇ YETİŞTİRENLERE YEMLEME İLE İLGİLİ ÖĞÜTLER:

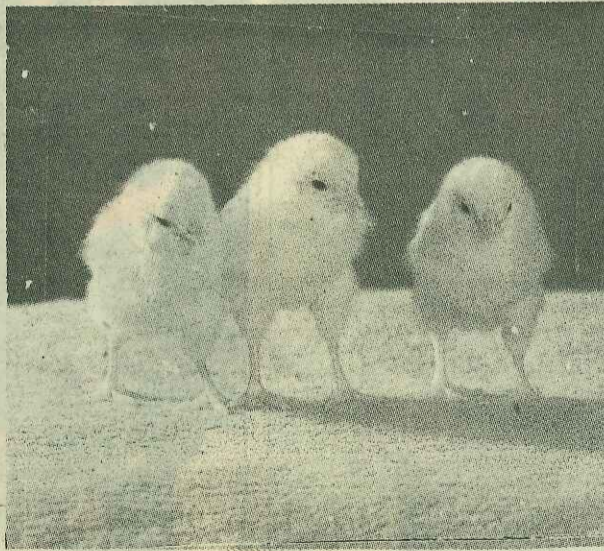


Bölgemizde tüketimi yaygınlaşan PINAR ETLİK CİVCİV ve PİLİÇ yemleri kimi hususlarla dikkat edilerek kullanıldığında daha başarılı sonuçlar alınmaktadır. Bu nedenle her etlik piliç yetiştiricisinin aşağıdaki hususları uygulamasında büyük yarar vardır.

Tavukçulukta başarının üç temel şartı; iyi ırk, iyi bakım, iyi yemdir. Yetiştiriciler hayvanlarına, iyi gelişen yüksek verimli ırklardan seçmeli, besin maddeleri yönünden (Protein, enerji, mineraller, vitaminler) tam ve dengeli bir karma yem kullanmalı, gerekli bakım koşulları yerine getirilmelidir.

Civcivler yumurtadan çıkmalarından itibaren 72 saat hiç bir şey yemeden yaşayabilirler. Bununla beraber etlik civcivlere yumurtadan çıkmalarından 24-36 saat sonra ilk yemleri verilmelidir.

PINAR YEM'i 0-5 haftalar arası kullanılacak % 22 PROTEİNLİ ETLİK CİVCİV YEMİ ilk bir kaç gün 2,5 cm. derinliğinde, 5-7,5 cm. genişliğinde alçak yemliklerde verilmelidir. Civcivler yemi tanımıyorlar ve ilk yemi yemekte güçlük çekiyorlarsa ilk gün yem kalın bir kağıt veya karton üzerinde verilmelidir. Civcivler yemi tanıdıktan sonra güçlük vermezler.



Civcivler alçak yemliklerde yemlenmeyi öğrendikten sonra etraflarında civcivlerin içine girmesine mani olan teller bulunan daha büyük yemlikler kullanılmaktadır. Büyük yemlikler yem zayıyatını azaltacağı gibi civcivlerin gübrelere yeme karışmasını da önler.

Her 100 civciv için şu miktarda yemlik uzunluğu hesaplanmalıdır.

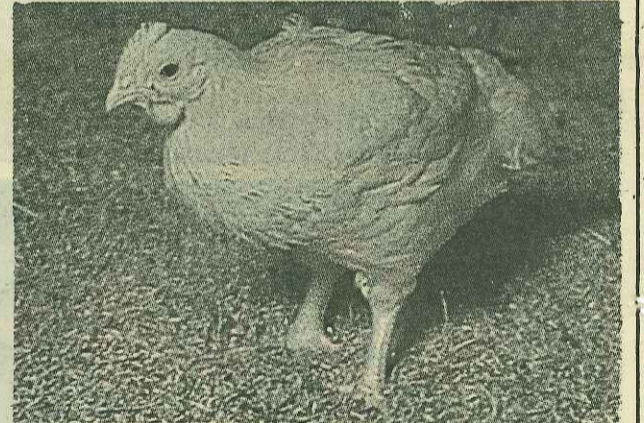
0-2 hafta: 250 cm.
3-6 hafta: 450 cm.
7-12 hafta: 750 cm.

Orhan ÜSTÜNŞOY ZİRAAT YÜKSEK MÜHENDİSİ

Her iki tarafın yaşayabilen yemlikler kullanıldığında bildirilen miktarların yarısı kadar yemlik uzunluğu hesaplanmalıdır. Yuvarlak yemlikler kullanılıyorsa, bu yemliklerde tek taraflı, uzun yemliklerde bildirilen miktar kadar çevre uzunluğu bulunmalıdır.

Çok sıcak havalarda öğütlenen yemlik uzunluğu artırılmalıdır. Yemlikler devamlı dolu bulundurulmalı, hiç bir zaman boş kalmamalıdır. Yemlikler ilk bir kaç gün doldurulabilir. Fakat civcivler yemliklerde yem yemeye alıştıktan sonra yemlikleri 2/3 oranında doldurarak kullanılmalıdır. Tamamen doldurulan yemlikler fazla miktarda yemata sebep olurlar.

Yemi asla ıslatmamalıdır. Islanan yem çabuk bozulur, küflenir ve civcivlere zararlı olur.



PINAR ETLİK CİVCİV ve ETLİK PİLİÇ yemleri besin maddeleri yönünden tam ve dengeli yemlerdir. Bu nedenle, bu yemlere ek olarak verilecek herhangi bir yem dengesi bozacağından piliçlerin gelişmesini yavaşlatır.

% 22 proteinli ETLİK CİVCİV YEMİ ilk 5 hafta süresince kullanılmalı, 6. haftanın başından itibaren % 20 proteinli ETLİK PİLİÇ YEMİ'ne geçilmelidir. Piliçlerin kesimi 56 günden (8 hafta) önce yapılacaksa etlik civciv yemi ilk 4 hafta süresince verilmeli, 5. haftadan itibaren etlik piliç yemine geçilmelidir.

- Kümesteki gübrelere zaman zaman kaldırınız.

- Kümeslere yeni parti civciv koymadan önce kümesli ve kümes ekipmanlarını temizleyiniz, eski yataklığı kaldırınız.

- Yemlik ve sulukların altında tel sehbaları bulundurunuz.

- Kümesi rutubetsiz tutunuz. Kümeste iyi bir havalandırma tertibatı yapınız.



VETERİNERİNİZ DİYOR Kİ!..

Fuat HASDEMİR
UZMAN VETERİNER HEKİM

VETERİNER
HEKİM

SIĞIR LEPTOSPIROZ'U (BATAKLIK HUMMASI)

Leptospiroz, insan ve hayvanlar da salgın olarak seyreden öldürücü bir hastalıktır.

Etkeni leptospira denilen, spiral şeklinde ki mikroplardır. Hastalarda, başlıca ani ateş yükselmesi, genel zafiyet, kansızlık, sarılık, göz içi kanlanması, karaciğer ve böbrek bozuklukları görülür. Ülkemiz de hemen her bölgede (Özellikle) bataklık sahalarda ki sığırlarda görülür!

Hastalık Belirtileri: Hastalığın şiddetine göre değişik olur.



Şiddetli Seyreden Şekli: En çok bir ile iki aylık danalar da görülür. Hastalığı alan danaların hemen tamamı ölür. Hastalar da, genel bitkinlik, arka ayaklarda sallantılı yürüyüş, yüksek ateş ve devamlı yatma ile ölüm meydana gelir. Bazen ölüme doğru kan işeme başlar!..



Orta Şiddette Seyreden Şekli: Olgun sığırlar hastalanır ve en çok ineklerin yavru zarları (Plasenta'ları) bozukluğa uğrar ve neticede rahim iltihabı, yavru atma ve süt azalması görülür. Fakat genç danalarda görülen şiddetli şekiide ki kadar genel durum kötü değildir. Bu devre de, iştahsızlık, uyuşukluk, yüksek ateş görülür. Daha sonra



sarılık ve kan işeme kendini gösterir. Bazen bağırsak bozuklukları görülür. Çok defa dil, burun ve göz etrafında ve vücudun kılsız yerlerin de ülser'ler şekillenir. Bu devrede, hastaların hemen yarısı ölür; yarısı iyileşirse, önce kan işeme, sonra sarılık kaybolur.

Hafif Seyreden Şekli: Yaşlı sığırlar da, ender olarak gençler de görülür. Genel bozukluk ya çok hafiftir, veya kaybolmuştur. İştahsızlık, süt azalması veya yavru atma görülebilir. Beden ısısı genellikle normaldir. En önemli belirti, kan işemidir. İdrar, önce gül kırmızısı renginde, sonra siyah-kırmızımsı bir renk almıştır. Bazen apış arası bezeler büyümüş, meme biraz kurumuştur. Hastanın iştahı yerindedir. Bu durumda, yalnız kan işeme, bizi bu hastalıktan şüphe ettirir.



Ölümden Sonra Muayene (Otopsi): Orta şiddetteki hastalıktan ölenlerde, karaciğer büyümüş olup, sarı renkte ve üzeri yer yer kanlıdır. Böbrekler de, grimtrak veya beyazımtrak lekeler görülür. Karaciğer ve böbreklerden mikroskopla yapılan muayene de leptospira'lar görülür.

Teşhis: Şiddetli ve orta şiddetli şekillerde, genel bozukluk, sarılık ve kan işeme görülmesi ile teşhis mümkün olabilir. Hafif ve belirsiz şekillerin teşhisi zordur. Ancak hastaların kan ve idrarlarını laboratuvar muayeneleri ile kesin teşhis yapılır.

Hastalıktan Korunma: Leptospira aşısı ve serumu ile hastalıktan korunma mümkündür.

Tedavi: Kan işeme kesilinceye ve ateş düşüncüye kadar antibiyotiklerle tedavi edilir. Besleyici olarak, glikoz, vitamin K, Askorbik asit ve kan yapıcı ilaçlar verilir.

MERHABA

NIHAT PAYKOÇ

AH ŞU İNEKLER

Şakacı vatandaşın biri, daha önceleri aynı soruyu bir yakınına sormuş, amma izin verinde sırası gelmişken, ben de bu vatandaşımızdan kopye çekerek taşıdığına koymak görevimi yapabileyim.

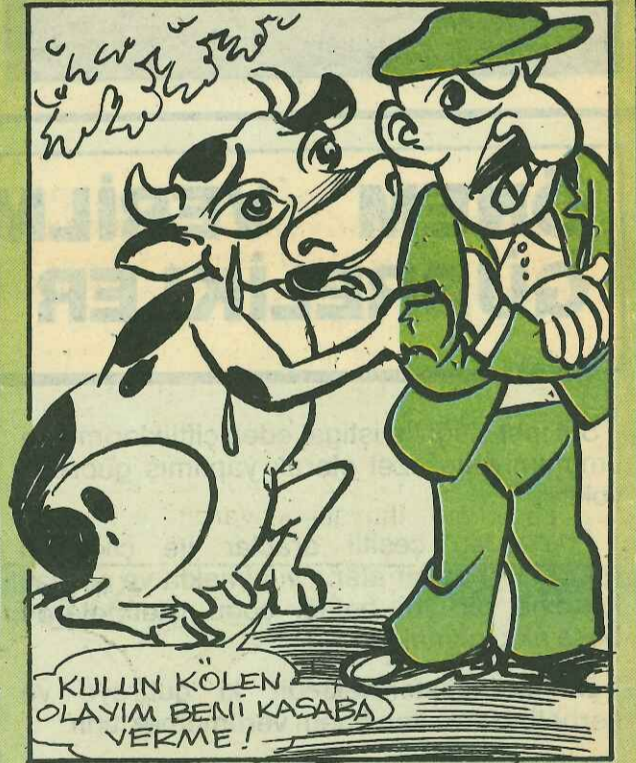
Oyleya, tüm inekler, neden mahsun bakışlıdır.

Neden Olacak?

Şu son seneler, köy kasapları damlarından hiç mi hiç eksik olmuyor da ondan.

İnek, inek de olsa kolay iş değil, (Günde yirmi kilo süt versem bile) sahibinin hayat pahalılığından canı burnuna geldiği zaman kasaba teslim edilerek, boğazlanmak.

Damdaki arkadaşlardan Tombiş'e ne oldu?



Sarıkız nerede?

Hele de o daha gün görmemiş düveler hangi şeytanda?

Şu anda cehennem kaçınıcı katındalar?

Yazık hemde çok yazık...En çok Türk Hayvancılığına yazık.

Uzun lafın kısası:

Devlet Baba'nın sadece fabrika yemine yaptığı yüzde yirmilik destek inek kırımını önliyemedi.

Bunun yanında sütede pirim vermek gerek. Gün gelecek ineklerde elbet gülecek. Türk Hayvancılığının acıklı haline gülecekler sadece...

BÖLGEMİZDE ETÇİ VE SÜTÇÜ SIMMENTAL SIĞIR IRKI

Gültekin AKTAŞ
VETERİNER HEKİM

Son yıllarda yurdumuzda ithal edilen siğir ırklarından biri de Alman Simmentallerdir. Bunların özelliği etçi-sütçü olmasıdır. Et verimi süt vermenden önde gelmektedir.

Yaşar Holding tarımsal endüstride üreticilerle dirsek teması halinde çalışma politikası çevresinde gerçekleştirilen Hedef et siğirciliği A.Ş.'nin Seferihisar yolu üzerindeki çiftliğine 1985- Ocak ve Haziran aylarında damızlık olarak 100 baş gebe düve ve 5 baş simmental genç boğa getirilmiştir.



Çiftlikte saf yetiştirilmekte olan Simmental bölge ve memleket siğirciliğinin ıslahında, gelişmesinde bir kaynak nüve olacaktır.

Simmental siğirin ana vatanı İsviçre'dir. İsviçre'nin Simme vadisindeki yerli ırkların melezlenmesi ve seleksiyonu ile 19. asırda elde edilen bu ırk, Avrupa, Amerika ve Dünyanın bir çok bölgelerinde yayılmıştır. Simmental siğiri ithal eden ülkelerin siğirciliğinin ıslahında ve gelişmesinde, Simmentallerin büyük etki ve katkısı olmuştur.

Simmental'lerin rengi kırmızı - beyaz yahut sarı - beyaz olacaktır. Başta, ayaklarda ve bacaklarda beyaz lekeler bulunur. Bunun ucu et rengindedir, tırnak ve boynuzlar sarıdır, deri kalın ve yumuşaktır. Alnında çok defa uzun ve kıvrık kıllar mevcuttur.

Boynuzlar orta uzunlukta öne doğru yay şeklinde uzanmıştır. Sirt orta uzunlukta, geniş ve düz; bel orta uzunlukta ve geniştir. Sağrı geniş ve uzundur. Göğüs derin ve

geniştir. Simmental'ler etçi, sütçü bir ırk olmasına rağmen et tipi özellikleri daha belirgindir. Besi kabiliyeti çok olup, kasalar iyi gelişmiştir. İneklerin canlı ağırlığı 650-850 Kilo, ergin boğalar ise 900-1000 kilo arasındadır.

İnekleri meme ve sütçülük nişaneleri iyi olup, süt verimleri 4500-6000 kilodur. Sütteki yağ oranı % 4'tür.

Bölgemizde ilk olarak damızlık Simmental gebe düvelerini ve boğalarını ithal eden

Hedef Et Siğirciliği A.Ş. yurdumuza saf veya melez Simmental yetiştirecek meraklı çiftçilerimizle birlikte çalışmak istemektedir.

Bu amaçla kendilerine damızlık materyal temin edilebileceği gibi, suni tohumlama yolu ile eldeki mevcut siğirlerin kalitesinin artırılması için üstün kaliteli Simmental

tohumu temin edilecektir. Yetiştirme, bakım ve besleme konularında her zamanki gibi teknik elemanlarımız yanınızda ve hizmetinizde olacaktır.

ÖNEM VERİLMEMEYEN SERVET GÜBRELİKLER

Mahmut ERKOL
ZİRAAT TEKNİSYENİ

Süt inekçiliği ile iştigal eden çiftliklerimizde umumiyetle özel olarak yapılmış gübrelik yoktur.

Ahırlardan çeşitli araçlar ile çıkarılan gübreler boş bir alana yığılmakta ve şerbeti kendine bir yol bulup, çoğu işletmelerde boşa akıp gitmektedir.

Bu da göstermektedir ki gübreye ve şerbetine gereken önem verilmemektedir.

Gübre, çiftlik hayvanlarının katı dışkıları ile yataklıklardan, gübre şerbeti ise, hayvanların idrarlarının yataklık ve dışkılarına karışması ile meydana gelen sıvı karışımıdır.

Her ikisi de toprak için tam besleyicidir, gübre toprağa hümüs verir, fiziki durumunu düzeltir. Bazı üreticilerimiz "İnekçilikte tek karlılık gübresidir" dediği halde, bu kararı görmemezlikten gelmektedirler. Gübrenin içerdiği maddeler bitkiler için besleyiciliğini kanıtlamaktadır

Gübre şerbeti ise

Azot	_____	% 0.25 - 1.50
Asit Fosforik	_____	% 0.01 - 0.50
Potas	_____	% 2 - 4

elemanları ihtiva eder.

30 inekli bir ahırda yılda ortalama 540 ton gübre istihsal edilir. 600 Kg. CA ta bir siğirin günlük gübre istihsalı 50 Kgr. dir. Bu miktar 1 m³ ün 1/10 unu teşkil eder.



Bu durumda gübrelik hesap edilirken devamlı ahırda tutulan bir inek yılda 36 m³, gündüzleri merada otlayan inek yılda 18 m³ gübre istihsal etmektedir.

GÜBRELİK YERİ

- 1- Ahırlara yakın
- 2- Evlerden uzak
- 3- Hakim rüzgarlara göre
- 4- Sızıntı sularının içme suyu ve kuyulara karışmaması,
- 5- Çiftlik avlusunun en çukur yerine
- 6- Gölge yerlerde
- 7- Su geçirmez sert zemin yerlerde olmalıdır.
- 1- Gübre şerbeti bir kuyuda toplanmalı
- 2- Şerbet gübreye serilmeli
- 3- Diğer sular gübreliğe girmemeli
- 4- Fazla yağma yapılmamalı
- 5- Gübreliğe yanaşma yolu geniş olmalıdır

Soğuk bölgelerde toprak üstü, sıcak bölgelerde çukur gübrelikler tavsiye edilir.

Gübreliklerin yanma yapılan şerbet toplama kuyusu çok önemlidir. Şerbet zaman zaman gübre üzerine serpilir veya 4-6 misli sulandırılarak doğrudan tarlaya verilir.

Şerbetlik yapılırken gübreliğin büyüklüğüne göre hesap edilmeli. İnekler günde 12-13 litre idrar verirler. Fakat, idrarın bir kısmı yataklık tarafından emilir, bir kısmı da buharlaşır bu bakımdan şerbet çukuru hesabında 1 süt ineği için 3 m³ yer hesaplanmalıdır.

	SU	AZOT	ASİT FOSFORİK	POTAS	KİREÇ	MAGNEZİ
Siğir Gübresi	81.8	0.34	0.13	0.35	0.31	0.11
Koyun Gübresi	64.6	0.83	0.23	0.67	0.33	0.18

İŞKEMBESİNDE ÇİVİ VAR!

VETERİNER HEKİM
Tahir YAVUZ

Şayet bir sığırın geviş getirmesi durmuş ya da iştahı azalmışsa yatıp kalkarken inliyorsa, süt verimi büyük ölçüde düşmüşse üreticinin aklına gelen ilk soru şudur: Acaba işkembesinde çivi mi var? Yada, tel yutmuş olabilir mi?

Sığırların çivi ya da tel yutması aslında genel bir deyimdir. Sığırlar obur hayvanlar olduklarından balya teli, çivi, saç tokası, toplu iğne gibi cisimleri ayırt etmeden yutarlar. Bu batıcı cisimler dışında da birçok

yabancı madde sığırlar tarafından yutulursa da en tehlikeli olanları bunlardır.

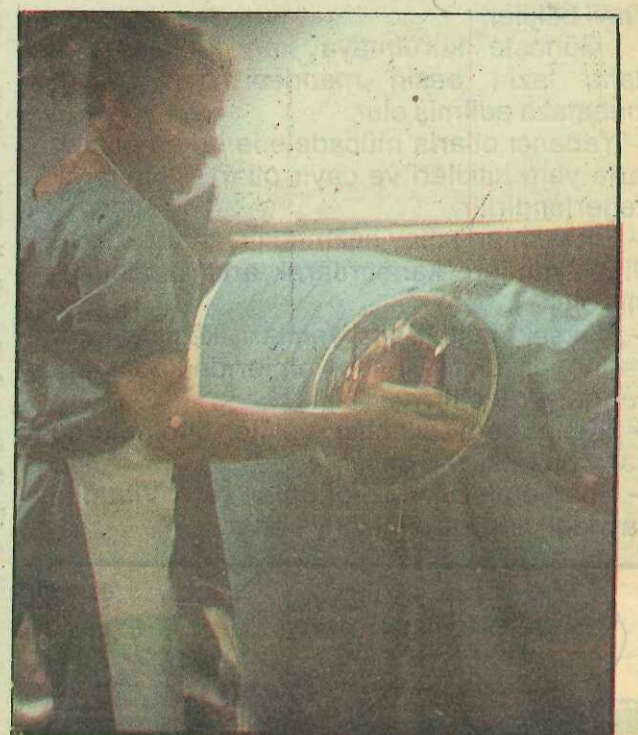
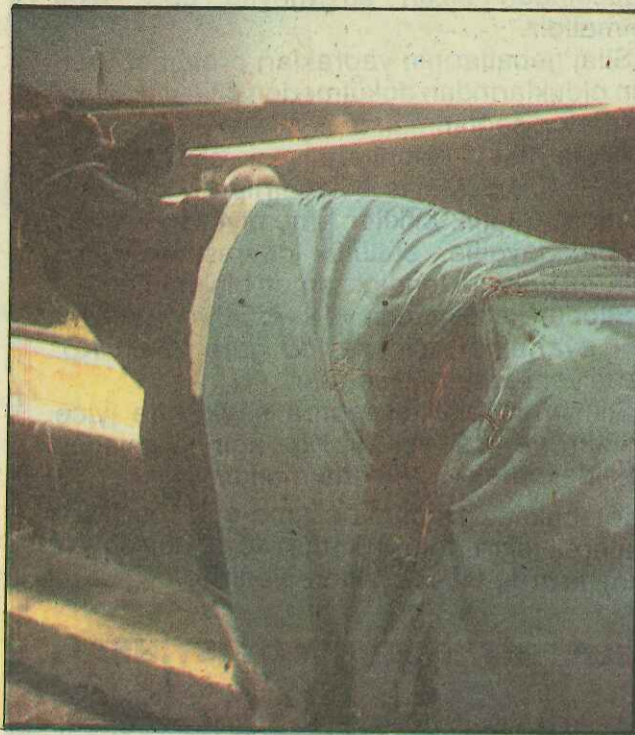
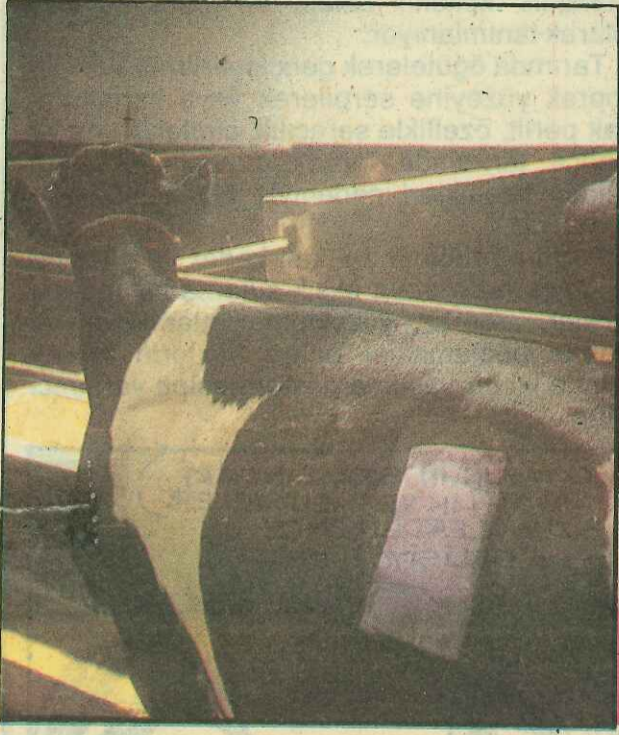
İştahsızlık, süt veriminde azalma, inilti, ön ayakların açık tutulması, dirsek hizasında kasların titremesi, üreticinin ilk olarak gözüne çarpan belirtilerdir.

Böyle hallerde derhal bir veteriner hekim çağrılmalıdır. Yapılan muayeneler sonucu teşhis konur. Teşhise yarayan en gelişmiş aletlerin biri de Ferreskop ya da metal arayıcısı adı verilen cihazdır. Bununla çivi-

nin yeri, hatta büyüklüğü tesbit edilebilir.

Ancak yine de batıp batmadığı veteriner hekimin yapacağı diğer muayeneler sonucu ortaya çıkar.

Batıcı cisim borkeneğe battıktan sonra kalp hizasında ilerler. Erken teşhis bu yüzden çok önemlidir. Çivi kalbe batmadan teşhis konulabilirse ameliyat ile alınır. Hayvan birkaç gün içerisinde normale döner. Geç kalınır ve çivi kalbe batarsa sığırın kestirilmesi tek çaredir.



Aslında "işkembesinde çivi var" denir ama, genellikle çivi ya da tel borkenektedir. Çünkü ağırlığı dolayısıyla bu tip cisimler işkembeden önce borkeneğe düşerler. Borkenek bal peteği gibidir. Batıcı cisim onların arasına girer. İşkembe hareketleriyle yavaş yavaş batar ve giderek ilerler. Bu arada iştahsızlık kendini gösterir. Üretici arasında yaygın bir antibiyotik, "üşütmüştür" sanılarak vurulursa geçici bir süre için hayvan düzelebilir. Böylece esas olay gölgelenmiş

olur. Fakat çivi ya da tel'in ilerlemesi durmaz. Sert, batıcı bir cisim borkeneği delerek karın zarına saplanır. O zaman daha şiddetli belirtiler ortaya çıkar. İleri derecede gebeliklerde ana rahminin basıncı ve çoğunlukla doğum esnasındaki ıkınmalar bu batışı daha da hızlandırır.

Sert batıcı cismin kalbe batmadan önce borkenek ya da karın zarına batmış haldeyken ameliyatla alınması en garantili, en tehlikesiz yoldur.

Yetiştiriciye düşen başlıca görev dikkatsiz davranışların önüne geçmektir. Balya tellerinin ot ya da samana karışmamasına, yere düşen çivi, saç tokası, iğne gibi batıcı cisimlerin ihmal edilmeden bulunup ahırdan uzaklaştırılmasına özen gösterilmelidir. Di-

ğer yönden hastalığın ilk belirtileri görülür görülmez vakit geçirilmeden bir veteriner hekim'in hayvanı muayene etmesi sağlanmalıdır.



SİLAJ NEDEN ÖNEMLİDİR

Mahmut ERKOL
ZİRAAT TEKNİSYENİ

Hayvanlarımızdan daha az masrafla daha fazla ürün elde etmek için çayır meralardan azami derecede istifade etmeliyiz.

Yeşil otların bol bulunduğu mevsimde ihtiyaç fazlası çayır otları ve özel olarak yetiştirilen baklagil, buğdaygil yem bitkileri, kök ve silo olarak saklanması ile kışın süt hayvanlarına bahar yeşilliği sağlanmış olur.

Hayvanlar tarafından sevilerek yenmeyen bir çok otlar silaj yapılarak değerlendirilebilir. Hayvanların açıkta ot kurutmaya müsait olmadığı mevsimlerde, silolama ile bu otlar elverişli duruma getirilir.

SİLAJIN FAYDALARI

Yeşil bitkiler

- 1- Güneşte kurutmaya karşı silolamakla daha fazla besin maddesi bozulmadan muhafaza edilmiş olur.
- 2- Yabancı otlarla mücadelede erken biçilen tarla yem bitkileri ve çayır otları silolanarak değerlendirilir.
- 3- Siloyemleri kolay hazmedilir, iştahı artırır. Diğer yemlere karıştırılarak artık bırakılmamış olur.
- 4- Yüksek kaliteli silo yemleri, kesif yemler yerine, orta kaliteli silo yemleride kaba yem yerine verilebilir.
- 5- Kışın yem sıkıntısı çekilen bölgelerde hazır bir besleyicidir.
- 6- Silo yemleri kabızlığı önler ve A Vitamini kaynağı olan karotini ihtiva eder.



SİLAJ YERİNİN SEÇİMİ

- a- Ahıra en yakın yerde,
- b- Silo ağız sağım odasının ters tarafında,
- c- Gübrelik ve şerbet kuyusunun uzağında,
- d- Vasıtaların kolaylıkla girip çıkacağı bir yerde,
- e- Sağlam, çökme yapmayan topraklarda,
- f- Hakimrüzgarlara göre uygun yönde,
- g- Arazi meyline göre silaj yerinin seçimi yapılmalıdır.

YEMLERDEKİ PROTEİN MİKTARI

Kuru maddedeki protein miktarı %

YEM ÇEŞİDİ	YAŞ KURU OT	SİLAJ
MISIR	7.9	8.1
YONCA	16.3	20.8
ÇAYIR TIRFILI	13.4	16.0
YULAF	9.4	12.6

SİLAJ ÇUKURU YAPIMI

- a- Silaj yerinin eni ve boyu, silaj miktarına göre hesap edilir.
- b- Sıkıştırmayı kolaylaştırmak için üst kısım, alt kısma nazaran daha geniş tutulur.
- c- Taban öne doğru % 3 meyilli yapılır.
- d- Her m2 silo yemi 600 kilo gelir.
- e- 15 tonluk bir silaj çukurunun eni 4 m. boyu 5 m. derinliği 2 m. olmalıdır.

Yukarıda ki noktalar gözönünde tutularak tabana 15-20 cm. Saman serilir. Biçilerek ufak parçalara ayrılan yeşil otlar aralarında hava kalmayacak şekilde bastırılır. Bu çok önemlidir. Siloya su girmemeli ve yem kütesinden sızan su meyile göre akıp gitmelidir.

Silaj nebatlarının yaprakları proteince zengin olduklarından dökülmeden silaj çukuruna girmeleri sağlanmalıdır.

Silolarda süt asitini arttırmak için 1 ton yaş ota 10-20 kg. Melas sulandırılarak karıştırılmalıdır. Silajlık bitkiler umumiyetle Baklagil ve buğdaygiller sütülük devresinde, yeşil otların 1/3 çiçeklendiği zaman biçilmelidir.

Silonun kuru madde ve karbonhidrat miktarını ayarlamak için çeşide göre 35-60 Kg. dane yem aralarına serpilir.

Sıkıştırma bittikten sonra naylon ile iyice örtülür ve m2 ye 25 Kg. ağırlık gelecek şekilde toprak v.s. ile örtülmelidir.

Üst tabakada zamanla çökme olur, bu takip edilerek tekrar toprak konur. 40-60 gün sonra silaj hazırdır. İht iyaca göre yedirilir.

SİLAJ BİTKİLERİNİN OT İSTİHSALI

TABİİ ÇAYIR	2500 Kgr./Dönüm
MISIR HASILI	4250 Kgr./Dönüm
YEŞİL YONCA	3000 Kgr./Dönüm
FIG - ÇAVDAR HASILI	2400 Kgr./Dönüm
FIG - YULAF - ARPA	2000 Kgr./Dönüm
ŞEKER VE HY PANC.	2500 Kgr./Dönüm
YAPRAKLARI	

HAYVANLARA VERİLECEK SİLAJ MİKTARLARI

	KGR
ET SİĞİRLARINA	15
SÜT SİĞİRLARINA	15
BOĞALARA	15
DANALARA	7
TOSUN- ANAÇ KOYUNLARA	5
DAMIZLIK DIŞI KOÇLARA	5
KUZULARA	0,5



ZİRAAT MÜHENDİSİNİZ DİYOR Kİ

PERLİT

Bitkilerde köklenmeyi çabuklaştıran bir toprak düzenleyicisi. Türkiye'de yeni, yeni tanınmaya başlayan ve özellikle seracılıkta kullanılan perlit, toprakta havalandırma ve drenajı geliştirdiği gibi, bitki besin maddelerini ve suyu bitkinin her zaman kolayca yararlanabileceği biçimde tutmakta ve toprak sıcaklığındaki aşırı değişikliklere izin vermemektedir.

Doğada serbest halde bulunur. Bünyesi %2-5 oranında su bulundurur. 800-1100 derecede ısıtıldığında mısır gibi patlayarak hacminin 4-20 katına kadar genişleyen volkanik kökenli asidik bir camı kayaç olarak tanımlanıyor.

Tarımda öğütülerek gençleştirilmiş şekli ile toprak yüzeyine serpilerek veya karıştırılarak perlit, özellikle seracılık, çimlendirme ve bahçe tarımında toprak düzenleyici, nem tutucu özellikleri nedeniyle büyük ilgi görmektedir.

Perlit ağırlığının 3-4 katı kadar su tutar bu yönüyle fazla veya eksik sulama kayıplarını azaltır. Toprak yüzeyinin çatlamasını ve kabuk bağlamasını önler, köklerin toprak içinde iyi bir yayılma göstermesine yardımcı olur.



5 ölçek perlit, 1 ölçek humuslu toprak veya gübre ile 1 ölçek sterilize toprak karışımı iyi bir köklendirme ortamıdır.

Kesilmiş çiçeklerin, köklenmiş çiçeklerin veya soğanların paketlenmesi, saklanması ve taşınması sırasında paket içinde nem düzenleyici olarak kullanılır.

SİLAJ BİTKİLERİNİN BİÇME ZAMANI

BİTKİ ADI	BİÇME ZAMANI
YONCA	Çiçek açmaya başladığında
KARUNGA	Çiçek açmaya başladığında
TIRFIL	Çiçek açmaya başladığında
HASIR MISIR	Koçanlarda daneler sütlü iken
DARILAR	Koçanlarda daneler sütlü iken
HASIL ARPA, YULAF	Daneler süt olumunda iken
FIG - YULAF	Fig daneleri yumuşak iken
FIG	Fig daneleri yumuşak iken

Tabii çayır otları normal biçiminden 7 gün önce.

TOMBIŞ ABLA



Sevgili Tombiş Abla,

Kınalı-Alakız-Çiçek adlarında üç arkadaşız. Bu ahıra yeni taşındık. Köyde her gün sun'i tohumlama diye anons ediyorlar. Bu konuda bilgi verirsiniz memnun oluruz. Bize ne gibi fayda ve zararları olur?

ÇOK YAVUZ BİR İŞ BU!.. GOCADERDİ ÇEKMEDEN, ÇOLUĞU ÇOCUĞU SAHİBİ OLACAZ!..



Güzel kızlarım,

İyi bir konuyu hatırlattığınız için teşekkür ederim. Bu sistem ile iyi vasıflı erkeklerden daha çok nesil elde edilir, ırk ıslahı yanında daha az erkek besleyerek tasarruf da sağlanır. İyi vasıflı bir erkek ölse dahi tohumları saklanıp, daha sonra kullanılabilir, tohum uzak mesafelere götürülebileceği için elverişli oluyor.

Zarara uğramamak için dikkat edilmeli, çalışmalarda temizliğe uyulmalıdır. Çok iyi yetişmiş tohumlanan elemanlarına ihtiyaç olduğu unutulmamalıdır. Sizlere bu sayede hastalıkta bulaşmamış olur.

TAVAS-KONAK KASABASINDAN "Çehrelî"

Sevgili Tombiş Abla,

İki aydır merada bulunuyorum. Son günlerde ateşim 40-41 dereceye yükseldi. Gözlerimin rengi soldu, iştahım kesildi durmadan zayıflıyorum, solunum güçlüğü çekiyorum. Titreme var ve nabzım şiddetli atıyor. Üstelik burun deliklerimden köpüklü ve sarı renkte bir sıvı akıyor, bana bir çare yok mu?

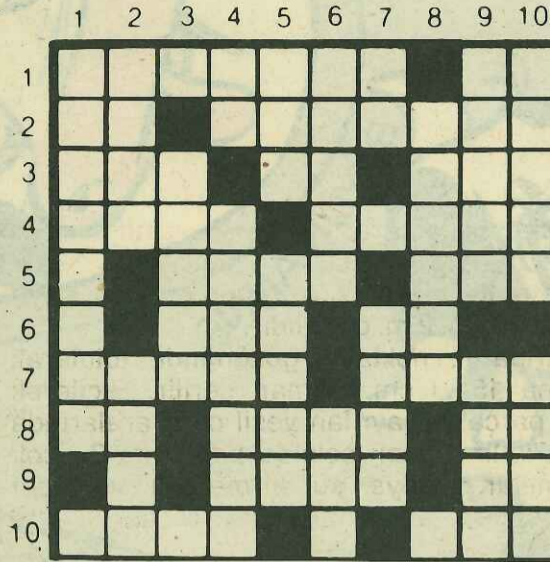
BENİM SAHİBİM ÇOK MERAKLI HASTA OLAYIM OLMAYAYIM HAFTADA BİR BENİ VETERİNERE GÖSTERİR.



Sevgili Çehrelîciğim,

En kısa zamanda bir veterinere gitmen gerek, bendede aynı belirtiler yıllar önce olmuştu, zor kurtuldum. Veteriner "Sıtma" deyince sırtımdaki kenelerden olduğuna inandım. Beni hemen sürüden ayırmışlardı. Serin yere götürüp devamlı sulu gıda ve temiz su vermişlerdi. 20-25 günde bir veterinerden alınan ilaçlarla devamlı banyo yapmıştım. Aman dikkatli ol, veterinere gitmeyi ihmal etme. Şifalar dilerim.

BULMACA



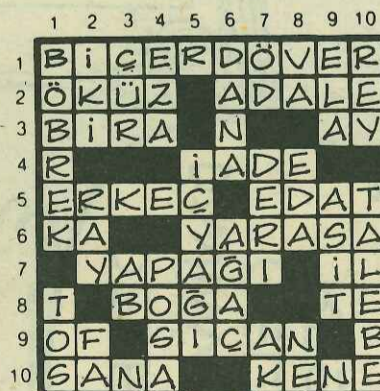
SOLDAN SAĞA

- 1- Yeni doğmuş kuzu - Beyaz
- 2- Emare - Gemilerin ters yüz olması
- 3- Geçmiş zaman takısı - Ummaktan emir - hayvan ayakkabısı
- 4- İş - Öylemi anlamına gelir
- 5- Eski Türklerde lidere verilen ad
- 6- Fizikte bir birim - Bir nota
- 7- Yaşıt - Ekinin tarlada kalan kısmı
- 8- Ters bir organımız- Ara - Ters utanma duygusu
- 9- Kırıklarda kullanılan destek - Dünyanın uydusu
- 10-Tersi bir erkek ismi - Bir sayı

YUKARIDAN AŞAĞIYA

- 1- Etçi sütçü tipi bir sığır
- 2- Bir meyve - Kılı ve sütü için saklanan küçük baş hayvan
- 3- Taşlı madde
- 4- Bir harfin okunuşu- Bir koyun ırkı
- 5- Ermiş - Ters kandırma
- 6- An, süre - Hayvan ölüsü
- 7- Ters işaret sıfatı - Çalışır durumda
- 8- Tamir eden
- 9- Bir taşıt - Komşu bir devlet
- 10-Bir maden - Kayıp

Geçen sayının çözümü



KAZANANLARIN LİSTESİ:

- 1- Emine DOĞAN MALATYA
- 2- Halil KARAMAN Elmalı/ANTALYA
- 3- Aynur ATALAY Korkuteli/ANTALYA
- 4- Muhammet AKTÜRK Çeltikçi/BUCAK
- 5- Rabia ÖZTÜRK Bozdoğan/NAZİLLİ
- 6- Hüseyin YAŞA Dazkırı/ AFYON



MAŞALLAH NUR TOPU GİBİ

Ben de elin yalancısıyım, söylediğine göre hoca, bir tarihte bir dul tazesini ile evlenecek olur. Konu komşu methede ede bitiremezler: "Biz köyümüzün kaşık sepetini biliriz; doğan aylarda, batan günlerde leke var; bu eksik etekte leke yok! Bir güne bir gün hiç bir kula adı çıkmadı. Doğrusu sana münasip, nur topu gibi!" derler.



Hoca da:

"Desene başıma bir ikinci güneşi doğuyor!" der. Masallardaki gibi kırk gün kırk gece top düşün eyler; Allah geçim versin; yeniden dünya evine girer, girer ama ayı, günü dolmadan hatuncuğun bir çocuğu dünyaya gelir...Bu umulmadık haberi alırken, daha durur mu Hoca? Bir cüz kesesiyle eve döner. O çöp çatanlar yine diller döker Hoca'yı karşılarlar ama, elindeki görünce:

"İlahi Hoca, biz senden şenlik, şerbetlik bekliyorduk; bu getirdiğinde ne oluyor?" derler ama, rahmetli bir tuhaf güldükten sonra taşı gediğine kor:

"A komşular, der; Şaşılacak ne var bunda? Dokuz aylık yolu kırk günde alan; yarın, bir gün de mektebe başlar!"



PINAR

İKİ AYDA BİR YAYINLANIR

PINAR
Süt Mamülleri Sanayii A.Ş. adına
Sahibi ve Yazı İşleri Müdürü
Olgun ERGÜZ
Genel Yönetmen: EFLATUN NURİ

YAZI GRUBU (Alfabetik sırayla)

Harman ÇETİN Ziraat Mühendisi Ali ÜNAL Veteriner Hekim

İbrahim DALLIKAVAK Ziraat Mühendisi Nusret ÜNAL Veteriner Hekim

Bilgi DEMİRÖREN Veteriner Hekim
Fuat HASDEMİR Uzman Veteriner Hekim Tahir YAVUZ Veteriner Hekim

Nihat PAYKOÇ Yazar

Naci SOMER Ziraat Mühendisi Ali YILMAZ Veteriner Hekim

İDARE YERİ:

PINAR Süt Mamülleri Sanayi A.Ş. Kemalpaşa yolu
İZMİR Tel: 18 20 30

YAZIŞMA ADRESİ:

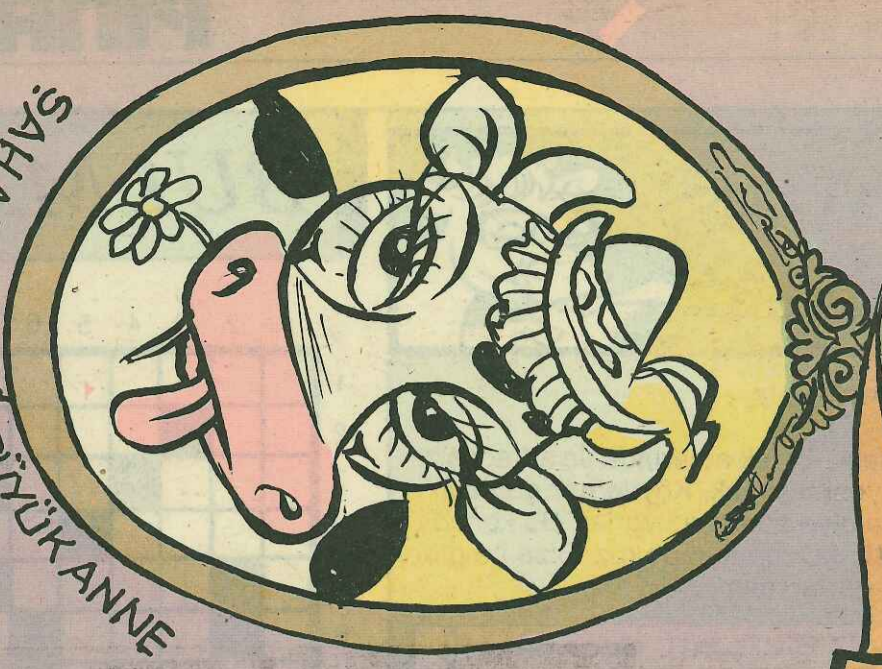
PINAR Gazetesi P.K.904-İZMİR

BASILDIĞI YER:

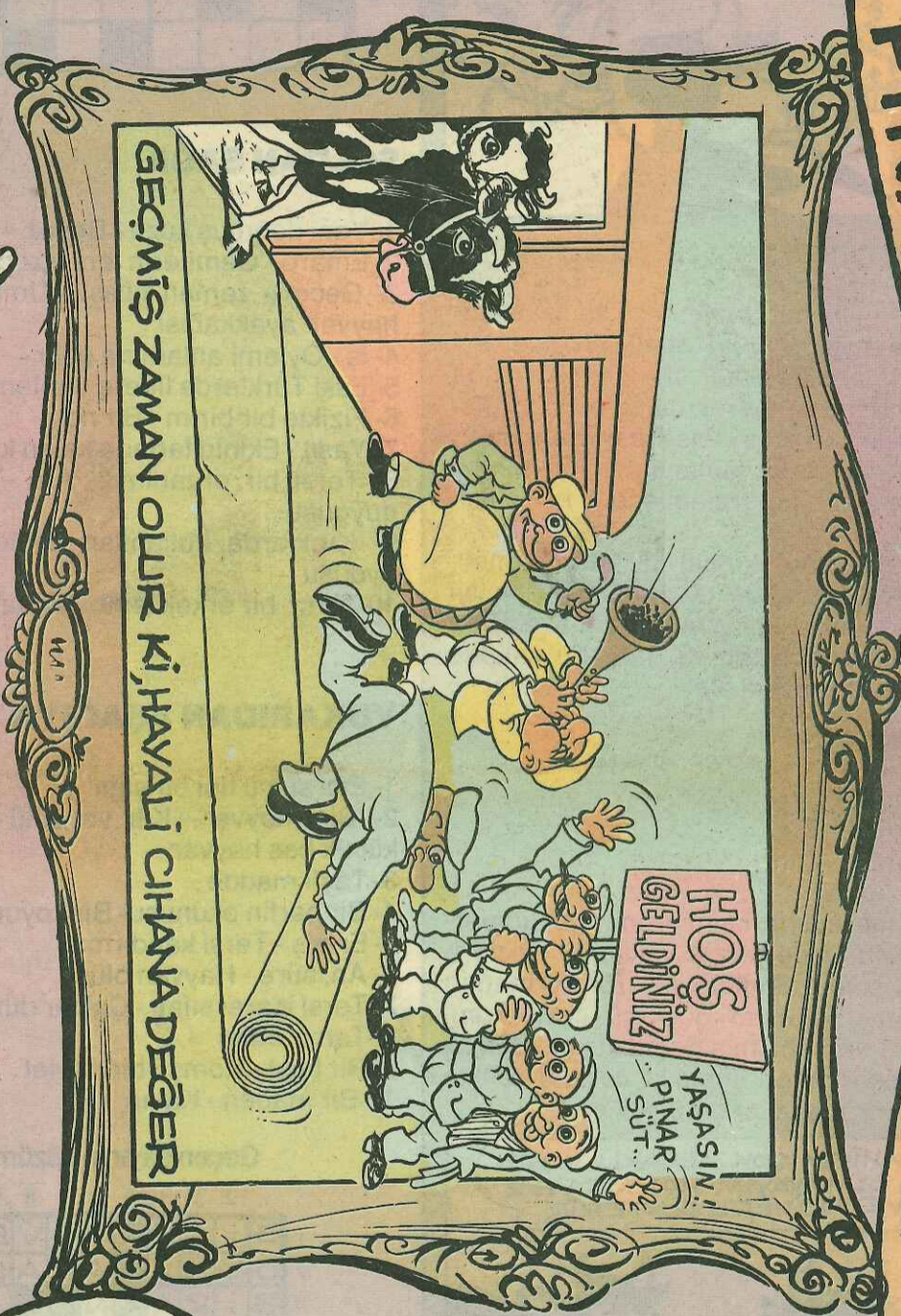
YENİ ASIR TESİSLERİDE HAZIRLANMIŞTIR.
GAZİOSMANPAŞA BULVARI NO:5 İZMİR

o Gazetemiz Basın Ahlak Yasasına uyar o Kaynak gösterilmek suretiyle gazetemize ait yazı ve resimler yayınlanabilir. o Gönderilen yazı ve resimler yayınlanmasın ve yayınlamasın iade edilmez. o Yayınlanan yazı ve resimler imza sahiplerinin fikirleri olup, PINAR bunlardan bir sorumluluk kabul etmez.

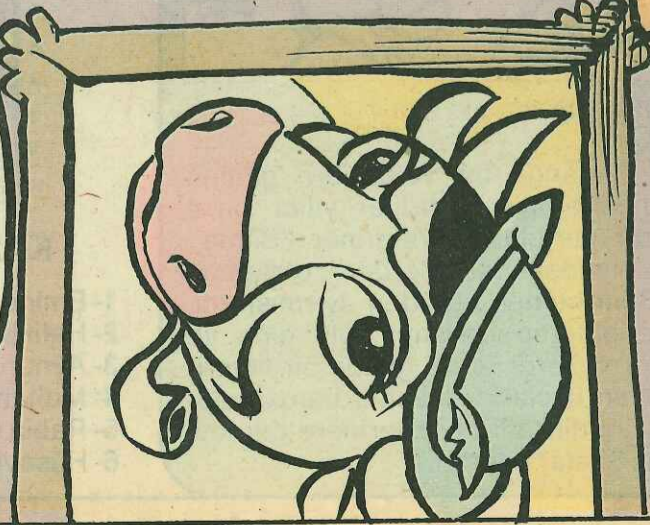
PINAR SÜT'LE 10 YIL



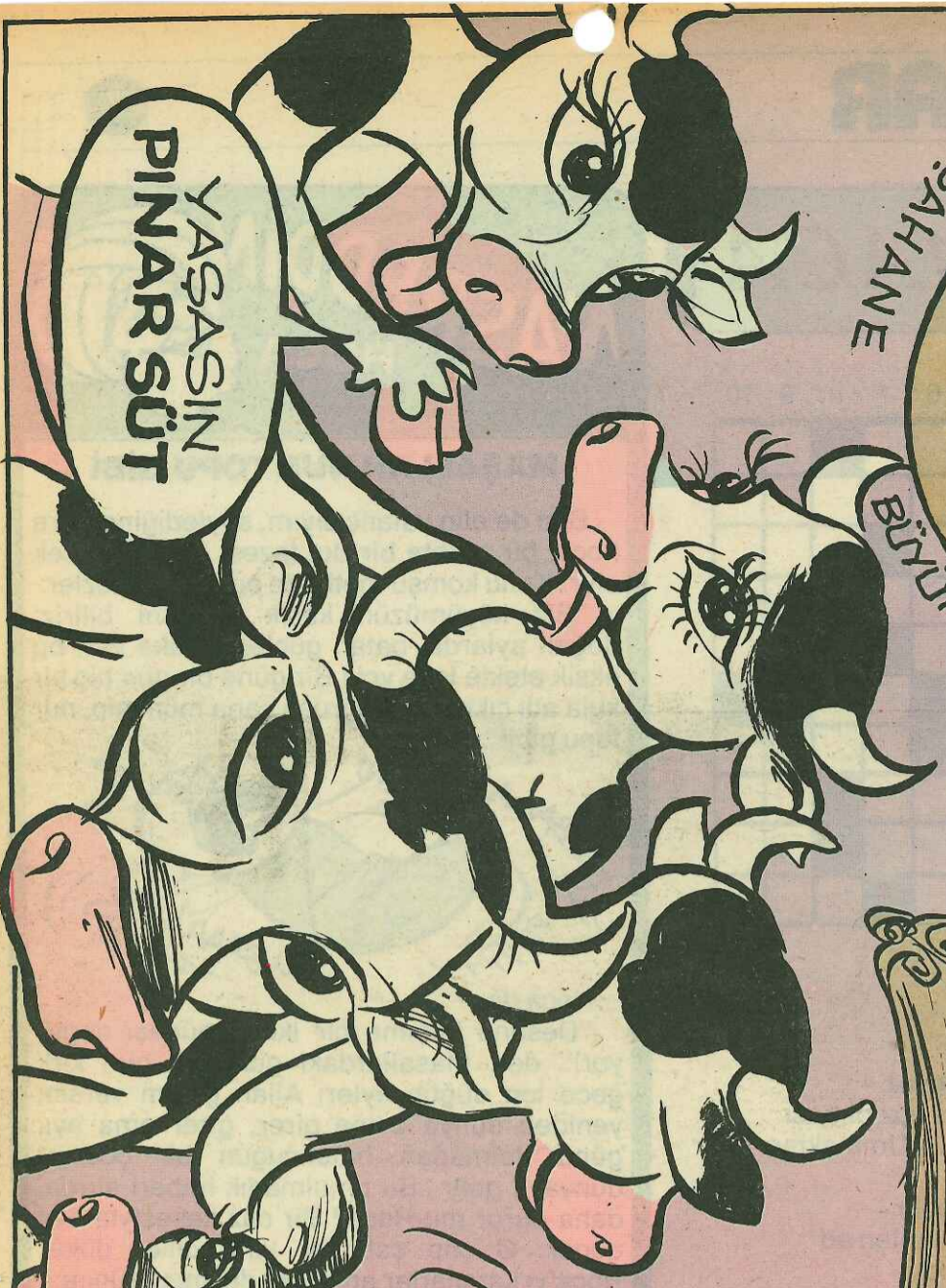
ŞAHANE
BÜYÜK ANNE



GEÇMİŞ ZAMAN OLUR Kİ, HAYALİ CİHANA DEĞER



DEDEMİZİN
DANİMARKADAN
GELEN
RESMİ



YAŞASIN
PINAR SÜT



PINAR SÜT
SAYESİNDE BÜTÜN
EGEYİ
KAPLADIK