



PINAR



1985
SAYI: 36

ÜRETİCİSİNİN GAZETESİ İKİ AYDA BİR 25.000 ADET BASILIR PARASIZ DAĞITILIR



PINAR SUNİ TOHUMLAMAYA BAŞLIYOR

Pınar Entegre Et bünyesinde oluşturulan Hayvancılığı Geliştirme Bölümü, Suni Tohumlamaya ilk aşamada, ithal edilen Simmental ırkı tohumlarla başlayacak. Almanya'dan ithal edilen, herbiri üstün genetik ve verim özelliklerine sahip 3000 doz tohum Pınar'a bağlı 9 merkezde üreticinin hizmetine sunulacak. Yetiştiriciler etçi, sütçü veya kombine özellikler taşıyan bu tohumları kendilerine dağıtılacak kitapçıkları inceleyerek seçebilecekler. Siyah-beyaz ırkın en üstün karakterli tohumlarında Amerika'dan ithal edilecek.

Pınar Suni Tohumlama çalışmaları aşağıdaki 9 merkezde, uzman Veteriner Hekimlerce uygulanacak.

- Pınar-Merkez
- Seferihisar- Urla
- Menemen
- Salihli
- Torbalı
- Burdur
- Ödemiş
- Nazilli
- Denizli

Yakın bir gelecekte faaliyete geçecek olan Suni Tohumlama ve Embrio Transfer Laboratuvarları ile tohumlar Pınar labo.

ratuvarlarında hazırlanarak Ege Bölgesinde, geniş bir alanda kullanılabilir hale getirilecek.

Bu arada Türkiye'deki doğal şartlara adapte olmuş en üstün siyah beyaz alaca boğalardan alınan tohumlarında isteyen yetiştirici hayvanlarında kullanabilecek.

Pınar Hayvancılığı Geliştirme Bölümü Yetkilileri, ithal edilen suni tohumlama ekipman ve aletlerinin dağıtımının kısa sürede tamamlanarak yıl başında uygulamaların başlatılacağını belirtiyorlar.

Pınar bu çalışmalar sırasında Türkiye'de ilk defa "Minipayet" tohumlama sisteminde uygulamaya sokacak. Avrupa ve Amerika'da yaygın şekilde kullanılan Minipayet, en son tekniklerle hazırlanan ve içerisinde üstün niteliklere sahip, dünya standartlarını taşıyan, T.C. Tarım Orman Ve Köy İşleri Bakanlığınca onaylanan tohumları içeriyor.

Pınar yetkilileri, Uzman Veteriner Hekimlerin tatil günlerinde de boğasak inekleri tohumlayarak üreticiye hizmet vereceklerini, ve ekonomik açıdan Cumartesi Pazar ve diğer tatil günlerindeki boşluğun doldurulacağını ifade ettiler.

Pınarın ithal ettiği tohumlarla yapılacak tohumlamada gebelik garantisi verilmektedir. Hayvan çeşitli nedenlerle gebelik kalmaz ise tohumlamanın parasız yapılacağı yetkililerce belirtilmektedir.

MINİPAYET TOHUM NEDİR?

Yard.Doç.Dr.E.Fatih Ünal

Dünyada Suni Tohumlama değişik tür uygulamalarla sürmektedir. Bunlar; Taze tohum, Tablet tohum, Ampul tohum, Minitüp, Midipayet ve Minipayet'tir.

Minipayet içerisinde 7.5- 25 milyon sperma

(erkek döl hücresi) taşır ve miktarı 0.25 cc olan bir çubuk tüptür. Bunlar yüksek döl verimlerini yavrularına geçirebildikleri saptanmış boğalardan elde edilir. İçlerinde hiçbir hastalığın (Verem, şap, yavru atma, Mantar, Virüs, Bakteri vs. gibi) olmadığı yetkililerce onaylanmıştır. Çok uzun süre (20-30 yıl) sıvı

azot gazı içerisinde, -196 C'de saklanabilirler. Tohumlama sırasında ısıtılarak tekrar hareket kazanarak gebeliğin oluşmasını sağlarlar. Minipayet gerek kullanım kolaylığı gerekse uygulamadaki üstün başarısı nedeni ile dünyanın her yerinde en çok kullanılan Suni Tohumlama türü olarak kabul edilmiştir.



VETERİNERİNİZ DİYOR Kİ! ..

Fuat HASDEMİR
UZMAN VETERİNER HEKİM

VETERİNER
HEKİM

BRUSELLOZ Yavru atma hastalığı

İnsanlara ve hayvanlara nasıl bulaşır ve yayılır?

Malta humması adı da verilen Bruselloz, süt hayvanı yetiştiren her ülkede yayılmıştır.

Fazla sayıda hayvan yetiştirilen bölgelerde, hastalık daha çok yaygındır. 20-30 yıl evvel, Almaya'da mevcut hayvanların %20 kadarı hastalıklıydı. Hastalığın %65'i büyük çiftliklerde, %14'ü ise küçük çiftliklerde görülmüştür. Fakat bugün düzenli olarak, bu hastalığa karşı savaş yapılan Avrupa ve Amerika'da bu nisbetler çok aşağılara düşürülmüştür. (Yani hastalık çok azalmıştır.) Üzüntüyle belirtilmelidir ki, ülkemiz hayvanlarında, bu hastalık oldukça yaygındır ve savaş çok masraflı olduğundan, ileri ülkeler gibi, hastalık nisbeti fazla düşürülemedi.

Bruselloz, hastalıklı gebe hayvanlar vasıtasıyla bulaşmaktadır. Hasta gebeler, yavru atarken veya doğururken, özellikle yavru, yavru mayileri ve yavru zarlari vasıtasıyla, bruselloz mikroplarını etrafa bulaştırırlar.

BRUSELLOZ HASTALIĞINA YAKALANMIŞ GEBE HAYVANLAR, BU HASTALIĞI YAYAR, BU HASTALIK İNŞANLARADA BULAŞIR. TEMİZLİĞE ÇOK DİKKAT EDİNİZ.



Diştan sağlam görünen dişi hayvanların sütleri mikroplu olabilir. Bu bulaşık sütlerle hastalık yayılabilir. Testislerinde (Hayalarında) iltihap olan hasta boğalar da hastalığın bulaşmasına sebep olabilirler. Hastalıklı ahırlarda doğan ve bazen pisliklerinde mikrop bulunan yavrular vasıtasıyla de hastalık bulaşır. Brusellozlu ineklerin çoğu, yavru attıktan sonra haftalarca, hatta aylarca sütleriyle mikrop çıkarırlar. Bulaşma, hayvanlara daha ziyade hazım (Sindirim) yolu ile olmaktadır. Deri (cilt) vasıtasıyla de bulaşma mümkündür. Meme uçlarında ve derinin en çok kılsız kısımlarında mikropların girişine elverişli delikler, çatlaklar mevcut olduğu takdirde, bulaşık yataklıklar vasıtasıyla, hastalık hayvanlara geçmektedir. Sağım esnasında, mikroplu sütlerle bulaşmış eller vasıtasıyla sağlam hayvanlara meme uçları yolu ile hastalık bulaştırılabilir. Aynı ahırda sığırlarla beslenen koyun, keçi, beygir, köpek, kedi gibi hayvanlara, hasta sığırlardan hastalık bulaşabilir. Ayrıca hasta olmadan veya hafif hasta olarak Bruselloz mikroplarını vücudunda taşıyan, hamam böceğinden evcil olmayan birçok memeli hayvanlara kadar hemen bütün canlı varlıklar da hastalığı sağlam sığırlara ve diğer çift tırnaklara bulaştırırlar.

Hastalığa en hasas hayvanlar, sığır, koyun ve keçilerdir. Yavrular ana rahminde mikrop-la bulaşık doğmuşsa, doğumdan 4-5 ay sonra ölürler. İneklerin meme ve cinsiyet organları, hastalığa yakalanmada daha hassastır.



BRUSELLOZ HASTALIĞI, İNŞANLARA SÜT VE SÜT MAMÜLLERİNDEN BULAŞIR.

Bruselloz, insanlara birçok vasıta ile bulaşır. Başlıca süt ve süt mamülleriyle, muhtelif hayvan ham maddeleriyle uğraşanlara (Kasap, deri, işçileri, çoban, v.b.) ve laboratuvarlarda çalışanlara (Vet.Hekim, laborant) geçer.

Bruselloz mikrobulunun insanda vücuda geçiş kolaylığı yönünden ise, birinci derecede ciltteki yaralar gelir. İkinci derecede, gözün iç zarlari, 3. derecede ağız yolu ve 4. derecede ise sağlam cilt, mikrobun girmesine uygun kısımlardır. Özellikle, mikroplu ellerin göz ve ağıza sürülmesi ile bulaşma kolaylaşır.

Ayrıca, mikroplu çiğ sütle yapılmış olan Tereyağı, kaymak, taze peynir yiyenlere hastalık kolayca geçer.

BRUSELLOZ MIKROPLARI ÇİĞ SÜTLE YAPILMIŞ TEREYAĞI, KAYMAK BEYAZ PEYNİR VE ÇÖKELEK DE BULUNUR.



Öte yandan, yavru atarken ve güç doğumlarda ve son düşerken yardım eden veteriner hekim ve hayvan sahipleri, el ve kolları ile kolayca hastalığı alırlar.

Hastalığın çabuk ortaya çıkışında, mikrobun kuvvetli oluşu ve fazla miktarda alınmasının da önemli etkisi vardır.

MERHABA

NIHAT PAYKOÇ

KALKINMA ÜSTÜNE

Köyden yeni gelen bir vatandaşımızdan, gurbetçi komşusu sormuş:

- Bizim oralarda ne var ne yok? Öteki cevap vermiş:

- Eski cami tamir edildi...Çok ilerledi...

- Köye kanaldan sulama suyu geldi...Çok ilerledi...

- Kuru ziraatten sulu ziraate geçildiği için, köylü kardeşlerimiz senede bir mahsul yerine üç-dört mahsul almaya başladı. Çok ilerledi...



Aldığı bu sevindirici cevaplar üzerine, memnuniyetini gizleyemeyen gurbetçi kardeşimiz bu seferde kafayı üşüttüğü için, bütün gün ördeklerin arkasından koşan (Ve tıpkı ördek gibi acip sesler çıkaran) çocukluk arkadaşı Ördek Hamdi'yi hatırlayarak:

- İy hoş ama, bizim Ördek Hamdi ne yapıyor? diye sorunca.

Köyden yeni gelen delikanlımız, cevabı yapıştırmış:

- Ördek Hamdi çok ilerledi. Ördeklerin peşini bıraktı...Artık kazların arkasından gidiyor...Ve tıpkı kazlar gibi bağıyor...

- Nereden nereye;

- Ne alakası varsa bütün üretim güçlerini seferber edip, üretimi iki, üç hatta beş defa arttırmadan...İşsizliğin ve parasızlığın kökünü kazımadan...Türkiye'nin kalkındığını söyledikleri zaman hep bu hikayeyi hatırlıyorum, ben..

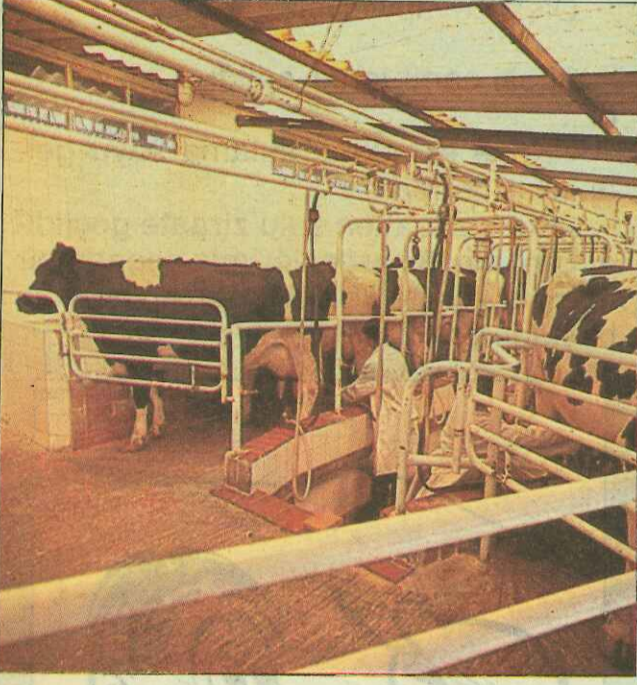
SÜT SIĞIRCILIĞINDA TEMİZLİK

Süt inekçiliği yapılan bir işletmede, çevrenin, barınakların, tüm hayvanların, sağım aletleri ve süt kaplarının, bakıcıların temizliği o işletmede mikropsuz, bol ve temiz, kaliteli sütün üretildiğini ispatlar.

İnek memesini terk eden süt, bakterilerin ve mikropların üremesine uygun bir ortamdır. Bu bakımdan temizlik çok önemlidir.

Bu yazımızda tımar, tırnak bakımı, meme bakımı ve temizliği, sağım makinası ve kapların temizliğinden kısaca söz edeceğiz.

Ayrıca içirilecek su, yedirilecek yem ve asalak yaşıyan parazitlerden söz edeceğiz.



Önce Tımar: Günün belirli zamanlarında hayvanlar tımar edilir. Sağım esnasında hiçbir zaman tımar yapılmaz. Malzeme olarak tarak, fırça, sünger, gebre gibi aletler kullanılır.

Hayvanların kaba pislikleri, tozu toprağı temizlenir, esas faydası kan dolaşımını hızlandırması ve buna bağlı olarak da süt miktarını arttırmasıdır.

Tırnak Bakımı: Uzayan tırnaklar kesilmeli, tırnak aralarına giren yabancı maddeler temizlenmelidir.

Meme Temizliği: Meme süt ineğinin en hassas organıdır. İneğin değeri bu organ ile artar. Her sağımdan önce sabunlu ılık su ile muhakkak yıkanmalı ve kurulanmalıdır. İlk damla sütler bir kaba sağılarak bir çukura gömülmelidir. Çünkü bu sütler mikropudur. Buzağılara kesinlikle içirilmemelidir. Dezenfektan maddelerle dezenfekte edilmelidir. Çatlak ve yaralar mevcut ise tedavi edilmelidir. Elle sağımda sağımcının tırnakları kesilmiş olmalıdır.



Sağım Makinaları: Her sağımdan sonra güzelce yıkanıp temizlenmeli ve dezenfekte edici maddelerle mikroplar öldürülmeli, gelecek sağım için hazırlanmalıdır. Memelikler, hortumlar eskimiş ise değiştirilmelidir.

Sağım Kapları: Kova güğümler çok iyi temizlenmeli ve ters olarak raflarda kuruması temin edilmelidir. Köşeli sağım kapı kullanılmamalıdır. Aksi halde köşeler iyi yıkanıp temizlenemediğinden artıklar kalır ve taze sağılan sütün bozulmasına sebep olur.

Sağımhaneler: Çok temiz olmalıdır. Sineklerle mücadele edilmeli her türlü pis kokulardan arındırılmalıdır.

Parazitler: Keneler, hayvanların kuyruk altı, kulak içi, ayak aralarında asalak olarak yaşarlar. Derhal ilaçlama yapılarak hayvanı rahatsız eden bu zararlılardan kurtarmak gerekir. Yoksa bir çok öldürücü hastalıkları bulaştırırlar.

İçme Suyu Temizliği: İçilecek su çok temiz olmalıdır. Kışın çok soğuk günlerde ılık su verilmelidir. Bilhassa gebeliği ilerleyen süt ineklerine kesinlikle aç karnına soğuk su içirilmemelidir.

Yemler: Küflenmemiş, çürümemiş ve kokuşmamış yemlerin yedirilmesine özen gösterilmelidir. Ayrıca tel, çivi, naylon parçalarının yemliklerde bulunmamasına dikkat edilmelidir.

Mahmut Erkol
Ziraat Teknisyeni

SIĞIRLARDA TOHUMLAMA ZAMANI

Veteriner Hekim TAHİR YAVUZ

Bilindiği gibi inekler normal olarak 18-24 günde bir kızgınlık gösterirler. Bu süre ortalama 21 gündür. Düvelerde ise bir gün eksik, yani 20 gün olarak kabul edilir. Kızgınlık ortalama 18 saat sürer. İneğin döl yatağına yumurta vermesi kızgınlığın başlamasından 10-14 saat sonra olur.

Siğirlarda döl tutma yada bir sonraki kızgınlığa kalma olaylarının bir çok sebebi olmakla beraber, en başta ge'len hata uygun tohumlama zamanının seçilmemesidir.

Döllenmenin en kolay olacağı zaman, kızgınlığın başlamasından 6 saat sonradır. Başka bir deyişle kızgınlığın tam ortasında yapılan tohumlamada döl tutma şansı çok yüksektir.



Eğer inek kızgınlık göstermeye sabah başlamışsa boğaya verme ya da suni tohumlama yoluyla döllenme aynı gün öğleden

sonra yapılmalıdır. Şayet inek öğleden sonra kızgınlık göstermeye başlamışsa tohumlamanın ertesi gün sabah ilk iş olarak yapılması yerinde olur.

"Kızgınlığın ortasında gerçekleşmeyen tohumlamalar ineği gebe bırakmaz" demek doğru değildir. Ancak gebe kalma şansı kızgınlığın tam ortasında gayet yüksektir. Bunun dışında şans oranı azalır. Bir ineğin yeni gebeliği için her seferinde 21 gün kaybetmesini önlemek, bir inekten her yıl bir yavruyu mutlaka alabilmek için işi şansa bırakmadan kızgınlığı yakından izlemek gerekir. Bu ilkinde gebe kalacak düveler için de geçerlidir. Bilindiği gibi kültür ırkı siğir ırklarına 15 aylıkken gebe kalması ve iki yaşında yani 24 aylıktan ilk yavrusunu vermesi arzu edilir. Bu geciktiği zaman, üretime geçme gecikecek ve işletmenin zararına olacaktır.

Eğer kızgınlık iyi izlendiği ve tohumlama zamanına özen gösterildiği halde inek döl tutmuyor ise başka bir kusur ya da hastalık yönünden hayvanın bir Veteriner Hekime muayene ettirilmesi şarttır.

TOHUMLAMA ZAMANININ KIZGINLIK İLE İLİŞKİSİ

Tohumlama Zamanı	Gebe kalma şansı (%)
Kızgınlığın başlangıcında	44
" ortasında	82
" sonunda	75
" sona ermesinden 6 saat sonra	63
" " 12 saat sonra	32
" " 24 saat sonra	12
" " 48 saat sonra	0



BUZAĞI MAMASI

Tayfun ÇETE

1- Buzağı mamasını niçin kullanacağız?

Buzağı mamasını kullandığımızda elde edeceğimiz üç avantajımız olacaktır. Birincisi; Sütten daha ucuz bir madde ile beslediğimizden daha **karlı** olacağız, ikincisi; daha **sihhatli** bir buzağı besleyeceğiz, üçüncüsü; buzağımızın **optimal canlı ağırlığa** ulaşmasıdır.

2- Doğum öncesi dikkat edilmesi gereken hususlar şunlardır.

Hijyen şartlarına dikkat edilmesi, yani çevrenin temiz tutularak mikroptan arındırılması, Dezenfeksiyon, yani kullanılan alet ve edevatların mikroptan arındırılması, Anneye gösterilen özen, doğum öncesi annenin arka tarafının ve kuyruk altı kısımlarının iyice temizlenip, temiz tutulması, göbük dezenfeksiyonu, yani buzağının temizliğidir.



3-Doğumdan sonra dört kolostrum yasına gereken önem verilmelidir. Yani **en** kısa zamanda, **en** sık şekilde, **en** fazla miktarda ve **en** taze şekilde buzağıya kolostrum verilmelidir.

Normal olarak doğumdan hemen sonra başlayarak günde dört defa 1 veya 1,5 lt. (hayvanın ağırlığına göre) kolostrum verilir.

4- Hazırlanma; Sprayfo Yellow Buzağı mamasının hazırlanışı şöyle olmalıdır.

İlk önce hazırlanacak miktarda su 45-50 C ye kadar ısıtılır. Bu miktarın yarısı bir kaba konularak yavaşça mamanın ilavesi ile karıştırılır. Bu karıştırma 1 veya 2 dakika olmalıdır. İyice mamanın eritildiğine emin olduktan sonra suyun diğer yarısı ilave edilerek bir kez daha karıştırılır. Hazırlanacak mamada oran 1 lt. suya 140 gr. mama olmalıdır. Yani buda demektir ki 7 lt. suya 1 kg. mama konmalıdır.

5-Beslenme; Beslenmede esas buzağımızı kısa zamanda optimal ağırlığa en sihhatli şekilde getirmek ve süttten (yani mamadan) en kısa zamanda kesmek olduğuna göre, biz buzağımızı mamaya başladığımız ilk haftanın sonundan itibaren kesif yem ve kaliteli kuru ot yemeye daha fazla taze, temiz su içmeye başlatmalıyız. Bilindiği gibi süt ve

mama doğru şirdene geçer, su-kesif yem ve kuru ot işkembeye gider. Buzağımızı besleyip, büyütecek olan da rumen olduğuna göre rumen'in bir an önce gelişmesini sağlamak için buna gereksinimiz var. Buzağı 70 kg.'a geldiğinde süttten kesilmelidir. Bu da yaklaşık 12 haftamızı alır. Kesif yem, kuru ot ve taze su devamlı buzağının önünde olmalıdır.

6- Barınakların önemi, buzağımızı doğumdan sonra en az iki hafta özel barınakta tutmalı-



Bazı hastalıklardan korumak için bu gereklidir. Üçüncü haftadan sonra gruplar oluşturabiliriz, bu gruplarımızın da 5-6 buzağı kadar olması gerekir Grup içindeki buzağlarında aralarında iki haftadan fazla fark olmamalıdır. Ayrıca barınakların bulunduğu yerin hava ceryansız, kuru, nemsiz, temiz bir yerde olmasına, içlerinde devamlı kuru altlık bulunmasına ve temiz hava almasına dikkat etmeliyiz.



ÖZELEŞTİRİ

İbrahim Dallıkavak
Ziraat Yük. Müh.

HAYVANLARIMIZA TEMİZ SU İÇİRELİM

Hayvanlarımızın vücudunun ortalama yüzde altmışı sudur. Genç hayvanlarımızın vücudunda bulunan su miktarı yaşlılara oranla daha fazladır.

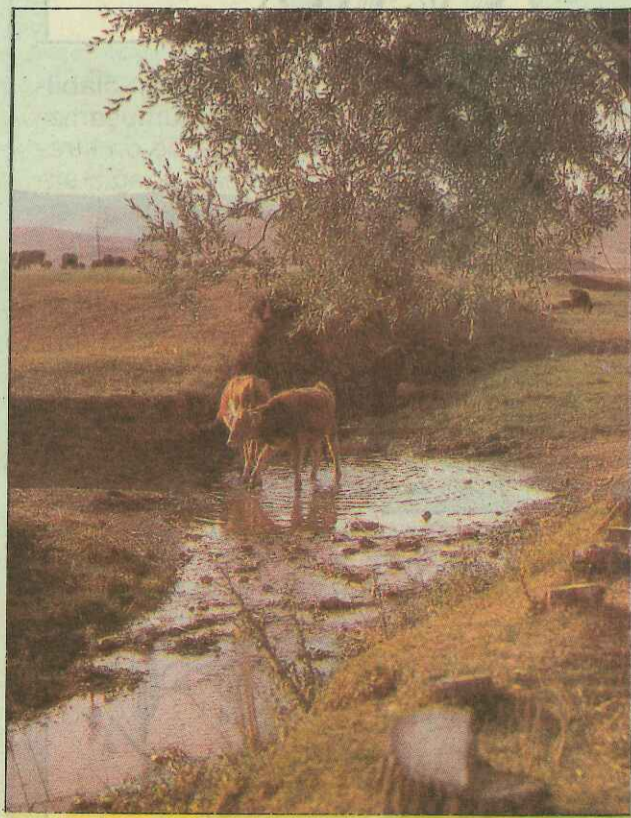
Bu kadar suyun vücutta ne görevler yaptığını hiç düşündünüz mü?

Su eritici özelliği dolayısı ile vücutta eriyebilen bütün maddeleri eritir, besin maddelerini bağırsaklardan alarak vücudun diğer bölgelerine taşır. Ayrıca, vücuda yaramayan maddelerin, mesela sidik yolu ile dışarı atılmasını sağlar. Ter veya buhar halinde dışarıya çıkararak vücut ısısını ayarlar ve vücutta bir takım salgıların yapılmasında rol oynar.

Sanıyoruz, yukarıda saydıklarımız suyun vücut için ne kadar önemli olduğunu anlatmaya yeter.

Bir canlı uzun bir süre açlığa dayanabilir ama açlığa dayandığı kadar susuzluğa dayanamaz. Hepimiz biliriz ki susamış bir insana veya hayvana su vermenin sevabı büyüktür.

İyi ama bazı köylerimizde, hayvanlarımızın su içeceği çeşme yalaklarında, kadınlarımızın çamaşır yıkadıklarını ve mer'a dan dönen hayvanlarımızında bu deterjanlı, sabunlu,



pis, mikroplu suları içmek zorunda kaldıklarını hiç düşündünüz mü?

Belki sizin köyünüzde de hayvanlarımız böyle suları içiyordur, gözünüzden kaçmıştır. Bu akşam hayvanlarınızın su içtikleri yere bir bakın. İçiniz rahat olsun.

Hayvanlarımıza temiz su vermenin sevabı ne kadar büyükse, sanırsız pis su içirmenin vebali de büyüktür.

Deterjanlı, sabunlu, pis, mikroplu, topraklı suların canlılara, hayvanlarımıza ishalden, kanserden ölüme kadar varan büyük zararlar vereceğini unutmamalıyız. Ayrıca bu pis suların onların et, süt ve diğer verimlerine kötü bir şekilde yansıtacağını aklımızdan hiç çıkartmamalıyız.

O halde yazımızı okuyan siz, köylü vatandaşımız, köy muhtarımız, imamımız, öğretmenimiz köyde hayvanlarımızın su içtikleri çeşmelerde, yalaklarda çamaşır yıkanmasına, buraların pisletilmesine el ele verip engel olalım. Kadınlarımızın çamaşır yıkamaları için ayrı yerler, çamaşırhaneler yapalım. Hayvanlarımızın tertemiz, billur gibi sular içmesini sağlayalım.

Yararında sevabıda hepimize olsun.

SIĞIRLARIMIZ VE SOĞUK

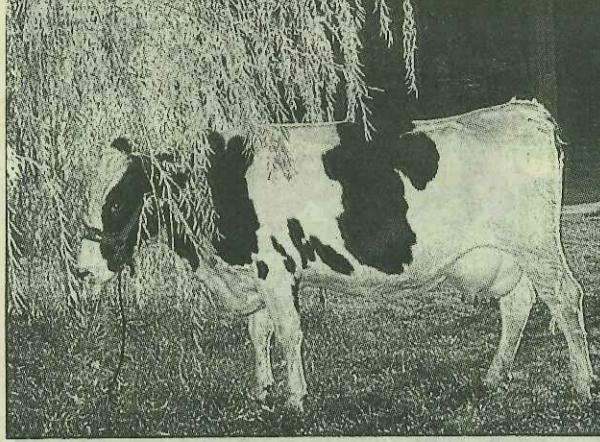
Tanrı siğirleri açıkavada, meralarda gezen, tabiatla başbaşa yaşayan varlıklar olarak yaratmış. Tabiatın yağmuruna, karına kışına dayanabilmeleri için de üzerlerini deri ve killardan oluşan bir palto ile örtmüştü.

Paltosunu giyen bir insan, kepeneğini sırtına atan bir çoban açık havada nasıl üşümezse, ineklerimizde açık havadan, soğuk, yağmur ve kardan öyle bizim zannettiğimiz kadar çok müteessir olmazlar. etkilenmezler.

Sıcak bir odaya girdiğimizde paltomuzu çıkarır dışarı çıkarken tekrar giyeriz ama ineklarımızın sıcak bir yerde paltolarını çıkarma imkanları yoktur, terlerler ve bu defa soğuk havaya çıkınca üşürler, hastalanırlar.



ZİRAAT Y. MÜHENDİSİ
İbrahim DALLIKAVAK



O halde hayvanlarımızın hasta olmamaları için ahırlarımızın sıcaklığı ile dışarının sıcaklığı arasında pek fazla fark olmamalıdır.

Siğirlerimiz üşüyecek diye havasız, karanlık her tarafı kapalı, ısı derecesi yüksek ahırlar yerine hava ceryanı olmayan tavana yakın pencereci ısı derecesinde dışarının ısısına yakın, havadar ahırları tercih etmeli ve mevcut ahırlarımızı da buna göre düzeltmeliyiz.

Hayvanlarımızı soğuk değil, sıcaktan soğuga, soğuktan sığa almaya hasta yapar bunu unutmamalıyız.

ZİRAAT MÜHENDİSİNİZ DİYOR Kİ

HAYVAN BESLEMEDE PANCAR POSASI

Yurdumuzda şeker pancarı tarımının gide rek gelişmesi sonucu, pancar posası hayvan beslemede daha çok kullanılır olmuştur.

Posalar süt verimini artırırlar ve şeker ihtiva etmeleri nedeniyle besiyi kolaylaştırır lar. Pancar posası yalnız başına verilmemelidir. Bir siğira günde 80-110 kg pancar posası yedirilirse bu siğira 10 kg kuru madde için 70-90 kg arasında su içirtilmiş olur. Suyun fazlalığı diğer maddelerin sindirimini güçleştirir ve mide salgılarının yoğunluğunu azaltır. Bu nedenle beslemede tamamlayıcı gıda olarak konsantre yemler, kuru ot, saman ve mineral maddeler eklenmelidir.



Siğirlara taze yahut silajı yapılmış posa verildiğinde günlük olarak verilen miktar canlı ağırlıklarının %5'ini geçmemelidir. Taze posaların hava sıcaklığı yüksek ise korunması güçleşir, bozulma tehlikesi baş gösterir. Bunun için kurutarak veya silajını yaparak koruma çareleri aranmalıdır. Silajda en önemli hususlardan bir silajı yapılan maddelerin arasında havanın bulunmamasıdır. Silaj çukuru çabuk doldurulmalı, posanın sularının akması için çukurun tabanı çimentodan olmalı, ortadaki küçük bir drenaj kanalı ile bu sular çukurun ön tarafında yapılan bir kuyuda toplanmalıdır. Kuyunun üzeri sağlamca örtülmelidir. Silaj çukurun derinliği en ve boyundan fazla olmalıdır. Silo doldurulup iş tamamlandığında üzeri önce 15 cm kadar samanla daha sonra 30 cm kadar toprakla örtülür.



Silajda kullanılacak posa fabrikada 24 saatten fazla kalmamış taze posa olmalıdır. Pancar posasının fazla miktarda kullanılması ile genel bir zehirlenme ve hayvanların vücudunda ekzemalı bir hastalık meydana gelir. Buna "pancar posası hastalığı" denir.

Böyle bir hastalığın meydana gelmesini önlemek için iyi korunmuş ve kokusuz posalar kullanılmalıdır.

BİR SÜT İNEĞİNİN KURUYA ALINMASI

Mahmut Erkol
Ziraat Teknisyeni

İnek süt verdiği süre içinde vücudundan sütle birlikte mineral maddelerde çıkar. Vücuttan çıkmış olan bu mineral maddelerin tekrar sağlanması ve depolanması her zaman kolay değildir. Memenin dinlenmesi için aşağıdaki tavsiyeleri uygulamak gerekir:

- Son sağımdan sonra 48 saat süreyle ineği bağlayıp her meme başından, meme yangılarını önlemek için kullanılan antiseptik bir madde veririz.



- Bu iki gün içinde ineğe sadece şap ve içecek olarak da günde on litre kadar su veriniz.
- İneği bu iki gün zarfında sağmayınız.
- Üçüncü gün sütün durumuna bakmak için her bir memeden iki-üç sağım yapınız. Mera ya göndermeden önce ineğe kaba yem yahut sulu gıdalar (Pancar, lahan v.s.) veriniz.
- Beşinci ve yedinci gün her bir memeyi iki-üç defa sağınız.



Yukarıdaki uygulamaların başarılı olabilmesi için, ineğin böğürmesi ile yumuşamanız, özellikle ineğe şap ve günde on litreden fazla su vermemeniz gerekir. İneğin sağılmaması gerektiğini de sakın aklınızdan çıkartmayın. Yoksa bütün çalışmalar boşa gider ve hayvanın kuruması sağlanmış olmaz.

Kontroller sırasında süt anormal görünüyorsa, anormal sütün tamamı sağılmalı ve hasta olan meme tedavi edilmelidir. Böyle durumlarla karşılaşıldığında veteriner hekime başvurmak ve tavsiyelere uymak gerekir.



TOMBİŞ ABLA



Sevgili Tombiş Ablacığım,
Bu günlerde ilk doğumumu yapacağım. Memelerim olduça şişti ve gerildi. Arka bacaklarımın arasına sığmayacak kadar büyüdü, kızardı. Hafif bir acı ve ateşte var. Sahibimde ilgilenmiyor. Korkuyorum. Siz ne dersiniz? Selam ve sevgiler.

TEŞEKKÜRLER DOĞUM ÖNCESİ SOĞUK SUYLA MASAJ ÇOK İYİ GELİYOR.



Sevgili Kızım,
Doğuma yakın günlerde memedeki değişiklikler doğacak yavrunun ihtiyacı olan önce ağız sonra normal sütü temin etme hazırlıklarıdır. Bunun için endişe edecek bir şey yok. Sahibiniz, günde üç-dört defa hafif tazzikli soğuk su ile memelerimize duş veya bir sünger soğuk suya batırarak masaj yapmalıdır. Bunlara ilave olarak meme derisini yumuşatmak ve çatlakları önlemek için gliserin veya yumuşatıcı deri merhemleri sürmesini hatırlatırsanız iyi olur. Yine iyileşme olmazsa bir veteriner hekime başvurmanızı sağlık veririz.

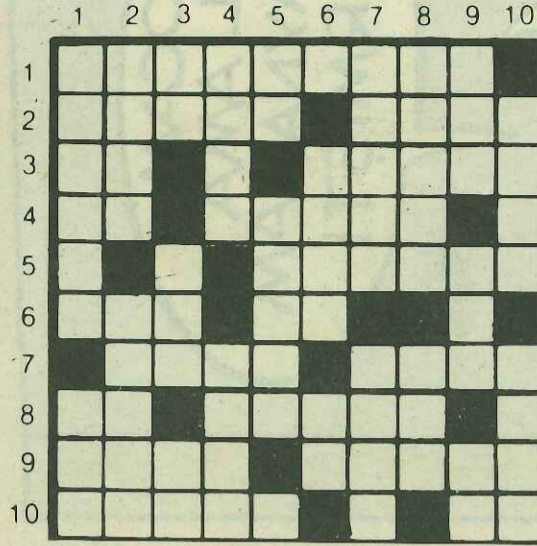
Sağlıklı ve hayırlı doğumlar dileyerek sizi ve tüm anne olacakları tebrik ederiz.

Sevgili Tombiş Abla,
Üç yaşında genç bir aneyim. Genç olma rağmen benim ve bir çok arkadaşlarımın ayakları ağrıyor. Çektiğimiz acıyı tahmin edemezsiniz. Acılarımızın bir an önce geçmesine yardımcı olacağınızı ümit eder, selam ve sevgilerimizi sunarız.



Sevgili Kızım,
Ayak hastalıklarını yapan mikroplar tırnaklardaki ve ökçelerdeki çatlaklardan girerek tırnak altındaki canlı dokulara yerleşerek iltahap yaparlar. Bunun için tedaviler zor ve uzundur. En iyisi bu hastalıktan korunmaktır. Sahibinize söyleyin ahır ve gezinti yerlerinizi temiz tutsun, mikrop öldürücü ilaçlarla ilaçlasın. Tırnaklarınızın en az altı ayda bir bakımını yapsın. Sizlerde, fazla çamurlu, gübreli ve idrarlı yerlerde dolaşmamaya gayret edin. Sağlıklı günler.

BULMACA



SOLDAN SAĞA

- 1- İlkel toprak işleme aleti
- 2- Bir işte yeni olan-Halk dilinde hayvan yemi
- 3- Eski dilde su-Eşelemekten emir
- 4- Utanma duygusu-Bir kadı ismi
- 5- Bir zaman ölçüsü
- 6- Bir halife-Kısa zaman
- 7- Meydan-Kasaplık erkek sığır
- 8- Şikar-Vakit
- 9- Kıymetli evrak ve paranın konduğu muhafazalı dolap-İz
- 10-Merhale-Evcil bir hayvan

YUKARIDAN AŞAĞIYA

- 1- Gemi odası-Eski bir uygarlık
- 2- "Çok iyi" anlamına gelen bir kelime-Genişçe pişirilen ekmek
- 3- Bir nota-Bir cins toprak-Şart takısı
- 4- Emir veren üst-Bir erkek ismi
- 5- Bir nota- Bir ilimiz
- 6- Namaza çağrı-Kuzu sesi
- 7- Buğday kellesi-16 taşla oynanan bir oyun
- 8- Açıkça-Çocuklu dişi
- 9- Hayvan ayakkabısı- Damarda dolaşan-Bir mısır tanrısı
- 10-Uzay-Kuran süresi

Geçen sayının çözümü

	1	2	3	4	5	6	7	8	9	10
1	S	Ü	T	K	U	Z	U	A	K	
2	İ	Z	A	L	A	B	O	R	A	
3	M	Ü	Ş	U	M	N	A	L		
4	E	M	E	K	A	C	A	B	A	
5	N	K	A	A	N	R	A	Y		
6	T	E	R	G	F	A				
7	A	K	R	A	N	A	N	I	Z	
8	L	E	M	O	L	A	R	A		
9	Ç	A	T	E	L	A	Y			
10	M	İ	A	N	Ş	İ	K	İ		

KAZANANLARIN LİSTESİ

- 1-Arzu Atalay Elmalı-ANTALYA
- 2- Turhan Gültaş Tavas-DENİZLİ
- 3- Hidayet Mert AYDIN
- 4- Özgür Sülük Tefenni-BURDUR
- 5- Hatice Demirel Bozdoğan-AYDIN
- 6- Veli Elmas AFYON

NASREDDİN HOCA



HİKMETİNDEN SUAL OLUNMAZ

Hoca bir gün ceviz ağacının altına serilip uzanmış; şöyle elden ayakta uzak, rahat rahat başını dinliyormuş... Rahmetli Dünyada neyi düşünmez ki, o'nu düşünmesin! Bir başının üstündeki cevizlere bakmış, bir ayağının ucundaki kabaklara bakmış da:

"Hey yeri, göğü yaratan demiş; Bir şu yerde yetene bak! Dağına göre kış verirsin de, ne diye dalına göre yemiş vermiyorsun" De-meğe kalmamış bir karga "Gak" demiş ve



bir ceviz gelip "Tak" demiş ta başının üstünde.. Çürük çarık cevizden ne olacak, pek öyle korkulacak bir şey olmamış ama gözlerinden çakmak çakmak kıvılcımlar saçılmış! O zaman başını yukarıya çevirip Hoca:

"İlahi hikmetinden sual olunmaz senin! Ya benim aklıma uyup da, şu kabakları ağaçta yaratsaydın, nice olurdu şimdi halim!" demiş; bir ceviz yemiş, bin şükretmiş Allaha.



PINAR

İKİ AYDA BİR YAYINLANIR

PINAR

Süt Mamülleri Sanayii A.Ş. adına
Sahibi ve Yazı İşleri Müdürü
Olgun ERGÜZ

Genel Yönetmen: EFLATUN NURİ

YAZI GRUBU (Alfabetik sırayla)

Harman ÇETİN
Zıraat Mühendisi

Ali ÜNAL
Veteriner Hekim

İbrahim DALLIKAVAK
Zıraat Mühendisi

Nusret ÜNAL
Veteriner Hekim

Bilgi DEMİRÖREN
Veteriner Hekim

Fuat HASDEMİR
Uzman Veteriner Hekim

Tahir YAVUZ
Veteriner Hekim

Nihat PAYKOÇ
Yazar

Naci SOMER
Zıraat Mühendisi

Ali YILMAZ
Veteriner Hekim

İDARE YERİ:

PINAR Süt Mamülleri Sanayi A.Ş. Kemalpaşa yolu
İZMİR Tel: 18 20 30

YAZIŞMA ADRESİ:

PINAR Gazetesi P.K.904-İZMİR

BASILDIĞI YER:

YENİ ASIR TESİSLERİDE HAZIRLANMIŞTIR.
GAZİOSMANPAŞA BULVARI NO:5 İZMİR

o Gazetemiz Basın Ahlak Yasasına uyar o Kaynak gösterilmek suretiyle gazetemize ait yazı ve resimler yayınlanabilir. o Gönderilen yazı ve resimler yayınlanmasın ve yayınlanmasın iade edilmez. o Yayınlanan yazı ve resimler imza sahiplerinin fikirleri olup, PINAR bunlardan bir sorumluluk kabul etmez.

PINAR

SUNİ TOHUMLAMA
MERKEZİ

İNANILIR GİBİ DEĞİL,
BOĞA YOK, BUZAĞI VARI!

DOĞACAK
YAVRULAR HEM
ÇOK SÜTLÜ HEM DE
ETLİ OLACAKMIŞ

ERKEKLİK
ÖLECEK Mİ
ACABA?

BOĞALARIN
SÜNGÜLERİ
DÜŞTÜ

BOĞALAR BİZE
KÜSMESE BARI

BOĞAM
KISKANÇLIKTAN
ÇATLASIN

KOCAM
DEĞİL AMA
KAYNANAM
YILDIRMIŞTI

ÇOK
KOLAY
OLUYORMUŞI!

